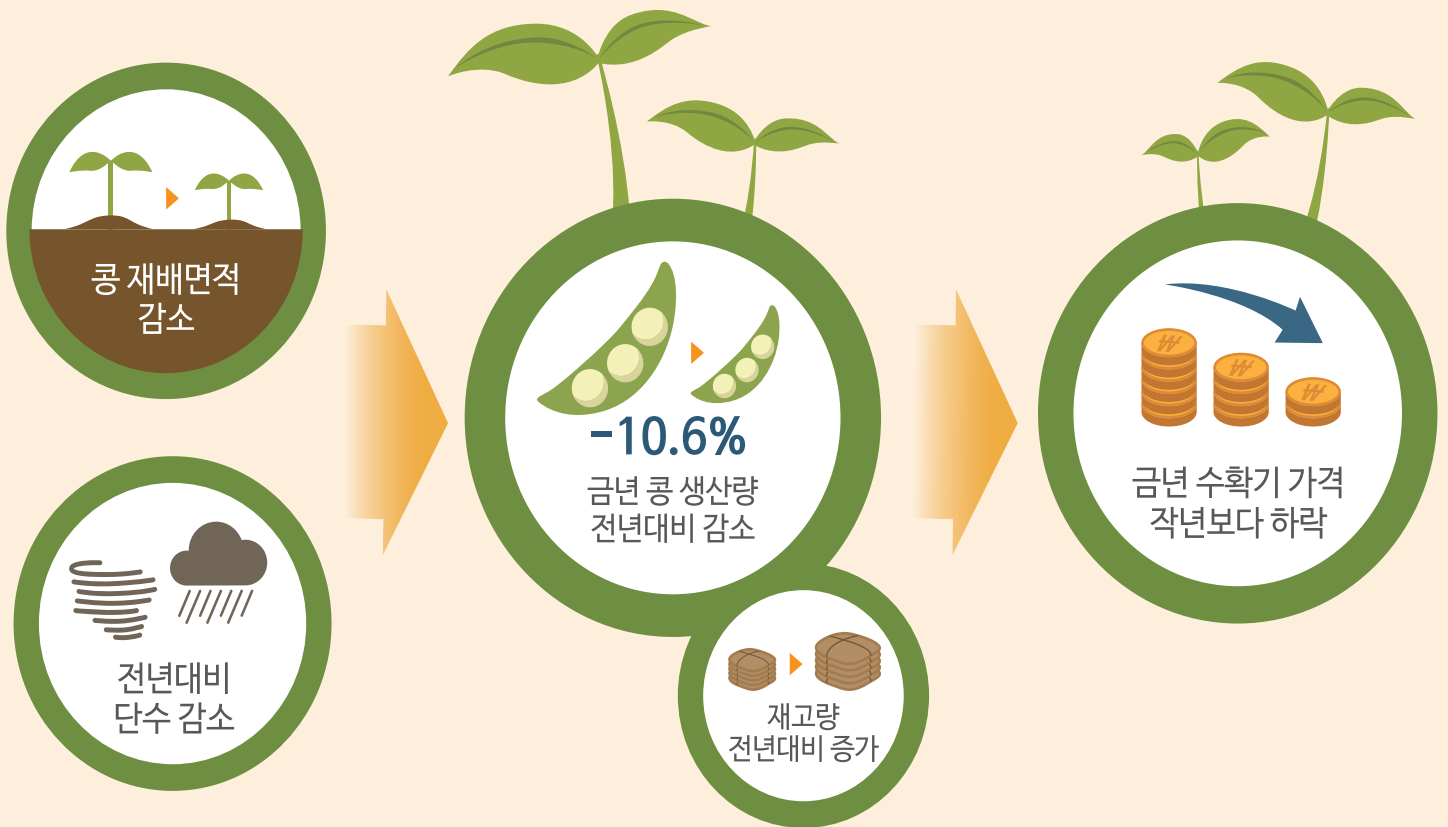




콩

금년 콩 수확기 가격 전년대비 9~17% 낮을 듯



기상 악화로 단수 12.6% 감소



콩나물 콩 재배면적 1.6% 증가

금년 콩나물 콩 생산량 전년대비 11.2% 감소 전망



수확기 국산 콩 도매가격 소폭 상승

가격 동향

■ 11월 들어 국산 콩 도매가격 상승세 전환

- 금년 콩 재배면적이 감소하고, 작황이 기대에 못 미친 것으로 나타남에 따라 국산 콩 도매가격은 수확기가 시작되면서 소폭 상승하였다.
- 2014년 11월 국산 콩 평균 도매가격(상품기준)은 전년 동기대비 23.1%, 평년 동기대비 28.4% 하락하였으나 전월대비 1.6% 상승한 3,995원/kg이다.

■ 수입 콩 도매가격 약보합세 유지

- 2014양곡연도 식용 콩 수입량은 전년대비 감소하였으나 2013년산 국산 콩 풍작으로 재고량이 남아있고, 경기침체로 인해 수입 콩 수요가 감소하였다. 이에 따라 수입 콩 도매가격(중품기준)은 2014양곡연도 들어 지속적으로 하락해 왔으며 현재까지 약보합세를 유지하고 있다.
- 2014년 11월 수입 콩 도매가격은 3,109원/kg으로 전년 동기대비 14.8%, 평년 동기대비 8.4% 하락하였다.

www.krei.re.kr

그림 1. 일별 콩 도매가격 동향(백태, 상품)

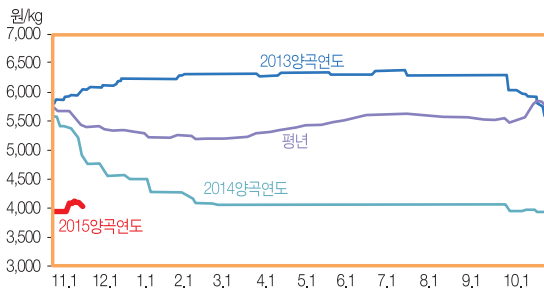


그림 2. 일별 수입 콩 도매가격 동향(백태)

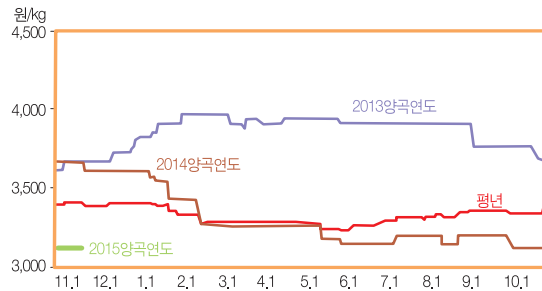


표 1. 일별 콩 도매가격 동향(백태)

단위: 원/kg

양곡연도		11월	12월	1월	2월	3월	4월	5월	6월	7월	8월	9월	10월	평균
2014	국산 상품	5,193	4,594	4,335	4,142	4,057	4,057	4,057	4,057	4,057	4,057	4,057	3,931	4,216
	국산 중품	4,879	4,280	4,024	3,855	3,777	3,777	3,777	3,777	3,777	3,777	3,777	3,645	3,927
	수입 산	3,647	3,606	3,536	3,337	3,257	3,257	3,257	3,137	3,177	3,173	3,194	3,114	3,303
2015	국산 상품	3,995												3,995
	국산 중품	3,707												3,707
	수입 산	3,109												3,109
평년	국산 상품	5,578	5,356	5,247	5,227	5,213	5,344	5,446	5,573	5,617	5,573	5,529	5,647	5,354
	국산 중품	5,287	5,061	4,953	4,941	4,930	5,065	5,172	5,312	5,362	5,328	5,286	5,386	5,085
	수입 산	3,393	3,399	3,380	3,302	3,284	3,284	3,248	3,256	3,302	3,322	3,353	3,342	3,313

주: 2014양곡연도는 2013년 11월~2014년 10월까지이며, 평년가격은 2010~2014양곡연도 해당 월의 최대, 최소를 제외한 평균임. 2015양곡연도 11월 가격은 24일까지의 평균가격임.

자료: 한국농수산식품유통공사.

전체 콩 면적 전년대비 감소, 콩나물 콩 면적은 증가

재배면적 동향

■ 2014년 콩 재배면적 전년대비 6.7% 감소

- 통계청 발표자료(10. 30)에 따르면 금년 콩 재배면적은 전년대비 6.7% 감소한 7만 4,652ha이다.
- 재배면적의 감소 이유는 2013년산 콩 가격 하락으로 타작목 전환이 이루어졌기 때문인 것으로 보인다.
- 지역별 콩 재배면적을 보면, 영남지역이 전년대비 11.7% 줄어들어 감소폭이 가장 컸으며, 강원·경기 5.8%, 충청 5.7%, 호남 5.0% 순으로 감소하였다.
- 반면, 콩나물 콩 주산지인 제주도는 재배면적이 작년과 비슷한 수준이다.
- 논 콩 면적은 전년대비 3.6% 증가한 1만 785ha, 밭 콩은 전년대비 8.3% 감소한 6만 3,867ha이다.

표 2. 2014년 지역별 콩 재배면적

지 역	2013년	2014년	증감률(%)
강원·경기	15,881	14,961	-5.8
영남	21,353	18,861	-11.7
호남	18,914	17,975	-5.0
제주	5,664	5,668	0.1
충청	18,219	17,187	-5.7
전국	80,031	74,652	-6.7

주: 특별시 및 광역시는 인근도에 포함.

표 3. 2014년 콩 재배면적

	2013년	2014년	증감률(%)
논 콩	10,406	10,785	3.6
밭 콩	69,625	63,867	-8.3
합계	80,031	74,652	-6.7

자료: 통계청.

■ 2014년 콩나물 콩 재배면적 전년대비 1.6% 증가 추정

- 농업관측센터 콩 표본농가 조사결과, 2014년 콩나물 콩 재배면적은 전년대비 1.6% 증가한 7,002ha로 추정된다.
- 지역별로 보면, 제주도는 전년대비 0.1%, 전남지역과 전북지역은 각각 9.1%, 5.2% 증가하였다.
- 재배면적의 증가는 2013년산 수확기 산지 콩나물 콩 가격이 일반 콩보다 43~47% 높았기 때문인 것으로 판단된다.

표 4. 2014년 콩나물 콩 재배면적 추정

	제 주	전 남	전 북	합 계
2013년	5,664	1,148	78	6,890
2014년	5,668	1,252	82	7,002
증감률(%)	0.1	9.1	5.2	1.6

주: 1) 2014. 11. 2~2014. 11. 10 농업관측센터 콩 표본농가 중 콩나물 콩 재배농가 301호 대상 전화조사 결과.
2) 제주도는 대부분 콩나물 콩을 재배한다고 가정하여 통계청의 제주도 콩 재배면적 발표치를 사용하였음.

수확기 콩 가격 전년대비 9~17% 낮을 듯

수확기 전망

■ 금년 콩 생산량 13만 8,106톤 전망

- 중부지역은 기상이 양호하여 콩 작황이 좋은 편이나 남부지역은 단수 감소가 예상되어 금년 전국 평균 콩 단수는 전년대비 4.1% 감소한 185kg/10a로 전망된다.
 - 전남, 경남 등 일부지역은 개화기 잦은 비로 인한 일조시간 부족 및 저온현상, 비대기 시기의 가뭄, 태풍 등으로 작황이 기대수준에 미치지 못한 것으로 조사되었으며, 제주도 일부 지역은 기상악화로 인한 작황피해가 있는 것으로 조사되었다.
- 금년 콩 재배면적에 예상단수를 적용하면, 2014년산 콩 생산량은 13만 8,106톤으로 전년대비 10.6% 감소할 것으로 전망된다.

표 5. 2014년산 콩 생산량 전망

	2013년산(A)	2014년산(B)	증감률(B/A,%)
면적(ha)	80,031	74,652	-6.7
단수(kg/10a)	193	185	-4.1
생산량(톤)	154,460	138,106	-10.6

주: 농업관측센터 추정치임.

■ 2014년산 수확기 국산 콩 가격 작년보다 낮을 듯

- 재배면적 감소와 단수 감소로 인해 올해 콩 생산량이 작년보다 10.6% 감소할 것으로 예상됨에도 불구하고 2013년산 수확기 가격이 높게 형성되었고, 2013년산 재고가 모두 소진되지 않았기 때문에 2014년산 수확기 콩 가격은 전년대비 9~17% 낮을 것으로 전망된다.

■ 금년 콩나물 콩 생산량은 1만 2,674톤 전망

- 제주, 전남지역의 잦은 비로 인해 일조시간이 부족하고 개화기에 내린 비로 꽃이 떨어져 착협이 이루어지지 않는 등 기상악화로 콩나물 콩 작황은 작년보다 좋지 않을 것으로 전망된다.
- 2014년 콩나물 콩 재배면적 추정치 7,002ha에 예상단수 181kg/10a를 적용하면 금년 콩나물 콩 생산량은 전년대비 11.2% 감소한 1만 2,674톤으로 전망된다.

표 6. 2014년산 콩나물 콩 생산량 전망

	2013년산(A)	2014년산(B)	증감률(B/A,%)
면적(ha)	6,890	7,002	1.6
단수(kg/10a)	207	181	-12.6
생산량(톤)	14,265	12,674	-11.2

주: 농업관측센터 추정치임.

국산 콩 재고보유 및 소비부진으로 식용 콩 수입량 감소

수입 동향

■ 2014양곡연도 식용 콩 수입량 전년대비 3.8% 감소

- 2014양곡연도 식용 콩은 전년대비 3.8% 감소한 30만 7,010톤이 수입되었다.
 - 식용 콩 수입량이 감소한 이유는 국산 콩 재고가 남아있고 경기침체로 수입 콩 소비가 감소했기 때문인 것으로 보인다.
 - 일반 콩 수입량은 전년대비 2.5%, 콩나물 콩 수입량은 전년대비 11.0% 감소하였다.
 - 9월 콩 수입물량이 급증한 것은 수입 콩의 경우 세관에 수입물량이 신고되기 전에 사전 방출되기 때문으로 실제로는 총 수입량이 꾸준히 국내에 유통되었을 것으로 추정된다.

표 7. 용도별 식용 콩 수입실적

단위: 톤

양곡 년도	구분	전년 11월	전년 12월	1월	2월	3월	4월	5월	6월	7월	8월	9월	10월	합계
2013	일 반 콩	13,752	15,356	42,788	3,479	39,838	39,716	59,515	9,413	5,593	634	4,601	34,641	269,326
	콩나물콩	7,971	9,220	5,926	5,600	4,030	9,020	7,480	103	91	62	100	295	49,898
	합 계	21,723	24,576	48,714	9,079	43,868	48,736	66,995	9,516	5,684	696	4,701	34,936	319,224
2014	일 반 콩	922	4,695	2,959	8,866	4,299	9790	14129	64,897	6371	756	143,509	1,405	262,598
	콩나물콩	1,835	6,272	4,540	5,760	5,134	11,456	7,035	1,560	700	-	40	80	44,412
	합 계	2,757	10,967	7,499	14,626	9,433	21,246	21,164	66,457	7,071	756	143,549	1,485	307,010

자료: 관세청.

www.krei.re.kr

2014년 공공비축용 콩 정부수매 물량 1만 톤 계획

정부 매입 동향

■ 정부 콩 매입가격 작년과 동일

- 2013년 공공비축 대상이 기존 쌀에서 밀, 콩까지 확대되었으며, 2013년산 국산 콩 생산량 증가로 산지가격이 공공비축 매입가격보다 낮아져 정부는 8,900톤의 공공 비축물량을 매입하였다.
 - 정부는 2014년 공공비축용 콩 정부수매 물량을 총 1만 톤으로 계획하였고, 계획물량의 80% 수준인 8천 톤 가량이 약정되었다.
 - 2014년산 일반 콩 대립종 1등급 수매가격은 작년과 동일한 kg당 3,868원으로 책정되었다.

표 8. 정부 콩 수매 실적

	2009년	2010년	2011년	2012년	2013년	2014년
정부수매량(천 톤)	1.3	0	0	0	8.9	10.0
수매가격(원/kg)	3,168	3,168	3,168	3,618	3,868	3,868

주: 2014년 정부수매량은 계획물량임.

자료: 농림축산식품부, 양정자료.

금년 콩 수확기 가격 전년대비 9~17% 낮을 듯

전체 콩 면적은 감소하나 콩나물 콩 면적은 증가

- 2014년 전체 콩 재배면적은 전년대비 6.7% 감소한 7만 4,652ha
 - 논 콩 면적은 전년대비 3.6% 증가한 반면 밭 콩 면적은 전년대비 8.3% 감소
- 콩나물 콩 재배면적은 전년대비 1.6% 증가한 7,002ha로 전망되며 이는 2013년산 수확기 산지 콩나물 콩 가격이 일반 콩 가격보다 43~47% 높게 형성되었기 때문

금년 전체 콩 생산량 13만 8,106톤, 콩나물 콩 생산량 1만 2,674톤 전망

- 2014년 콩 재배면적과 단수 감소로 콩 생산량은 전년대비 10.6% 감소한 13만 8,106톤 전망
 - 중부지역은 기상이 양호하여 콩 작황 좋은 편이나 남부지역은 기상악화로 단수 감소가 예상되어 금년 전국 평균 콩 단수는 전년대비 4.1% 감소한 185kg/10a로 전망
- 콩나물 콩 재배면적은 늘어났으나 단수 감소로 2014년 콩나물 콩 생산량은 전년대비 11.2% 감소한 1만 2,674톤 전망
 - 콩나물 콩 단수는 제주, 전남지역의 기상악화로 전년대비 12.6% 감소한 181kg/10a 전망

금년 수확기 국산 콩 가격 작년보다 낮을 듯

- 국산 콩 생산량이 감소할 것으로 예상됨에도 불구하고 2013년산 수확기 가격이 높게 형성되었고, 2013년산 재고가 모두 소진되지 않았기 때문에 금년 수확기 가격은 작년보다 9~17% 낮을 것으로 전망



「콩 관측」 4월호 예고 (예정일자: 2015년 3월 20일)

내용: 가격동향, 수입동향, 재배의향면적 전망

「콩 관측보」는 인터넷(<http://www.krei.re.kr>, <http://aglook.krei.re.kr>)을 통해서도 보실 수 있습니다. 「콩 관측보」와 관련하여 의견이 있으신 분은 한국농촌경제연구원 인터넷 홈페이지「질의응답」의 「글쓰기」를 이용하여 의견을 보내 주시기 바랍니다.

인터넷 홈페이지 <http://www.krei.re.kr> TEL: 02)3299-4116, FAX: 02)965-4395

담당자: 김태훈(곡물관측실장), 손미연(콩 관측담당)

감 수: 박동규(농업관측센터장)

이 농업관측(콩)은 농림축산식품부 지원으로 한국농촌경제연구원 농업관측센터가 콩 관련 가격, 수입 등 각종 통계자료를 수집·분석한 후, 농업 및 통계 전문가들의 자문을 받아 작성한 것입니다. 콩 관측은 3, 5, 9, 11월 하순에 발표됩니다. 전망 결과는 앞으로 기상과 수급여건의 변동에 따라 달라질 수 있습니다.