

축산관측 - 육계

2006년 4월 호

통권 제156호 2006년 3월 27일 발행(월간·비매품) 등록번호 서울 라 08938(2000. 8. 8) 발행·편집인 / 최정섭 발행처 / 한국농촌경제연구원 인쇄 / 동양문화인쇄포럼
 한국농촌경제연구원 / 농업관측정보센터 www.krei.re.kr

축산관측은 한육우, 젓소, 돼지, 산란계, 육계의 5개 축종에 대해 실시됩니다. 육계 관측은 매월 25일에 발표되며 한육우, 젓소, 돼지, 산란계 관측은 매분기(2,5,8,11월) 25일에 발표됩니다.

4월 육계 가격 1,100~1,300원 전망 5월 이후 도계수수 잠재력 매우 높아 육계 가격 약세 예상

사육수수

■ 3월 병아리 생산수수 크게 증가

- 3월 병아리 생산 잠재력이 전년보다 크게 (27.5%) 높으나 종계 생산성 저하로 3월 병아리 생산수수는 전년보다 17.5% 증가한 4,976만수로 추정된다.
- 최근 질병 발생이 빈번하여 종계와 육계의 생산성이 크게 저하된 것으로 나타났으나 4월 중순 이후에는 생산성이 호전될 것으로 보인다.

■ 5월 이후 사육수수 잠재력 매우 높아

- 3월 병아리 생산수수가 전년보다 증가하여 4월 육계 사육수수는 전년보다 16.5%, 3월보다는 3.2% 증가한 6,391만수로 전망된다.
- '04년 12월~'05년 9월까지 입식된 종계 병아리수는 458만수로 지난해 동기간보다 29.0% 증가하여 4월 병아리 생산량은 전년보다 증가할 것으로 전망된다.
- 4월 병아리 생산 잠재력이 높아 5월 사육수수는 전년동기보다 크게 증가할 것으로 예상된다.

■ 육용 실용계 병아리 생산수수

구 분	병아리 생산수수(만수)			전월대비 증감률(%)	
	1월	2월	3월	2월/1월	3월/2월
2006년(A)	4,086	4,238	4,976	3.7	17.4
2005년(B)	3,776	3,536	4,235	-6.4	19.8
증감률(A/B)	8.2	19.9	17.5	-	-

주: '06년 1~3월 병아리 생산수수는 병아리 생산 잠재력과 종계 생산성을 고려하여 추정함.

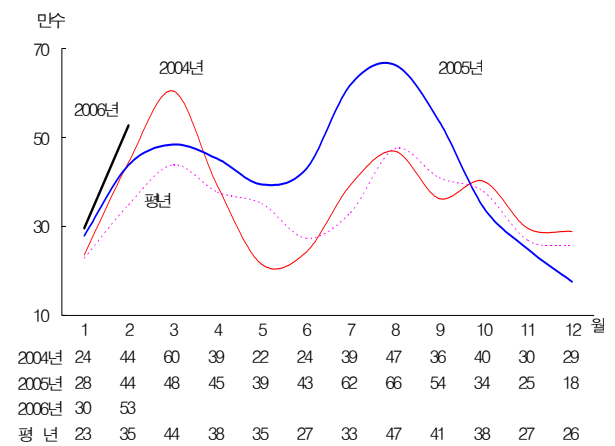
자료: 대한양계협회('06년 1~3월은 농업관측정보센터 추정치).

■ 육계 사육수수

구 분	사육수수(만수)			전월대비 증감률(%)	
	2월	3월	4월	3월/2월	4월/3월
2006년(A)	4,246	6,192	6,391	45.8	3.2
2005년(B)	3,946	5,274	5,486	33.6	4.0
증감률(A/B)	7.6	17.4	16.5	-	-

자료: 농업관측정보센터 추정 및 전망치('05년 3월은 국립농산물품질관리원 발표치).

■ 육용 종계 병아리 입식 동향



자료: 대한양계협회.

- 종계 입식수수 증가로 4월 이후부터 복 경기에 영향을 미치는 7월까지의 육용 실용계 병아리 생산 잠재력은 전년보다 크게(18~29%) 높아 육계 사육수수 또한 전년보다 증가할 것으로 전망된다.

닭고기 공급

4월 도계수수 지난해보다 16.6% 증가

- 2월 도계수수는 지난해보다 9.2% 증가하였으며 도계수수에서 삼계가 차지하는 비율 또한 11.7%로 전년(10.5%)보다 높아졌다.
- 3월 도계수수는 전년보다 14.9% 증가한 4,592만수로 추정되며 4월 도계수수는 사육수수 증가로 전년동기보다 16.6%, 3월보다 5.5% 증가한 4,847만수로 전망된다.

2월 종계 배합사료 전년보다 14.5% 증가

- 2월 병아리 생산수수의 추정 근거가 되는 2월 육계용 전기 배합사료 생산량은 전년보다 2.0% 증가하였다.
- 4월 닭고기 공급량 추정의 근거가 되는 2월 육용 종계 배합사료 생산량은 전년보다 14.5%, 1월보다는 4.1% 증가한 19,763톤이었다.

4월 하순 출하량 중순보다 증가

- 표본농가 순별 출하 예정물량은 4월 중순(97.3)에는 상순(100.0)보다 감소하나 하순(103.0)에는 중순보다 증가할 것으로 보인다(농업관측정보센터 표본농가 조사결과).

4월 이후 병아리 생산 잠재력 추이

구 분	4월	5월	6월	7월
2006년(A)	129.0	130.6	129.7	122.3
2005년(B)	100.0	105.8	107.5	103.2
증감률(A/B, %)	29.0	23.4	20.6	18.6

주: 잠재력 지수는 입식된 육용 종계의 생산성이 일정하다는 가정하에 7개월전 10개월 누적치를 이용하여 계산하였으며 2005년 4월 병아리 생산 잠재력을 100으로 함.

자료: 농업관측정보센터 추정치.

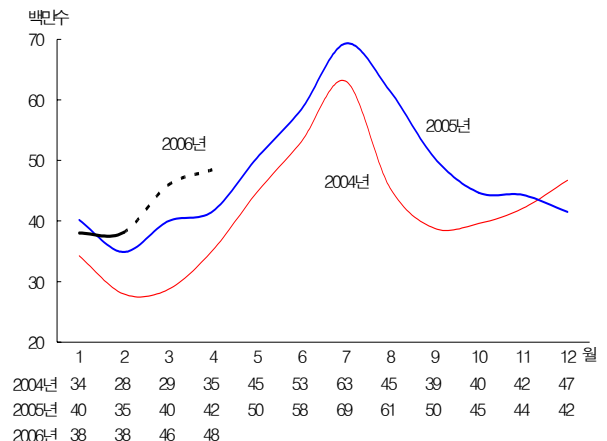
도계수수중 육계·삼계 비중

단위: 만수

	2004년		2005년			2006년	
	11월	12월	1월	2월	12월	1월	2월
도계(A)	4,213	4,674	4,016	3,490	4,150	3,876	3,813
육계(B)	3,495	3,955	3,358	3,915	3,475	3,220	3,098
삼계(C)	494	545	456	368	427	371	445
B/A, %	83.0	84.6	83.6	83.5	83.7	83.1	81.3
C/A, %	11.7	11.7	11.4	10.5	10.3	9.6	11.7

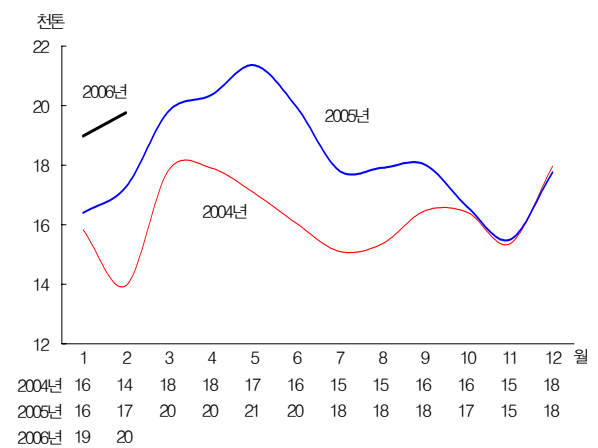
자료: 농림부.

도계수수 동향



자료: 농림부('06년 3, 4월은 농업관측정보센터 추정 및 전망치).

육용 종계 배합사료 생산동향



자료: 농림부.

■ 2월 닭고기 수입단가 크게 하락

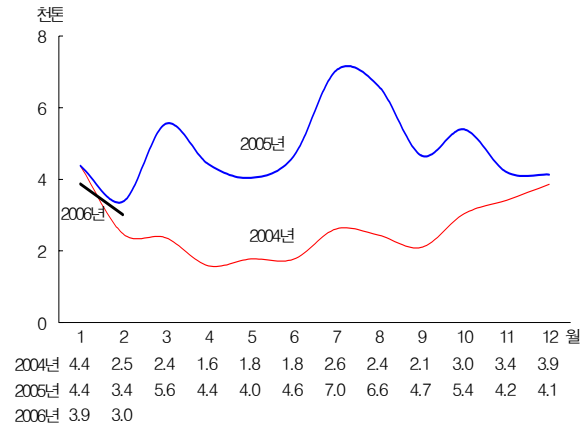
- 2월 수입 닭고기 평균도매가격은 1,631원(지육 kg당)으로 전년동기보다 43.3% 하락하였다. 이는 환율이 지난해보다 3.9% 하락하고 수입단가(\$1.21) 또한 크게(40.7%) 하락하였기 때문이다(2월 국내도매가격은 2,318원).
- 3월 12일 현재 닭고기 냉동 비축량은 전년보다 2배 이상 증가한 438만수(삼계 포함, 2월 도계수수의 11.5%에 해당되는 몰량)인 것으로 나타났다(계육협회 회원사 기준).

산지 가격

■ 4월 육계 가격 1,100~1,300원 전망

- 질병 발생으로 생산성이 크게 저하되어 3월(1~23일) 육계 가격은 생체 kg당 평균 1,650원으로 2월(1,301원)보다 상승하였다. 지난해 3월 산지가격은 1,883원이었고, 평년가격은 1,710원이었다(농협발표가격).
- 3월에는 일시적인 WBC(World Baseball Classic) 특수가 있었으나 고병원성 조류인플루엔자 발병 확산 보도 이후 닭고기 소비는 지난해의 90% 수준을 유지하는 것으로 나타났다(계열업체 판매량 기준).
- 4월 육계 가격은 도계수수 증가로 전년(1,901원)보다 크게 하락한 1,100~1,300원에서 형성될 것으로 전망된다. 4월 평년가격은 1,619원이었다.
- 4월 중순 이후에는 육계 생산성이 크게 호전될 것으로 보여 육계 가격은 생산비 이하에서 형성될 수도 있다.

■ 닭고기 수입 동향 (통관 기준)



주: '06년 2월은 검역기준임.

자료: 농수산물무역정보(<http://www.kati.net>).

■ 냉동 닭고기 비축량 (3월 12일자 기준)

단위: 천수

구 분	미절단	절단	부분육	삼계	계
2006년(A)	1,542	410	1,165	1,264	4,381
2005년(B)	166	52	714	623	1,555
증감률(A/B, %)	828.9	688.5	63.2	102.9	135.7

자료: 한국계육협회(회원사).

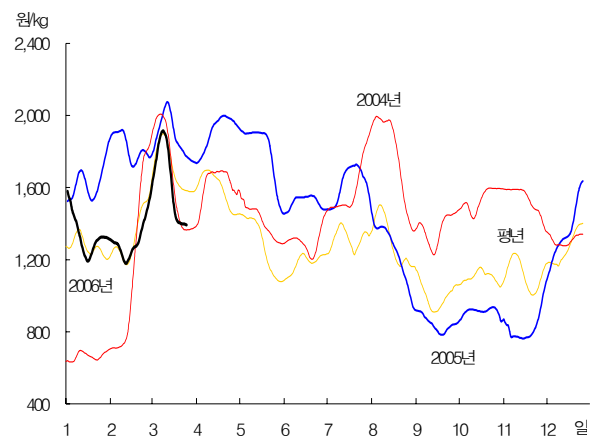
■ 월별 육계 산지가격

단위: 원/생체kg

구 분	1월	2월	3월	4월
2006년(A)	1,340	1,301	1,650	
2005년(B)	1,572	1,816	1,883	1,901
평 년(C)	1,287	1,258	1,710	1,619
A/B, %	-14.8	-28.4	-12.4	
A/C, %	4.1	3.4	-3.5	

주: '06년 3월은 23일까지의 평균 가격임.

■ 육계 산지가격 동향



주: 평년은 '01~'05년의 가격 중 최대, 최소를 뺀 평균.

자료: 농협, 축산물 가격정보(5일 이동평균가격).

종합전망

■ 4월 사육수수 전년보다 16.5% 증가

- 3월 육용 실용계 병아리 생산수수가 크게 증가하여 4월 육계 사육수수는 지난해보다 16.5%, 3월보다는 3.2% 증가한 6,391만수로 전망된다.
- 4월 도계수수는 사육수수 증가로 전년동기보다 16.6%, 3월보다 5.5% 증가한 4,847만수로 전망된다.
- 지난해 종계 입식수수가 크게 증가하여 올해 4~7월 육용 실용계 병아리 생산 잠재력은 전년 동기간보다 크게(18~29%) 높아졌으며 육계 사육수수 또한 전년보다 증가할 것으로 예상된다.

■ 4월 육계 가격 1,100~1,300원 전망

- 4월 육계 가격은 도계수수 증가로 전년(1,901원)보다 크게 하락한 1,100~1,300원에서 형성될 것으로 전망된다. 4월 평년가격은 1,619원이었다.
- 4월 중순 이후에는 육계 생산성이 크게 호전될 것으로 보여 육계 가격은 생산비 이하에서 형성될 수도 있다.
- 상반기 병아리 생산 잠재력이 매우 높아 종계 생산성이 회복될 경우 육계 산지가격은 비수기인 4월 하반기 이후부터는 약세를 보일 가능성이 높다.

축산관측(육계) 다음호 예고

(예정일자: 2006. 4. 25)

- **축 종:** 육계
- **내 용:** 사육 동향과 전망, 가격 동향과 전망, 배합사료 생산동향, 수출입동향

이 『축산관측보』는 농업관련기관·단체 홈페이지 및 농업 전문지를 통해서도 보실 수 있습니다. 『축산관측보』와 관련하여 의견이 있으신 분은 한국농촌경제연구원 인터넷 홈페이지에서 【질문&답변】을 선택한 후 【쓰기】를 이용하여 의견을 보내 주시기 바랍니다. 저희 연구원 홈페이지 【KREI 회원】에 가입하시면 축산관측보를 전자우편(e-mail)으로 받아보실 수 있습니다.

인터넷 홈페이지 ☞ <http://www.krei.re.kr> ☎ 02) 3299-4309 FAX: 02) 965-6893
<http://www.maf.go.kr> ☎ 02) 500-1618 FAX: 02) 507-3961

담당자: 정민국(축산관측팀장), 송우진(한육우), 김현중(젖소·돼지), 이형우(신란계·육계), 서은희(그래픽·문서교정)

이 「축산관측(육계)」은 농림부 지원으로 한국농촌경제연구원 농업관측정보센터가 축산농가의 사육과 출하 의향 등 각종 통계자료를 수집·분석한 후, 농업과 통계 전문가들에 자문하여 작성한 것입니다. 전망 결과는 앞으로 기상과 수급여건의 변동에 따라 달라질 수 있습니다.