



노지온주 생산량 작년보다 다소 증가할 듯

배 제외한 과일 생산량 작년보다 증가 전망

- 노지온주 생산량은 단수 증가로 55만~57만톤 수준 예상
- 사과 후지 생산량은 작년보다 3% 증가한 22만톤 수준 전망
- 배 신고 생산량은 작년보다 29% 적은 17만 3천톤 전망

사과, 배, 노지온주의 11월 출하량은 작년보다 감소할 듯

- 11월 사과 출하량은 작년보다 적고, 12월 이후는 저장량 증가로 많을 듯
- 저장 배 가격 상승 기대심리로 11월 배 출하량은 작년보다 크게 감소할 듯
- 노지온주의 11월 출하량은 출하 물량 조절로 작년보다 7% 내외 적을 듯
- 바나나를 제외한 기타 수입과일의 11월 수입량은 작년 동기 대비 감소할 전망

노지온주의 소과 비중은 작년보다 높을 전망

- 노지온주의 당도, 외관은 작년보다 좋아
- 사과는 작년보다 크고, 선택과 당도도 양호
- 배 크기는 작년보다 작지만, 당도·모양은 비슷할 듯

■ 과일 생산량 증감률 전망

단위: %

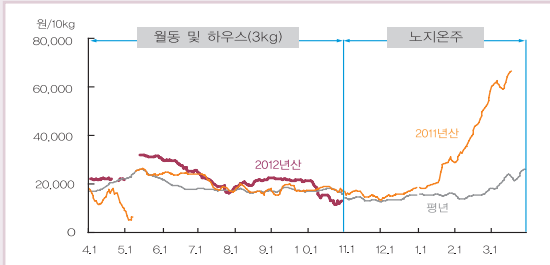
	사과	배	노지온주	포도
작년대비	1.3	-27.1	0.1~4.2	4.5
평년대비	-15.6	-46.8	-4.4~-0.5	-12.8

농업관측정보는 표본조사와 수급분석모형을 이용한 전망자료이므로 통계청의 통계자료와 차이가 있을 수 있습니다.

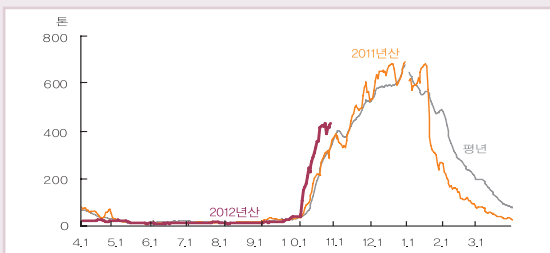


감귤

■ 감귤 도매가격(상품)



■ 감귤 반입량



주: 평년은 2007~11년 일별 자료 중 최대, 최소 제외한 평균임.
자료: 서울시농수산물공사

■ 11월 노지온주 당도 및 산함량

단위: °Bx, %

	작년(A)	평년(B)	금년(C)	차이	
				C-A	C-B
당도	9.8	9.7	10.3	0.5	0.6
산함량	1.1	2.5	1.0	-0.1	-1.5

자료: 농업관측센터 10월 31일 모니터 조사치

■ 노지온주 생산량 전망

단위: ha, kg/10a, 천톤, %

2012년		성목면적	단수	생산량
	2011년대비	-2.6	2.7~6.9	0.1~4.2
	2010년대비	-3.0	17.8~22.6	14.3~18.9
	2011년	17,750	3,092	549
	2010년	17,828	2,696	481

자료: 제주특별자치도, 통계청, 농업관측센터 10월 31일 농가 및 모니터 조사치

■ 노지온주 월별 도매가격

단위: ₩/10kg

		10월	11월	12월	1월	2월	3월
2012년산	상품	16,620					
	중품	11,929					
2011년산	상품	26,610	15,791	16,083	17,378	15,035	17,300
	중품	20,116	10,750	11,662	12,734	9,754	11,894
2010년산	상품	24,686	16,520	17,535	13,269	14,583	23,492
	중품	19,131	12,803	13,453	10,307	10,914	16,348
평년	상품	25,648	13,929	14,168	15,779	14,979	22,882
	중품	19,624	10,237	10,951	11,928	10,679	16,137

주 1) 등급은 가락시장 경락가격 구분에 따름.

2) 평년은 2007~11년산 가격 중 최대, 최소 제외한 평균임.

자료: 서울시농수산물공사

동향 10월 노지온주 가격은 작년보다 낮아

• 10월 노지온주 평균도매가격(가락시장)은 상품(특·상·중·하 구분) 10kg에 1만 7천원으로 작년보다 38% 낮았다. 이는 소과위주 극조생 온주밀감의 착색이 작년보다 빨라 반입량이 작년 동기보다 많았기 때문이다.

• 10월 하우스온주 도매가격은 가락시장 반입량이 작년보다 19% 많아 상품 5kg에 1만 5천원으로 작년보다 21% 낮았다.

품질 11월 노지온주 당도 작년보다 좋아

• 노지온주 당도는 작년보다 0.5°Bx 높고, 산함량은 작년보다 0.1%p 낮은 1.0%로 조사되었다. 올해 장마 이후 1개월 이상 비가 내리지 않았고, 일조시간이 많아 품질이 향상될 것으로 예상된다.

• 외관은 작년 및 평년보다 좋을 것으로 나타났다. 크기 또한 소비자 선호가 높은 소과(2~4번)의 비중이 작년보다 높을 것으로 조사되었다.

생산 노지온주 생산량은 작년보다 0.1~4.2% 증가 전망

• 올해 생산량은 작년보다 0.1~4.2% 증가할 것으로 전망된다.

- 고품질 감귤 적정생산을 위한 1/2 간벌 및 휴식년제 등으로 성목면적은 작년보다 3% 감소한 것으로 조사되었다. 그러나 착과량이 작년보다 많아 단수는 3~7% 증가할 것으로 분석되었다.

노지온주 생산량은 작년보다 다소 증가할 듯

- 한라봉은 격년결과로 인해 단수가 작년보다 13% 감소하여, 생산량은 작년보다 적을 것으로 추정된다. 신품종 만감류인 천혜향과 황금향의 단수는 작년보다 각각 14%, 5% 증가하여 생산량은 작년보다 늘어날 전망이다.
- 월동온주 재배면적은 작년보다 8% 증가하고, 단수도 증가하여 생산량은 작년보다 9% 많을 것으로 전망된다. 매년 면적이 늘었던 월동온주는 FTA 지원사업으로 시설재배에 대한 지원이 이루어져, 수익성이 높은 만감류(한라봉, 천혜향 등)로 고집갱신이 이루어지고 있는 것으로 조사되었다.

출하 11월 출하량 작년보다 7% 적을 듯

- 10월 노지온주 출하량은 작년보다 46% 많은 4만 8천톤으로 나타났다. 11월 출하량은 조생온주의 출하 조절로 작년보다 7% 적은 7만 5천톤 수준으로 전망된다. 12월과 1월 이후 출하량은 생산량이 증가하여 작년보다 각각 4%, 11% 많을 것으로 전망된다.
- 올해는 생산량이 많지만, 대부분의 비상품과가 특대과(9~10번)보다는 특소과(1번)를 중심으로 유통처리(자가소비, 지인 판매 등) 될 것으로 나타났다. 이에 따라 가공용 밀감은 작년보다 감소할 것으로 예상된다.
- 2012년산 노지온주 직거래(택배거래 포함) 출하는 작년보다 늘어날 것으로 나타났다. 서귀포시와 제주시에서는 각각 5%, 3% 증가할 것으로 조사되었다.
- 수출량은 감귤 수출참여농가가 작년보다 다소 늘고, 감귤 수출국(영국, 유럽 등) 다변화로 증가할 것으로 전망된다.

가격 11월 노지온주 가격은 작년보다 높을 듯

- 11월 노지온주 도매가격은 상품 10kg에 1만 6천~1만 8천원으로 작년보다 3% 높을 것으로 나타났다. 이는 당도 및 산함량 등의 품질이 양호하고, 출하량은 작년보다 7% 적을 것으로 예상되기 때문이다.

■ 만감류 생산 전망

단위: ha, kg/10a, %

		2012년산	2011년산	증감률
한라봉	재배면적	1,452	1,326	9.5
	단수	2,418	2,762	-12.5
천혜향	재배면적	202	171	18.1
	단수	3,738	3,273	14.2
황금향	재배면적	34	27	27.0
	단수	3,848	3,679	4.6
J-레드향	재배면적	69	53	31.2
	단수	1,183	1,144	3.4

자료: 제주특별자치도, 농업관측센터 10월 31일 농가 및 모니터 조사치

■ 월동온주 생산량 전망

단위: ha, kg/10a, 천톤, %

	재배면적	단수	생산량
2012년산	982	3,392	33.3
2011년산	910	3,073	28.0
증감률	7.9	10.4	9.0

자료: 제주특별자치도, 농업관측센터 10월 31일 농가 및 모니터 조사치

■ 노지온주 출하량 전망

단위: 천톤, %

	10월	11월	12월	1월 이후
2012년산	47.7	74.8	152.8	195.4
2011년산	32.6	80.5	147.1	175.6
증감률	46.4	-7.1	3.9	11.3

주: 출하량은 생산량에서 수출, 가공, 군납, 기타 물량을 제외한 것임.
자료: 감귤출하연합회, 농업관측센터 10월 31일 농가 및 모니터 조사치

■ 노지온주 직거래 증감률 전망

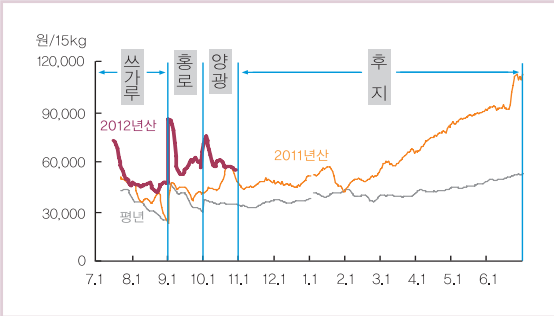
단위: %

	전체	서귀포시	제주시
작년대비	4.1	4.7	3.1
면적비중	100.0	65.5	34.5

자료: 제주특별자치도, 농업관측센터 10월 31일 농가 조사치

사과

■ 사과 도매가격(상품)



■ 사과 반입량



주: 평년은 2007~11년산 일별 자료 중 최대, 최소 제외한 평균임.
자료: 서울시농수산물공사

■ 11~12월 품질

단위: %

		좋음	비슷	나쁨
작년대비	크기	55.5	35.3	9.2
	색택	71.8	22.3	6.0

자료: 농업관측센터 10월 31일 농가 및 모니터 조사치

■ 사과 월별 도매가격

단위: 원/15kg

		7월	8월	9월	10월	11월	12월	1월	2월	3월	4월	5월	6월
2012년산	상품	55,733	45,043	61,887	59,066								
	중품	40,386	34,117	49,931	48,367								
2011년산	상품	46,316	36,697	42,420	48,472	46,265	47,163	51,395	49,543	61,375	74,891	86,937	98,276
	중품	33,828	27,348	30,773	40,896	33,110	34,377	37,552	38,113	47,897	62,434	74,500	81,793
평년	상품	41,597	31,333	39,048	34,042	34,099	36,158	39,135	38,399	39,326	42,317	44,357	48,758
	중품	30,333	22,278	29,207	27,325	24,265	25,766	26,662	28,097	28,678	32,511	34,010	32,119

주 1) 등급은 가락시장 경락가격 구분에 따름.

2) 가격은 7~8월은 쓰가루, 9월은 홍로, 10월은 양광, 11월 이후는 후지 품종 기준임. 평년은 2007~11년산 가격 중 최대, 최소 제외한 평균임.

자료: 서울시농수산물공사

동향 10월 사과 가격은 작년보다 높아

- 10월 사과 평균도매가격(가락시장)은 반입량이 작년보다 21% 적어 상품(특·상·중·하 구분) 15kg에 양광이 5만 9천원(중품 4만 8천원), 후지가 4만 7천원(중품 3만 9천원)으로 작년보다 각각 22%, 24% 높았다.

품질 11~12월 사과 품질은 작년보다 매우 양호

- 11~12월에 출하될 사과는 작년보다 크고, 색택과 당도도 작년보다 양호할 것으로 조사되었다. 후지 당도는 작년보다 0.5°Bx 높고, 과중은 310g으로 작년보다 13g 증가할 것으로 파악되었다.
- 전반적으로 후지 생육은 양호하지만, 일부 지역에서 밀병 증상과 갈반병·탄저병이 발생하여 저장에 유의할 필요가 있다.

생산 후지 생산량은 작년보다 3% 증가 전망

- 올해 생산량은 작년보다 다소 많은 38만 5천톤 수준으로 전망된다. 품종별로는 만생종인 후지 생산량이 22만 3천톤으로 작년보다 3% 증가할 것으로 분석되었다.

올해 사과 저장량은 작년보다 10% 정도 증가 전망

- 지역별로는 충청과 경북지역의 생산량이 작년보다 각각 6%, 2% 증가하고, 경남과 호남지역은 태풍 피해로 작년보다 각각 7%, 8% 감소할 것으로 파악되었다. 경북 영주·봉화·문경을 제외한 대부분의 지역에서 생산량은 태풍 이후 기상호조로 전월 조사치보다 다소 증가하였다.
- 올해 가공품 비율은 태풍으로 인한 낙과 및 상처과가 다발생하여 작년보다 1.4%p 높은 8%로 조사되었다.

저장 올해 저장량은 작년보다 10% 많을 듯

- 후지 생산량이 작년보다 증가하고, 작년과 같은 저장사과 가격 강세에 대한 기대심리로 올해 사과 저장량은 작년보다 10% 가량 많을 것으로 전망된다.
- 사과를 수확한 뒤 1-MCP(에틸렌 생성 억제제)를 처리하면 장기저장이 더욱 가능하여, 최근 1-MCP를 처리하는 농가의 비율이 높아지고 있다. 표본농가 조사결과, 농가의 1-MCP 처리 비율은 47%로 나타났다.

출하 11월 출하량 작년보다 감소, 12월 이후는 증가

- 11월 출하량은 2만 8천톤으로 작년보다 21% 가량 적고, 12월 이후는 저장량 증가로 작년보다 10% 정도 많을 것으로 전망된다.
- 올해 수출이 계획된 물량은 작년보다 3% 가량 많을 것으로 조사되었다.

가격 11월 후지 가격은 작년보다 높을 듯

- 11월 후지 도매가격은 출하량이 작년보다 적고, 품질이 좋아 상품 15kg에 5만~5만 5천원으로 작년보다 15% 가량 높을 것으로 전망된다.

11~12월 예상 당도 및 과중

	작년	평년	금년
당도(*Bx)	13.8	14.2	14.3
과중(g)	297	309	310

자료: 농업관측센터 10월 31일 모니터 조사치

생산량 전망

단위: ha, kg/10a, 천톤, %

	성목면적	단수	생산량
2012년	21,629	1,778	385
2011년	21,395	1,774	380
증감률	1.1	0.2	1.3

자료: 통계청, 농업관측센터 10월 31일 농가 및 모니터 조사치

품종별 생산량 증감률

단위: %

	후지	홍로	후지 조숙계	양광
작년대비	2.5	-2.1	-0.8	-0.5

자료: 농업관측센터 10월 31일 농가 및 모니터 조사치

지역별 생산량 증감률

단위: %

	충청	경북	경남	호남
작년대비	5.8	2.4	-6.8	-7.8

자료: 농업관측센터 10월 31일 농가 및 모니터 조사치

가공품 비율

단위: %, %p

	작년	금년	차이
가공품률	6.6	8.0	1.4

자료: 농업관측센터 10월 31일 모니터 조사치

출하량 전망

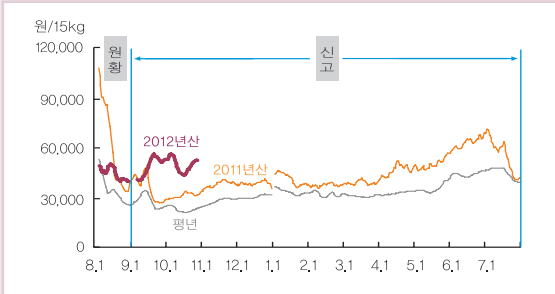
단위: 천톤, %

	10월	11월	12~6월
2012년산	36.9	27.7	194.9
2011년산	45.0	35.1	177.8
증감률	-17.9	-21.2	9.6

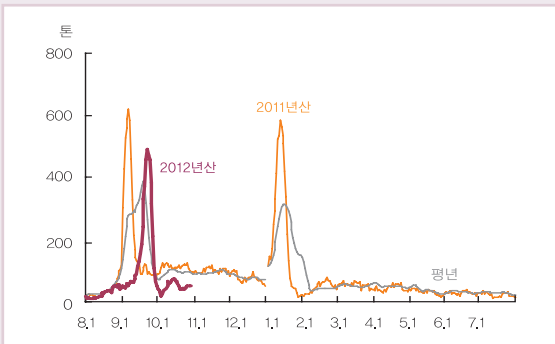
자료: 농업관측센터 10월 31일 농가 및 모니터 조사치

배

■ 배 도매가격(상품)



■ 배 반입량



주: 평년은 2007~11년산 일별 자료 중 최대, 최소 제외한 평균임
 자료: 서울시농수산물공사

■ 11~12월 신고 당도 및 과중

	작년	평년	금년
당도(°Bx)	11.9	11.9	12.1
과중(g)	613	619	597

자료: 농업관측센터 10월 31일 모니터 조사치

■ 배 월별 도매가격

		8월	9월	10월	11월	12월	1월	2월	3월	4월	5월	6월	7월
2012년산	상품	43,597	48,137	49,041									
	중품	35,045	32,964	33,991									
2011년산	상품	58,601	35,710	31,014	37,643	38,598	42,334	37,154	38,794	46,512	50,303	62,315	55,818
	중품	43,086	23,933	24,081	27,096	27,641	28,963	29,432	29,751	33,707	37,801	48,020	37,870
2010년산	상품	36,260	35,025	28,067	35,026	39,257	43,661	35,097	31,914	32,758	38,538	51,369	64,179
	중품	27,382	21,393	21,359	24,615	27,239	28,635	25,790	20,831	18,761	21,991	31,580	30,943
평년	상품	33,321	29,416	22,912	27,517	30,574	33,592	31,675	31,067	32,606	35,069	43,781	45,496
	중품	26,157	20,506	17,605	19,934	21,812	23,028	22,867	21,946	22,323	24,034	30,508	28,020

단위: 원/15kg

주 1) 등급은 가락시장 경락가격 구분에 따름.

2) 가격은 8월은 원황, 9월 이후는 신고 품종 기준임. 평년은 2007~11년산 가격 중 최대, 최소 제외한 평균임.

자료: 서울시농수산물공사

동향 10월 신고 가격은 작년보다 58% 높아

• 10월 신고 상품 15kg 기준 평균도매가격은 작년보다 58% 높은 4만 9천원(중품 3만 4천원)이었다. 10월은 저장 배 수확시기로 출하 작업이 적고, 생산량도 감소하여 반입량이 작년보다 55% 가량 적었다. 이로 인해 중·하품 가격도 작년보다 각각 41%, 24% 높았다.

품질 크기는 작년보다 작으나, 당도는 비슷

• 당도는 작년과 비슷한 12.1°Bx로 조사되었다. 11~12월에 출하될 신고 과중은 평균 597g으로 작년보다 16g 적을 것으로 조사되었다. 이는 9월 이후 기상이 좋았지만, 흑성병과 잦은 태풍으로 조기낙엽이 많고 잎에 상처가 많아 후기 비대가 원활하지 못하였기 때문이다.

• 크기는 작년보다 좋지 않으며, 열과가 다소 발생하였지만 모양은 작년과 비슷한 것으로 나타났다.

생산 올해 생산량은 작년보다 27% 감소 전망

• 올해 생산량은 작년보다 27% 적은 21만 2천톤 수준으로 전망된다. 품종별로는 신고 생산량이 작년보다 29% 적은 17만 3천톤 수준으로 분석되었다.

올해 배 저장량은 작년 대비 29% 감소 전망

- 지역별로는 강원·경기지역이 작년보다 13%, 충청과 영남지역이 각각 31%, 15% 감소할 것으로 조사되었다. 호남지역은 태풍 피해가 심해 작년보다 43% 감소할 것으로 파악되었다.
- 올해 가공품 비율은 흑성병과 태풍 피해로 작년보다 6.8%p 높을 것으로 조사되었다.

저장 올해 저장량 작년보다 29% 적을 듯

- 올해 배 저장량은 작년보다 29% 적을 것으로 전망된다. 2010~2011년산 저장 배와 같이 올해도 가격이 높을 것으로 예상되어 농가와 저장업체의 저장의향은 높지만, 태풍으로 신고 생산량이 적기 때문이다.
- 지역별로는 경기·충청지역 저장량이 작년보다 24%, 호남지역은 51% 감소할 것으로 분석되었다. 과육이 단단하지 않아 저장성은 작년보다 다소 낮아질 것으로 파악되었다.

출하 11월 출하는 작년보다 58% 적을 듯

- 11월 출하량은 1만 2천톤으로 작년보다 58% 적을 것으로 조사되었다. 이는 생산량이 감소하고, 농가의 저장 배 가격 상승 기대심리로 출하가 지연될 것으로 조사되었기 때문이다. 12월 이후 출하량은 12만톤으로 작년보다 23% 적을 것으로 전망된다.
- 2012년산 배 수출량은 작년보다 26% 적은 1만 4천톤으로 전망된다.

가격 11월 신고 가격은 작년보다 40% 가량 높을 듯

- 11월 신고 도매가격은 출하량이 작년보다 58% 적어 상품 15kg에 5만 1천~5만 6천원으로 작년 대비 40% 가량 높을 것으로 전망된다.

11~12월 신고 품질

단위: %

		좋음	비슷	나쁨
작년대비	크기	18.7	24.0	57.3
	모양	24.4	46.1	29.5
평년대비	크기	18.0	19.0	62.9
	모양	15.7	49.2	35.1

자료: 농업관측센터 10월 31일 농가 및 모니터 조사치

생산량 전망

단위: ha, kg/10a, 천톤, %

	성목면적	단수	생산량
2012년	13,346	1,587	212
2011년	13,831	2,100	290
증감률	-3.5	-24.4	-27.1

자료: 통계청, 농업관측센터 10월 31일 농가 및 모니터 조사치

지역별 생산량 증감률

단위: %

	강원·경기	충청	호남	영남
작년대비	-13.4	-30.9	-43.2	-15.1
면적비중	21.3	22.5	31.3	24.9

자료: 농업관측센터 10월 31일 농가 및 모니터 조사치

출하량 전망

단위: 천톤, %

	10월	11월	12~7월
2012년산	14.1	12.3	120.0
2011년산	31.6	29.1	155.8
증감률	-55.3	-57.7	-23.0

자료: 농업관측센터 10월 31일 농가 및 모니터 조사치

수출 동향

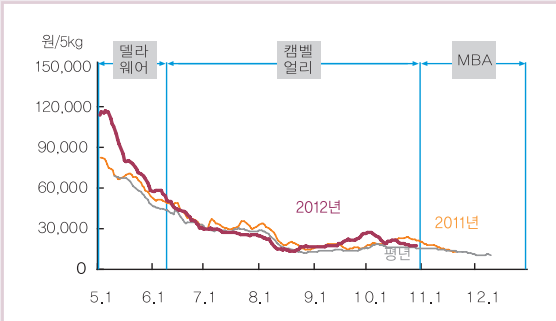
단위: 톤

	2009년산	2010년산	2011년산	2012년산
8월	1,177	1,461	1,618	1,651
9월	3,791	2,107	2,070	1,807
10월	3,570	4,606	3,339	
11월	4,629	3,746	3,974	
12월	8,355	7,977	4,804	
1~7월	3,150	2,181	3,448	
합계	24,673	22,079	19,253	

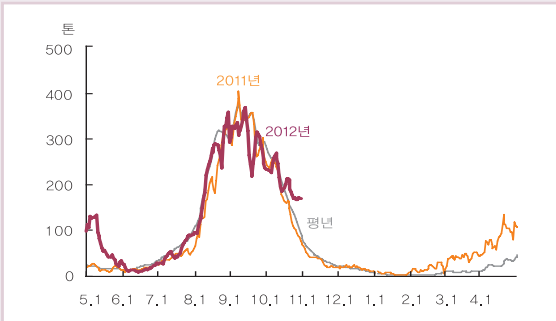
자료: 한국무역협회

포도

■ 포도 도매가격(상품)



■ 포도 반입량



주: 1) 평년은 2007~11년 일별 자료 중 최대, 최소 제외한 평균임.
2) 반입량은 국내산과 수입산의 합계임.

자료: 서울시농수산물공사

■ 생산량 전망

단위: ha, kg/10a, 천톤, %

	성목면적	단수	생산량
2012년	14,644	1,920	281
2011년	14,720	1,828	269
증감률	-0.5	5.0	4.5

자료: 통계청, 농업관측센터 10월 31일 농가 및 모니터 조사치

■ 포도 월별 도매가격

단위: 원

		7월		8월		9월		10월		11월	
		캠벨얼리	거봉	캠벨얼리	거봉	캠벨얼리	거봉	캠벨얼리	MBA	캠벨얼리	MBA
2012년	상품	26,663	12,440	16,482	10,759	18,224	10,745	19,678	13,658		
	중품	21,513	11,071	11,384	9,227	14,126	9,045	14,685	11,676		
2011년	상품	31,940	15,224	21,553	12,342	15,945	9,963	20,276	17,720	23,021	15,916
	중품	25,721	13,560	15,559	10,382	12,932	7,909	17,247	15,780	18,461	13,892
평년	상품	27,490	14,129	16,482	11,951	14,659	9,203	15,169	13,782	14,632	14,095
	중품	22,129	12,560	10,591	9,517	10,687	7,002	11,322	12,000	10,867	11,784

주: 1) 등급은 가락시장 경락가격 구분에 따름.

2) 가격은 7~9월 캠벨얼리 5kg, 거봉 2kg, 10~11월 캠벨얼리·MBA 5kg 기준임. 평년은 2007~11년 가격 중 최대, 최소 제외한 평균임.

자료: 서울시농수산물공사

동향 10월 중순부터 포도 가격 하락

- 10월 캠벨얼리 평균도매가격(가락시장)은 상품(특·상·중·하 구분) 5kg에 2만원(중품 1만 5천원)으로 작년과 비슷하고, MBA는 1만 4천원(중품 1만 2천원)으로 작년보다 23% 낮았다.
- 10월 상순 가격은 작년보다 높았지만, 중순부터 하락하였다. 중·하순 포도 가격은 캠벨얼리가 작년 대비 14%, MBA는 35% 낮았다. 이는 반입량이 작년보다 10% 가량 많았고, 착색 등 품질이 좋지 않았기 때문이다.

생산 비가림·노지포도 생산은 작년보다 3% 증가할 듯

- 올해 포도 생산량은 28만 1천톤으로 작년보다 5% 증가할 전망이다. 비가림·노지포도 생산량은 작년보다 3% 증가한 23만 5천톤으로 추정된다. 품종별로는 캠벨얼리와 거봉이 각각 3% 증가한 16만 7천톤, 3만 3천톤이고, MBA는 5% 증가한 2만톤으로 분석되었다.
- 올해는 생육상황이 작년보다 양호하고, 송이모양·당도 등 품질도 좋았다. 생육기 고온건조한 날씨로 병해는 작년보다 적었지만, 고온으로 착색이 다소 지연되거나 생육이 정지되는 현상이 있었다. 또한 8~9월 태풍 이후 열과 발생이 많았다.

내년 시설 재배면적 2,530ha로 올해보다 2% 증가 전망



출하 11월 이후 포도 출하 작년보다 다소 많아

- 올해는 작황이 좋아 10월까지 출하된 물량이 작년보다 5% 많은 것으로 추정된다.
- 11월 이후 포도 출하량은 작년보다 3% 많은 1만 5천톤으로 예상된다. 평년 11월 출하비중은 생산량의 5% 수준이며, 11월에 대부분 출하가 종료된다.
- 올해 포도 생과 출하비율은 92%로 작년보다 1.9%p 낮은 것으로 조사되었다. 작년은 동해 피해로 생산량이 전년보다 12% 적어 품질이 다소 좋지 않은 포도도 생과로 많이 출하된 해였다.

가격 11월 포도가격은 작년보다 낮을 듯

- 11월은 출하량이 작년보다 다소 많고, 착색이 좋지 않아 도매가격은 작년보다 낮을 것으로 예상된다. 품종별로는 캠벨얼리가 상품 5kg에 1만 4천~1만 6천원, MBA는 1만~1만 2천원으로 작년보다 각각 30% 가량 낮을 전망이다.

시설면적 내년 시설 재배면적 2% 증가할 전망

- 내년 시설 재배면적은 올해보다 2% 늘어난 2,530ha로 전망된다. 경북 김천과 전북 남원은 지자체의 지원 사업으로 면적이 늘어나는 것으로 파악되었다.
- 올해 11~12월 가온시설 재배면적은 작년보다 2% 줄고, 내년 1월과 2월 이후는 올해보다 각각 2% 늘어날 것으로 조사되었다. 대전광역시, 충북 옥천, 경북 경산 등에서는 유류비 상승으로 가온시기가 작년보다 늦어질 것으로 파악되었다.

■ 비가림·노지포도 품종별 생산량 증감률

단위: %

	캠벨얼리	거봉	MBA	전체
작년대비	2.7	3.0	4.8	2.9
면적비중	70.6	14.1	8.2	100.0

자료: 농업관측센터 10월 31일 농가 및 모니터 조사치

■ 출하량 전망

단위: 천톤, %

	4~10월	11월 이후
2012년	266.0	15.2
2011년	254.4	14.7
증감률	4.6	3.1

자료: 농업관측센터 10월 31일 농가 및 모니터 조사치

■ 포도 생과 및 가공 비율

단위: %, %p

	생과	가공
2012년	92.0	8.0
2011년	93.8	6.2
차이	-1.9	1.9

자료: 농업관측센터 10월 31일 농가 및 모니터 조사치

■ 시설 재배면적 증감률

단위: %

	2013년		
	가온	무가온	전체
전년대비	1.9	2.2	2.1

자료: 농업관측센터 10월 31일 농가 및 모니터 조사치

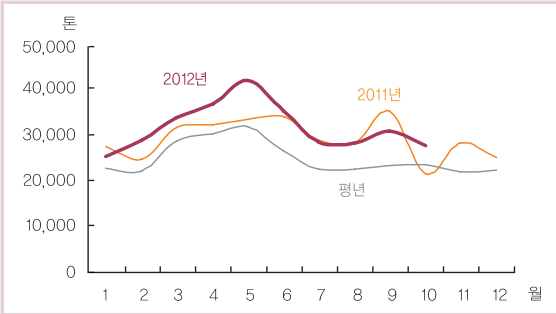
■ 가온시설 재배면적 증감률

단위: %

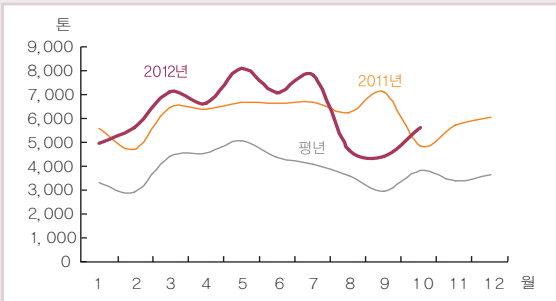
	2012년	2013년	
	11~12월	1월	2월 이후
전년대비	-1.7	2.1	2.3

자료: 농업관측센터 10월 31일 농가 및 모니터 조사치

■ 바나나 수입량



■ 파인애플 수입량



주: 평년은 2007~11년 월별 자료 중 최대, 최소 제외한 평균임.
자료: 한국무역협회

■ 바나나 수입단가와 도매가격(상품)

단위: 달러/kg, 원/13kg, %

	수입단가			도매가격		
	2011	2012	증감률	2011	2012	증감률
1~8월	0.70	0.72	2.5	18,430	18,155	-1.5
9월	0.69	0.62	-10.0	15,565	16,640	6.9
10월	0.64	0.64	-0.1	15,942	17,300	8.5
11월	0.72			15,885		
평균	0.70	0.70	1.0	17,895	17,918	0.1

■ 파인애플 수입단가와 도매가격(상품)

단위: 달러/kg, 원/12kg, %

	수입단가			도매가격		
	2011	2012	증감률	2011	2012	증감률
1~8월	0.69	0.75	7.9	16,224	19,000	17.1
9월	0.76	0.79	3.4	16,617	23,989	44.4
10월	0.70	0.85	21.2	19,221	24,875	29.4
11월	0.84			20,667		
평균	0.70	0.76	8.2	16,563	20,087	21.3

주: 수입단가 평균은 1~10월 총수입액/총수입량으로 계산함.
자료: 한국무역협회, 서울시농수산물공사

7~10월 과일 수입량은 작년과 비슷

- 7~10월 과일 수입량은 16만 9천톤으로 작년과 비슷하였다. 오렌지, 포도, 바나나 수입은 작년보다 각각 6%, 43%, 1% 증가하였고, 파인애플, 키위는 각각 9%, 18% 감소하였다.

바나나 11월 수입은 작년과 비슷

- 10월 바나나 수입단가는 kg당 0.64달러로 작년과 비슷하였다. 수입량은 2만 8천톤으로 작년보다 29% 증가하였다.
- 10월 바나나 평균도매가격(가락시장)은 상품(특·상·중·하 구분) 13kg에 1만 7천원으로 작년보다 9% 높았다.

- 11월 바나나 수입량은 국내산 대체 과일 가격 하락에 따른 수요 감소로 작년과 비슷할 것으로 예상된다.

파인애플 11월 수입은 작년보다 감소할 듯

- 10월 파인애플 수입단가는 kg당 0.85달러로 작년보다 21% 높았다. 10월 파인애플 수입량은 요식업체의 수요증가로 작년보다 15% 늘어난 5천6백톤으로 나타났다.
- 10월 파인애플 도매가격은 상품 12kg에 2만 5천원으로 작년보다 29% 상승하였다.
- 11월 파인애플 수입량은 재고량이 충분하여 작년보다 감소할 전망이다.

11월 과일 수입은 전반적으로 적을 전망



키위 11월 수입은 작년보다 감소할 전망

- 10월 수입단가는 kg당 1.85달러로 작년보다 2% 높았다. 10월 키위 도매가격은 상품 10kg에 3만 4천원으로 작년보다 9% 하락하였다.
- 10월 수입량은 2천톤으로 작년보다 45% 적었다. 10월 수입은 뉴질랜드산이 주를 이루며, 칠레산 키위의 수입 비중은 작년보다 24%p 증가하였다.
- 11월에는 이탈리아산이 수입될 것으로 예상되지만, 현지 작황이 좋지 않아 수입량은 제한적일 것으로 예상된다. 11월 키위 수입량은 재고량이 충분하여 작년보다 감소할 것으로 전망된다.

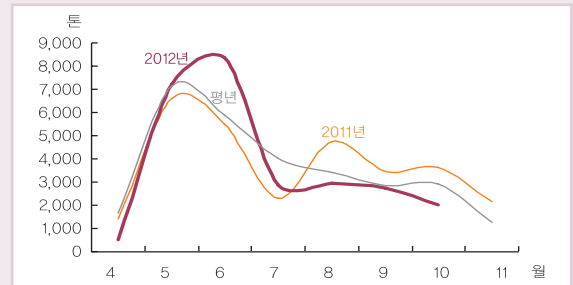
포도 11월 수입은 작년보다 적을 듯

- 10월 수입단가는 kg당 2.62달러로 작년보다 12% 상승하였다. 10월 도매가격은 상품 8kg에 4만 1천원으로 작년보다 다소 낮았다.
- 10월 수입량은 미국산 포도의 계절관세 적용으로 작년 동기보다 49% 늘어난 2천 5백톤으로 나타났다. 11월에는 페루산 레드글로브가 소량 수입되고, 미국산 포도 수입은 현지 포도 가격 상승으로 작년보다 감소할 전망이다. 이에 따라, 전체 포도 수입량은 작년보다 적을 것으로 예상된다.

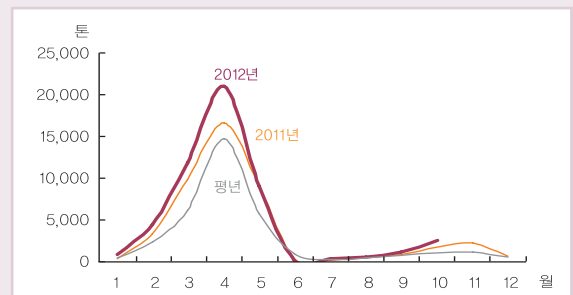
오렌지 11월 수입은 작년보다 감소 예상

- 10월 수입단가는 kg당 1.24달러로 작년보다 1% 높았다. 10월 오렌지 도매가격은 상품 18kg에 4만 2천원이었다.
- 10월 수입량은 1천 5백톤으로 작년보다 21% 감소하였다. 11월 수입량은 오렌지의 재고량이 충분하고, 국내 감귤 작황이 좋아 작년보다 감소할 것으로 전망된다.

■ 키위 수입량



■ 포도 수입량



주: 평년은 2007~11년 월별 자료 중 최대, 최소 제외한 평균임.
자료: 한국무역협회

■ 키위 수입단가와 도매가격(상품)

단위: 달러/kg, 원/10kg, %

	수입단가			도매가격		
	2011	2012	증감률	2011	2012	증감률
4~8월	2.56	2.42	-5.4	39,299	31,331	-20.3
9월	2.55	1.96	-23.3	41,550	31,680	-23.8
10월	1.82	1.85	1.5	37,904	34,340	-9.4
11월	2.15			40,962		
평균	2.46	2.33	-5.2	39,422	31,811	-19.3

■ 포도 수입단가와 도매가격(상품)

단위: 달러/kg, 원/8kg, %

	수입단가			도매가격		
	2011	2012	증감률	2011	2012	증감률
1~8월	2.55	2.54	-0.3	39,508	39,154	-0.9
9월	2.51	2.27	-9.8	42,413	41,273	-2.7
10월	2.34	2.62	12.1	41,865	41,280	-1.4
11월	2.45			43,808		
평균	2.54	2.54	0.0	40,034	43,976	9.8

주: 수입단가 평균은 1~10월 총수입액/총수입량으로 계산함.
자료: 한국무역협회, 서울시농수산물공사

11~1월의 기상

※기상청(www.kma.go.kr), 2012년 10월 23일 발표

■ 11월 예보

	평균기온	강수량
중순	평년(4~11°C)과 비슷	평년(9~30mm)보다 적음
하순	평년(2~10°C)보다 낮음	평년(9~23mm)과 비슷

■ 지역별 11월 순별 예보(평년 기준)

	평균기온		강수량	
	중 순	하 순	중 순	하 순
전국 평균	4~11°C와 비슷	2~10°C보다 낮음	9~30mm보다 적음	9~23mm와 비슷
서울·인천·경기	6~7°C와 비슷	3~5°C보다 낮음	14~16mm와 비슷	11~16mm보다 적음
강원 영서	4~5°C와 비슷	2~3°C보다 낮음	12~14mm와 비슷	11~14mm보다 적음
강원 영동	8~9°C와 비슷	6~7°C보다 낮음	25~30mm와 비슷	21~22mm보다 적음
대전·충남	6~8°C와 비슷	3~6°C보다 낮음	14~18mm보다 적음	16~19mm와 비슷
충북	4~7°C와 비슷	2~4°C보다 낮음	12~15mm보다 적음	13~15mm와 비슷
광주·전남	8~11°C와 비슷	6~9°C와 비슷	11~15mm보다 적음	15~22mm와 비슷
전북	8°C와 비슷	6°C보다 낮음	15~16mm보다 적음	18~23mm와 비슷
부산·울산·경남	6~11°C와 비슷	4~10°C보다 낮음	9~15mm보다 적음	11~20mm와 비슷
대구·경북	5~10°C와 비슷	3~8°C보다 낮음	9~20mm보다 적음	9~21mm와 비슷
제주	13~14°C와 비슷	11~12°C와 비슷	17~19mm보다 적음	22~25mm와 비슷

■ 12월~2013년 1월 예보(2012. 10. 23 발표)

- 12월: 기온과 강수량은 평년과 비슷하겠음. 대륙고기압의 영향을 주기적으로 받겠으며, 맑고 건조한 날이 많은 가운데 기온이 큰 폭으로 떨어질 때가 있겠음.
- 1월: 찬 대륙고기압의 영향을 자주 받아 춥고 건조한 날이 많겠으며, 기온은 평년보다 낮겠음. 서해안과 동해안지방에서는 많은 눈이 올 때가 있겠으나, 강수량은 평년보다 적겠음.

과일관측 2012년 12월호 예고(예정일자: 2012. 12. 5)

- 가 격 동 향 : 사과, 배, 감귤, 단감, 포도
- 출 하 동 향 : 사과, 배, 감귤, 단감, 포도
- 수 입 동 향 : 오렌지, 포도, 바나나, 파인애플
- 재배 의향 면적 : 사과, 배, 감귤, 단감, 포도
- 기 상 예 보 : 12~2월 기상

이 『농업관측월보』는 인터넷(<http://aglook.krei.re.kr>) 및 농업 전문지를 통해서도 보실 수 있습니다. 『농업관측월보』와 관련하여 의견이 있으신 분은 한국농촌경제연구원 인터넷 홈페이지 내의 【질의응답】을 선택한 후 【글쓰기】를 이용하여 의견을 보내주시기 바랍니다. 저희 연구원 홈페이지 [KREI 회원]에 가입하시면 과일관측월보를 전자우편(e-mail)으로 받아보실 수 있습니다.

인터넷 홈페이지 ☞ <http://www.krei.re.kr> ☎ 02) 3299-4352 FAX: 02) 957-4572

<http://www.mifaff.go.kr> ☎ 02) 500-1930 FAX: 02) 507-3965

- 담당자 : 한재환(과일관측팀장), 신유선(사과, 복숭아), 이미숙(배, 포도), 윤종민(감귤, 단감), 김주혜(수입과일), 윤경진(그래픽, 기상)
- 감 수 : 김병률(농업관측센터장), 이용선(원예실장)

이 「농업관측(과일)」은 농림수산물부 지원으로 한국농촌경제연구원 농업관측센터가 농업인들의 재배의향, 작황, 가격 등 각종 통계자료를 수집·분석한 후, 농업 및 통계 전문가들에게 자문하여 작성한 것입니다. 전망 결과는 앞으로 기상 및 수급여건의 변동에 따라 달라질 수 있습니다.

월보 및 속보 관련 정보를 SMS 문자로 받고자 하시는 분들은 농업관측센터 홈페이지(<http://aglook.krei.re.kr>) 또는 담당자(02-3299-4285)에게 연락바랍니다.