



내년 배·노지감귤·단감 재배면적 감소, 복숭아는 증가 전망

▶ 저장 사과·배 크기 작고, 당도와 경도는 작년보다 좋아

- 12월 사과·단감 가격은 작년보다 높고, 감귤은 낮을 듯
- 설 성수기 출하량은 사과 3만 4천톤, 배는 5만 2천톤 전망

▶ 올해 사과 저장량은 병해 심해 작년보다 23% 적고, 배는 3% 많아

- 노지온주 생산량은 작년보다 16% 많은 55만 6천톤 예상
- 단감 생산량은 착과량 많아 작년보다 9% 많은 19만 8천톤 전망

▶ 내년 사과·포도 재배면적은 올해와 비슷한 수준일 듯

- 복숭아는 신규식재 늘어 재배면적 올해보다 3% 증가 전망
- 내년 시설 포도·감귤은 유류비 상승으로 가온시기 늦춰질 듯

■ 2012년 재배면적 전망

단위: ha, %

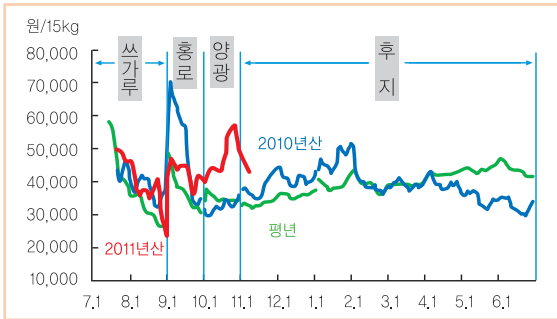
	사과	배	감귤(노지)	단감	포도	복숭아
재배면적	31,290	14,950	17,870	14,170	17,390	14,210
2012/2011	0.4	-0.9	-1.0	-0.9	-0.3	3.0

자료 : 농업관측센터 11월 30일 농가 및 모니터 조사치

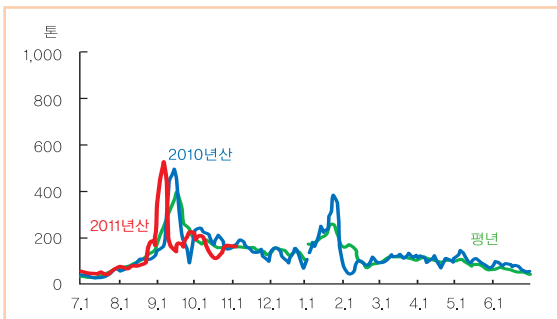
농업관측정보는 표본조사와 수급분석모형을 이용한 전망자료이므로 통계청의 통계자료와 차이가 있을 수 있습니다.

사과

■ 사과 도매가격(상품)



■ 사과 반입량



주: 평년은 2006~10년 일별 자료 중 최대, 최소 제외한 평균임.
자료: 서울시 농수산물공사.

■ 저장량

단위: 천톤, %, %P

	2010년산	2011년산	증감률
저장량	235.3	181.0	-23.0
저장량/출하량	52.0	46.7	-5.3

자료: 농업관측센터 11월 30일 농가, 저장업체 및 모니터 조사치.

■ 사과 월별 도매가격(상품)

단위: 원/15kg

	7월	8월	9월	10월	11월	12월	1월	2월	3월	4월	5월	6월
'07/'08	33,069	27,312	42,935	37,803	33,419	35,643	37,775	35,221	36,573	40,715	44,819	57,181
'08/'09	49,358	29,989	27,294	31,855	30,284	32,024	35,783	34,179	39,876	44,397	46,762	47,019
'09/'10	35,503	24,427	31,789	31,702	28,613	31,717	37,651	41,840	38,850	41,815	44,484	47,236
'10/'11	42,972	37,476	53,697	32,467	38,593	40,806	47,308	38,136	39,253	39,112	35,069	32,986
'11/'12	46,316	36,697	42,420	48,472	46,265							
평년	41,597	31,333	39,048	34,042	34,099	36,158	39,135	38,399	39,326	42,317	44,357	48,758

주: 가격은 7~8월은 쓰가루, 9월은 홍로, 10월은 양광, 11월 이후는 후지 품종 기준임. 평년은 2006~10년 가격 중 최대, 최소 제외한 평균임.
자료: 서울시 농수산물공사.

저장 올해 저장량 18만 1천톤 추정

• 사과 저장량은 작년보다 23% 적은 18만 1천톤 정도로 추정된다. 작년 저장사과 가격이 낮았고, 올해 후지 생산량 감소(작년대비 -18% 추정)로 농가의 저장량이 감소하였다.

품질 저장사과 당도, 경도 작년보다 좋아

- 후지 저장사과 크기는 작년보다 작지만 당도와 경도는 작년보다 양호한 것으로 조사되었다.
- 갈반병 등으로 후지 크기가 작아 특·상품 비율이 45%로 평년보다 8% 포인트 낮은 반면, 중·하·비상품과 비율은 55%로 평년보다 8% 포인트 높은 것으로 조사되었다.

출하 12월 출하량 작년보다 23% 적을 듯

• 7~11월까지 출하량은 작년보다 9% 적은 20만 4천톤이었다. 12월은 작년보다 23% 가량 적은 2만 6천톤으로 조사되었다. 올해 후지는 병해가 심해 다른 품종에 비해 생산량이 작년보다 더 크게 감소하였다.

내년 재배면적은 올해와 비슷한 3만 1천 ha 전망

- 내년 1월 출하량은 5만 1천톤으로 올해보다 9% 적고, 설 성수기(설 전 2주) 출하량은 3만 4천톤 정도로 지난 설보다 3% 적을 것으로 예상된다. 2월 이후는 11만톤 정도로 올해보다 23% 적을 전망이다.

가격 12월 후지 가격은 전월보다 높을 듯

- 12월 후지 평균도매가격(가락시장)은 출하량이 작년보다 23% 적어 상품(특·상·중·하 구분) 15kg에 4만 9천~5만 3천원(중품 3만 6천~3만 8천원)으로 작년보다 25% 가량 높을 것으로 예상된다. 이는 전월보다 10% 높은 수준이다.

면적 내년 재배면적 올해와 비슷할 듯

- 내년 사과 재배면적은 올해와 비슷한 3만 1천 ha 정도로 전망된다.
- 내년 유목면적은 올해보다 3% 늘어난 1만 ha로 예상된다. 지역별로 충청·경북·호남지역이 올해보다 각각 2~5% 늘고, 경남지역은 밀양·함양에서 신규 과원 조성이 거의 없어 올해보다 5% 가량 줄어들 것으로 파악되었다. 성목면적은 충청지역을 중심으로 과원 갱신이 이루어져 올해보다 1% 줄어든 2만 1천 ha로 조사되었다.
- 품종별로는 쓰가루와 양광 재배면적이 올해보다 각각 2%, 4% 감소하고, 홍로는 올해보다 3% 증가할 것으로 예상된다. 전반적으로 착색계 후지(미시마, 미야마, 로얄후지) 재배면적이 늘고, 후지 조숙계(료카, 히로사키, 홍장군, 나리타)는 추석 미숙과 출하 및 봉지재배에 따른 인건비 및 가격 하락으로 면적이 감소하는 추세이다.

저장사과 품질(작년대비)

단위: %

	좋음	비슷	나쁨
크 기	14.4	20.8	64.8
당 도	27.9	51.6	20.5
경 도	21.9	66.0	12.1

자료 : 농업관측센터 11월 30일 농가 및 모니터 조사치.

등급별 비율

단위: %

	금년	작년	평년
특 품	14.6	16.7	20.8
상 품	30.8	32.0	32.5
중 품	31.1	31.0	28.3
하 품	13.2	12.6	11.1
비상품	10.3	7.7	7.3

자료 : 농업관측센터 11월 30일 모니터 조사치.

출하량 증감률

단위: %

	7~11월	12월	1월	2월 이후
작년대비	-8.5	-22.6	-9.1	-23.2
평년대비	-10.4	-30.8	-1.1	-19.7

자료 : 농업관측센터 11월 30일 농가 및 모니터 조사치.

재배면적 전망

단위: ha, %

	유목면적	성목면적	전체
2011년	9,772	21,395	31,167
2012년	10,090	21,200	31,290
증감률	3.2	-0.9	0.4

자료 : 통계청(2011년), 농업관측센터 11월 30일 농가 및 모니터 조사치.

지역별 재배면적 증감률 (2012/2011)

단위: %

	강원	충청	호남	경북	경남	전국
증감률	2.0	-1.3	2.4	0.6	0.6	0.4
면적비중	2.1	18.3	7.0	62.9	9.7	100.0

자료 : 농업관측센터 11월 30일 농가 및 모니터 조사치.

품종별 재배면적 증감률 (2012/2011)

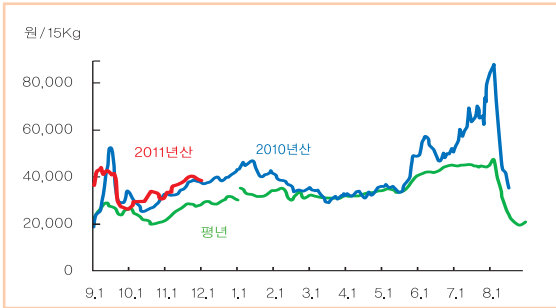
단위: %

	후지	후지조숙계	쓰가루	홍로	양광	전체
증감률	0.6	-0.2	-2.4	3.2	-3.6	0.4
면적비중	60.0	13.4	3.9	14.2	2.2	100.0

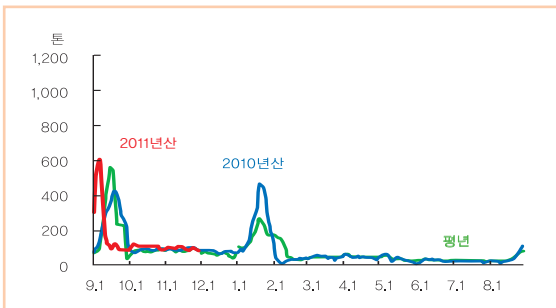
자료 : 농업관측센터 11월 30일 농가 및 모니터 조사치.

배

■ 배 도매가격(신고, 상품)



■ 배 반입량



주: 평년은 2006~10년 일별 자료 중 최대, 최소 제외한 평균임.
자료: 서울시 농수산물공사.

■ 저장량

단위: 천톤, %, %P

	2010년산	2011년산	증감률
저장량	148.6	153.6	3.3
저장량/출하량	52.0	52.7	0.7

주: 저장업체는 농협, 영농조합, 거점 APC를 포함함.
자료: 농업관측센터 11월 30일 농가, 저장업체 및 모니터 조사치.

■ 배 월별 도매가격(신고, 상품)

단위: 원/15kg

	9월	10월	11월	12월	1월	2월	3월	4월	5월	6월	7월	8월
'07/'08	28,757	17,842	21,530	24,339	25,198	26,921	24,268	23,631	26,621	32,571	29,417	20,437
'08/'09	22,047	17,444	21,969	23,293	24,376	26,599	28,784	33,644	37,323	47,404	51,253	39,770
'09/'10	24,467	22,827	25,556	28,785	33,244	33,007	32,502	31,417	29,345	28,280	20,016	15,803
'10/'11	35,025	28,067	35,026	39,257	43,661	35,097	31,914	32,758	38,538	51,369	64,179	56,178
'11/'12	35,710	31,014	37,643									
평년	27,116	22,147	26,066	29,855	32,701	31,675	31,067	32,606	35,069	43,257	44,621	38,795

주: 평년은 2006~10년 가격 중 최대, 최소 제외한 평균임.
자료: 서울시 농수산물공사.

저장 올해 저장량 15만 4천톤 추정

• 배 저장량은 작년보다 3% 많은 15만 4천톤 수준으로 추정된다(신고 생산량 작년대비 2% 증가 추정). 2010년산 7~8월 저장배 가격이 좋아 농가 저장량은 작년보다 6% 가량 증가한 것으로 파악되었다. 하지만 저장업체는 농가 개인 저장고 증가, 대과 물량 감소로 인해 작년보다 저장량이 적은 것으로 조사되었다.

품질 저장배 당도 작년보다 높아

- 저장배 당도와 경도는 작년보다 좋고, 크기는 작은 것으로 조사되었다.
- 특·상품 비율이 55%로 평년보다 6%포인트 낮고, 중·하·비상품과 비율은 45%로 평년보다 6%포인트 높은 것으로 조사되었다.

출하 12월 출하량 작년과 비슷할 듯

- 8~11월까지 출하량은 작년보다 6% 많은 14만 1천톤이었다. 12월은 작년과 비슷한 2만톤으로 예상된다.
- 내년 1월 출하량은 작년보다 11% 적은 6만 2천톤으로 예상된다. 설 성수기(설 전 2주) 출하량은 5만 2천톤으로 지난 설보다 2% 가량 많을 것으로 예상된다. 2월 이후는 9% 많은 7만 정도로 전망된다.

내년 재배면적은 올해보다 1% 감소한 1만 5천 ha 전망

가격 12월 신고 가격은 작년보다 3% 높아

- 11월 신고 평균도매가격(가락시장)은 상품(특·상·중·하 구분) 15kg에 작년보다 8% 높은 3만 8천원(중품 2만 7천원)이었다. 반입량은 작년보다 7% 가량 많았으나, 경기·충청지역에서 고품질의 배가 출하되어 가격이 높게 형성되었다.
- 12월 신고 평균도매가격은 상품 15kg에 3만 9천~4만 2천원(중품 2만 8천~3만원)으로 작년보다 3% 높을 것으로 전망된다. 이는 전월보다 8% 높은 수준이다.

면적 내년 재배면적 올해보다 1% 감소할 듯

- 내년 배 재배면적은 1만 5천 ha로 올해보다 1% 감소할 것으로 전망된다. 성목면적은 올해보다 1% 줄어든 1만 3,750ha, 유목면적은 4% 줄어든 1,200ha로 예상된다.
- 지역별로는 충청·영남·호남이 올해보다 각각 1% 감소하고, 강원·경기지역은 비슷할 것으로 조사되었다. 충남 아산, 전남 나주, 울산광역시 등은 도시개발로 인해 면적이 줄어들 것으로 파악되었다.
- 전국적으로 농가 고령화로 인한 폐원과 대체작목 전환이 늘어나는 것으로 파악되었다. 울산광역시는 키위·무화과·블루베리, 전남 순천은 매실, 충남 예산과 충북 청원에서는 사과로 작목 전환이 있을 것으로 파악되었다.
- 품종별로는 신고와 원황 재배면적이 올해보다 각각 1% 감소하고, 황금배와 기타 품종은 각각 3%, 2% 감소할 것으로 예상된다.

저장배 품질(작년대비)

단위: %

	좋음	비슷	나쁨
크 기	33.9	17.5	48.6
당 도	75.0	21.0	4.0
경 도	50.0	36.5	13.5

자료: 농업관측센터 11월 30일 농가 및 모니터 조사치.

등급별 비율

단위: %

	금년	작년	평년
특 품	24.1	24.0	29.6
상 품	31.3	28.2	31.7
중 품	24.0	23.6	22.8
하 품	11.1	10.6	9.5
비상품	9.5	13.5	6.4

자료: 농업관측센터 11월 30일 모니터 조사치.

출하량 증감률

단위: %

	8~11월	12월	1월	2월이후
작년대비	5.7	0.7	-11.1	8.6
평년대비	-32.9	-32.7	-11.1	-36.8

자료: 농업관측센터 11월 30일 농가 및 모니터 조사치.

재배면적 전망

단위: ha, %

	유목면적	성목면적	전체
2011년	1,250	13,831	15,081
2012년	1,200	13,750	14,950
증감률	-3.9	-0.6	-0.9

자료: 통계청(2011년), 농업관측센터 11월 30일 농가 및 모니터 조사치.

지역별 재배면적 증감률 (2012/2011)

단위: %

	강원	경기	충청	영남	호남	전국
증감률	0.0	-0.1	-0.7	-1.2	-1.3	-0.9
면적비중	1.1	21.6	22.6	25.6	29.1	100.0

자료: 통계청(2011년), 농업관측센터 11월 30일 농가 및 모니터 조사치.

품종별 재배면적 증감률 (2012/2011)

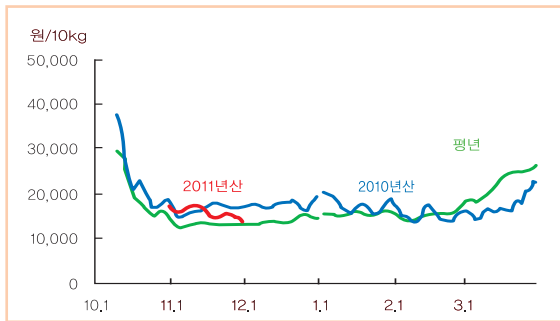
단위: %

	신고	원황	황금	화산	기타	전체
증감률	-0.7	-1.3	-2.6	-0.3	-2.2	-0.9
면적비중	83.8	5.9	2.2	1.3	6.8	100.0

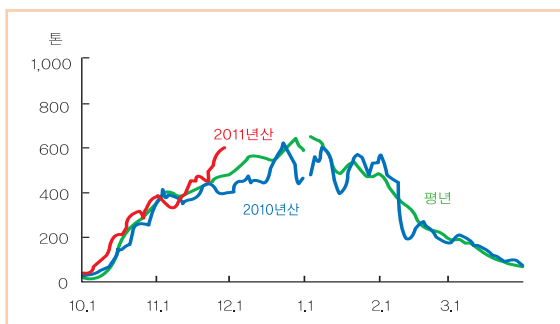
자료: 농업관측센터 11월 30일 농가 및 모니터 조사치.

감귤

■ 노지온주 도매가격(상품)



■ 노지온주 반입량



주: 평년은 2006~10년 일별 자료 중 최대, 최소 제외한 평균임.
자료: 서울시 농수산물공사.

■ 노지온주 생산량 전망

단위: ha, kg/10a, 천톤, %

	성목면적	단수	생산량
2009년	18,190	3,602	655.0
2010년	17,830	2,696	480.6
2011년	17,650	3,151	556.0
생산량 변동률	2009년 대비	-3.0	-12.5
	2010년 대비	-1.0	16.9

자료: 제주특별자치도(2010~11년),
농업관측센터 11월 30일 농가 및 모니터 조사치(2011년).

■ 노지온주 월별 도매가격(상품)

단위: 원/10kg

	10월	11월	12월	1월	2월	3월
'06/'07	14,917	13,192	15,442	18,700	24,886	29,136
'07/'08	24,462	9,354	7,917	8,028	10,179	10,111
'08/'09	27,796	15,481	15,944	16,691	15,320	27,854
'09/'10	15,028	10,515	10,477	13,269	14,583	23,492
'10/'11	24,737	16,520	17,535	17,378	15,035	17,299
'11/'12	22,391	15,787				
평년	21,409	13,063	13,954	15,945	13,888	21,411

주: 평년은 2006~10년 가격 중 최대, 최소 제외한 평균임.
자료: 서울시 농수산물공사.

품질 12월 노지온주 당도는 작년보다 좋을 듯

- 12월 이후에 출하될 노지온주 당도 및 당산비는 작년보다 각각 0.5° Bx, 1.4 높을 것으로 조사되었다. 작년보다 생육기 일조량이 많아 당도가 높고, 11월 적절한 강우량으로 산도가 낮아져 당산비가 양호한 것으로 나타났다.
- 크기는 작년보다 강우량이 많아 과실비대상태가 좋은 것으로 나타났다. 외관은 생육초기 바람에 의한 상처과, 궤양병, 불룩충채벌레 등의 피해로 작년보다 좋지 못한 것으로 나타났다.
- 가공량은 대과 비율이 높고 일소과·부피과 등 비상품과 발생이 증가하여 작년보다 20% 많을 것으로 조사되었다.

출하 12월 노지온주 출하량 작년보다 19% 증가 전망

- 노지온주 생산량 증가에 따라 10~11월 노지온주 출하량은 작년보다 14% 많은 11만 3천톤이었다.
- 12월 출하량은 작년보다 19% 많은 11만 2천톤 수준으로 전망된다. 수확기 강우량이 많아 산 함량이 다소 낮아져 조기출하가 많고 저장량이 적을 것으로 조사되었다.
- 1월과 2월 이후 출하량도 노지온주의 생산량 증가로 작년보다 각각 18%, 14% 증가할 것으로 전망된다.

노지온주 생산량은 작년보다 16% 증가한 55만 6천톤 전망

가격 12월 노지온주 가격은 작년보다 낮을 듯

- 11월 노지온주 평균도매가격(가락시장)은 상품(특·상·중·하 구분) 10kg에 1만 6천원(중품 1만 1천원)으로 작년보다 4% 낮았다.
- 12월 노지온주 평균도매가격은 상품 10kg에 1만 4천~1만 6천원(중품 8천~1만원)의 약보합세로 전망된다. 당도, 당산비 등 품질은 양호하지만 출하량이 많기 때문이다.
- 1월은 출하량이 많고 소비자 선호도가 높지 않은 중과 및 중대와 출하량이 많을 것으로 예상되어 작년 상품 시세인 1만 8천원보다 낮을 전망이다.

생산 노지온주 작년보다 16% 증산 전망

- 올해 노지온주의 성목면적은 작년보다 1% 감소한 것으로 조사되었다. 단수는 착과량이 많아 작년보다 17% 증가할 것으로 나타났다.
- 생산량은 작년보다 16% 많은 55만 6천톤 수준으로 전망된다. 이는 전월 조사치보다 4천톤 가량 감소한 것으로 일소과, 부피과 등 비상품과가 발생하였고 지속적인 열매숙기 작업이 이루어지고 있기 때문이다.
- 월동온주 성목면적은 감소하지만 단수가 증가하여 생산량은 작년보다 2% 많은 2만 4천톤 가량으로 전망된다. FTA 지원사업의 일환으로 시설재배에 대한 지원 때문에 매년 면적이 늘었던 월동온주는 수익성이 높은 한라봉, 천혜향 등 만감류로 고점갱신이 이루어지고 있다.

■ 노지온주 출하량 전망

단위: 천톤, %

		출하량				
		계	11월까지	12월	1월	2월이후
2010년(A)		335.7	99.0	94.6	104.0	38.1
2011년(B)		391.4	113.1	112.4	122.4	43.4
05,07,09년 평균(C)		455.4	138.3	124.3	118.5	74.4
증감률	B/A	16.6	14.2	18.9	17.8	13.9
	B/C	-14.1	-18.2	-9.5	3.4	-41.6

주: 출하량은 생산량에서 수출량, 비상품(가공품)을 제외하였음.
 자료: 감귤출하연합회(2010~11년), 농업관측센터 11월 30일 농가 및 모니터 조사치(2011년).

■ 12월 노지온주 당도 및 당산비

	당도(° Bx)	당산비
2010년(A)	9.7	8.6
2011년(B)	10.2	10.0
평년(C)	9.9	9.5
차이	B-A	0.5
	B-C	0.3

자료: 농업관측센터 11월 30일 농가 및 모니터 조사치.

■ 12월 노지온주 외관 및 크기

단위: %

	작년대비			평년대비		
	좋음	비슷	나쁨	좋음	비슷	나쁨
외관	5.7	26.6	67.7	5.2	27.2	67.6
크기	13.1	63.9	23.0	13.0	54.8	32.2

자료: 농업관측센터 11월 30일 농가 및 모니터 조사치.

■ 선별 규격별 출하비율

단위: %

	0~2번과	3~6번과	7~10번과
평년	18.0	52.4	29.5
2010년	15.6	50.5	33.9
2011년	15.2	49.5	35.3

자료: 농업관측센터 11월 30일 농가 및 모니터 조사치.

■ 월동온주 생산량 전망

단위: ha, kg/10a, 천톤, %

	성목면적	단수	생산량
2010년	810	2,904	23.5
2011년	760	3,148	23.9
증감률	-6.0	8.4	2.0

주: 제주특별자치도(2010년),
농업관측센터 11월 30일 농가 및 모니터 조사치(2011년).

■ 한라봉 생산량 전망

단위: ha, kg/10a, 천톤, %

	성목면적	단수	생산량
2010년산	1,200	2,500	30.1
2011년산	1,310	2,571	33.6
증감률	8.7	2.8	11.8

주: 제주특별자치도(2010년),
농업관측센터 11월 30일 농가 및 모니터 조사치(2011년).

■ 만감류 재배면적, 생산량 동향

단위: ha, 천톤

	재배면적	생산량
2006년	1,490	27.6
2007년	1,510	29.2
2008년	1,530	31.5
2009년	1,570	38.9
2010년	1,700	42.8

자료: 제주특별자치도.

■ 가운 하우스온주 가운시기별 면적 비중

단위: %, %P

	극조기	조기	보통	후기	계
2011년	12.2	21.6	25.4	43.0	100.0
2012년	10.6	20.6	22.2	46.6	100.0
차이	-1.6	-1.0	-3.2	3.5	0.0

자료: 농업관측센터 11월 30일 농가 및 모니터 조사치.

■ 품종별 재배면적 증감률 (2012/2011)

단위: %

	온주				만감류		계
	노지	월동	하우스(가운)	하우스(무가운)	한라봉	기타	
증감률	-1.0	-4.8	-5.7	4.2	2.0	6.5	-0.6

자료: 농업관측센터 11월 30일 농가 및 모니터 조사치.

- 한라봉 생산량은 성목면적과 단수가 각각 9%, 3% 증가하여 작년보다 12% 많은 3만 4천톤으로 전망된다. 성목면적이 매년 늘고 묘목 수요도 증가하여 한라봉 생산량은 지속적으로 증가할 것으로 예상된다.

■ 면적 | 내년 가운 하우스온주 면적 감소, 만감류는 증가할 듯

- 내년 전체 재배면적은 올해와 비슷한 것으로 조사되었다. 시설재배에 대한 FTA 지원사업으로 노지 재배가 시설재배로 전환되고 있다.
- 품종별로는 노지온주, 월동온주, 가운 하우스온주 면적이 줄고, 무가운 하우스온주와 만감류는 늘어날 것으로 나타났다.

■ 가운시기 | 내년 하우스온주 후기 가운 비중 증가할 듯

- 내년 가운 하우스온주 가운시기별 재배면적 조사 결과, 극조기와 조기 및 보통 가운면적은 각각 2% 포인트, 1%포인트, 3%포인트 감소하고, 후기 가운 면적은 4%포인트 증가할 것으로 조사되었다.
- 유류비 상승에 따른 경영비 부담으로 가운시기를 지연하여 후기 가운 비중이 증가할 것으로 나타났다.



면적 ▶ 내년 재배면적 올해보다 3% 증가 전망

- 내년 복숭아 재배면적은 1만 4천 ha 정도로 올해보다 3% 증가할 전망이다.
- 품종별로는 유모계 재배면적이 1만 1천 ha로 올해보다 3% 늘고, 천도계는 2,900ha로 올해보다 2% 늘어날 것으로 예상된다.
- 숙기별로는 유모계 조생종과 중생종 재배면적이 올해보다 각각 6%, 4% 늘고, 만생종은 올해 수준을 유지할 것으로 조사되었다. 최근 몇 년간 유모계 조·중생종 가격이 만생종에 비해 좋고 장마기간을 피할 수 있어 면적이 증가하고 있다. 천도계 만생종은 경북 경산·영천에서 면적이 증가하여 올해보다 6% 늘어날 것으로 파악되었다.
- 지역별로는 영남지역의 재배면적이 올해보다 4% 늘고, 강원·경기와 호남지역이 2%, 충청지역이 1% 늘어날 것으로 파악되었다.

유목면적 ▶ 내년 유목면적 올해보다 8% 증가 전망

- 내년 복숭아 유목면적은 4,600ha 정도로 올해보다 8% 증가할 것으로 예상된다. 지원사업과 동해 피해에 의한 고사로 신규 묘목식재가 예상보다 많아 전월 조사치보다 150ha 정도 늘었다.
- 강원 원주·춘천, 경기 이천, 충북 음성은 2년간 동해 피해로 신규식재가 늘고, 경북 경산·상주·김천 등은 최근 몇 년간 복숭아 가격이 좋아 신규식재를 하려는 농가가 증가할 것으로 조사되었다. 충북 옥천·전북 임실은 지원사업으로 복숭아를 신규식재 하는 농가가 늘고 있다.

■ 재배면적 전망

단위: ha, %

		유목면적	성목면적	전체
유모계	2011년	3,381	7,586	10,967
	2012년	3,680	7,640	11,310
	증감률	8.7	0.7	3.2
천도계	2011년	876	1,952	2,828
	2012년	920	1,970	2,890
	증감률	5.2	1.0	2.3
전 체	2011년	4,257	9,538	13,795
	2012년	4,600	9,610	14,210
	증감률	8.0	0.7	3.0

자료: 통계청(2011년), 농업관측센터 11월 30일 농가 및 모니터 조사치.

■ 지역별 재배면적 전망

단위: ha, %

	강원·경기	충청	영남	호남	전국
2011년	1,634	4,166	6,873	1,121	13,795
2012년	1,670	4,220	7,170	1,140	14,210
면적비중	11.7	29.7	50.5	8.0	100.0
증감률	2.1	1.4	4.3	1.9	3.0

자료: 통계청(2011년), 농업관측센터 11월 30일 농가 및 모니터 조사치.

■ 숙기별 재배면적 증감률 (2012/2011)

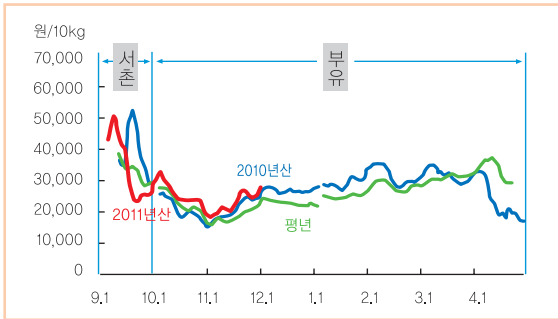
단위: %

		조생종	중생종	만생종	전체
천도계	증감률	1.2	1.2	5.6	2.3
	면적비중	33.3	43.1	23.6	100.0
유모계	증감률	6.4	3.5	0.5	3.2
	면적비중	25.5	39.1	35.3	100.0

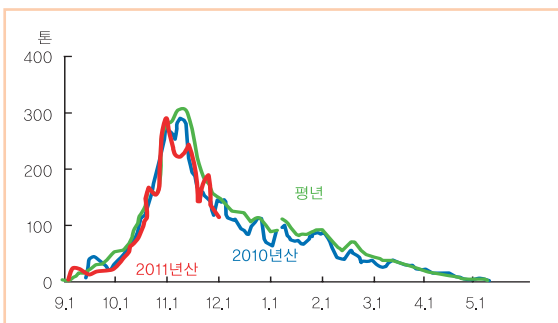
자료: 농업관측센터 11월 30일 농가 및 모니터 조사치.

단감

■ 단감 도매가격 (상품)



■ 단감 반입량



주: 평년은 2006~10년 일별 자료 중 최대, 최소 제외한 평균임.
자료: 서울시 농수산물공사.

■ 생산량 전망

단위: ha, kg/10a, 천톤, %

	성목면적	단수	생산량
2010년	13,474	1,342	180.8
2011년	12,622	1,566	197.6
평년	13,930	1,458	203.1
증감률	작년대비	-6.3	16.6
	평년대비	-9.4	7.3

자료: 통계청(2010~11년 성목면적, 2010년 생산량), 농업관측센터
11월 30일 농가 및 모니터 조사치.

■ 단감 월별 도매가격 (상품)

단위: 원

	서촌조생(10kg)	부유(10kg)			부유(15kg)			
	9월	10월	11월	12월	1월	2월	3월	4월
'08/'09	31,365	21,189	16,282	27,455	29,752	29,752	43,310	54,406
'09/'10	26,534	17,917	15,328	26,904	28,296	30,916	28,805	33,547
'10/'11	38,762	20,516	21,179	35,301	38,588	40,513	42,830	34,526
'11/'12	32,646	25,812	22,698					
평년	27,946	19,676	16,623	29,887	32,232	33,727	39,589	39,046

주: 평년은 2006년~10년 가격 중 최대, 최소 제외한 평균임.
자료: 서울시 농수산물공사.

생산 생산량은 작년보다 9% 증산 전망

- 올해 단감 성목면적은 작년보다 6% 감소한 1만 2,622ha으로 조사되었다. 단수는 착과량이 많고 비대상황이 양호하여 작년보다 17% 높을 것으로 나타났다.
- 생산량은 단수가 증가하여 작년보다 9% 많은 19만 8천 톤 수준으로 전망된다. 11월 초 강우량이 많아 비대가 좋아져 전월 조사치보다 3천톤 가량 증가하였다.

출하 12월 출하량 작년보다 15% 증가할 듯

- 올해 11월까지 출하량은 작년보다 17% 많은 10만 8천톤 수준으로 나타났다. 작년보다 당도, 설탕 등 품질이 좋고 가격이 높게 형성되고 있어 조기 출하된 물량이 많았기 때문이다.
- 12월 출하량은 작년보다 15% 많은 3만톤 수준으로 전망된다. 저장량은 작년보다 10% 많을 것으로 조사되었다. 올해는 비대가 급격히 이루어져 저장시 과피 흑변, 갈변현상 등 생리장해가 나타날 수 있기 때문에 적절한 분산출하가 요구된다.
- 설이 있는 내년 1월 출하량은 올해보다 3% 가량 많은 2만 8천톤 수준으로 전망된다.

단감 당도 · 크기 등 전반적인 품질은 작년보다 좋아

가격 12월 부유 가격 작년보다 5% 높을 듯

- 11월 부유 평균도매가격(가락시장)은 상품(특·상·중·하 구분) 10kg에 2만 3천원(중품 1만 9천원)으로 작년보다 7% 높았다. 반입량은 작년보다 6% 많았으나, 당도, 색택 등 품질이 좋았고, 전반적으로 과일가격이 높게 형성되었다.
- 12월에는 출하량이 작년보다 15% 많으나 품질이 좋고 11월 가격 강세가 이어져 부유 평균도매가격은 상품 15kg에 3만 6천~3만 8천원(중품 2만 9천~3만 1천원)으로 작년보다 5% 높을 것으로 전망된다.

품질 12월 부유 당도는 작년보다 높을 듯

- 12월 이후 출하될 부유 당도는 작년보다 0.3° Bx 높은 15.2° Bx로 조사되었다. 생육후기 일교차가 큰 날씨가 지속되었고 작년보다 일조량이 많았기 때문이다.
- 외관은 작년 및 평년보다 좋을 것으로 나타났다. 크기는 수확기 적절한 강우로 과실 비대가 양호하여 대과 비율이 높을 것으로 조사되었다.

면적 내년 재배면적 올해보다 다소 감소할 듯

- 내년 단감 재배면적은 올해보다 1% 감소한 1만 4천 ha로 전망된다. 농가 고령화로 인한 폐원, 도시개발, 매실·참다래 등 타 작목 전환으로 면적이 감소하는 것으로 나타났다.
- 품종별로 부유, 차랑, 서촌조생 재배면적이 올해보다 각각 1%, 2%, 5% 감소하고 기타 품종은 4% 증가할 것으로 예상된다. 특히 완전탈삼이 어렵고 자연재해에 취약한 서촌조생은 태추, 상서조생 등으로 전환될 것으로 나타났다.

■ 출하량 전망

단위: 천톤, %

	출하량					
	계	11월까지	12월	1월	2월이후	
2010년	168.2	92.0	26.1	26.7	23.4	
2011년	189.7	107.5	30.0	27.7	24.5	
평년	190.3	104.2	31.0	27.2	28.0	
증감률	작년대비	12.8	16.9	15.1	3.4	4.9
	평년대비	-0.3	3.2	-3.1	1.6	-12.4

주: 출하량은 생산량에서 수출량, 비상품과(가공품)를 제외하였음.
자료: 농업관측센터 11월 30일 농가 및 모니터 조사치.

■ 12월 부유 당도

단위: ° Bx

	2010년 (A)	2011년 (B)	평년 (C)	차이	
				B-A	B-C
당도	14.9	15.2	15.0	0.3	0.2

자료: 농업관측센터 11월 30일 농가 및 모니터 조사치.

■ 12월 부유 외관 및 크기

단위: %

	작년대비			평년대비		
	좋음	비슷	나쁨	좋음	비슷	나쁨
외관	44.4	44.6	11.0	32.7	55.1	12.2
크기	48.4	31.7	19.9	41.8	38.7	19.5

자료: 농업관측센터 11월 30일 농가 및 모니터 조사치.

■ 품종별 재배면적 전망

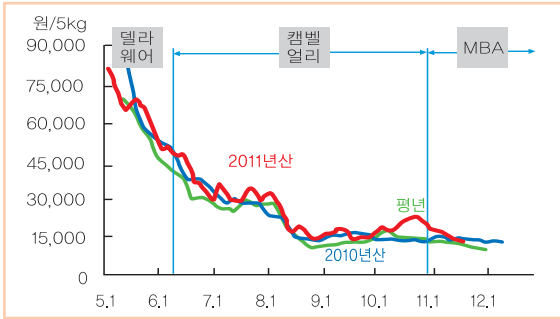
단위: ha, %

	부유	차랑	서촌조생	기타	전체
2011년	11,830	1,390	500	560	14,300
2012년	11,730	1,360	480	580	14,170
비중	82.8	9.6	3.4	4.2	100.0
증감률	-0.8	-2.4	-4.5	3.6	-0.9

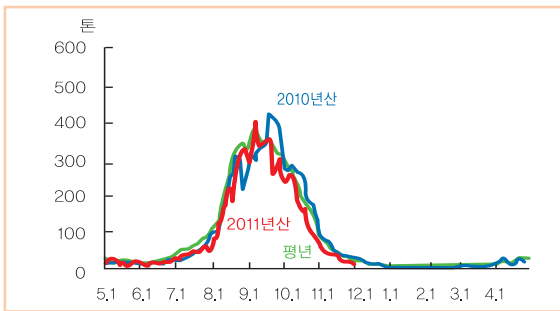
자료: 통계청(2011년 농업관측센터) 11월 30일 농가 및 모니터 조사치(2012년).

포도

■ 포도 도매가격



■ 포도 반입량



주: 평년은 2006~10년 일별 자료 중 최대, 최소 제외한 평균임.
자료: 서울시 농수산물공사.

■ 작형별 재배면적 전망

단위: ha, %

	노지	시설			전체
		가온	무가온	합계	
2011년	14,978	800	1,667	2,467	17,445
2012년	14,790	790	1,820	2,600	17,390
증감률	-1.3	-1.4	8.8	5.5	-0.3

자료: 농업관측센터 11월 30일 농가 및 모니터 조사치.

■ 포도 월별 도매가격(상품)

단위: 원/15kg

	캠벨얼리(5kg)						MBA(5kg)			
	7월	8월	9월	10월	11월	12월	9월	10월	11월	12월
2007년	26,802	12,580	15,248	14,897	12,727	16,192	13,912	12,865	11,769	9,025
2008년	28,191	14,597	11,596	16,583	17,230	19,502	11,040	15,436	19,657	19,552
2009년	22,523	10,644	12,814	14,027	11,066	11,522	12,181	11,168	8,611	8,694
2010년	27,477	17,995	15,916	13,927	13,940	16,169	15,252	13,034	14,600	13,693
2011년	31,940	21,533	15,945	20,276	23,021		15,605	17,596	15,916	
평년	27,490	15,057	13,726	15,169	14,632	17,288	13,782	12,786	12,408	10,797

주: 평년은 2006~10년 가격 중 최대, 최소 제외한 평균임.
자료: 서울시 농수산물공사.

가격

11월 캠벨얼리 가격은 작년보다 65% 높아

- 11월 캠벨얼리 평균도매가격(가락시장)은 상품(특·상·중·하 구분) 5kg에 2만 3천원(중품 1만 6천원)으로 작년보다 65% 높았다. MBA는 상품 5kg에 1만 6천원(중품 1만 4천원)으로 작년보다 9% 높았다. 이는 포도 반입량이 작년보다 40% 가량 적었기 때문이다.

면적

내년 시설면적은 6% 증가할 듯

- 내년 포도 재배면적은 1만 7천 ha으로 올해와 비슷할 것으로 전망된다. 노지재배면적은 작년보다 1% 감소하고, 시설재배면적은 6% 증가할 것으로 예상된다.
- 가온 시설면적은 올해보다 1% 감소하고 무가온 시설은 9% 증가할 것으로 전망된다. 최근 면세유 가격 상승으로 인해 가온에서 무가온으로 전환하는 면적이 늘고, 시설포도 과원폐원지원이 종료됨에 따라 신규 재배가 늘어나기 때문이다.
- 작년 겨울 동해 피해로 인한 고사주는 대부분 동일 품종으로 보식하고 피해가 심하지 않은 경우는 결과지 연장을 하는 것으로 조사되었다. 노지에서 시설재배로 전환하는 농가는 많지 않은 것으로 파악되었다.

가온시기 지연으로 내년 4~6월 시설포도 출하량 올해보다 적을 듯

- 경기·충청지역은 동해 피해(경기 안성, 충남 천안·금산, 충북 영동), 도시개발(대전광역시)로 내년 재배면적이 올해보다 각각 4%, 1% 감소할 것으로 조사되었다. 영남과 호남지역은 신규식재지원(경남 거창, 전북 남원·무주, 전남 장성), 작목전환(경북 경산, 전남 담양)으로 재배면적이 각각 1%, 2% 늘어날 것으로 예상된다.

- 품종별로는 캠벨얼리와 MBA는 올해보다 각각 1% 감소할 것으로 전망된다. 기타 품종은 자옥, 청수, 머스캣 오브 알렉산드리아(Muscat of Alexandria) 등을 중심으로 3% 증가할 것으로 예상된다.

가온시설 유통비 상승으로 가온시기 늦춰질 듯

- 면세유 가격이 작년보다 27~29% 높아 11~12월 재배면적은 작년보다 17%, 1월은 9% 감소할 것으로 예상된다. 2월 재배면적은 올해보다 11% 증가할 전망이다.
- 가온시기 지연으로 가온시설포도의 출하시기가 늦춰져 내년 4~5월과 6월 출하량은 올해보다 각각 18%, 14% 감소하고, 7월은 3% 증가할 것으로 전망된다.

수입포도 12월 수입량은 재고 많아 대폭 감소 전망

- 11월 포도 수입은 2,208톤으로 작년보다 82% 증가하였고, 청포도 계열(루이스코, 오펜 킹, 프리스틴) 수입이 많았다. 12월 수입은 작년 466톤보다 적을 것으로 예상된다. 11월 수입이 많아 재고량이 많고, 수입 가능한 레드 글로브의 현지 가격이 높기 때문이다.
- 한·미 FTA가 발효되면 미국산 포도에 부과되는 45%의 관세를 대신하여 계절관세가 부과된다. 국내산 포도의 출하기(5.1~10.15)에는 관세 45%가 17년간 균등 철폐되고, 비출하기(10.16~4.30)에는 발효 즉시 24%로 인하된 후 점진적으로 철폐된다.

■ 지역별 재배면적 전망

단위: ha, %

	강원	경기	충청	영남	호남	전국
2011년	232	2,771	4,311	8,905	1,226	17,445
2012년	232	2,660	4,280	8,960	1,260	17,390
비중	1.3	15.9	24.7	51.0	7.0	100.0
증감률	0.6	-3.9	-0.9	0.7	1.9	-0.3

자료: 통계청(2011년), 농업관측센터 11월 30일 농가 및 모니터 조사치.

■ 품종별 재배면적 전망

단위: ha, %

	캠벨얼리	거봉	MBA	델라웨어	기타	전체
2011년	12,183	2,741	1,260	128	1,133	17,445
2012년	12,110	2,730	1,250	130	1,170	17,390
비중	69.6	15.7	7.2	0.7	6.7	100.0
증감률	-0.6	-0.3	-1.0	1.5	3.4	-0.3

자료: 통계청(2011년), 농업관측센터 11월 30일 농가 및 모니터 조사치.

■ 가온시설포도 재배면적 전망

단위: ha, %

	11~12월	1월	2월	합계
2011년	152	276	371	800
2012년	130	250	410	790
증감률	-16.9	-9.0	10.6	-1.4

자료: 농업관측센터 11월 30일 농가 및 모니터 조사치.

■ 가온시설포도 출하면적 전망

단위: ha, %

	4~5월	6월	7월	합계
2011년	24	168	608	800
2012년	20	140	630	790
증감률	-17.6	-14.3	2.8	-1.4

자료: 농업관측센터 11월 30일 농가 및 모니터 조사치.

■ 포도 수입량

단위: 톤, %

	1~6월	7월	8월	9월	10월	11월	12월
2008년	29,441	292	570	918	205	443	613
2009년	26,069	198	329	468	590	534	249
2010년	30,925	94	393	810	1,059	1,215	466
2011년	39,293	88	469	835	1,658	2,208	

자료: 농업관측센터 11월 30일 농가 및 모니터 조사치.

오렌지 12월 오렌지 수입량 작년보다 감소 전망

- 11월 오렌지 평균도매가격(가락시장)은 발렌시아 상품(특·상·중·하 구분) 15kg에 4만 1천원으로 작년과 비슷하였다.
- 11월 오렌지 수입량은 작년과 비슷한 1,136톤이었다. 칠레산의 경우 11월 수입량이 작년보다 90% 많았으나 미국산은 공급 지연으로 작년보다 67% 감소하여 전체 수입량은 작년과 비슷했다.
- 12월 수입량은 작년보다 45% 적은 1,500톤 내외로 전망된다. 칠레산 오렌지의 재고가 늘었고, 미국산 네이블 오렌지 공급이 지연될 것으로 예상되기 때문이다.

- 한·미 FTA가 발효되면 기존 50%였던 관세가 3월부터 30%로 낮아진다. 이에 내년 2월까지 수입량은 올해보다 다소 감소할 것으로 전망된다.

기타과일 3/4분기 바나나, 파인애플 수입 작년보다 많아

- 3/4분기 바나나, 파인애플 수입량은 작년보다 각각 50%, 90% 가량 증가하였다. 올해는 작황 부진으로 인해 국내산 과실 수급 및 가격 불안정이 우려되었다. 이에 따라 일시적으로 8~9월에 무관세가 적용되어 수입량이 증가하였다.
- 체리(버찌) 수입량의 90% 이상을 차지하는 미국산은 한·미 FTA가 발효되면 기존 24%의 관세가 즉시 철폐된다. 올해 미국산 체리 수입량은 4,700톤으로 작년보다 30% 가량 증가하였다.

■ 오렌지 수입량

단위: 톤, %

	1월	2월	3월	4월	5월	6월	7월	8월	9월	10월	11월	12월
2010년	4,854	9,083	29,265	39,841	14,308	3,202	975	1,062	2,251	1,314	1,166	2,734
2011년	7,005	17,581	45,113	43,219	14,679	2,622	2,467	2,007	2,158	1,927	1,136	
증감률	44.3	93.6	54.2	8.5	2.6	-18.1	153.0	89.0	-4.1	46.7	-2.6	

■ 바나나 수입량

단위: 톤, %

	1월	2월	3월	4월	5월	6월	7월	8월	9월	10월	11월	12월
2010년	21,075	21,643	31,314	32,055	34,665	30,066	22,941	23,527	27,827	30,638	31,125	31,032
2011년	27,692	24,815	31,766	32,444	33,618	34,259	29,014	28,449	35,330	21,648	28,473	
증감률	31.4	14.7	1.4	1.2	-3.0	13.9	26.5	20.9	27.0	-29.3	-8.5	

■ 파인애플 수입량

단위: 톤, %

	1월	2월	3월	4월	5월	6월	7월	8월	9월	10월	11월	12월
2010년	4,371	3,661	5,510	5,534	6,842	5,611	5,399	4,210	3,593	5,075	4,418	6,343
2011년	5,558	4,688	6,442	6,369	6,670	6,629	6,666	6,234	7,095	4,860	5,734	
증감률	27.2	28.1	16.9	15.1	-2.5	18.1	23.5	48.1	97.5	-4.2	29.8	

자료: 한국무역협회

동해 대비 농작물 관리요령

- 과종별 동해온도 경과시 작물고사, 생육부진 피해 발생
- 특히 복숭아는 배와 사과에 비해 동해에 약하여 안개가 많고 저온이 정체되는 평지, 강가에 위치한 과원, 사질토양 과원에서 동해피해 발생이 많음.



동해 피해로 지체부 갈변

■ 과종별 동해 한계온도(°C)

과 종	동해온도	과 종	동해온도	과 종	동해온도
사 과	-30~-35	포 도	-20~-25	유 자	-9
배	-25~-30	단 감	-14	감 귤	-7
복숭아	-15~-20	뽕은감	-17	오렌지	-4

※ 동해 피해를 : 한계온도 이하로 6시간 지속되면 20% 이상 피해발생

■ 동해가 발생되기 쉬운 조건

- 하천변 등 지형적으로 냉기가 정체되는 지역
- 지하수위가 높거나 배수불량, 조기낙엽 등으로 수세가 약화된 나무

■ 동해방지 대책

- 냉기 유입차단 및 방향조절(방상림, 방풍망 설치)
- 동해 위험이 있는 지역의 포도는 매몰하여 월동
- 신규개원은 과종별로 동해 우려가 없는 안전재배 적지에 재식
- 백색 수성페인트를 주간에 도포 및 반사필름, 신문 등으로 피복
- 동해를 받은 과원은 봄철에 나무줄 등 해충방제 철저
- 동해로 인하여 꽃눈 피해를 받은 과원은 질소소비량 감비
- 착과량 확보를 위해 적화 및 적과작업 시기를 늦춤



주간부 수성페인트 도포



주간부 보온단열재 피복



피해시 파열부위 밴딩처리

자료: 농촌진흥청

농업전망 2012 개최

※ 일 시 : 2012년 2월 2일(목) 09:00~20:00

※ 장 소 : 잠실 롯데호텔 3층 크리스탈 볼룸

※ 안 내 : 한국농촌경제연구원 농업관측센터 (<http://aglook.krei.re.kr>)

■ 12월~2012년 1월 예보 (기상청 2011년 12월 2일 발표)

- 12월 중순: 찬 대륙고기압의 영향을 주로 받아 기온은 평년보다 낮아 춥겠음.
서해안과 중부내륙 및 산간지역에는 지형적인 영향으로 눈이 오는 곳이 있겠음.
- 12월 하순: 일시적으로 찬 대륙고기압이 확장하면서 춥겠으나, 기온은 평년과 비슷하겠음.
일시적으로 남부 지방은 비가 오고 동해안 지방은 많은 눈이 내려 강수량은 평년보다 많겠음.
- 1월 상순: 찬 대륙고기압의 영향을 주로 받아 평년과 비슷한 겨울 추위가 나타나겠음.
서해안과 중부내륙 및 산간지역에는 지형적인 영향으로 눈이 오는 곳이 있겠음.

■ 지역별 12월 순별 예보

	평균기온		강수량	
	중순	하순	중순	하순
전국 평균	-3~5°C보다 낮음	-4~5°C와 비슷함	4~11mm와 비슷함	4~16mm보다 많음
서울·인천·경기	-1~1°C보다 낮음	-2~0°C와 비슷함	5~6mm와 비슷함	6~7mm와 비슷함
강원도 영서	-3~-2°C보다 낮음	-4~-3°C와 비슷함	5~6mm와 비슷함	6~7mm보다 많음
강원도 영동	2~3°C보다 낮음	2°C와 비슷함	8~10mm보다 비슷함	15~16mm보다 많음
대전·충남	0~2°C보다 낮음	-1~1°C와 비슷함	6~8mm와 비슷함	7~8mm와 비슷함
충북	-3~0°C보다 낮음	-4~-1°C와 비슷함	5~6mm보다 비슷함	7~8mm보다 많음
광주·전남	3~5°C와 비슷함	2~4°C와 비슷함	4~9mm보다 많음	4~9mm보다 많음
전북	2°C보다 낮음	1°C와 비슷함	7~11mm보다 많음	8~12mm와 비슷함
부산·울산·경남	0~5°C와 비슷함	-1~5°C와 비슷함	4~8mm보다 비슷함	4~8mm보다 많음
대구·경북	-1~4°C와 비슷함	-2~3°C와 비슷함	4~8mm보다 비슷함	4~13mm보다 많음
제주	8~9°C와 비슷함	7~8°C와 비슷함	15~17mm보다 많음	9~13mm보다 많음

※ 비교 기준은 평년임.

과일관측 2012년 5월호 예고(예정일자: 2012. 5. 7)

- 재배의향면적 : 사과, 배, 감귤, 단감, 포도, 복숭아
- 가격 동향 : 사과, 배, 감귤
- 출하 동향 : 사과, 배, 감귤
- 수출입 동향 : 오렌지, 포도
- 기상 예보 : 2012년 5~6월 기상

이『농업관측월보』는 인터넷(<http://aglook.krei.re.kr>) 및 농업 전문지를 통해서도 보실 수 있습니다. 『농업관측월보』와 관련하여 의견이 있으신 분은 한국농촌경제연구원 인터넷 홈페이지 내의【질의응답】을 선택한 후【글쓰기】를 이용하여 의견을 보내주시기 바랍니다. 저희 연구원 홈페이지【KREI 회원】에 가입하시면 과일관측월보를 전자우편(e-mail)으로 받아보실 수 있습니다.

인터넷 홈페이지 ☎ <http://www.krei.re.kr> ☎ 02) 3299-4150 FAX: 02) 957-4572
<http://www.mifaff.go.kr> ☎ 02) 500-1673 FAX: 02) 507-3961

담당자 : 정호근(과일과채관측팀장), 신유선(사과, 복숭아), 이미숙(배, 포도), 여민수(감귤, 단감), 원지연(그래픽)

이『농업관측(과일)』은 농림수산물부 지원으로 한국농촌경제연구원 농업관측센터가 농업인들의 재배의향, 작황, 가격 등 각종 통계자료를 수집·분석한 후, 농업 및 통계 전문가들에게 자문하여 작성한 것입니다. 과일 관측은 사과, 배, 포도, 감귤, 단감, 복숭아 등 6개 품목에 대하여 매월 5일에 발표됩니다. 전망 결과는 앞으로 기상 및 수급여건의 변동에 따라 달라질 수 있습니다.