



감자

농업관측센터 aglook.krei.re.kr

수미 12월 출하량 전년대비 4.9% 감소 전망

- 강원지역의 저장고랭지감자와 육지부 가을감자를 고려한 수미 12월 전체 출하량은 전년 동월보다 4.9% 감소할 전망.
- 육지부 가을감자 12월 출하량은 면적과 단수가 모두 증가하여 전년대비 57.2% 증가할 것으로 예상되나 저장고랭지감자의 출하량은 저장량 감소로 전년대비 21.3% 감소할 것으로 전망됨.
- 수미 12월 가락시장 도매가격은 전년 동월보다 1.3%, 평년 동월보다 22.9% 높은 상품 20kg당 3만 1,000원 내외에서 강보합세를 유지할 것으로 전망.

대지 12월 출하량은 전년대비 3.1% 증가 전망

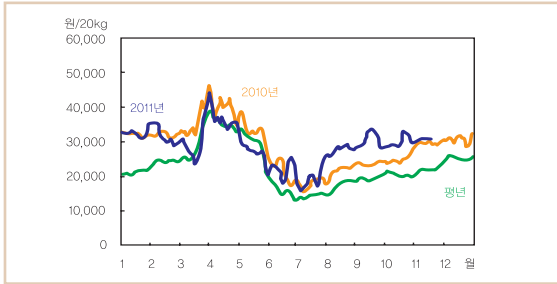
- 제주지역 12월 대지 출하량은 전년 동월보다 3.1% 증가할 전망이다. 이는 재배면적 감소로 출하면적이 전년 동월대비 9.0% 감소하나 단수는 13.2% 증가하기 때문이다.
- 대지 12월 가락시장 도매가격은 출하량 증가로 전년 동월보다 3.1% 낮은 상품 20kg당 4만 6,000원 내외로 전망.

겨울감자, 2012년 봄감자 재배의향면적 감소 전망

- 겨울감자(대지) 재배의향면적은 전년대비 10.6% 감소할 것으로 조사되었으며 이는 종서가격의 상승으로 인해 무, 마늘, 당근 등으로 작목전환이 이루어질 것으로 조사되었기 때문이다.
- 2012년 봄감자 재배의향면적은 6.0% 감소할 것으로 조사되었으며 올해 가격이 좋았던 콩, 고구마, 고추 등으로 작목전환이 많이 이루어질 것으로 조사됨.

수미

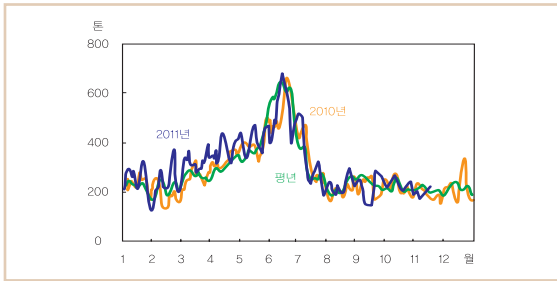
■ 수미 도매가격 동향 (상품)



주: 일별 가격은 5일 이동평균치임. 평년 가격은 2006~2010년의 일별 가격 중 최대, 최소를 뺀 평균임.

자료: 서울특별시 농수산물공사.

■ 가락시장 감자 반입 동향



주: 일별 반입량은 5일 이동평균치임. 평년 반입량은 2006~2010년의 일별 반입량 중 최대, 최소를 뺀 평균임.

자료: 서울특별시 농수산물공사.

■ 수미 월별 출하량 전년대비 증감률

단위: %

| 구분 | 저장 고랭지감자 | 육지부 가을감자 | 수미 전체 |
|-------|-------------|-------------|-------|
| 12월 | -21.3 | 57.2 | -4.9 |
| 내년 1월 | -23.4 | 57.3 | -6.5 |

자료: 농업관측센터, 11월 11일 표본농가 및 지역 모니터 조사치

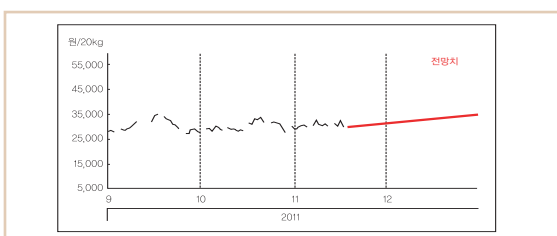
■ 육지부 가을감자 12월 출하예상량 전년대비 증감률

단위: %

| 구분 | 전남 | 전북 | 경남 | 전체 |
|------|------|------|------|------|
| 출하면적 | 38.8 | 32.2 | 36.4 | 36.0 |
| 단수 | 13.6 | 18.4 | 15.0 | 15.5 |
| 출하량 | 56.5 | 57.7 | 56.8 | 57.2 |

자료: 농업관측센터, 11월 11일 표본농가 및 지역모니터 조사치.

■ 수미 12월 가격전망



자료: 농업관측센터 추정치.

가격 동향 11월 도매가격 전년 동기보다 3.1% 높은 수준

- 수미 11월 1~19일 가락시장 평균도매가격은 상품 20kg당 3만 667원(중품 2만 2,457원/20kg)으로 전년 동기보다 3.1%(-9.8%) 높은 수준이었다.
- 작황부진으로 인해 상품가격은 상승하였으나, 전반적인 상품의 출하비율이 낮고, 중·하품의 출하비율이 증가하여 중품의 가격은 전년동기보다 낮게 형성되었다.

출하 전망 12월 수미 출하량 전년보다 4.9% 감소 전망

- 저장고랭지감자와 육지부 가을감자 출하량을 고려한 수미 12월 전체 출하량은 전년 동월보다 4.9% 감소할 전망이다.
- 강원도 지역의 저장고랭지감자 12월 출하량은 전년보다 21.3% 감소할 것으로 전망된다. 이는 생산량 감소로 인해 저장물량이 감소한 것으로 조사되었다.
- 육지부 가을감자 12월 출하량은 출하면적과 단수의 증가로 전년 동월보다 57.2% 증가할 전망이다. 이는 육지부 가을감자 출하면적이 전년 동월보다 36.0% 증가하였고 단수는 15.5% 증가한 것으로 예상되기 때문이다.

가격 전망 수미 12월 가격 3만 1,000원 내외 전망

- 12월 출하예상량은 육지부 가을감자의 출하량 증가에도 불구하고 저장고랭지감자의 출하량 감소로 전년 동월보다 4.9%감소할 것으로 예상된다.
- 수미 12월 가락시장 도매가격은 전년 동월보다 1.3%, 평년 동월보다 22.9% 높은 상품 20kg당 3만 1,000원 내외에서 강보합세를 유지할 것으로 전망된다.

대지 12월 도매가격 전년대비 3% 낮을 전망

대 지

출하 전망 대지 12월 출하량 전년대비 3.1% 증가 전망

- 제주도 대지 12월 출하량은 전년 동월보다 3.1% 증가할 것으로 보인다. 출하면적은 전년 동월보다 9.0% 감소하였으나 단수가 13.2% 증가할 것으로 조사되었기 때문이다.
- 재배면적의 감소 원인으로는 종서 및 인건비 상승에 따른 경영비 증가와 감자보다 상대적으로 가격이 좋았던 콩이나 재배가 용이한 당근, 무 등으로 작목 전환이 많이 이루어졌기 때문이다.

가격 전망 대지 12월 도매가격은 전년대비 3.1% 낮을 전망

- 대지 12월 가락시장 도매가격은 출하량 감소로 전년 동월보다 3.1% 낮은 상품 20kg당 4만 6,000원 내외로 전망된다.

면적 동향 겨울감자 재배의향면적 10.6% 감소 전망

- 2012년산 겨울감자(대지) 재배의향면적은 전년대비 10.6% 감소할 것으로 나타났는데 종서 가격의 상승으로 인해 무, 마늘, 당근 등 작목전환이 많이 이루어질 것으로 나타났다.
- 지난달 조사치보다 8.8%p 상승한 이유는 최근 들어 무, 마늘, 당근 등 채소류의 가격이 하락하고 종서 확보 차원에서 일부농가들이 재배의향면적을 늘린 것으로 조사되었다.

■ 대지 12월 출하량 전년대비 증감률

단위: %

| 구분 | 서귀포시 | 제주시 | 전체 |
|------|-------|------|------|
| 출하면적 | -10.0 | -8.2 | -9.0 |
| 단수 | 15.9 | 11.1 | 13.2 |
| 출하량 | 4.3 | 1.9 | 3.1 |

자료: 농업관측센터, 11월 11일 표본농가 및 지역모니터 조사치.

■ 대지 월별 출하 면적 전년대비 증감률

단위: %

| 구분 | 서귀포시 | 제주시 | 전체 |
|----|-------|------|------|
| 1월 | -10.0 | -9.1 | -9.5 |
| 2월 | -8.3 | -7.9 | -8.1 |

자료: 농업관측센터, 11월 11일 표본농가 및 지역모니터 조사치.

자료: 농업관측센터 추정치.

■ 겨울감자(대지) 재배의향면적 전년대비 증감률

단위: %

| 서귀포시 | 제주시 | 전체 |
|-------|-------|-------|
| -10.1 | -12.1 | -10.6 |

자료: 농업관측센터, 11월 11일 표본농가 및 지역모니터 조사치.

■ 감자 도매가격 동향

단위: 원/20kg

| 구분 | | 1월 | 2월 | 3월 | 4월 | 5월 | 6월 | 7월 | 8월 | 9월 | 10월 | 11월 | 12월 |
|----|------|------------------------------|------------------|------------------|------------------|------------------|------------------|------------------|------------------|------------------|------------------|------------------|------------------|
| 수미 | 2011 | 상품 32,451 중품 25,598 | 31,048 24,595 | 30,522 18,725 | 36,688 17,483 | 27,355 19,282 | 21,543 16,219 | 18,846 14,158 | 27,707 21,261 | 30,325 23,250 | 30,184 22,623 | 30,667 22,457 | |
| | 2010 | 상품 32,056 중품 27,552 | 32,013 27,639 | 35,973 26,161 | 39,929 28,382 | 33,733 28,010 | 21,746 16,188 | 17,884 14,049 | 21,807 16,949 | 23,664 19,814 | 24,902 21,434 | 29,705 24,343 | 30,605 23,377 |
| | 평년 | 상품 21,219 중품 16,391 | 24,358 19,915 | 28,861 19,253 | 35,496 25,970 | 30,453 24,337 | 15,564 12,767 | 14,316 11,907 | 17,156 13,581 | 19,312 14,894 | 20,401 15,624 | 21,983 15,903 | 25,218 17,803 |
| 대지 | 2011 | 상품 60,585 중품 31,948 | 52,566 27,109 | 42,705 23,476 | 36,378 21,007 | | | | | | | | |
| | 2010 | 상품 53,477 중품 27,757 | 49,701 29,574 | 38,899 25,578 | 31,060 20,724 | 26,008 17,668 | - | - | - | - | - | - | 47,478 26,633 |
| | 평년 | 상품 35,982 중품 21,327 | 36,913 22,203 | 30,644 19,846 | 27,587 18,685 | - | - | - | - | - | - | - | 25,685 15,107 |

주: 2011년 11월 가격은 1~19일의 평균임. 평년 가격은 2006년~2010년까지 각 월의 최대, 최소를 뺀 평균임.

자료: 서울특별시 농수산물공사.

재배의향면적

■ 면적 동향 2012년 봄감자 재배의향면적 금년대비 6.0% 감소전망

- 내년 봄감자 전체 재배의향 면적은 봄(시설)감자, 봄(노지)감자 각각 금년대비 3.2%, 6.1% 감소된 6.0% 감소할 것으로 전망된다.
- 재배의향면적이 감소한 이유는 종서 가격이 크게 상승하였으며 올해 가격이 좋았던 콩, 고구마, 고추 등의 작목 전환이 많이 이루어 질 것으로 조사되었기 때문이다.

■ 2012년 봄감자 재배의향면적 금년대비 증감률

단위: %

| 구분 | 경기 | 강원 | 충북 | 충남 | 전북 | 전남 | 경북 | 경남 | 전체 |
|----|------|------|------|-------|------|------|------|------|------|
| 시설 | - | - | - | - | -3.8 | -3.1 | -3.5 | -3.5 | -3.2 |
| 노지 | -8.0 | -7.9 | -9.0 | -13.3 | -4.3 | -8.0 | -2.1 | -0.8 | -6.1 |
| 전체 | -8.0 | -7.3 | -9.0 | -12.9 | -4.2 | -8.0 | -2.3 | -2.3 | -6.0 |

자료: 농업관측센터, 11월 11일 표본농가 및 지역모니터 조사치.

■ 종서가격

단위: 20kg 1상자

| 구분 | 국립종자원 | 대관령 원예농협 |
|----|--------|----------|
| 춘기 | 23,970 | 60,000 |
| 추기 | 23,420 | 56,000 |

- 2011년 씨감자 작황이 부진함에 따라 정부 보급종은 전년대비 각각 4%상승한 춘기분 23,970원, 추기분 23,420원에 공급되고 있다.
- 2011년 민간부분 씨감자 공급가는 각각 33%, 24% 상승한 춘기분 60,000원, 추기분 56,000원에 거래되고 있다.

■ 감자 공매물량

- 2011년 하반기 공매물량 3000톤중 통관 기준 285톤이 수입된 것으로 확인되었다.

12월 기상

■ 12월 전망

- 11월 하순 : 기온은 평년(평년(2~12℃)보다 높겠으며, 강수량은 평년(9~25mm)과 비슷하겠음.
- 12월 상순 : 기온은 평년(-1~11℃)과 비슷하겠으며, 강수량도 평년(7~21mm)보다 많겠음.
- 12월 중순 : 기온은 평년(-3~9℃)과 비슷하겠으며, 강수량은 평년(4~17mm)보다 적겠음.

기상청(www.kma.go.kr), 2011년 11월 14일 발표

감자관측 3월호 예고(예정 일자: 2012. 2. 20)

- 품 목 : 수미, 대지
- 내 용 : 가격 동향, 수급동향 및 가격전망
- 기상예보 : 3월 기상

「감자 관측보」는 인터넷(<http://www.krei.re.kr>, <http://aglook.krei.re.kr>)을 통해서도 보실 수 있습니다. 「감자 관측보」와 관련하여 의견이 있으신 분은 한국농촌경제연구원 인터넷 홈페이지「질의응답」의 「글쓰기」를 이용하여 의견을 보내 주시기 바랍니다

인터넷 홈페이지 ☎ <http://www.krei.re.kr> ☎ 02) 3299-4283 FAX: 02) 965-4395
<http://www.mifaff.go.kr> ☎ 02) 500-1673 FAX: 02) 507-3961

담당자: 한석호(모형·곡물팀장), 김대석, 신성철(감자), 이인숙(DB/그래픽)

이 농업관측(감자)은 농림수산식품부 지원으로 한국농촌경제연구원 농업관측센터에서 농업인들의 재배의향, 작황 등 각종 통계자료를 수집·분석한 후, 농업 및 통계 전문가들의 자문을 받아 작성한 것입니다. 감자 관측은 매월 20일에 발표됩니다. 전망 결과는 앞으로 기상 및 수급여건의 변동에 따라 달라질 수 있습니다.