



## 추석 이후 과채류 가격 전반적 하락세 전망

### 9월 과채류 생육 및 출하여건 크게 향상될 듯

- 애호박은 출하면적 늘고 단수 많아 반입량 전월보다 15% 증가 전망
- 백다다기오이는 출하면적 줄지만 기상 호조로 가격 하락세 이어질 듯
- 취청오이는 작황 회복으로 가격 평년보다 낮을 가능성 커
- 방울토마토는 출하량 적지만 중순부터 가격 점차 하락할 듯
- 수박은 충청, 호남지역 침수피해로 작년대비 출하량 19% 감소할 전망
- 참외는 추석을 기점으로 재배 종료 증가할 전망

### 9월 과채류 정식면적은 약간 감소하나 토마토는 증가할 전망

- 애호박은 충북 청원의 조기 정식 영향 등으로 정식면적 1% 감소
- 백다다기오이는 충청지역 작목 전환으로 정식면적 2% 감소
- 일반, 방울토마토는 충청, 영·호남지역 정식의향 증가로 작년보다 4~5% 증가
- 수박은 영·호남지역 정식의향 감소로 작년보다 6% 감소
- 딸기 정식면적은 영남지역 재배규모 축소로 작년보다 2% 감소

■ 채소과채 정식면적 작년대비 증감률(%)

	애 호 박	백다다기오이	취청오이
9월	-1.3	-2.1	4.1
10월	3.0	4.8	0.1

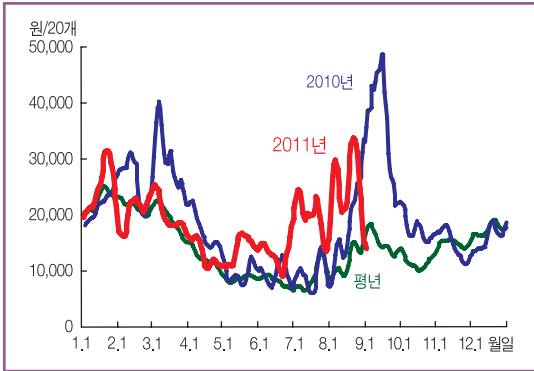
■ 과일과채 정식면적 작년대비 증감률(%)

	일반토마토	방울토마토	수 박
9월	4.2	4.7	-6.4
10월	1.4	-2.0	-0.5

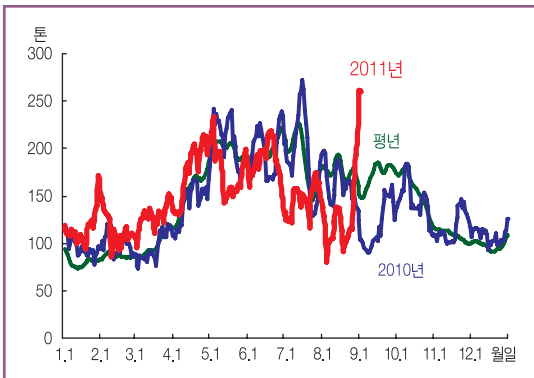
※ 농업관측정보는 표본조사와 수급분석모형을 이용한 전망자료이므로 통계청의 통계자료와 차이가 있을 수 있습니다.

# 애호박

## ■ 애호박 도매가격 동향 (상품)



## ■ 애호박 반입량 동향



주: 일별자료는 5일이동평균치임. 평년은 2006~2010년의 일별자료 중 최대, 최소를 제외한 평균임.  
자료: 서울시 농수산물공사.

## ■ 애호박 출하예상량 작년대비 증감률

단위: %

	9월	10월
출하예상면적	4.2	6.4
단 수	22.5	-
출하예상량	27.6	6.4

자료: 농업관측센터, 8월 26일 표본농가 및 모니터 조사치.

## ■ 9월 지역별 출하면적 · 단수 작년대비 증감률

단위: %

	경기	강원	충청	호남	영남	전국
가중치	17.8	47.5	14.1	5.4	15.2	100
면 적	13.3	-1.0	14.1	0.5	2.0	4.2
단 수	14.9	25.3	28.4	15.5	19.4	22.5

자료: 농업관측센터, 8월 26일 표본농가 및 모니터 조사치.

## 가격동향

### 도매가격 8월말부터 하락세 전환

- 9월 들어 가격(1~2일)은 상품 20개에 1만 3,400원(중품 9,600원)으로 하락세이다.
- 8월 평균도매가격(가락시장)은 상품 20개에 2만 5,200원(중품 2만 600원)으로 평년보다 높았다.
- 8월 전체 반입량은 경기·강원지역 작황 부진과 대형유통업체 할인행사 등으로 작년보다 17% 적었으나, 8월말부터 주산지 작황 회복으로 일일반입량이 크게 증가하고 있다.

## 출하전망

### 9월 출하량 전월보다 많을 듯

- 9월 출하면적은 작년보다 4% 증가할 것으로 조사되었다.
  - 경기 평택과 충북 음성, 강원 양구는 애호박 가격이 높아 재배 규모가 확대되었다. 충북 청원은 조기 정식 영향으로 출하가 증가할 것으로 조사되었다.
  - 강원 화천, 홍천, 경기 양주는 7~8월 잦은 강우로 일부 고사면적이 발생하였다. 하지만, 화천은 오이 후작으로 애호박 재배가 늘 것으로 조사되었다.
- 10월 출하면적은 경기·충청지역의 재배규모 확대로 작년보다 6% 가량 증가할 것으로 조사되었다.
- 9월은 대체로 맑을 것이라는 기상청 예보(9월 2일자)에 비추어 태풍의 영향이 컸던 작년보다 단수가 많이 높을 전망이고, 그 수준은 23% 이상 될 것으로 추정된다.
- 9월, 10월은 출하면적 늘고 단수 높아 출하량이 작년보다 많고, 9월은 전월보다도 증가할 것으로 전망된다.

# 9월 가격 주산지 작황 호조로 하락세 전망

## 가격전망

### 9월 가격 전월대비 하락세 전망

- 9월 가락시장 반입량은 전월보다 15% 많은 4,100톤 내외로 추정되고, 평균도매가격(가락시장)은 1만 1천~1만 5천원이 될 것으로 전망된다.
- 9월 가격은 추석 전까지 1만 5천원 내외에서 형성되고, 연휴 후 대기물량으로 인해 중순에는 더 하락할 전망이다. 하순은 본격적인 산지 교체기이나 충북 청원의 출하 증가로 가격은 비교적 안정세를 보일 전망이다.
- 10월 가격은 경기·충청지역 재배가 증가하고 기상여건이 양호하여 평년과 비슷할 전망이다.

## 정식의향

### 8~11월 정식 작년 동기보다 4% 증가

- 9월 정식면적은 작년보다 1% 감소하고, 10월은 3% 증가할 것으로 조사되었다.
- 경남 진주는 재배규모 확대 추세이나, 충북 청원의 일부 정식이 이른 추석의 영향으로 8월에 이루어졌다. 또한, 전남 광양은 일부 정식이 10월로 지연되고, 광주광역시 품목 전환(고추, 가지 등)이 있을 것으로 조사되었다.
- 경남 진주의 정식의향이 증가하고, 올 겨울 기온은 높고 강수량이 적을 것으로 예상되어 겨울철 애호박 가격은 작년 보다 낮을 전망이다.

## ■ 소비 전망

- 9월은 7월보다 가격이 10% 이상 낮아 소비의향지수는 7월(100 기준)보다 7.1포인트 이상 높을 것으로 조사되었다.

가격 10% 상승할 경우	가격 동일할 경우	가격 10% 하락할 경우
97.6	99.7	107.1

주: 소비의향 설문조사는 매월 초에 소비자표본 490명을 대상으로 실시함.  
자료: 농업관측센터.

## ■ 월별 정식(의향)면적 작년대비 증감률

단위: %

	8월	9월	10월	11월	계
가중치	18.9	34.3	37.1	9.7	100
증감률	16.3	-1.3	3.0	0.9	3.8

자료: 농업관측센터, 8월 26일 표본농가 및 모니터 조사치.

## ■ 지역별 정식(의향)면적 작년대비 증감률

단위: %

	경기	강원	충청	호남	영남	전국	
8월	가중치	15.9	10.0	70.3	3.3	0.5	100
	증감률	33.2	14.6	13.7	-16.5	0.0	16.3
9월	가중치	0.1	-	31.7	36.1	32.1	100
	증감률	4.2	-	-6.6	-3.9	7.4	-1.3
10월	가중치	-	-	-	42.6	57.4	100
	증감률	-	-	-	2.0	3.8	3.0
11월	가중치	-	-	-	2.6	97.4	100
	증감률	-	-	-	22.2	0.0	0.9

자료: 농업관측센터, 8월 26일 표본농가 및 모니터 조사치.

## ■ 애호박 월별 도매가격

단위: 원/20개

		1월	2월	3월	4월	5월	6월	7월	8월	9월	10월	11월	12월
2011년	상품	25,201	20,498	20,494	13,100	13,879	13,108	19,975	25,162	(13,352)			
	중품	23,246	18,471	19,153	11,836	11,878	10,441	15,285	20,623	(9,596)			
2010년	상품	21,412	26,222	29,908	17,573	9,697	9,626	9,267	16,933	38,184	17,814	14,954	15,532
	중품	19,756	23,469	27,004	15,638	8,348	7,922	6,530	12,051	30,847	15,028	13,196	14,140
평년	상품	22,524	21,693	19,747	12,605	8,888	8,498	8,863	12,128	14,808	11,597	15,486	17,437
	중품	20,425	19,013	18,082	11,148	7,499	6,782	6,455	8,902	10,919	9,083	13,581	15,842

주 1) 품위는 가락시장 경락가격 구분에 따름. 평년가격은 2006~2010년의 가격 중 최대, 최소를 뺀 평균임.

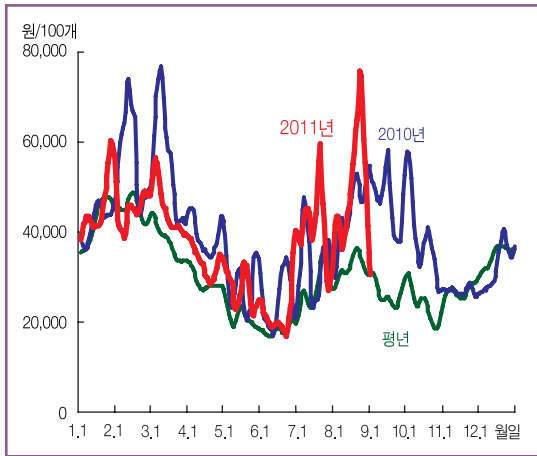
2) ( )는 1~2일 평균가격임.

자료: 서울시 농수산물공사(가락시장 기준).

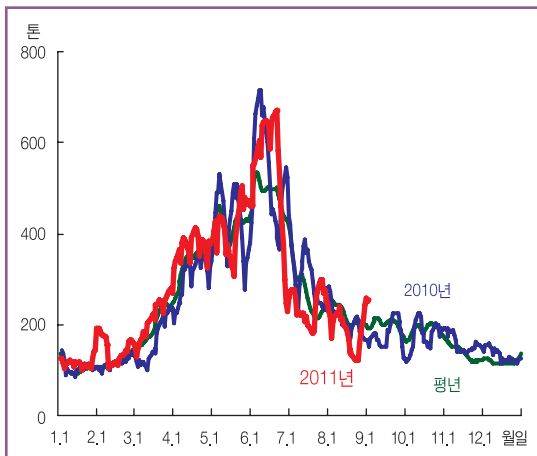


# 백다다기오이

## ■ 백다다기오이 도매가격 동향(상품)



## ■ 백다다기오이 반입량 동향



주: 일별자료는 5일이동평균치임. 평년은 2006~2010년의 일별자료 중 최대, 최소를 제외한 평균임.  
 자료: 서울시 농수산물공사.

## 최근동향 8월 가격 일일 변동 커

- 8월 평균도매가격(가락시장)은 상품 100개에 5만 100원(3만 8,900원)으로 작년보다 13% 높았고, 반입량은 7% 적었다.
- 8월 가격은 반입량 감소로 16~25일 사이 상승하였으나 29일 큰 폭으로 하락 뒤 현재까지 하락세를 유지하고 있다.
- 7월 지속된 장마로 인한 작황 부진으로 주산지 출하량이 평년대비 적었고 8월 상·중순 집중호우로 인하여 다시 작황이 나빠진 것이 8월 16일 이후 가격이 크게 상승하게 된 원인으로 파악된다. 8월 하순부터 주산지 기상여건 양호로 반입량은 점차 회복되는 추세이다.
- 8월 29일 이후 하락하여 9월 최근 가격(1~2일)은 작년보다 낮은 2만 8,500원(중품 2만 2,400원)수준이다. 최근 일일 반입량은 238~284톤으로 물량이 증가하고 있다.

## ■ 백다다기오이 월별 도매가격

단위: 원/100개

		1월	2월	3월	4월	5월	6월	7월	8월	9월	10월	11월	12월
2011년	상품	46,607	44,762	45,248	33,629	27,061	21,972	41,408	50,079	(28,453)			
	중품	41,441	39,962	39,893	30,201	23,512	18,398	32,307	38,863	(22,423)			
2010년	상품	42,319	57,079	56,186	39,247	28,953	25,121	33,232	44,257	48,673	39,546	26,948	32,111
	중품	37,222	50,140	48,071	35,501	25,176	21,190	24,916	31,891	35,726	34,387	23,028	27,097
평년	상품	42,913	45,480	37,994	29,150	21,606	18,133	27,360	31,448	25,557	23,678	27,322	35,396
	중품	38,067	39,201	32,090	25,537	18,118	15,143	19,901	22,131	18,413	18,580	22,930	30,229

주 1) 품위는 가락시장 경락가격 구분에 따름. 평년가격은 2006~2010년의 가격 중 최대, 최소를 뺀 평균임.

2) ( )는 1~2일 평균가격임.

자료: 서울시 농수산물공사(가락시장 기준).

# 9월 출하량 작년보다 18% 많을 전망

## 출하면적

### 9월 출하면적 작년 동월보다 감소할 듯

- 9월 출하면적은 작년보다 1% 감소할 것으로 조사되었다.
- 강원 홍천, 철원에서 일부 재배규모가 줄거나 토마토 등 타 작목으로 전환하여 작년보다 감소할 것으로 조사되었다.
- 충청지역의 9월 출하면적도 감소할 것으로 조사되었다. 특히, 천안은 농가의 취청오이 재배 선호 증가로 백다다기오이 재배가 감소하고, 부여는 일부 농가가 토마토로 전환할 것으로 조사되었다. 반면, 경북 상주는 노지재배오이가 늘 것으로 조사되었다.
- 10월 출하면적은 강원 일부 고랭지지역의 조기종료 영향으로 작년보다 1% 감소할 것으로 조사되었다.

## 출하전망

### 9월 출하량 작년 동월보다 많을 전망

- 9월 단수는 작년보다 19% 높을 것으로 전망된다.
- 7월부터 이어진 강우로 인한 병해충 발병으로 8월 중순까지 나쁜 작황이 이어졌다. 하지만 최근 호전된 기상여건으로 작황이 회복 추세에 있다.
- 기상청(9월 2일자 발표)에 따르면, 9월 기온은 평년보다 높고 맑은 날이 많을 것이라고 전망되어 태풍으로 생육이 불량하였던 작년보다는 단수가 많이 높을 것으로 파악된다.
- 따라서, 9월 출하량은 작년보다 18% 많을 전망이다.

## 백다다기오이 출하예상량 작년대비 증감률

단위: %

	9월	10월
출하예상면적	-0.9	-0.8
단 수	18.9	-
출하예상량	17.8	-0.8

자료: 농업관측센터, 8월 26일 표본농가 및 모니터 조사치.

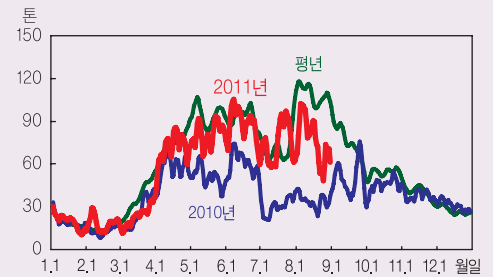
## 9월 지역별 출하면적 · 단수 작년대비 증감률

단위: %

	경기	강원	충청	호남	영남	전국
가중치	10.2	69.2	14.2	0.1	6.3	100
면 적	8.4	-2.0	-5.1	-7.1	5.4	-0.9
단 수	9.0	23.4	4.2	3.4	9.5	18.9

자료: 농업관측센터, 8월 26일 표본농가 및 모니터 조사치.

## 가시오이 반입동향



주 1) 부산(영곡, 반여), 창원, 마산, 진주도매시장 반입량임.  
2) 일별자료는 5일이동평균치임. 평년은 2006~2010년의 일별자료 중 최대, 최소를 제외한 평균임.

자료: 농업관측센터.

- 영남지역에서 주로 겨울작형으로 재배되고 거래되는 가시오이는 주 재배지가 경남 창원 등이다. 가시오이는 전체 오이 생산량의 20% 내외로 추정되며, 경남 창원 재배면적은 86ha로 파악된다.
- 부산, 진주, 마산, 창원도매시장에서 거래된 8월 가시오이 반입량은 평년보다는 39% 적고, 부산도매가격은 3만 2,100원으로 평년보다 크게 높았다.

## 가시오이 도매가격(부산)

단위: 원/15kg

	6월	7월	8월
2011년	17,881	28,262	32,114
2010년	23,095	26,364	39,909
평년	18,577	20,772	19,458

자료: 농수산물유통공사.

# 작황 회복으로 9월 가격 하락세 이어질 듯

## 9월 구입 의향

단위: %

	증가	감소	비슷	계
백다다기	16.9	34.0	49.1	100
취청	10.0	29.7	60.2	100

자료: 농업관측센터, 9월 1일 소비자 조사치.

- 9월 오이 구입의향 조사결과, 감소하겠다는 응답이 전월에 비해 많은 것으로 나타났다. 8월 작황 부진과 반입량 감소로 인한 소매 가격 상승이 9월 구입 의향에 영향을 준 것으로 파악된다.

## 8월 오이 품종별 소매가격정보(상품 기준)

단위: 원/10개, %

	2011년	2010년	증감률
백다다기	8,607	7,506	14.7
취청	9,885	9,379	5.4
가시	8,905	9,298	-4.2

자료: 농수산물유통공사.

- 농수산물유통공사에서 제공하는 소매가격 정보에 따르면 2011년 8월 백다다기오이 평균소매가격은 8,600원으로 작년 동월에 비하여 15% 상승하였다.

## 월별 정식(의향)면적 작년대비 증감률

단위: %

	8월	9월	10월	11월	계
가중치	48.4	29.0	19.4	3.2	100
증감률	-1.8	-2.1	4.8	0.1	-0.2

자료: 농업관측센터, 8월 26일 표본농가 및 모니터 조사치.

## 지역별 정식(의향)면적 작년대비 증감률

단위: %

	경기	강원	충청	호남	영남	전국	
8월	가중치	27.0	31.9	40.5	0.4	0.2	100
	증감률	7.2	-9.0	-0.2	-3.9	0.0	-1.8
9월	가중치	6.4	-	75.2	8.2	10.2	100
	증감률	-0.7	-	-1.9	-4.9	0.0	-2.1
10월	가중치	2.3	-	13.3	28.3	56.1	100
	증감률	0.0	-	13.1	0.1	5.9	4.8
11월	가중치	5.3	-	60.9	6.4	27.4	100
	증감률	0.3	-	0.0	0.3	0.0	0.1

자료: 농업관측센터, 8월 26일 표본농가 및 모니터 조사치.

## 가격전망

### 9월 이후 가격은 하락세 이어질 전망

- 9월은 반입량이 작년보다 14% 많아 평균도매가격(가락 시장)은 상품 100개에 2만 4천~2만 7천원이 될 것으로 전망된다. 9월은 8월 하순의 가격 하락이 지속될 것으로 보인다.
- 하지만, 기상호조로 반입량이 갑자기 증가하는 경우 가격 하락폭이 더 클 것으로 예상된다. 10월도 가격 하락이 지속될 것으로 전망된다.

## 정식의향

### 9월 정식면적 작년보다 2% 감소할 듯

- 9월 정식면적은 작년보다 2% 감소할 것으로 조사되었다.
- 9월은 충청지역의 가을작형 재배가 많은 시기이며 대체적으로 백다다기오이 재배규모를 축소하거나 작목을 전환할 것으로 조사되었다.
- 특히, 부여, 천안은 토마토, 취청오이로 전환하고, 대전 광역시는 8월로 정식을 앞당긴 것으로 조사되었다.
- 10월부터는 충청지역 뿐만 아니라 영남지역을 중심으로 백다다기오이 겨울작형을 준비하는 시기이다. 특히, 경북 상주는 신규 시설 증가로 재배규모가 확대될 것으로 나타났다. 그 이외의 일부 충청지역에서도 정식규모가 늘어 작년보다 5% 증가할 것으로 조사되었다. 11월은 작년과 비슷할 전망이다.

### 최근동향

### 작황 회복으로 8월말 이후 가격 하락세

- 8월 가격은 상품 50개에 2만 5,300원으로 작년보다 11% 낮았고, 9월 가격(1~2일)은 9,300원으로 8월 29일 이후 크게 하락하고 있다.

### 가격전망

### 평년보다 낮을 가능성 커

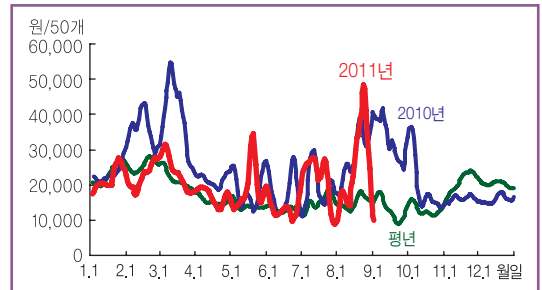
- 최근 취청오이 작황은 회복하고 있는 추세이다. 또한 9월, 10월 출하면적도 작년보다 각각 10%, 6% 증가할 것으로 조사되었다.
- 출하 비중이 큰 천안, 진천 출하는 신규 재배 증가 및 기존 농가의 재배규모 확대로 증가할 것으로 조사되었다.
- 출하면적 증가와 작황 회복으로 출하량은 작년보다 19% 많을 전망이다. 따라서 9월 평균가격은 9천~1만 3천원으로 낮을 전망이다. 10월 가격도 9월의 하락세가 이어질 전망이다.

### 정식의향

### 올해 가을 정식면적 작년보다 증가할 듯

- 9월 정식면적은 강진, 순천 등 호남 일부 지역에서 높은 가격 기대 심리로 재배규모를 확대해 작년보다 4% 증가할 것으로 조사되었다.

### ■ 취청오이 도매가격 동향(상품)



주: 일별자료는 5일이동평균치임. 평년은 2006-2010년의 일별자료 중 최대, 최소를 제외한 평균임.  
자료: 서울시 농수산물공사.

### ■ 취청오이 출하예상량 작년대비 증감률

단위: %

	9월	10월
출하예상면적	10.4	6.3
단 수	7.9	-
출하예상량	19.1	6.3

자료: 농업관측센터, 8월 26일 표본농가 및 모니터 조사치.

### ■ 9월 지역별 출하면적·단수 작년대비 증감률

단위: %

	경기	강원	충청	호남	영남	전국
가중치	6.4	25.7	56.3	10.8	0.8	100
면 적	1.7	11.6	12.6	-1.2	0.1	10.4
단 수	0.1	13.5	6.0	3.4	0.1	7.9

자료: 농업관측센터, 8월 26일 표본농가 및 모니터 조사치.

### ■ 월별 정식(의향)면적 작년대비 증감률

단위: %

	8월	9월	10월	11월	계
가중치	48.4	18.3	25.6	7.7	100
증감률	4.4	4.1	0.1	2.2	2.8

자료: 농업관측센터, 8월 26일 표본농가 및 모니터 조사치.

### ■ 취청오이 월별 도매가격

단위: 원/50개

		1월	2월	3월	4월	5월	6월	7월	8월	9월	10월	11월	12월
2011년	상품	22,054	22,760	23,575	16,920	19,162	13,305	22,225	25,257	(9,315)			
	중품	19,973	20,834	21,271	14,877	16,639	10,424	16,952	20,825	(7,109)			
2010년	상품	23,046	35,428	39,509	21,346	18,430	18,436	19,223	28,489	34,204	20,158	16,035	15,765
	중품	20,891	32,747	36,350	19,166	16,258	15,243	15,568	23,533	28,751	17,679	13,267	13,668
평년	상품	22,937	25,648	21,620	15,513	14,322	14,244	15,027	14,671	12,792	13,726	22,526	20,602
	중품	21,099	23,615	19,659	13,863	12,328	11,802	11,362	11,057	9,752	10,896	18,439	17,719

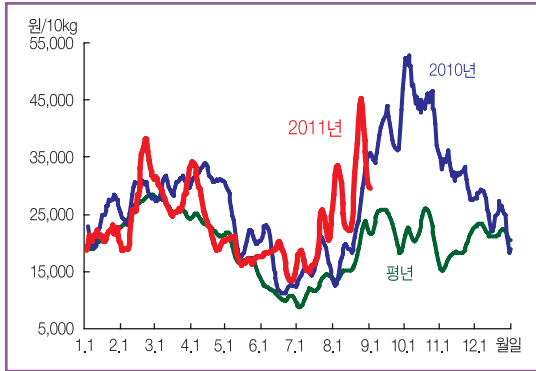
주 1) 품위는 가락시장 경락가격 구분에 따름. 평년가격은 2006-2010년의 가격 중 최대, 최소를 뺀 평균임.

2) ( )는 1-2일 평균가격임.

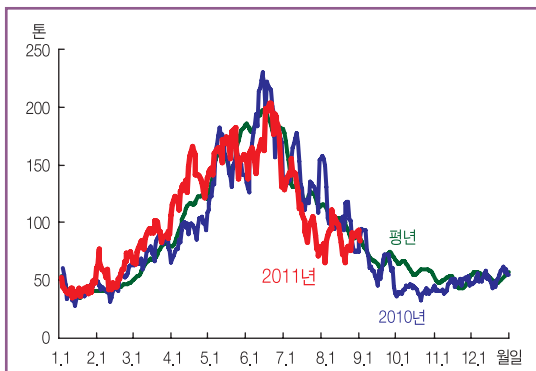
자료: 서울시 농수산물공사(가락시장 기준).

# 일반토마토

## ■ 일반토마토 도매가격 동향 (상품)



## ■ 일반토마토 반입량 동향



주: 일별자료는 5일이동평균치임. 평년은 2006~2010년의 일별자료 중 최대, 최소를 제외한 평균임.  
자료: 서울시 농수산물공사.

## ■ 일반토마토 출하예상량 작년대비 증감률

단위: %

	9월	10월
출하예상면적	-0.3	-0.7
단 수	-4.2	-4.0
출하예상량	-4.5	-4.6

자료: 농업관측센터, 8월 26일 표본농가 및 모니터 조사치.

## ■ 9월 지역별 출하면적·단수 작년대비 증감률

단위: %

	경기·강원	충청	호남	영남	전국
가중치	68.6	2.7	8.0	20.7	100
면적	0.9	-3.6	-1.0	-4.2	-0.3
단수	-5.5	-7.6	-7.5	-0.2	-4.2

자료: 농업관측센터, 8월 26일 표본농가 및 모니터 조사치.

## 가격동향 도매가격 8월 마지막 주 들어 하락세

- 8월 평균도매가격(가락시장)은 상품 10kg 상자에 3만 1,300원(중품 2만 3,200원)으로 작년보다 47% 높았다. 8월 반입량은 작년 동월보다 16% 적었다.
- 9월 1~2일 평균가격은 2만 9,500원(중품 1만 9,500원)으로 8월 25일 이후 하락세를 보이고 있다.

## 출하전망 9월 출하면적 작년 동월과 비슷할 듯

- 9월 출하면적은 작년과 비슷할 것으로 분석되었다.
- 강원 춘천은 재배면적이 감소하였지만 강원지역 9월 출하의 12%와 5%를 차지하는 횡성과 철원에서 지자체 시설지원으로 재배면적이 증가하였다.
- 광주광역시도 타작목(가지)으로 전환하여 면적이 감소하였고, 경북 봉화는 수박 후작으로 토마토 정식이 지연되었다. 10월은 강원 춘천과 경기 평택에서 방울토마토 전환으로 1% 감소할 것으로 조사되었다.
- 9월 단수는 작년보다는 4% 낮을 것으로 조사되었다. 10월도 단수가 낮을 것으로 조사되었다.
- 강원 철원, 홍천, 화천, 정선에서는 일조시간이 부족하여 수정이 불량하고 숙기가 지연되며 병충해 피해가 있는 것으로 조사되었다.
- 9월 출하량은 단수 감소로 작년보다 5% 감소하고, 10월도 5% 감소할 것으로 분석되었다.

## 가격전망 9월 가격 중순 이후 약보합세 전망

- 9월은 7~8월 일조시간 부족으로 출하량 감소하지만 추석 이후 소비 부진으로 중순부터 약보합세를 보일 것으로 예상되어 평균도매가격(가락시장)은 상품 10kg 상자에 2만 9천~3만 2천원으로 전망된다.



# 추석 이후 가격 9월 상순대비 약보합세 전망

## 정식의향

### 9월 정식면적 작년 동월보다 증가할 듯

- 9월, 10월 정식은 작년보다 각각 4%, 1% 증가할 것으로 조사되었다.
- 충남 논산, 부산광역시는 난방비 절감을 위해 정식시기를 앞당기거나 출하기 가격 상승기대로 신규 정식면적이 늘 것으로 조사되었다.
- 반면, 충남 부여는 일반에서 대추형 방울토마토로 전환할 것으로 조사되었다.

### ■ 월별 정식(의향)면적 작년대비 증감률

단위: %

	9월	10월	계
가중치	35.9	64.1	100
증감률	4.2	1.4	2.4

자료: 농업관측센터, 8월 26일 표본농가 및 모니터 조사치.

### ■ 지역별 정식(의향)면적 작년대비 증감률

단위: %

구분	충청	호남	영남	전국	
9월	가중치	22.5	22.4	55.1	100
	증감률	-2.3	-3.7	7.1	4.2
10월	가중치	14.4	6.5	79.1	100
	증감률	-1.5	5.7	1.8	1.4

자료: 농업관측센터, 8월 26일 표본농가 및 모니터 조사치.

### ■ 토마토 소비자 구매 행태

- 농업관측센터의 소비자패널 573세대를 대상으로 8월 토마토 구매행태를 온라인 조사하였다.
- 소비자들이 8월 주로 구입한 빈도는 주로 월 1~2회인 것으로 조사되었다. 1회 구입 시 일반토마토는 1~2kg, 방울토마토는 0.5~1kg 위주로 구입했다.
- 8월 소비량은 작년 동월보다 줄었다고 응답한 세대가 45%로 제철과일 출하와 높은 가격 영향으로 소비량이 감소하였던 것으로 판단된다.
- 8월대비 9월 구입의향은 '비슷하겠다'가 60%, '감소하겠다'가 28%로 비슷하거나 감소할 것으로 조사되었다.

### ■ 토마토 8월 구입 빈도

단위: %

월1회	월2회	월3회	월4회	주2회	주3회	합계
48.5	33.4	8.1	7.9	1.2	0.9	100

### ■ 토마토 8월 소비량 변화

단위: %

작년 동월보다 늘었음	작년 동월보다 줄었음	작년 동월과 비슷함	합계
8.5	44.6	46.9	100

### ■ 토마토 9월 구입의향

단위: %

증가	비슷	감소	합계
12.2	60.1	27.8	100

자료: 농업관측센터, 9월 1일 소비자 조사치.

### ■ 일반토마토 월별 도매가격

단위: 원/10kg상자

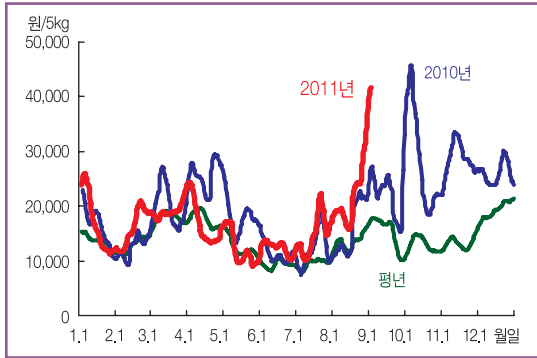
		1월	2월	3월	4월	5월	6월	7월	8월	9월	10월	11월	12월
2011년	상품	21,548	28,510	27,934	24,879	17,942	17,250	19,060	31,295	(29,525)			
	중품	14,227	21,152	22,517	20,072	14,372	14,249	14,950	23,227	(19,521)			
2010년	상품	24,144	27,631	29,774	31,774	21,725	15,464	16,299	21,282	39,094	45,627	32,066	25,124
	중품	16,938	19,751	23,856	27,193	17,151	12,491	12,230	15,228	27,165	29,085	19,840	16,085
평년	상품	20,116	26,372	26,493	23,030	17,398	11,128	11,981	17,635	22,375	21,507	18,232	22,311
	중품	13,288	17,355	19,932	18,484	13,682	8,778	8,687	12,668	14,199	13,567	10,328	14,940

주 1) 품위는 가락시장 경락가격 구분에 따름. 평년가격은 2006~2010년의 가격 중 최대, 최소를 뺀 평균임.

2) ( )는 1~2일 평균가격임.

자료: 서울시 농수산물공사(가락시장 기준).

### ■ 방울토마토 도매가격 동향 (상품)



주: 일별자료는 5일이동평균치임. 평년은 2006~2010년의 일별자료 중 최대, 최소를 제외한 평균임.  
자료: 서울시 농수산물공사.

### ■ 방울토마토 출하예상량 작년대비 증감률

	단위: %	
	9월	10월
출하예상면적	0.8	0.9
단 수	-11.3	-4.9
출하예상량	-10.6	-4.1

자료: 농업관측센터, 8월 26일 표본농가 및 모니터 조사치.

### ■ 9월 지역별 출하면적 · 단수 작년대비 증감률

	단위: %				
	경기·강원	충청	호남	영남	전국
가중치	40.2	24.5	12.9	22.4	100
면 적	2.9	-4.4	-0.6	1.1	0.8
단 수	-22.1	-2.7	-8.3	-3.7	-11.3

자료: 농업관측센터, 8월 26일 표본농가 및 모니터 조사치.

### ■ 월별 정식(의향)면적 작년대비 증감률

	단위: %		
	9월	10월	계
가중치	41.2	58.8	100
증감률	4.7	-2.0	0.3

자료: 농업관측센터, 8월 26일 표본농가 및 모니터 조사치.

### ■ 방울토마토 월별 도매가격

		단위: 원/5kg상자											
		1월	2월	3월	4월	5월	6월	7월	8월	9월	10월	11월	12월
2011년	상품	17,135	16,605	19,185	16,748	12,093	12,285	14,832	22,023	(42,320)			
	중품	13,030	14,474	17,375	14,746	10,116	9,899	11,347	17,890	(34,462)			
2010년	상품	16,457	12,484	19,886	25,965	17,815	11,461	12,262	15,901	22,742	28,909	28,498	25,909
	중품	12,638	9,918	16,838	22,930	15,483	9,154	9,495	11,820	17,831	24,560	23,218	20,565
평년	상품	13,543	12,863	18,138	17,594	12,254	9,568	10,031	13,730	14,258	12,670	13,010	19,404
	중품	10,142	10,437	15,656	15,453	10,051	7,241	7,146	10,325	11,600	10,182	10,108	15,003

주 1) 품위는 가락시장 경락가격 구분에 따름. 평년가격은 2006~2010년의 가격 중 최대, 최소를 뺀 평균임.

2) ( )는 1~2일 평균가격임.

자료: 서울시 농수산물공사(가락시장 기준).

### 가격전망

### 9월 중순부터 가격 하락할 듯

- 8월 평균도매가격(가락시장)은 상품 5kg 상자에 2만 2천원으로 작년보다 높았다. 8월 하순 가격이 큰 폭으로 상승하면서 9월 1~2일 평균가격은 4만 2,300원(중품 3만 4,500원)을 기록하였다.
- 9월은 주산지인 강원지역 작황 불량으로 단수가 낮아 출하량은 작년보다 11% 감소할 것으로 전망된다.
- 따라서, 9월 상순은 8월 하순의 강세를 유지하다 추석 이후 제철과일 출하와 수요 감소로 하락세로 전환하여 평균도매가격(가락시장)은 상품 5kg 상자에 2만 4천~2만 7천원이 될 것으로 전망된다.

### 정식의향

### 9월 정식면적 작년 동월보다 증가할 듯

- 9월 정식면적은 작년보다 5% 증가할 것으로 조사되었다.
- 전남 강진, 보성은 가격 상승기대로 재배규모를 확대하거나 겨울철 난방비 부담으로 일부 정식을 앞당기고, 충남 부여는 타작목(일반토마토, 오이)에서 전환될 것으로 조사되었다.
- 반면, 충남 논산은 병충해(TYLCV)를 피하기 위해 정식을 지연할 것으로 조사되었다.



## 딸기

### 정식의향 딸기 정식의향면적 작년보다 감소할 듯

- 2012년산 딸기 정식의향면적은 작년보다 2% 감소할 것으로 조사되었다.
- 경남 밀양은 잦은 강우로 육묘에 탄저병이 발생하였고, 함양은 일조시간 부족으로 딸기묘가 부족하며, 사천은 대추형 방울토마토로 전환이 다소 있는 것으로 조사되었다.
- 경남 진주, 전남 보성, 전북 남원도 농가 고령화로 인한 노동력 부족과 타작목(애호박, 부추, 시설감자) 전환으로 감소할 것으로 조사되었다.
- 충남 논산은 작년 딸기 소득 증가로 정식면적이 늘어날 것으로 예상되고, 연기도 신규농가가 증가할 것으로 조사되었다.

### 품종별 정식의향 국산품종 작년보다 증가할 전망

- 올해 정식되는 국산 딸기(설향, 매향, 금향)의 정식의향면적은 전체면적 중 66%를 차지하는 것으로 나타나 작년(61%)보다 증가할 것으로 조사되었다.
  - 딸기 품종별 정식의향면적 비중은 설향이 62%로 가장 많고, 아끼히메(장희)가 18%, 레드필(육보)가 15%를 차지하였다.
  - 경남지역은 아끼히메가 44%를 차지하고, 경북, 호남, 충청지역은 설향의 정식의향면적이 높은 비중을 차지하는 것으로 조사되었다.
- ※ 올해도 작년과 마찬가지로 설향의 정식의향이 증가하였지만, 육묘기 잦은 강우와 탄저병 발생으로 육묘수급에 문제가 발생하여 향후 정식면적은 조사치보다 다소 감소할 수 있다.

### 지역별 정식의향면적 작년대비 증감률

	충북	충남	전북	전남	경북	경남	전국
가중치	1.5	25.8	9.1	11.5	8.1	44.0	100
증감률	0.2	1.9	-0.9	-1.3	-0.9	-3.8	-1.5

자료: 농업관측센터, 8월 26일 표본농가 및 모니터 조사치.

### 품종별 딸기 정식의향면적 비중

	아끼히메	레드필	매향	설향	금향	기타
2012년산	17.8	15.2	3.5	61.8	0.4	1.3
2011년산	20.4	16.5	3.6	56.6	0.9	2.0
증감률(%p)	-2.6	-1.3	-0.1	5.2	-0.5	-0.7

자료: 농업관측센터, 2011년 8월, 2010년 9월 표본농가 및 모니터 조사치.

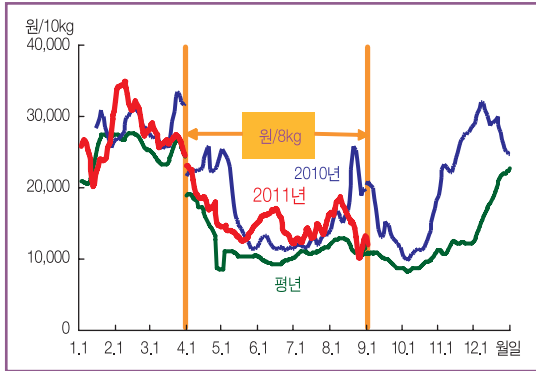
### 품종 · 지역별 정식의향면적 비중

	아끼히메	레드필	매향	설향	금향	기타
총 '12년산	2.8	3.0	5.0	86.4	-	2.8
북 '11년산	3.0	3.1	-	90.9	-	3.0
총 '12년산	0.4	21.4	1.5	74.8	1.0	0.9
남 '11년산	0.7	22.3	1.5	70.8	1.7	3.0
전 '12년산	3.8	13.7	4.4	78.2	-	-
북 '11년산	4.0	14.7	4.3	77.0	-	-
전 '12년산	3.1	24.0	-	72.9	-	-
남 '11년산	3.5	23.3	-	73.2	-	-
경 '12년산	1.7	27.1	0.8	68.9	0.1	1.4
북 '11년산	2.9	44.1	0.8	51.5	-	0.8
경 '12년산	43.6	6.0	6.6	41.5	0.3	2.0
남 '11년산	49.6	5.9	7.0	34.0	1.0	2.5

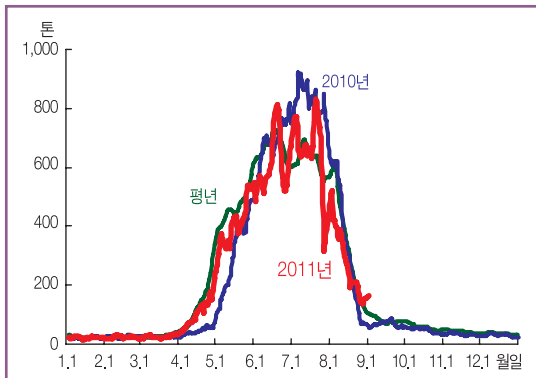
자료: 농업관측센터, 2011년 8월, 2010년 9월 모니터 조사치.



## ■ 수박 도매가격 동향 (상품)



## ■ 수박 반입량 동향



주: 일별자료는 5일이동평균치임. 평년은 2006~2010년의 일별자료 중 최대, 최소를 제외한 평균임.  
자료: 서울시 농수산물공사.

## ■ 수박 출하예상량 작년대비 증감률

단위: %

	9월	10월
출하예상면적	-5.5	-17.3
단 수	-13.8	-1.9
출하예상량	-18.5	-18.9

자료: 농업관측센터, 8월 26일 표본농가 및 모니터 조사치.

## ■ 9월 지역별 출하면적 · 단수 작년대비 증감률

단위: %

	충 청	호 남	영 남	전 국
가중치	79.5	16.2	4.3	100
면 적	1.2	-7.0	0.3	-5.5
단 수	-12.8	-0.8	-0.2	-13.8

자료: 농업관측센터, 8월 26일 표본농가 및 모니터 조사치.

## 가격동향 8월 가격 작년보다 17% 낮아

- 8월 평균도매가격(가락시장)은 상품 8kg 개당 1만 5,300원 (중품 1만 1,600원)으로 전월대비 강보합세를 보였다.
- 9월초 가격(1~2일)은 상품 10kg 상자에 1만 1,700원(중품 7,600원)으로 작년 동기와 전월보다 낮았다.

## 출하전망 9월 출하면적 작년보다 6% 감소할 듯

- 9월 출하면적은 7~8월 지속된 강우의 영향으로 작년보다 6% 감소할 것으로 조사되었다.
  - 전북 고창은 침수피해로 출하면적이 크게 감소하고, 충남 부여는 침수피해에도 5~6월 정식면적 증가로 작년보다 소폭 증가할 것으로 조사되었다. 충북 진천은 억제수박 재배면적의 증가로 출하면적이 증가할 것으로 조사되었다.
- 10월 출하면적은 17% 감소할 것으로 분석되었다.
  - 억제작형의 재배면적이 다소 증가한 충북 진천을 제외한 대부분 주산지의 출하면적이 감소할 것으로 조사되었다. 전북 고창과 충남 부여는 9월과 같은 이유로 10월 출하면적이 감소할 것으로 예상된다.
- 9월 단수는 7~8월 일조시간 부족에 따른 생육 부진으로 작년보다 14% 감소할 것으로 조사되었다. 10월 단수도 작년보다 낮을 것으로 예상된다.
- 9월, 10월 출하량은 출하면적의 감소와 단수의 영향으로 각각 19% 감소할 것으로 분석되었다.

# 9~10월 시설수박 정식의향 작년보다 다소 낮아

## 가격전망

### 9월 가격 전월보다 낮을 전망

- 9월 가락시장 반입량은 작년보다 19% 적을 것으로 예상되나, 전반적인 품질 저하로 평균도매가격(가락시장)은 상품 10kg 상자에 9천~1만 3천원 수준으로 전망된다.
- 그러나, 중·소과의 비율이 증가한다면 평균도매가격은 8천원 내외까지 하락할 수 있다.

## 정식의향

### 9월 정식의향면적 작년보다 감소할 듯

- 8월 시설수박 정식면적은 작년보다 3% 증가한 것으로 조사되었다. 호남지역은 집중호우로 정식이 감소하였고, 충남 부여와 논산에서는 7월 침수피해로 인해 정식과 재정식이 증가하였다.
- 9~10월은 영남지역의 정식비중이 큰 시기이다.
- 9월 시설수박 정식면적은 작년보다 6% 감소할 것으로 조사되었다. 전북 고창에서는 집중호우 피해로 정식의향이 감소할 것으로 예상되며, 경남 함안에서는 고온 우려로 9월 정식이 지연될 것으로 조사되었다.
- 10월 시설수박 정식면적은 1% 감소할 것으로 조사되었다. 경남 함안에서는 10월 정식이 작년보다 증가할 것으로 예상되나, 의령에서는 재배규모 감소로 정식면적이 감소할 것으로 조사되었다.

## ■ 시설수박 월별 정식(의향)면적 작년대비 증감률

단위: %

	8월	9월	10월	계
가중치	50,8	17,2	32,0	100
증감률	3,0	-6,4	-0,5	0,3

자료: 농업관측센터, 8월 26일 표본농가 및 모니터 조사치.

## ■ 지역별 정식(의향)면적 작년대비 증감률

단위: %

		충청	호남	영남	전국
8월	가중치	74,5	22,8	2,7	100
	증감률	11,3	-24,3	0,0	3,0
9월	가중치	15,5	21,2	63,3	100
	증감률	0,0	-20,0	-1,4	-6,4
10월	가중치	-	-	100	100
	증감률	-	-	-0,5	-0,5

자료: 농업관측센터, 8월 26일 표본농가 및 모니터 조사치.

## ■ 소비 전망

- 수박 9월 소비의향지수는 7월(100 기준)보다 가격이 10% 하락할 경우 1.9포인트 상승한 101.9로 조사되었다.

가격 10% 상승할 경우	가격 동일할 경우	가격 10% 하락할 경우
81.3	98.5	101.9

주: 소비의향 설문조사는 매월 초에 소비자표본 490명을 대상으로 실시함.

자료: 농업관측센터.

## ■ 수박 월별 도매가격

단위: 원/10kg상자

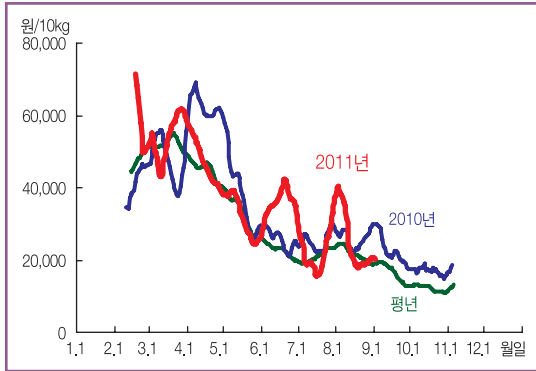
		1월	2월	3월	4월	5월	6월	7월	8월	9월	10월	11월	12월
2011년	상품	24,546	31,594	26,880	18,408	13,748	15,231	13,746	15,278	(11,717)			
	중품	17,170	24,427	21,834	14,965	12,072	12,898	10,700	11,600	(7,587)			
2010년	상품	28,188	28,853	28,410	25,443	17,135	12,041	12,264	18,438	16,182	11,967	24,091	28,934
	중품	21,315	22,420	22,444	19,978	13,196	10,156	9,824	15,693	11,021	8,661	20,381	24,858
평년	상품	26,150	27,268	24,498	17,120	10,608	9,683	11,069	11,967	10,120	9,051	11,820	17,906
	중품	18,986	20,532	19,821	13,074	9,075	7,701	8,644	8,460	6,844	6,294	8,326	13,059

주 1) 품위는 가락시장 경락가격 구분에 따름. 평년가격은 2006~2010년의 가격 중 최대, 최소를 뺀 평균임. 4~8월은 8kg개당 가격임.

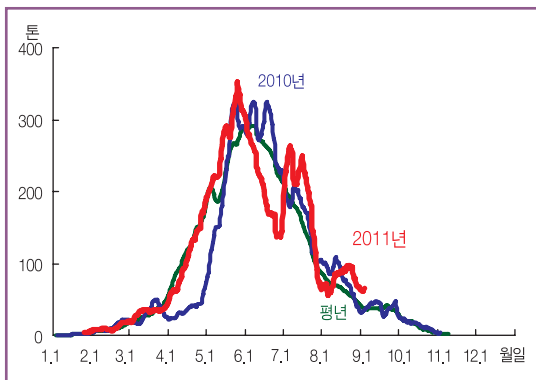
2) ( )는 1~2일 평균가격임.

자료: 서울시 농수산물공사(가락시장 기준).

## ■ 참외 도매가격 동향(상품)



## ■ 참외 반입량 동향



주: 일별자료는 5일이동평균치임. 평년은 2006~2010년의 일별자료 중 최대, 최소를 제외한 평균임.  
자료: 서울시 농수산물공사.

## ■ 참외 출하예상량 작년대비 증감률

단위: %

	9월	10월
출하예상면적	-14.4	-21.0
단 수	-3.2	-8.5
출하예상량	-17.1	-27.7

자료: 농업관측센터, 8월 26일 표본농가 및 모니터 조사치.

## ■ 9월 지역별 출하면적·단수 작년대비 증감률

단위: %

	경 기	영 남	전 국
가중치	0.1	99.9	100
면 적	-8.3	-14.4	-14.4
단 수	0.0	-3.2	-3.2

자료: 농업관측센터, 8월 26일 표본농가 및 모니터 조사치.

## 가격동향 8월 가격 작년과 비슷

- 8월 평균도매가격(가락시장)은 상품 10kg 상자에 2만 5,600원(중품 1만 7천원)으로 작년과 비슷하였다.
- 상순에는 평균 3만 7,100원을 유지하다 중순부터 2만 4천원 대로 하락하여 8월말까지 약보합세를 유지하였다.
- 9월초 가격(1~2일)은 상품 10kg에 1만 9,800원(중품 1만 2,100원)으로 전월대비 하락세를 보였다.

## 출하전망 9월 출하면적 작년보다 14% 감소할 듯

- 9월 출하면적은 침수피해 후 토양 관리 면적 증가와 병충해 발생으로 작년보다 14% 감소할 것으로 분석되었다.
- 경북 성주에서는 폐경 및 토양 관리 면적이 증가하고, 안동에서는 덩굴마름병(만고병)에 의해 출하면적이 감소할 것으로 예상된다. 칠곡, 고령에서도 추석을 기점으로 출하면적이 감소할 것으로 조사되었다.
- 10월 출하면적은 내년 영농을 위한 토양 관리 면적 증가로 작년보다 21% 감소할 것으로 조사되었다.
- 9월, 10월 단수는 8월의 잦은 강우와 일조 부족으로 시들음증이 발생하는 등 작황이 부진하여 작년보다 각각 3%, 9% 감소할 것으로 조사되었다.
- 9월, 10월 출하량은 출하면적이 감소하고 단수도 낮아 작년 대비 각각 17%, 28% 감소할 것으로 전망된다.

# 재배 조기 종료 증가로 9월 출하량 작년보다 17% 감소할 듯

## 가격전망

### 9월 가격 전월보다 낮을 전망

- 9월 가락시장 반입량은 작년보다 22% 적을 것으로 추정되고, 평균도매가격(가락시장)은 상품 10kg 상자에 1만 7천~2만 2천원으로 예상된다.
- 9월에 출하될 참외 품질은 '비슷함' 24%, '나쁨' 36%, '매우 나쁨' 40%로 조사되어 전반적으로 나쁜 편이다.

### ■ 참외 작년대비 예상 품질 수준

단위: %

	좋음	비슷함	나쁨	매우 나쁨
2011년 9월	0.0	24.2	35.5	40.3

자료: 농업관측센터, 8월 26일 표본농가 조사치.

### ■ 주산지와 가락도매시장 참외 출하동향

- 경북 성주의 8월 산지거래량은 가락동 도매 시장 반입량보다 2배 많은 4,302톤으로 작년 동월보다 21% 적은 양이다.
- 8월 성주 산지거래량과 서울(가락) 도매 시장 반입량을 합한 물량은 작년 동월보다 16% 적었다.

### ■ 참외 출하량 작년대비 증감률

단위: %

		산지거래	가락동	계
8월	상순	-40.9	-18.3	-35.1
	중순	-13.6	-6.6	-11.6
	하순	4.5	26.2	10.9
8월 계		-20.5	-2.8	-15.5

자료: 성주군 농업기술센터, 서울시 농수산물공사.

### ■ 참외 월별 도매가격

단위: 원/10kg상자

		1월	2월	3월	4월	5월	6월	7월	8월	9월	10월	11월	12월
2011년	상품	-	59,756	54,077	46,739	31,750	36,000	22,242	25,574	(19,804)			
	중품	-	50,171	43,523	37,676	24,531	28,034	14,257	16,929	(12,126)			
2010년	상품	-	41,237	47,346	62,479	38,785	26,008	25,183	25,754	23,906	17,079	-	-
	중품	-	24,723	33,775	45,073	29,780	19,150	17,183	16,604	14,952	11,421	-	-
평년	상품	-	46,276	52,348	44,808	34,061	22,430	20,859	21,905	16,947	12,338	-	-
	중품	-	32,386	36,589	34,590	25,793	15,451	13,643	13,526	9,887	7,234	-	-

주 1) 품위는 가락시장 경락가격 구분에 따름. 평년가격은 2006~2010년의 가격 중 최대, 최소를 뺀 평균임.

2) ( )는 1~2일 평균가격임.

3) 평년, 2010년은 10kg으로 환산한 가격임.

자료: 서울시 농수산물공사(가락시장 기준).

## 과채관측 10월호 예고(예정일자: 2011. 10. 5)

- **재배의향면적**: 수박, 백다다기오이, 취청오이, 애호박, 일반토마토, 방울토마토, 딸기
- **재배면적**: 수박, 참외, 백다다기오이, 취청오이, 애호박, 일반토마토, 방울토마토
- **작황**: 수박, 참외, 백다다기오이, 취청오이, 애호박, 일반토마토, 방울토마토
- **가격동향**: 수박, 참외, 백다다기오이, 취청오이, 애호박, 일반토마토, 방울토마토

이 『농업관측월보』는 인터넷(<http://aglook.krei.re.kr>) 및 농업전문지를 통해서도 볼 수 있습니다. 『농업관측월보』와 관련하여 의견이 있으신 분은 한국농촌경제연구원 인터넷 홈페이지 내의【질문 & 답변】을 선택한 후 【쓰기】를 이용하여 의견을 보내 주시기 바랍니다. 저희 연구원 홈페이지【KREI회원】에 가입하시면 농업관측월보를 전자우편(e-mail)으로 받아보실 수 있습니다.

인터넷 홈페이지 ☞ <http://www.krei.re.kr> ☎ 02) 3299-4150 FAX: 02) 957-4572  
<http://www.mifaff.go.kr> ☎ 02) 500-1673 FAX: 02) 507-1416

담당자: 정호근(과일과채관측팀장), 김수림(오이), 지현서(토마토, 딸기), 이형용(애호박), 유정애(수박, 참외), 서은희(기상, 그래픽)

## ❖ 9월 예보

- 중순은 동서고압대 영향으로 기온은 평년보다 높고, 강수량은 평년과 비슷함. 하순은 평년과 기온 비슷하고, 남부지방을 중심으로 많은 비가 내려 강수량은 평년보다 많겠음.

## ❖ 지역별 9월 순별 예보

	평 균 기 온		강 수 량	
	중 순	하 순	중 순	하 순
전국 평균	18~24℃보다 높음	16~23℃와 비슷함	46~95mm와 비슷함	24~63mm보다 많음
서울·인천·경기	20~21℃보다 높음	18~19℃보다 높음	52~61mm와 비슷함	24~37mm와 비슷함
강원 영서	18~20℃보다 높음	16~17℃보다 높음	57~69mm와 비슷함	25~38mm와 비슷함
강원 영동	20℃보다 높음	18~19℃와 비슷함	83~90mm와 비슷함	51~63mm와 비슷함
대전·충남	20~21℃보다 높음	17~19℃보다 높음	47~67mm와 비슷함	33~37mm보다 많음
충 북	18~21℃보다 높음	16~19℃보다 높음	51~64mm와 비슷함	34~38mm보다 많음
광주·전남	21~22℃와 비슷함	19~21℃와 비슷함	49~70mm보다 많음	31~46mm보다 많음
전 북	21~22℃보다 높음	19℃와 비슷함	46~54mm와 비슷함	34~38mm보다 많음
부산·울산·경남	19~22℃와 비슷함	17~21℃와 비슷함	48~82mm보다 많음	35~58mm보다 많음
대구·경북	19~22℃보다 높음	17~20℃와 비슷함	48~65mm와 비슷함	31~57mm보다 많음
제 주	23~24℃와 비슷함	21~23℃와 비슷함	75~95mm보다 많음	55mm보다 많음

※ 비교 기준은 평년임.

## ❖ 10~11월 예보 (2011. 8. 23. 발표)

- 10월: 이동성 고기압의 영향을 주로 받아 일교차가 크고 맑은 날이 많겠음. 기온과 강수량은 평년과 비슷하겠음.
- 11월 : 이동성 고기압의 영향을 주로 받아 맑고 건조한 날이 많겠음. 기온과 강수량은 평년과 비슷하겠음.

이 「농업관측(과제)」은 농림수산식품부 지원으로 한국농촌경제연구원 농업관측센터가 농업인들의 재배의향, 작황, 가격 등 각종 통계자료를 수집·분석한 후, 농업 및 통계 전문가들에 자문하여 작성한 것입니다. 전망 결과는 앞으로 기상 및 수급여건의 변동에 따라 달라질 수 있습니다.