



## 추석 이후 9월 사과, 배, 복숭아 가격 작년보다 낮을 듯

### ▶ 추석 이후 9월 홍로·신고 가격은 성수기보다 20~30% 낮을 전망

- 추석 이후 사과·배 수요 적고, 시장거래일수 작년보다 많아 가격 하락할 듯
- 추석에 소비되지 못한 홍로는 수출 장려해야

### ▶ 올해 후지 생산량은 25만 2천톤, 신고는 26만 3천톤 전망

- 노지포도 생산량은 23만 5천톤, 복숭아 만생종 생산량은 4만 7천톤 수준
- 노지온주 생산량은 해거리해인 작년보다 24% 많은 59만 6천톤 예상
- 단감 생산량은 작년과 비슷한 18만 3천톤 전망

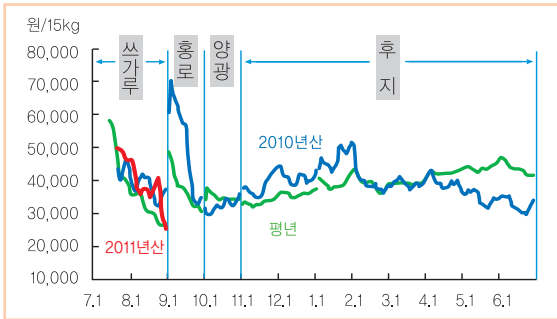
### ▶ 사과 탄저병, 포도 꽃매미 피해 작년보다 줄어

- 사과·배 비상품과 비율 작년보다 1%포인트 낮을 듯
- 포도·복숭아 집중호우 침수피해 적으나 과실 비대와 착색 지연
- 8월 잦은 강우로 복숭아 만생종 출하시기 작년보다 4일 늦어
- 10월부터 출하되는 단감 부유 착과량 많고, 과실 비대 좋아

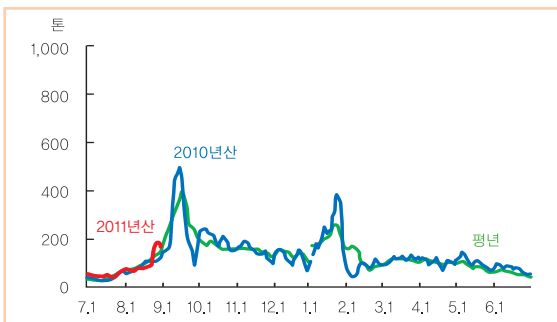
농업관측정보는 표본조사와 수급분석모형을 이용한 전망자료이므로 통계청의 통계자료와 차이가 있을 수 있습니다.

# 사과

## ■ 사과 도매가격(상품)



## ■ 사과 반입량



주: 평년은 2006~10년 일별 자료 중 최대, 최소 제외한 평균임.  
자료: 서울시 농수산물공사.

## ■ 생산량 전망

단위: ha, kg/10a, 톤, %

	성목면적	단수	생산량
2010년	20,582	2,237	460,371
2011년	21,395	2,005	428,950
평년	18,836	2,419	455,641
작년대비	작년대비	4.0	-10.4
	평년대비	13.6	-17.1

주: 생산량은 비상품과(가공품)를 제외하였음.  
자료: 통계청(2010~11년 성목면적, 2010년 생산량), 농업관측센터  
8월 31일 농가 및 모니터 조사치.

## ■ 사과 월별 도매가격(상품)

단위: 원/15kg

	7월	8월	9월	10월	11월	12월	1월	2월	3월	4월	5월	6월
'07/08	33,069	27,312	42,935	37,803	33,419	35,643	37,775	35,221	36,573	40,715	44,819	57,181
'08/09	49,358	29,989	27,294	31,855	30,284	32,024	35,783	34,179	39,876	44,397	46,762	47,019
'09/10	35,503	24,427	31,789	31,702	28,613	31,717	37,651	41,840	38,850	41,815	44,484	47,236
'10/11	42,972	37,476	53,697	32,467	38,593	40,806	47,308	38,136	39,253	39,112	35,069	32,986
'11/12	46,316	36,697										
평년	39,301	31,360	37,831	34,042	33,728	36,158	39,135	38,399	39,326	42,317	44,357	48,758

주: 가격은 7~8월은 쓰가루, 9월은 홍로, 10월은 양광, 11월 이후는 후지 품종 기준임. 평년은 2006~10년 가격 중 최대, 최소 제외한 평균임.  
자료: 서울시 농수산물공사.

## 생산

### 태풍 무이파로 인한 생산량 감소는 미미할 듯

- 올해 사과 생산량은 42만 9천톤 수준으로 전망된다. 이는 8월 무이파 태풍으로 인한 낙과 피해(전북 장수·무주 낙과율 4~7%)가 크지 않아 전월 관측치와 비슷한 수준이다.
- 9월에 주로 출하되는 홍로 생산량은 6만 2천톤, 10월 중순부터 본격적으로 출하되는 후지는 25만 2천톤으로 전망된다. 하지만 경북 문경·안동, 충북 충주 등 북부 산간지역을 중심으로 낙엽병 발생이 증가하고 있어 생산량은 유동적이다.
- 올해 비상품과 비율은 10%로 작년보다 1%포인트 낮을 것으로 조사되었다. 품질면에서 특품은 작년과 비슷하고 상품(上品) 비율은 작년보다 1%포인트 가량 낮을 것으로 나타났다.

## 생육

### 탄저병은 적절한 방제로 작년보다 피해 줄어

- 홍로 등 사과 생육상황은 7~8월 집중호우와 잦은 강우로 인해 평년보다 좋지 않은 것으로 조사되었다.
- 9~10월 사과 품질은 7~8월 잦은 강우와 일조시수 부족으로 작년보다 좋지 않을 것으로 조사되었으나 9월 기상여건에 따라 품질이 향상될 여지가 있다.

# 탄저병 피해 작년보다 줄어

- 작년은 탄저병으로 인한 피해가 컸으나 올해는 적절한 방제 노력으로 발생율이 5%로 작년보다 6%포인트 감소하는 것으로 조사되었다. 나방류와 응애류도 작년보다 각각 1%포인트, 2%포인트 감소하는 것으로 나타났다. 하지만 갈반병과 점무늬낙엽병은 작년보다 발생율이 각각 7%포인트, 2%포인트 증가하는 것으로 파악되었다.

## 출하 9월 이후 출하량 37만 9천톤 전망

- 올해 사과 출하량은 42만톤 수준으로 전망된다. 2011년산 수출이 계획된 물량은 작년보다 6% 많은 8,400톤 가량인 것으로 조사되었다.
- 9월 출하량은 7만톤, 10월 이후는 30만 8천톤으로 전망된다.

## 가격 9월 홍로 가격은 작년보다 낮을 듯

- 9월 홍로 평균도매가격(가락시장)은 상품(특·상·중·하 구분) 15kg에 작년보다 20% 가량 낮은 4만~4만 3천원으로 전망된다. 통상적으로 가격이 낮아지는 추석 이후 시장거래일수가 작년보다 10일 정도 많기 때문이다.
- 추석 이후 9월 중·하순 평균가격은 추석 성수기 4만 6천~4만 9천원보다 20% 가량 낮은 3만 6천~3만 9천원으로 전망된다. 추석 이후 9월은 소비 감소로 인해 가격 하락이 예상되므로 추석에 미처 소비되지 못한 홍로는 수출이 용이한 말레이시아, 인도, 러시아, 캄보디아 등으로 수출을 장려할 필요가 있다.
- 10월 이후 사과 출하량은 작년보다 적어 가격은 작년보다 높을 것으로 전망된다. 하지만 증생종(홍로, 양광, 홍옥 등) 사과 출하가 늦어져 후지 초기 가격을 다소 낮출 것으로 보인다.

## 등급별 비율

단위: %, %P

	특품	상품	중품	하품	비상품
2010년(A)	14.5	31.9	28.9	14.2	10.6
2011년(B)	14.5	31.0	29.8	14.8	9.9
차이(B-A)	0.0	-0.9	0.9	0.6	-0.7

자료: 농업관측센터 8월 31일 농가 및 모니터 조사치.

## 9~10월 당도

단위: °Bx

	작년	평년	금년
홍로	13.7	13.9	13.3
히로사키	13.3	13.4	13.0
료카	13.0	13.3	12.7

자료: 농업관측센터 8월 31일 농가 및 모니터 조사치.

## 9~10월 품질

단위: %

		좋음	비슷	나쁨
작년대비	크기	11.2	46.8	42.0
	색택	6.7	35.5	57.8
	당도	1.7	44.9	53.3
평년대비	크기	2.9	36.8	60.3
	색택	3.9	22.6	73.5
	당도	1.4	27.3	71.3

자료: 농업관측센터 8월 31일 농가 및 모니터 조사치.

## 병해충 발생비율

단위: %, %P

		발생율		차이(B-A)
		작년(A)	금년(B)	
병해	탄저병	11.4	5.2	-6.2
	갈반병	10.0	17.1	7.0
	점무늬낙엽병	8.2	10.4	2.2
총해	나방류	5.7	4.6	-1.1
	응애류	5.7	3.4	-2.4

자료: 농업관측센터 8월 31일 농가 및 모니터 조사치.

## 출하량 전망

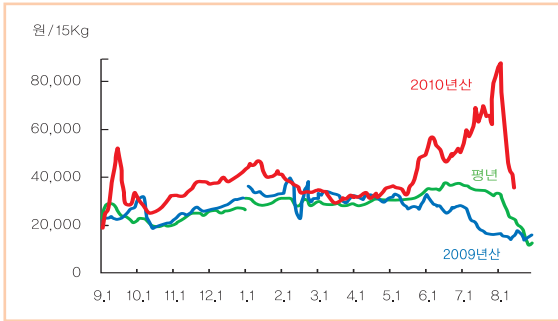
단위: 천톤, %

		계	8월	9월	10월이후
2010년		452.4	47.6	75.9	328.9
2011년		420.5	41.9	70.4	308.2
평년		450.7	53.1	80.8	316.8
증감률	작년대비	-7.1	-12.0	-7.3	-6.3
	평년대비	-6.7	-21.0	-12.9	-2.7

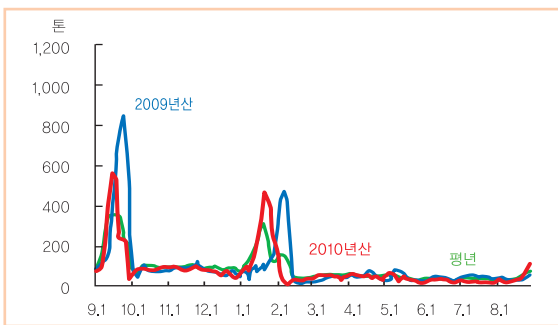
주: 출하량은 생산량에서 수출량을 제외한 것임.  
자료: 농업관측센터 8월 31일 농가 및 모니터 조사치.

# 배

## ■ 배 도매가격(신고, 상품)



## ■ 배 반입량



주: 평년은 2006~10년 일별 자료 중 최대, 최소 제외한 평균임.  
자료: 서울시 농수산물공사.

## ■ 생산량 전망

단위: ha, kg/10a, 톤, %

	성목면적	단수	생산량
2010년	14,772	2,084	307,919
2011년	13,831	2,257	312,171
평년	16,439	2,671	439,098
작년 대비	작년대비	-6.4	8.3
	평년대비	-15.9	-15.5

주: 생산량은 비상품과(가공품)를 제외하였음.  
자료: 통계청(2010~11년 성목면적, 2010년 생산량), 농업관측센터 8월 31일 농가 및 모니터 조사치.

## ■ 배 월별 도매가격(신고, 상품)

단위: 원/15kg

	9월	10월	11월	12월	1월	2월	3월	4월	5월	6월	7월	8월
'06/'07	28,125	25,771	30,673	36,442	39,660	47,705	48,796	45,234	45,958	49,795	53,193	60,571
'07/'08	28,757	17,842	21,530	24,339	25,198	26,921	24,268	23,631	26,621	32,571	29,417	20,437
'08/'09	22,047	17,444	21,969	23,293	24,376	26,599	28,784	33,644	37,323	47,404	51,253	39,770
'09/'10	24,467	22,827	25,556	28,785	33,244	33,007	32,502	31,417	29,345	28,280	20,016	15,803
'10/'11	35,025	28,067	35,026	39,257	43,661	35,097	31,914	32,758	38,538	51,369	64,179	56,178
평년	27,116	22,147	26,066	29,855	32,701	31,675	31,067	32,606	35,069	43,257	44,621	38,795

주: 평년은 2006~10년 가격 중 최대, 최소 제외한 평균임.  
자료: 서울시 농수산물공사.

## 생산

### 태풍 피해에도 생산량 작년보다 1% 증가 전망

- 올해 배 생산량은 작년보다 1% 많은 31만 2천톤 수준으로 전망된다. 조생종 원황의 생산량은 1만 6천톤, 9월부터 출하되는 신고는 26만 3천톤으로 전망된다. 하지만 흑성병 가을형 병반이 증가하고 있어 생산량은 유동적이다.
- 태풍 무이파로 인한 낙과율은 9%로 집계되었다(농림수산식품부, 8월 16일). 전남 나주·영암 등에서 추석 출하를 계획하여 조기 비대관리를 했던 과원의 피해가 컸다.
- 올해 비상품과 비율은 7%로 작년보다 1%포인트 낮을 것으로 조사되었다. 품질면에서 특품이 차지하는 비율은 작년보다 다소 낮고, 상품은 2%포인트 높을 것으로 나타났다. 향후 흑성병 가을형 병반이 증가하면 비상품과 비율이 관측치보다 높아질 가능성이 있다.

## 생육

### 흑성병 발생을 증가해 상품성에 영향 줄 듯

- 배 생육상황은 7~8월 잦은 강우로 인해 평년보다 좋지 않은 것으로 파악되었다.
- 9~10월 배 품질은 7~8월 일조량 부족으로 크기가 작고, 당도는 작년보다 0.3~0.5°Bx 가량 낮을 것으로 조사되었다. 생육 후기인 9월 일조량과 강수량이 품질에 크게 영향을 줄 것으로 보인다.

# 비상품과 비율 작년보다 1%포인트 낮아

- 생육 초기에는 흑성병이 작년보다 적었으나 7월 이후 봉지 속 감염이 늘면서 발생율이 작년과 비슷한 11%로 조사되었다. 하지만 경기 안성·평택 등에서는 흑성병 발생이 작년보다 10~20%포인트 증가한 것으로 파악되었다. 전국적으로 응애류와 나방류 피해는 작년보다 적으나 충남 천안은 복숭아 심식나방, 전남 나주는 깍지벌레 피해가 있는 것으로 파악되었다.

## 출하 9월 이후 출하량 27만 9천톤 전망

- 올해 배 출하량은 작년보다 1% 많은 28만 9천톤으로 전망된다. 2011년산 배 수출 예상량은 2만 3천톤으로 조사되었다.
- 9월 출하량은 6만 6천톤, 10월 이후는 작년보다 4% 많은 21만 3천톤으로 전망된다.

## 가격 9월 신고 가격은 작년보다 낮을 듯

- 8월 원황 평균도매가격은 상품(특·상·중·하 구분) 15kg에 5만 9천원(중품 3만 6천원)이었다. 8월 상·중순까지 저장 배 가격의 강세로 가격이 높게 형성되었으나 이후 햇배 출하량이 증가하면서 가격이 하락하였다.
- 9월 신고 평균도매가격은 상품 15kg에 작년보다 5% 가량 낮은 3만 2천~3만 5천원으로 전망된다. 일반적으로 추석 이후는 수요가 감소하여 가격이 낮아지기 때문이다.
- 추석 이후 9월 중·하순 평균가격은 추석 성수기 4만 4천~4만 7천원보다 30% 가량 낮은 2만 9천~3만 2천원으로 전망된다.
- 10월 이후 배 출하량은 작년보다 4% 많아 가격은 작년보다 낮을 것으로 전망된다.

## ■ 등급별 비율

단위: %, %P

	특품	상품	중품	하품	비상품
2010년(A)	23.2	31.6	24.0	12.8	8.5
2011년(B)	23.0	33.8	24.9	11.0	7.2
차이(B-A)	-0.2	2.3	0.9	-1.7	-1.2

자료: 농업관측센터 8월 31일 농가 및 모니터 조사치.

## ■ 9~10월 당도

단위: °Bx

	작년	평년	금년
신고	12.0	12.1	11.5
원황	12.5	12.7	12.2

자료: 농업관측센터 8월 31일 농가 및 모니터 조사치.

## ■ 9~10월 품질

단위: %

		좋음	비슷	나쁨
작년대비	크기	21.7	36.4	41.9
	모양	31.7	50.8	17.4
평년대비	크기	12.4	30.8	56.8
	모양	16.4	56.9	26.7

자료: 농업관측센터 8월 31일 농가 및 모니터 조사치.

## ■ 병해충 발생비율

단위: %, %P

		발생율		차이(B-A)
		작년(A)	금년(B)	
병해	흑성병	11.0	10.8	-0.2
	적성병	3.9	4.6	0.7
총해	응애류	4.5	3.6	-0.9
	나방류	5.5	4.1	-1.4

자료: 농업관측센터 8월 31일 농가 및 모니터 조사치.

## ■ 출하량 전망

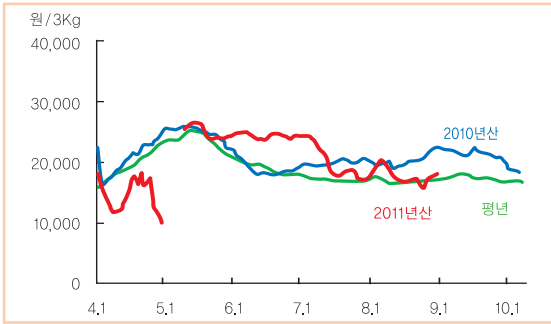
단위: 천톤, %

		출하량			
		계	8월	9월	10월이후
2010년산		285.8	12.1	68.6	205.1
2011년산		289.1	10.3	65.8	213.0
평년		418.0	18.7	115.8	283.6
증감률	작년대비	1.2	-15.0	-4.1	3.9
	평년대비	-30.8	-44.9	-43.1	-24.9

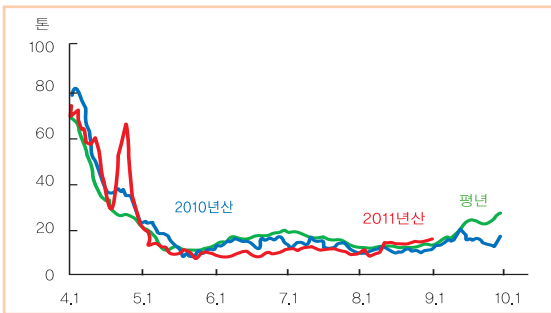
주: 출하량은 생산량에서 수출량을 제외한 것임.  
자료: 농업관측센터 8월 31일 농가 및 모니터 조사치.

# 감귤

## ■ 하우스온주 도매가격(상품)



## ■ 하우스온주 반입량



주: 평년은 2006~10년 일별 자료 중 최대, 최소 제외한 평균임.  
자료: 서울시 농수산물공사.

## ■ 하우스온주 외관 및 크기

단위: %

	작년대비			평년대비		
	좋음	비슷	나쁨	좋음	비슷	나쁨
외관	17.4	79.8	2.8	7.9	89.3	2.8
크기	16.2	70.5	13.3	25.2	62.2	12.6

자료: 농업관측센터 8월 31일 농가 및 모니터 조사치.

## ■ 하우스온주 월별 도매가격(상품)

단위: 원/3kg

	5월	6월	7월	8월	9월	10월
2008년	20,545	17,114	15,935	16,630	14,662	16,656
2009년	26,128	20,564	17,195	16,194	16,982	13,264
2010년	24,918	18,762	19,885	20,086	21,519	18,477
2011년	24,814	24,421	20,098	17,627		
평년	23,864	19,167	16,924	16,911	17,402	16,876

주: 평년은 2006~10년 가격 중 최대, 최소 제외한 평균임.  
자료: 서울시 농수산물공사.

## 출하 9월 하우스온주 출하량 작년보다 2% 증가할 듯

- 8월까지 하우스온주 출하량은 7천톤이다. 유류비 상승에 따른 경영비부담으로 가온시기를 지연하여 후기 출하 비중이 늘어나고 월동온주 및 만감류로 전환이 이루어졌기 때문이다.
- 9월 출하량은 작년보다 2% 많고 5,400톤 가량으로 조사되었다. 착색이 지연되고 가격이 하락하여 8월에 출하될 물량이 9월로 늦춰졌고, 추석이 작년보다 빨라 9월 출하비중이 다소 높을 것으로 나타났다. 10월 출하량은 4,600톤 정도로 전망된다.

## 품질 9~10월 하우스온주 품질 작년보다 좋지 않을 듯

- 9~10월에 출하될 하우스온주의 품질은 7~8월 일조량이 적어 작년보다는 좋지 않을 것으로 조사되었다. 당도 및 당산비는 각각 11.1°Bx와 11.2로 작년보다 각각 0.3°Bx, 0.5 낮은 것으로 나타났다.
- 하우스온주의 외관 및 크기는 작년과 비슷한 것으로 나타났으나 서귀포시 일부지역은 착색이 고르지 않고 부피과가 발생하고 있는 것으로 조사되었다.

# 노지온주 생산량 작년보다 24% 증가 전망

## 가격 9월 하우스온주 가격은 전월대비 보합세

- 8월 하우스온주 평균도매가격(가락시장)은 상품(특·상·중·하 구분) 3kg에 1만 8천원(중품 1만 4천원)으로 작년보다 12% 낮았다. 잦은 강우로 인해 당도가 낮아지고 부패과가 발생하는 등 품질이 다소 저하되었다.
- 9월 하우스온주 평균도매가격(가락시장)은 상품(특·상·중·하 구분) 3kg에 1만 6,500~1만 8,500원으로 작년보다 20% 가량 낮고 평년과 비슷할 것으로 전망된다.

## 노지온주 노지온주 품질 작년보다 좋지 않을 듯

- 올해 노지온주의 당도는 일조량이 적어 9.2 °Bx 정도로 작년보다 0.2 °Bx 낮을 것으로 조사되었다. 외관은 태풍으로 인하여 상처과가 많이 발생한 것으로 나타났다.
- 크기는 착과량이 많아 중·소과 비율이 높을 것으로 조사되었다.

## 노지생산 노지온주 작년보다 24% 증산 전망

- 올해 노지온주 성목면적은 1만 7,647ha으로 작년보다 1% 감소한 것으로 나타났다. 단수는 작년보다 착과량이 많아 25% 가량 높을 것으로 조사되었다.
- 올해 생산량은 해거리 현상이 있었던 작년보다 단수가 높아 24% 증가한 59만 6천톤 수준으로 전망된다. 이는 해거리 다음해의 생산량(2005년, 2007년, 2009년 평균)보다 8% 낮은 수준으로 감산정책의 효과가 일부 나타나고 있는 것으로 파악된다. 잦은 강우로 궤양병, 검은점무늬병 등이 발생하고 있고, 수확기 일조량, 강우량, 태풍 등 기상여건에 따라 생산량은 유동적이다.

## ■ 하우스온주 출하량 전망

단위: 톤, %

	생산량	출하량			
		계	8월까지	9월	10월 이후
2010년	21,602	19,354	7,547	5,264	6,543
2011년	18,443	17,152	7,164	5,380	4,611
평년	22,198	20,156	9,257	5,572	5,327
작년대비	-14.6	-11.4	-5.1	2.2	-29.5
평년대비	-16.9	-14.9	-22.6	-3.5	-13.5

자료: 감귤출하연합회(2010년, 2011년 8월, 평년), 농업관측센터 8월 31일 농가 및 모니터 조사치(2011년).

## ■ 하우스온주 당도 및 당산비(9~10월 출하)

		당도(°Bx)	당산비
2010년(A)		11.4	11.7
2011년(B)		11.1	11.2
평년(C)		11.5	11.8
차이	B-A	-0.3	-0.5
	B-C	-0.4	-0.6

자료: 농업관측센터 8월 31일 농가 및 모니터 조사치.

## ■ 노지온주 외관 및 크기

단위: %

	작년대비			평년대비		
	좋음	비슷	나쁨	좋음	비슷	나쁨
외관	4.1	38.1	57.8	4.1	43.7	52.3
크기	55.6	33.3	11.1	10.9	71.2	17.9

자료: 농업관측센터 8월 31일 농가 및 모니터 조사치.

## ■ 노지온주 생산량 전망

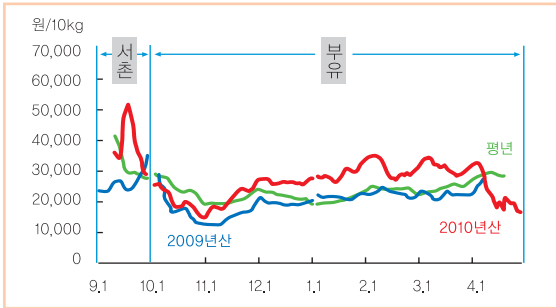
단위: ha, kg/10a, 톤, %

		성목면적	단수	생산량
2009년		18,185	3,602	655,046
2010년		17,828	2,696	480,565
2011년		17,647	3,379	596,239
증감률	2009년 대비	-3.0	-6.2	-9.0
	2010년 대비	-1.0	25.3	24.1

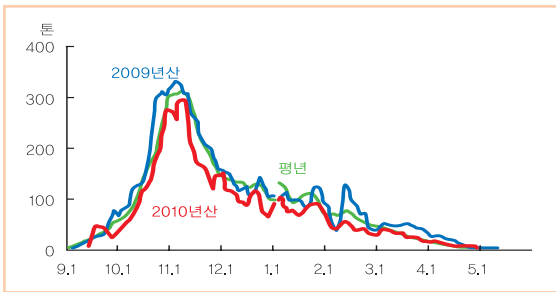
자료: 제주특별자치도(2009~10년), 농업관측센터 8월 31일 농가 및 모니터 조사치(2011년).

# 단감

## ■ 단감 도매가격(상품)



## ■ 단감 반입량



주: 평년은 2006~10년 일별 자료 중 최대, 최소 제외한 평균임.  
자료: 서울시 농수산물공사.

## ■ 생산량 전망

단위: ha, kg/10a, 톤, %

	성목면적	단수	생산량	
2010년	13,474	1,342	180,840	
2011년	12,622	1,446	182,501	
평년	13,927	1,458	203,066	
증감률	작년대비	-6.3	7.7	0.9
	평년대비	-9.4	-0.8	-10.1

자료: 농업관측센터 8월 31일 농가 및 모니터 조사치.

## ■ 단감 월별 도매가격(상품)

단위: 원

	서촌조생 (10kg)	부유(10kg)			부유(15kg)			
	9월	10월	11월	12월	1월	2월	3월	4월
'07/'08	32,137	18,854	12,928	21,640	23,303	29,490	32,732	26,455
'08/'09	31,365	21,189	16,282	27,455	29,813	29,752	43,310	54,406
'09/'10	26,534	17,917	15,328	26,904	28,296	30,916	28,805	33,547
'10/'11	38,762	20,516	21,179	35,301	38,588	40,513	42,830	34,526
평년	27,946	19,676	16,623	29,887	32,232	33,727	39,589	39,046

주: 평년은 2006~10년 가격 중 최대, 최소 제외한 평균임.  
자료: 서울시 농수산물공사.

## 생산 생산량은 작년보다 1% 증산 전망

- 올해 조생종 단감의 단수는 생육이 늦어 과실비대가 불량해 다소 낮아질 것으로 조사되었다. 그러나 중·만생종의 경우 작년보다 착과량이 많고 생리낙과량이 적으며 잦은 강우로 과실비대가 양호해 8% 증가할 것으로 조사되었다.
- 성목면적은 6% 감소하지만 단수가 8% 증가하여 단감 생산량은 작년보다 1% 많은 18만 3천톤 수준으로 전망된다.

## 출하 9월 이후 출하량은 17만톤 정도 예상

- 9월에 출하될 조생종 성목면적은 작년보다 2% 감소한 것으로 조사되었다.
- 9월 출하량은 4천톤, 10월 이후는 작년과 비슷한 16만 6천톤으로 전망된다.

## 가격 10월 부유 가격은 작년보다 낮을 듯

- 9월 서촌조생 평균도매가격(가락시장)은 작년보다 출하량이 적어 상품(특·상·중·하 구분) 10kg에 3만 8천~4만 2천원으로 작년보다 3% 높을 것으로 전망된다.
- 10월 부유 가격은 출하량 증가로 상품 10kg에 작년의 2만 1천원보다 낮을 것으로 전망된다.



# 생산량은 작년보다 다소 증가한 18만 3천톤 수준일 듯

## 품질 9월 조생종 품질은 평년보다 좋지 않을 듯

- 9월에 출하될 조생종 단감의 품질은 평년보다 좋지 않은 것으로 조사되었다.
- 조생종 단감 크기는 작년보다 개화시기가 늦고 과실 비대가 좋지 않아 작을 것으로 조사되었다. 외관은 착과 이후 잦은 강우에 따른 일조량 부족과 토양의 과습으로 색택이 좋지 못하고, 당도도 작년 및 평년보다 0.6 °Bx 낮을 것으로 조사되었다.
- 현재 탄저병(경남 밀양·의령·진주·창원·함안, 전남 광양·담양), 낙엽병류(경남 밀양, 전남 여수), 흰가루병(경남 산청·창녕), 노린재류(경남 산청·창원) 등 병충해가 발생하고 있어 적절한 방제가 요구된다.

### 단감 수출 동향

- 2010년 단감 수출량은 전년대비 37% 감소한 6천 5백톤으로 전체 생산량의 약 4%이다.
- 주요 수출대상국은 말레이시아·싱가포르·홍콩·태국 등 동남아로 수출비중의 약 76%를 차지한다.

#### 연도별 수출량 동향

단위: 톤

	2006	2007	2008	2009	2010
말레이시아	1,722	2,815	4,385	5,396	3,338
싱가포르	462	362	932	1,470	935
홍콩	182	296	702	1,089	470
태국	653	389	199	322	225
캐나다	144	298	468	1,097	603
미국	221	289	293	135	59
합계	3,591	4,683	7,389	10,255	6,503

자료: 한국무역협회

#### 지역별 단수 작년대비 증감률

단위: %

	경남	경북	전남	전국
증감률	7.6	-5.2	7.8	7.7

자료: 농업관측센터 8월 31일 농가 및 모니터 조사치

#### 숙기별 단수 작년대비 증감률

단위: %

	조생종	중·만생종	전체
증감률	-1.8	8.3	7.7

자료: 농업관측센터 8월 31일 농가 및 모니터 조사치

#### 출하량 전망

단위: 톤, %

	생산량	출하량			
		계	9월	10월 이후	
2010년	180,840	168,181	4,390	163,792	
2011년	182,501	169,726	3,962	165,764	
평년	203,066	188,851	5,477	183,374	
증감률	작년대비	0.9	0.9	-9.7	1.2
	평년대비	-10.1	-10.1	-27.7	-9.6

자료: 농업관측센터 8월 31일 농가 및 모니터 조사치

#### 9~10월 당도

단위: °Bx

	2010년 (A)	2011년 (B)	평년 (C)	차이	
				B-A	B-C
당도	13.8	13.2	13.8	-0.6	-0.6

자료: 농업관측센터 8월 31일 농가 및 모니터 조사치

#### 외관 및 크기

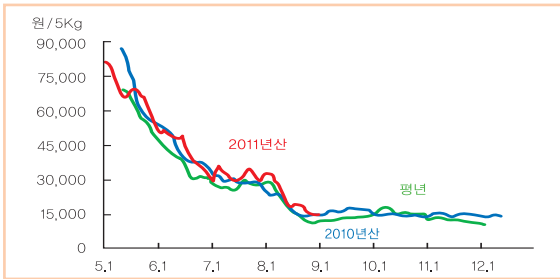
단위: %

	작년대비			평년대비		
	좋음	비슷	나쁨	좋음	비슷	나쁨
외관	28.1	38.4	33.5	21.2	40.9	37.9
크기	27.1	34.3	38.7	19.3	41.0	39.7

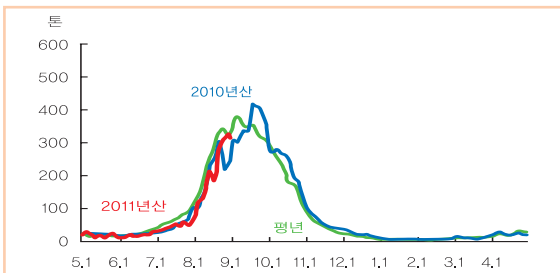
자료: 농업관측센터 8월 31일 농가 및 모니터 조사치

# 포도

## ■ 포도 도매가격(상품)



## ■ 포도 반입량



주: 평년은 2006~10년 일별 자료 중 최대, 최소 제외한 평균임.  
자료: 서울시 농수산물공사.

## ■ 노지포도 생육상황

단위: %

		좋음	비슷	나쁨
작년 대비	캠벨얼리	15.0	16.1	69.0
	거봉	6.6	22.3	71.1
	MBA	8.2	29.1	62.7
	세리단	8.3	45.0	46.7
평년 대비	캠벨얼리	9.9	20.2	69.9
	거봉	0.5	34.5	65.0
	MBA	1.6	42.3	56.1
	세리단	0.0	61.7	38.3

자료: 농업관측센터 8월 31일 농가 및 모니터 조사치.

## ■ 생산량 전망

단위: ha, kg/10a, 톤, %

		캠벨얼리	거봉	MBA	세리단	델라웨어	전체
성목면적	2010년	10,326	2,283	1,109	389	101	14,850
	2011년	10,280	2,313	1,063	361	108	14,720
	증감률	-0.4	1.3	-4.1	-7.2	6.8	-0.9
단수	2010년	2,077	2,092	1,974	1,736	1,935	2,057
	2011년	1,873	1,948	1,719	1,640	1,936	1,871
	증감률	-9.8	-6.9	-12.9	-5.5	0.0	-9.1
생산량	2010년	214,446	47,755	21,885	6,749	1,960	305,524
	2011년	192,397	45,114	18,273	5,919	2,094	275,388
	증감률	-10.3	-5.5	-16.5	-12.3	6.8	-9.9

자료: 통계청(2010~11년 전체 성목면적, 2010년 생산량), 농업관측센터 8월 31일 농가 및 모니터 조사치.

## 생산

### 노지포도 생산량 23만 5천톤 전망

- 올해 포도 생산량은 27만 5천톤으로 전망된다. 시설포도는 4만톤, 노지포도는 23만 5천톤으로 전망된다.
- 품종별로는 캠벨얼리 19만 2천톤, 거봉 4만 5천톤, MBA(머루포도)는 1만 8천톤으로 예상된다.

## 생육

### 집중호우 침수에도 생육에 큰 영향 없어

- 8월 집중호우로 인한 침수면적은 17ha(경기 가평, 경북 영천, 전북 김제·남원, 충북 옥천·영동 등)로 집계되었다. 하지만 침수시간이 짧아 생육에는 큰 지장이 없는 것으로 파악되었다.
- 노지포도의 생육상황은 전반적으로 과실 비대와 착색이 지연되고, 성숙기에 비가 잦아 뿌리나 송이에서 흡수된 수분 과다로 열과 발생이 많은 것으로 파악되었다.
- 9~10월 출하될 노지포도 품질은 송이모양, 당도, 착색 모두 작년보다 좋지 않은 것으로 나타났다.
- 노지포도 당도는 캠벨얼리 14.6°Bx, 거봉 17.2°Bx, MBA 17.0°Bx, 세리단 17.2°Bx로 작년보다 0.2~0.5°Bx 낮을 것으로 조사되었다.

# 노지포도 8월 집중호우 침수피해 적으나 과실 비대와 착색 다소 지연

- 잦은 강우로 인해 노균병 발생율이 작년보다 3% 포인트 증가한 12%로 조사되었다. 조기낙엽으로 생산량에 영향을 주는 갈색무늬병은 경기 화성, 경북 김천 등에서 작년보다 발생율이 높은 것으로 파악되었다. 작년에 피해가 많았던 꽃매미는 적절한 방제로 피해가 적은 것으로 조사되었다.

## 출하 9월 이후 출하량 19만 4천톤 수준일 듯

- 9월 출하량은 9만 7천톤, 10월 이후는 9만 8천톤으로 조사되었다. 10월 이후에는 캠벨얼리와 만생종인 MBA, 세리단 등이 주로 출하된다.

## 가격 노지포도 성출하로 9월 가격 전월보다 낮아

- 8월 캠벨얼리 평균도매가격(가락시장)은 시설포도 가격 강세로 상품(특·상·중·하 구분) 5kg에 2만 2천원(중품 1만 8천원)으로 작년보다 20% 높았다.
- 9월 캠벨얼리 평균도매가격은 상품 5kg에 1만 6천~1만 8천원으로 전망된다. 9월은 시설포도보다 가격이 낮은 노지포도가 본격적으로 출하되는 시기로 전월보다 가격이 20% 이상 낮아질 것으로 예상된다.

## 포도 월별 도매가격(상품)

	캠벨얼리(5kg)				거봉(2kg)				MBA(5kg)	
	7월	8월	9월	10월	7월	8월	9월	10월	9월	10월
2008년	28,191	14,597	11,596	16,583	13,664	11,095	7,572	9,371	11,040	15,436
2009년	22,523	10,644	12,814	14,027	12,203	9,873	7,379	7,258	12,181	11,168
2010년	27,477	17,995	15,916	13,927	14,422	12,417	10,327	6,699	15,252	13,034
2011년	31,940	21,533			15,224	12,342				
평년	27,490	15,057	13,726	15,006	14,129	11,951	8,827	7,890	13,448	12,786

주: 평년은 2006~10년 가격 중 최대, 최소 제외한 평균임.  
 자료: 서울시 농수산물공사.

## 9~10월 품질(작년대비)

단위: %

	좋음	비슷	나쁨
송이모양	9.3	44.0	46.7
당도	11.4	36.2	52.4
착색	17.9	31.2	50.9

자료: 농업관측센터 8월 31일 농가 및 모니터 조사치.

## 9~10월 당도

단위: °Bx

	작년(A)	금년(B)	차이(B-A)
캠벨얼리	14.9	14.6	-0.3
거봉	17.4	17.2	-0.2
MBA	17.5	17.0	-0.4
세리단	17.6	17.2	-0.5

자료: 농업관측센터 8월 31일 농가 및 모니터 조사치.

## 병해충 발생비율

단위: %, %P

병해		발생율		차이(B-A)
		작년(A)	금년(B)	
병해	노균병	9.0	11.6	2.7
	갈색무늬병	15.2	15.9	0.7
총해	꽃매미	10.3	5.6	-4.7
	나방류	4.1	5.0	0.9

자료: 농업관측센터 8월 31일 농가 및 모니터 조사치.

## 출하량 전망

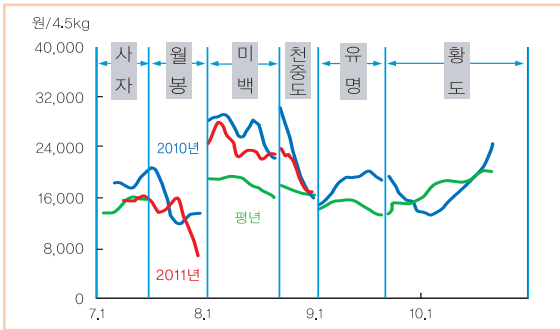
단위: 천톤, %

		출하량			
		계	8월까지	9월	10월 이후
2010년		305.5	92.3	104.8	108.5
2011년		275.4	81.3	96.7	97.5
평년		330.6	122.7	115.3	92.5
증감률	작년대비	-9.9	-11.9	-7.8	-10.1
	평년대비	-16.7	-33.8	-16.2	5.4

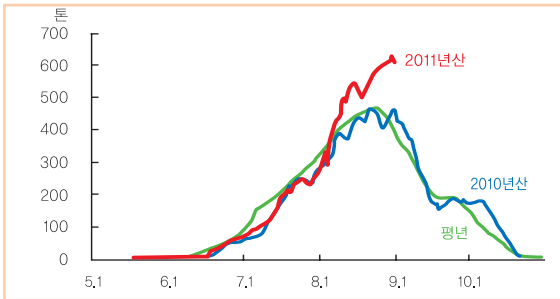
자료: 농업관측센터 8월 31일 농가 및 모니터 조사치.

# 복숭아

## ■ 유모계 복숭아 도매가격(상품)



## ■ 복숭아 반입량



주: 평년은 2006~10년 일별 자료 중 최대, 최소 제외한 평균임.  
자료: 서울시 농수산물공사.

## ■ 생산량 전망

단위: ha, kg/10a, 톤, %

		성목면적	단수	생산량
유모계	2010년	7,817	1,396	109,136
	2011년	7,586	1,474	111,836
	증감률	-3.0	5.6	2.4
천도계	2010년	2,106	1,398	29,444
	2011년	1,952	1,533	29,920
	증감률	-7.3	9.6	1.6
전체	2010년	9,923	1,397	138,580
	2011년	9,538	1,486	141,724
	증감률	-3.9	6.4	2.3

자료: 통계청(2010~11년 전체 성목면적, 2010년 생산량), 농업관측센터 8월 31일 농가 및 모니터 조사치.

## ■ 생육상황(작년대비)

단위: %

		좋음	비슷	나쁨
유모계	중생종	14.2	33.7	52.1
	만생종	11.3	33.5	55.2
천도계	중생종	28.8	39.4	31.8
	만생종	28.3	38.9	32.8

자료: 농업관측센터 8월 31일 농가 및 모니터 조사치.

## 생산 9월 이후 만생종 생산량 4만 7천톤 전망

- 올해 복숭아 생산량은 작년보다 2% 많은 14만 2천톤으로 유모계 11만 2천톤, 천도계는 3만톤 수준으로 전망된다.
- 9월 이후부터 출하될 만생종 생산량은 4만 7천톤으로 작년보다 1% 가량 많을 것으로 예상된다. 하지만 최근 황도에서 꼭지빠짐 현상이 발생하고 있어 생산량은 다소 유동적이다.

## 생육 태풍 무이파로 인한 낙과 피해규모는 크지 않아

- 복숭아 생육상황은 7~8월 잦은 강우로 인해 유모계, 천도계 모두 평년보다 좋지 않은 것으로 조사되었다.
- 9~10월에 출하될 복숭아 품질은 전월과 마찬가지로 크기는 작고, 당도와 색택은 평년보다 좋지 않을 것으로 조사되었다.
- 유모계 복숭아 당도는 천중도 12.3°Bx, 황도 12.5°Bx, 백도와 유명이 각각 12.2°Bx으로 작년보다 0.1~0.7°Bx 낮고, 천도계는 레드골드 11.0°Bx, 환타지아가 12.0°Bx으로 작년보다 0.3~0.5°Bx 낮은 것으로 조사되었다.
- 8월 무이파 태풍으로 인한 전체 낙과 피해규모는 크지 않고, 다만 전남 화순이 낙과율 14%, 충북 충주가 5% 등의 피해가 발생한 것으로 조사되었다.
- 올해는 장마 이후 세균성구명병과 나방류 발생이 증가하고 있다. 세균성구명병과 탄저병 발생율은 각각 7%, 6%로 작년보다 2%포인트 증가하는 것으로 조사되었다.

# 8월 잦은 강우로 만생종 출하시기 작년보다 4일 가량 늦을 듯

- 나방류 발생율은 작년과 비슷한 것으로 파악되었다. 8월 잦은 강우로 인해 충북 충주와 경북 경산에서는 과실이 썩어들어가는 잣곰팡이병 발생이 증가하고 있다.

## 출하 만생종 출하시기 작년보다 4일 가량 늦을 듯

- 9월에는 주로 천중도, 유명, 아부백도, 황도, 엘버트(유모계)와 레드골드, 환타지아(천도계)가 출하된다
- 경기 이천, 충북 음성·충주, 경북 영천·청도에서 주로 출하되는 만생종의 출하시기는 작년보다 4일 가량 늦어진 것으로 조사되었다.
- 7월까지 출하량은 출하시기 지연으로 작년보다 2% 적었고, 8월은 작년보다 10% 가량 많았다. 8월은 잦은 강우로 수박과 사과보다 상대적으로 당도가 좋은 복숭아 수요가 증가하였다.
- 9월 출하량은 3만 2천톤, 10월은 8천톤 수준으로 전망된다.

## 가격 9월 유명 가격은 작년보다 다소 낮을 듯

- 8월 미백 평균도매가격(가락시장)은 반입량이 작년보다 10% 가량 많아 상품(특·상·중·하 구분) 4.5kg에 2만 2천원(중품 1만 5천원)으로 작년보다 5% 낮았다.
- 9월 유명 평균도매가격(가락시장)은 상품(특·상·중·하 구분) 4.5kg에 1만 6천~1만 8천원으로 작년보다 8% 가량 낮을 전망이다. 9월 출하량은 적지만 가격이 낮아지는 추석 이후 시장거래일수가 작년보다 10일 정도 많기 때문이다.

## 9~10월 품질

단위: %

		크기			당도			색택		
		좋음	비슷	나쁨	좋음	비슷	나쁨	좋음	비슷	나쁨
작년 대비	유모계	17.0	28.2	54.8	6.9	50.6	42.5	9.0	43.3	47.7
	천도계	16.9	33.7	49.4	9.3	36.9	53.8	6.1	47.5	46.4
평년 대비	유모계	13.3	25.6	61.0	8.8	38.1	53.1	8.7	43.9	47.4
	천도계	10.6	33.7	55.7	3.0	36.9	60.0	10.2	40.8	49.0

자료: 농업관측센터 8월 31일 농가 및 모니터 조사치.

## 당도

단위: °Bx

		2010년 (A)	2011년 (B)	차이 (B-A)
		유 모 계	장택백봉	12.8
경봉	11.6		11.8	0.2
천중도	12.9		12.3	-0.6
황도	12.6		12.5	-0.1
백도	12.9		12.2	-0.7
유명	12.5		12.2	-0.3
천도 계	엘버트	14.0	13.0	-1.0
	레드골드	11.5	11.0	-0.5
	환타지아	12.3	12.0	-0.3

자료: 농업관측센터 8월 31일 농가 및 모니터 조사치.

## 병해충 발생비율

단위: %, %p

		발생율		차이 (B-A)
		작년(A)	금년(B)	
병해	세균성구멍병	5.1	6.8	1.7
	탄저병	4.0	5.5	1.5
총해	나방류	5.3	5.2	-0.1
	나무좀	1.3	2.8	1.4

자료: 농업관측센터 8월 31일 농가 및 모니터 조사치.

## 출하량 전망

단위: 천톤, %

	계	8월까지	9월	10월	
2010년	138.6	95.5	33.9	9.2	
2011년	141.7	102.4	31.7	7.7	
평년	189.1	138.2	43.6	7.3	
증감률	작년대비	2.3	7.2	-6.5	-17.0
	평년대비	-25.1	-25.9	-27.3	4.3

자료: 농업관측센터 8월 31일 농가 및 모니터 조사치.

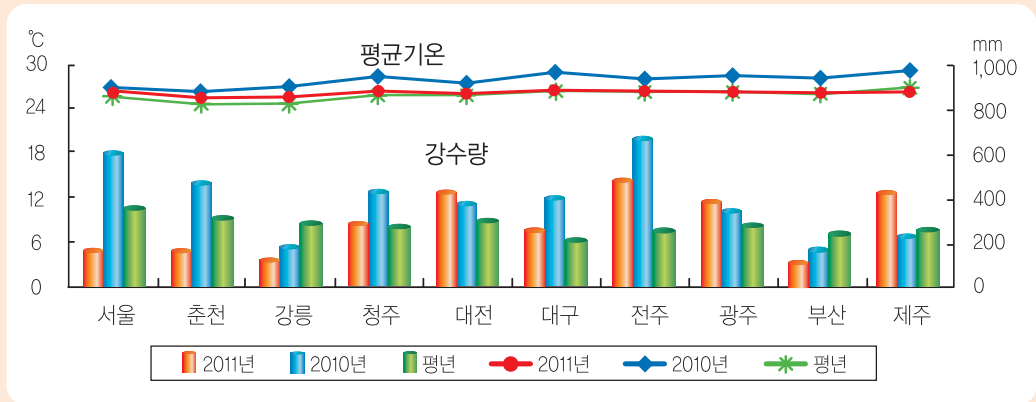
## ■ 순별 예보

	평균기온	강수량
9월 중순	평년(18~24℃)보다 높겠음	평년(46~95mm)과 비슷하겠음
9월 하순	평년(16~23℃)과 비슷하겠음	평년(24~63mm)보다 많겠음
10월 상순	평년(14~21℃)과 비슷하겠음	평년(12~36mm)과 비슷하겠음

## ■ 월별 예보

- 9월: 중순은 동서고압대의 영향을 받아 고온현상이 나타나겠음.  
하순은 이동성 고기압의 영향을 받아 기온의 변화가 크겠음.  
남쪽 기압골의 영향으로 남부지방을 중심으로 많은 비가 내리겠음.
- 10월: 상순은 이동성 고기압의 영향을 주로 받아 맑은 날이 많겠음.

## ■ 8월 강수량, 평균기온



과일관측 2011년 10월호 예고(예정일자: 2011. 10. 5)

- 가 격 동 향 : 사과, 배, 감귤, 포도, 복숭아, 단감
- 출 하 동 향 : 사과, 배, 감귤, 포도, 복숭아, 단감
- 생 산 전 망 : 사과, 배, 감귤, 포도, 복숭아, 단감
- 수 출 입 동 향 : 오렌지, 포도
- 기 상 예 보 : 10~11월 기상

이 『농업관측월보』는 인터넷(<http://aglook.krei.re.kr>) 및 농업 전문지를 통해서도 보실 수 있습니다. 『농업관측월보』와 관련하여 의견이 있으신 분은 한국농촌경제연구원 인터넷 홈페이지 내의【질의응답】을 선택한 후【글쓰기】를 이용하여 의견을 보내주시기 바랍니다. 저희 연구원 홈페이지【KREI 회원】에 가입하시면 과일관측월보를 전자우편(e-mail)으로 받아보실 수 있습니다.

인터넷 홈페이지 ☎ <http://www.krei.re.kr> ☎ 02) 3299-4150 FAX: 02) 957-4572

<http://www.mifaff.go.kr> ☎ 02) 500-1673 FAX: 02) 507-3961

담 당 자 : 정호근(과일관측관측팀장), 신유선(사과, 복숭아), 이미숙(배, 포도), 여민수(감귤, 단감), 서은희(그래픽, 기상)

\*기상청([www.kma.go.kr](http://www.kma.go.kr)), 2011년 9월 2일 발표

이 「농업관측(과일)」은 농림수산식품부 지원으로 한국농촌경제연구원 농업관측센터가 농업인들의 재배의향, 작황, 가격 등 각종 통계자료를 수집·분석한 후, 농업 및 통계 전문가들에게 자문하여 작성한 것입니다. 과일 관측은 사과, 배, 포도, 감귤, 단감, 복숭아 등 6개 품목에 대하여 매월 5일에 발표됩니다. 전망 결과는 앞으로 기상 및 수급여건의 변동에 따라 달라질 수 있습니다.

9~10월  
기상