

국제곡물 가격 강보합세 전망

□ 7월 중순이후 밀, 옥수수, 대두 선물가격 보합세

- 2011년 7월 19일 밀, 옥수수, 대두 선물가격은 각각 톤당 255달러, 275달러, 507달러로 7월 중순 이후 보합세 유지
- 곡물 기말재고율이 전년대비 하락하여 주요 가격 상승요인으로 작용하지만, 밀 선물투기 감소, 중국의 대두 수입수요 예상보다 감소 등의 가격 하락요인으로 보합세

□ 2011/12년 밀, 옥수수, 대두 기말재고율은 2010/11년대비 하락 전망

- 2011/12년 밀, 옥수수, 대두 소비량이 생산량을 초과하여 각각의 기말재고율은 전년대비 1.7%p, 1.1%p, 2.3%p 하락 전망

□ 7월 곡물 선물투기 밀은 감소세 지속, 옥수수, 대두는 증가세 전환

- 달러화 강세로 밀 선물투기는 감소세를 유지하고 있으나, 상대적으로 기말재고율이 낮게 전망되는 옥수수, 대두 선물투기는 7월 중순 이후 증가세 전환
- 2011년 7월 국제유가는 경기회복 둔화 우려, 달러화 강세의 영향으로 전월대비 3.9% 하락하였으나 배럴당 106.9달러로 여전히 높은 수준 유지

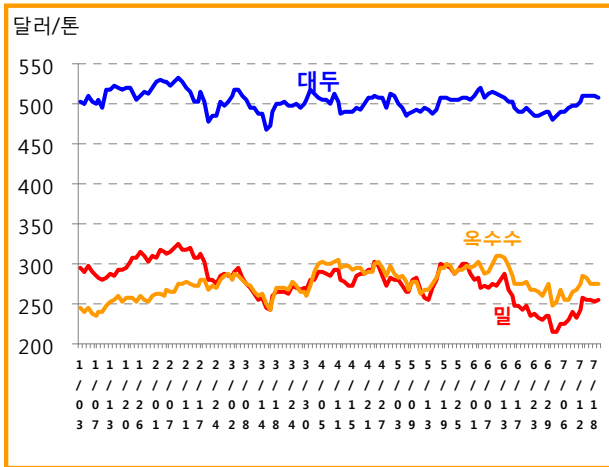
□ 국제곡물 가격 강보합세 전망

- 국제곡물 가격은 주요 곡물 생산국의 기상여건이 주된 영향을 미칠 것으로 예상되며, 일부 가격 하락요인이 있으나 곡물 수요량이 지속적으로 증가하고 옥수수, 대두 기말재고율은 상당히 낮은 수준으로 예상되어 강보합세 전망

국제곡물 관측은 농업관측센터 홈페이지를 통해서만 보실 수 있습니다.

7월 중순 이후 국제곡물 가격 보합세

■ 2011년 국제곡물 일별 선물가격 추이



주: 근접월 인도분 선물가격임.
자료: 시카고상품거래소

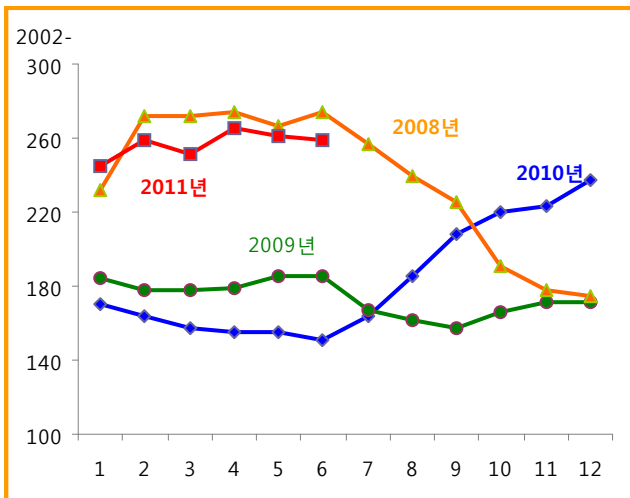
■ 밀, 옥수수, 대두 선물가격 동향

단위: 달러/톤, %

	'08	'09	'10	2011			전년 대비	전월 대비
				5월	6월	7.19		
밀	294	195	213	282	256	255	19.4	-0.3
옥수수	208	147	168	284	284	275	63.4	-3.1
대두	453	378	385	499	500	507	31.7	1.4

주: 회계년도 기준임.
자료: 시카고 상품거래소

■ FAO 세계 곡물가격 지수



자료: FAO

국제가격 동향

■ 7월 중순 이후 국제곡물 가격 보합세

- 밀 선물가격은 7월 들어 상승세를 보였으나 7월 19일 전월대비 0.3% 하락한 톤당 255 달러로 중순 이후 보합세를 보이고 있다. 이는 밀 기말재고율이 기존 전망치보다 하향 조정되어 가격 상승요인이 있는 반면 밀 선물투기가 감소하여 가격 하락요인으로 작용하고 있기 때문이다.
- 세계 옥수수 생산량이 예상보다 늘어날 것으로 전망되지만 선물투기는 증가세로 전환됨에 따라 옥수수 선물가격은 7월 중순이후 보합세로 전환 되었다. 7월 19일 옥수수 선물가격은 톤당 275달러로 전월대비 3.1% 하락하였으나, 전년대비 여전히 높은 수준을 보이고 있다.
- 2010/11년 세계 대두 소비량이 예상보다 줄어들 것으로 전망되는 반면, 선물투기는 증가함에 따라 대두 선물가격은 상승세가 꺾이면서 중순이후 보합세를 보이고 있다. 그러나 7월 19일 톤당 507달러로 전월보다는 높게 유지되고 있다.

■ 6월 FAO 곡물가격 지수 전월대비 하락

- 2011년 6월 FAO 세계 곡물가격 지수는 258.5로 전월대비 1.0% 하락하였으나, 2008년과 비슷한 수준이다. 밀, 옥수수 등 주요 국제곡물 가격이 6월에도 하락세를 보였기 때문이다.

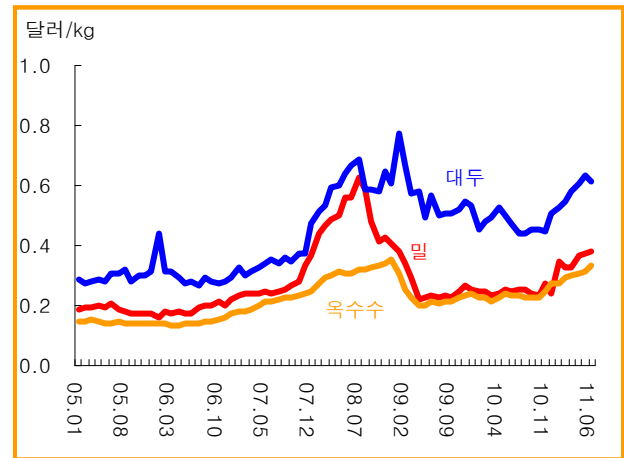
6월 배합사료 생산자 물가지수 사상 최고 수준

국내 물가 동향

■ 6월 밀, 옥수수 수입단가 상승세 지속

- 2011년 6월 밀, 옥수수 국내 수입단가는 상승세를 지속하였다. 그러나 6월 수입단가가 하락한 브라질산 대두 수입량이 급증하여 대두 수입 단가는 하락세로 전환되었다.
- 2011년 6월 밀, 옥수수 국내 수입단가는 각각 kg당 0.38달러, 0.33달러로 전월대비 1.6%, 6.2% 상승하였고, 대두 수입단가는 0.62달러로 전월대비 2.7% 하락하였다.

■ 밀, 옥수수, 대두 수입단가



주: 수입단가=수입액/수입량
자료: 농수산물유통공사

■ 배합사료 생산자 물가지수 사상 최고 수준

- 6월 배합사료 생산자 물가지수는 전월대비 상승세를 지속하면서 사상 최고치를 기록하였다. 밀가루, 식용유, 두부 등 주요 곡물 가공품 소비자 물가지수는 전월대비 하락하였으나, 전년보다는 높게 유지되고 있다.
- 2011년 6월 배합사료 생산자 물가지수는 201.6으로 전년대비 15.2% 상승하였고, 밀가루, 식용유, 두부 소비자물가지수는 각각 전년대비 7.5%, 2.3%, 17.8% 상승하였다. 한편, 라면 소비자물가지수는 122.2로 전년 대비 0.4% 하락하였다.

■ 생산자·소비자물가지수

단위: 2005=100

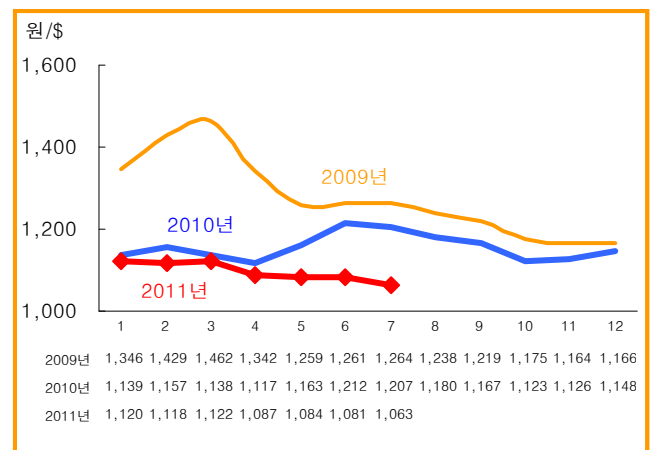
	2009 평균	2010 평균	2011		전년대비 증감율(%)
			5월	6월	
배합사료	183.1	175.1	195.3	201.6	15.2
밀가루	163.8	140.1	151.4	150.6	7.5
식용유	143.2	141.8	147.2	145.1	2.3
두부	126.2	127.9	151.4	150.7	17.8
라면	124.5	122.7	121.9	122.2	-0.4
국수	161.4	158.6	166.9	165.3	4.2
빵	121.8	123.8	132.9	135.8	9.7

자료: 통계청

■ 7월 원/달러 환율 전월대비 하락세 지속

- 2011년 7월(1~18일) 평균 원/달러 환율은 1,063원으로 전월대비 1.7%, 전년 동월대비 11.9% 하락한 수준이다. 2011년 원/달러 환율은 전년대비 지속적으로 낮은 수준을 유지하고 있다.

■ 환율 변동 추이



주: 2011년 7월은 1~18일까지 평균임.

자료: 한국은행

2011/12년 세계 밀 기말재고율 전년대비 1.7%p 하락 전망

■ 세계 밀 수급 동향 및 전망

단위: 백만 톤

구분	2009/10	2010/11 (추정)	2011/12 (전망)	전년대비 (%)	
생 산 량	세계	684.25	648.24	662.42	2.2
	미국	60.37	60.10	57.32	-4.6
	아르헨티나	11.00	15.00	15.00	0.0
	호주	21.92	26.00	25.00	-3.8
	캐나다	26.85	23.17	21.50	-7.2
	EU-27	138.67	135.66	132.12	-2.6
	브라질	5.03	5.90	4.80	-18.6
	중국	115.12	115.18	115.50	0.3
	파키스탄	24.00	23.90	24.00	0.4
	인도	80.68	80.80	84.00	4.0
	러시아	61.77	41.51	53.00	27.7
	카자흐스탄	17.05	9.70	15.00	54.6
우크라이나	20.87	16.84	18.00	6.9	
소 비 량	세계	652.50	656.57	670.20	2.1
	미국	30.93	30.95	33.92	9.6
	아르헨티나	5.83	5.88	5.93	0.9
	호주	6.73	8.53	8.00	-6.2
	캐나다	6.93	8.70	7.30	-16.1
	EU-27	125.00	122.50	124.00	1.2
	브라질	11.00	10.80	10.80	0.0
	중국	107.00	109.50	111.00	1.4
	파키스탄	23.00	23.20	23.40	0.9
	인도	78.15	82.53	84.70	2.6
	러시아	40.50	39.80	41.50	4.3
	카자흐스탄	7.55	6.20	7.50	21.0
우크라이나	12.30	11.60	11.80	1.7	
교 역 량	세계	135.85	127.93	130.04	1.6
	미국	23.98	35.00	31.30	-10.6
	아르헨티나	5.10	8.00	9.00	12.5
	호주	14.83	17.50	17.00	-2.9
	캐나다	19.04	16.50	16.00	-3.0
	EU-27	22.12	22.00	15.00	-31.8
	브라질	1.16	2.50	0.50	-80.0
	중국	0.89	1.00	1.00	0.0
	파키스탄	0.30	1.00	1.50	50.0
	인도	0.06	0.25	0.30	20.0
	러시아	18.56	4.00	12.00	200.0
	카자흐스탄	7.87	5.40	7.50	38.9
우크라이나	9.34	3.70	7.50	102.7	
기 말 재 고 율 (%)	세계	30.4	28.9	27.2	-
	미국	85.8	75.7	53.8	-
	아르헨티나	23.3	42.3	43.3	-
	호주	60.6	48.8	53.3	-
	캐나다	113.0	71.3	65.8	-
	EU-27	12.8	9.5	9.9	-
	브라질	13.8	7.6	9.4	-
	중국	50.9	54.9	58.2	-
	파키스탄	15.5	14.9	11.8	-
	인도	20.6	17.5	16.2	-
	러시아	33.6	28.7	26.8	-
	카자흐스탄	48.9	29.2	24.5	-
우크라이나	19.2	34.1	22.9	-	

자료: USDA, WASDE-496, July 12, 2011.

밀 수급 동향 및 전망

■ 2011/12년 밀 생산량 전년대비 2.2% 증가 전망

- 2011/12년 미국, 호주, 캐나다, EU, 브라질의 밀 생산량이 전년대비 감소하지만, 폭염 및 가뭄으로 밀 생산량이 크게 감소하였던 구소련 지역의 2011/12년 생산량이 회복될 것으로 예상된다. 2011/12년 세계 밀 생산량은 전년대비 2.2% 증가한 6억 6,242만 톤으로 전망된다.

■ 세계 밀 교역량은 전년대비 1.6% 증가 전망

- 2011/12년 세계 밀 교역량은 전년대비 1.6% 증가한 1억 3,004만 톤으로 전망된다. 이는 지난해 가뭄으로 곡물 수확량이 감소하면서 곡물 수출을 중단해 온 러시아의 수출량이 회복될 것으로 예상되기 때문이다.
- 2011/12년 미국, EU, 브라질은 생산량 감소로 밀 수출량이 감소하지만 러시아, 카자흐스탄, 우크라이나의 수출량이 보다 큰 폭으로 증가할 전망이다.

■ 밀 기말재고율 전년대비 1.7%p 하락 전망

- 대부분의 국가에서 밀 소비량이 증가할 것으로 예상되지만, 2011/12년 호주와 캐나다는 사료용 소비 감소로 밀 소비량이 각각 전년대비 6.2%, 16.1% 감소할 전망이다.
- 2011/12년 세계 밀 소비량은 6억 7,020만 톤으로 생산량을 초과할 것으로 예상된다. 이에 따라 2011/12년 세계 밀 기말재고율은 27.2%로 2010/11년 대비 1.7%p 하락할 것으로 전망된다.

소비량 증가로 옥수수 기말재고율 전년대비 1.1%p 하락 전망

옥수수 수급 동향 및 전망

■ 세계 옥수수 생산량 전년대비 6.4% 증가 전망

- 2011/12년 세계 옥수수 생산량은 8억 7,239만 톤으로 전년대비 6.4% 증가할 전망이다. 이는 옥수수 가격 강세로 미국을 비롯한 주요 생산국의 재배면적이 증가할 것으로 예상되기 때문이다.
- 미국의 2011/12년 옥수수 생산량은 전년대비 8.2% 증가한 3억 4,215만 톤으로 전망된다.

■ 옥수수 교역량 전년대비 5.3% 증가 전망

- 중국의 2010/11년 옥수수 수입량은 200만 톤으로 전년대비 33.3% 증가할 전망이다. 중국은 돼지고기 가격 상승 및 돼지 사육 마리수 증가로 국내 옥수수 가격이 강세를 보이면서 수입 수요가 증가하고 있다.
- 옥수수 생산량 및 소비량 증가로 2011/12년 세계 옥수수 교역량은 전년대비 5.3% 증가한 9,492만 톤으로 전망된다. 브라질과 캐나다를 제외한 대부분의 주요 옥수수 수출국의 수출량이 늘어날 전망이다.

■ 옥수수 기말재고율 전년대비 1.1%p 하락 전망

- 세계 옥수수 소비량은 전년대비 4.1% 증가한 8억 7,761만 톤으로 전망된다. 2011/12년 옥수수 생산량이 증가하지만 세계 옥수수 소비량이 보다 큰 폭으로 증가하여 생산량을 초과할 것으로 전망된다.
- 2011/12년 세계 옥수수 기말재고율은 전년대비 1.1%p 하락한 13.2%로 기록적으로 낮은 수준이 될 전망이다.

■ 세계 옥수수 수급 동향 및 전망

단위: 백만 톤

구분	2009/10	2010/11 (추정)	2011/12 (전망)	전년대비 (%)	
생 산 량	세계	812.98	820.02	872.39	6.4
	미국	332.55	316.17	342.15	8.2
	아르헨티나	22.80	22.00	26.00	18.2
	이집트	6.28	6.50	6.70	3.1
	EU-27	57.28	55.47	59.29	6.9
	멕시코	20.37	20.90	24.00	14.8
	동남아시아	21.93	23.12	24.95	7.9
	브라질	56.10	55.00	55.00	0.0
	캐나다	9.56	11.71	11.30	-3.5
	중국	158.00	173.00	178.00	2.9
구소련	18.04	18.56	25.10	35.2	
우크라이나	10.49	11.92	15.50	30.0	
소 비 량	세계	816.59	842.77	877.61	4.1
	미국	281.42	290.34	294.65	1.5
	아르헨티나	6.70	7.10	7.50	5.6
	이집트	12.00	12.10	12.40	2.5
	EU-27	59.80	61.90	64.20	3.7
	멕시코	30.20	28.70	32.10	11.8
	동남아시아	28.40	30.30	31.60	4.3
	브라질	47.00	48.80	50.50	3.5
	캐나다	11.61	11.60	12.20	5.2
	중국	159.00	172.00	182.50	6.1
구소련	13.12	12.96	16.46	27.0	
우크라이나	5.70	6.10	7.40	21.3	
교 역 량	세계	96.98	90.16	94.92	5.3
	미국	50.46	47.63	48.26	1.3
	아르헨티나	16.49	14.50	18.00	24.1
	이집트	0.02	0.01	0.01	0.0
	EU-27	1.52	1.00	1.00	0.0
	멕시코	0.64	0.10	0.10	0.0
	동남아시아	1.29	0.28	0.23	-17.9
	브라질	11.60	8.50	8.00	-5.9
	캐나다	0.13	1.60	0.50	-68.8
	중국	0.15	0.10	0.20	100.0
구소련	5.58	6.16	7.96	29.2	
우크라이나	5.07	6.00	7.50	25.0	
기 말 재 고 율 (%)	세계	17.6	14.3	13.2	-
	미국	15.4	7.7	7.5	-
	아르헨티나	8.8	14.1	20.1	-
	이집트	12.4	10.6	9.4	-
	EU-27	8.4	7.9	6.2	-
	멕시코	4.6	5.2	7.8	-
	동남아시아	9.9	8.5	9.1	-
	브라질	21.3	17.8	12.3	-
	캐나다	15.2	9.2	8.8	-
	중국	32.3	31.2	28.0	-
구소련	10.4	9.0	12.5	-	
우크라이나	11.8	8.2	15.0	-	

자료: USDA, WASDE-496, July 12, 2011.

생산 감소 및 소비 증가로 대두 기말재고율 전년대비 2.3%p 하락

■ 세계 대두 수급 동향 및 전망

단위: 백만 톤

구분	2009/10	2010/11 (추정)	2011/12 (전망)	전년대비 (%)	
생산량	세계	260.84	263.69	261.45	-0.8
	미국	91.42	90.61	87.77	-3.1
	아르헨티나	54.50	49.50	53.00	7.1
	브라질	69.00	74.50	72.50	-2.7
	중국	14.98	15.20	14.30	-5.9
	EU-27	0.84	1.08	1.10	1.9
	일본	0.22	0.22	0.22	0.0
	멕시코	0.11	0.11	0.11	0.0
소비량	세계	238.32	254.19	262.65	3.3
	미국	50.62	48.32	48.15	-0.4
	아르헨티나	35.72	40.43	41.65	3.0
	브라질	36.80	39.20	40.50	3.3
	중국	59.43	66.05	71.60	8.4
	EU-27	13.38	14.60	14.40	-1.4
	일본	3.58	3.48	3.59	3.2
	멕시코	3.62	3.81	3.84	0.8
교역량	세계	92.65	92.79	97.58	5.2
	미국	40.85	41.37	40.69	-1.6
	아르헨티나	13.09	8.50	11.30	32.9
	브라질	28.58	30.85	34.00	10.2
	중국	0.18	0.20	0.30	50.0
	EU-27	0.04	0.05	0.03	-40.0
	일본	0.00	0.00	0.00	-
	멕시코	0.00	0.00	0.00	-
기말재고율 (%)	세계	24.9	25.9	23.6	-
	미국	8.1	11.3	9.9	-
	아르헨티나	62.4	56.5	55.0	-
	브라질	43.0	51.8	45.3	-
	중국	22.3	21.5	18.3	-
	EU-27	2.1	3.4	3.3	-
	일본	6.1	6.0	7.0	-
	멕시코	1.4	1.3	1.8	-

자료: USDA, WASDE-496, July 12, 2011.

대두 수급 동향 및 전망

■ 2011/12년 대두 생산량 전년대비 0.8% 감소 전망

- 아르헨티나와 EU를 제외한 미국, 브라질, 중국 등 주요 대두 생산국의 생산량이 감소할 것으로 예상되어 2011/12년 세계 대두 생산량은 2억 6,145만 톤으로 전년대비 0.8% 감소할 전망이다.

■ 세계 대두 교역량 전년대비 5.2% 증가 전망

- 중국의 대두 수입량 증가로 2011/12년 세계 대두 교역량은 9,758만 톤으로 전년대비 5.2% 늘어날 것으로 전망된다.
- 2011/12년 중국의 대두 수입량은 5,650만 톤으로 세계 전체 대두 수입량의 약 60% 수준으로 전망된다. 주요 대두 수출국인 미국의 수출량은 전년대비 1.6% 감소하지만, 아르헨티나와 브라질의 수출량은 각각 전년대비 32.9%, 10.2% 증가할 전망이다.

■ 대두 기말재고율 전년대비 2.3%p 하락 전망

- 2011/12년 세계 대두 소비량은 전년대비 3.3% 증가한 2억 6,265만 톤으로 예상된다. 육류 소비 증가에 따른 사료용 소비와 식용 소비 증가로 세계 최대 대두 소비국인 중국의 대두 소비량은 매년 지속적으로 증가하고 있다.
- 세계 대두 생산량이 감소하고 소비량이 증가하여 생산량을 초과할 것으로 전망됨에 따라 2011/12년 세계 대두 기말재고율은 전년대비 2.3%p 하락한 23.6%로 전망된다.

7월 옥수수, 대두 선물투기 증가세 전환

주요 가격변동 요인

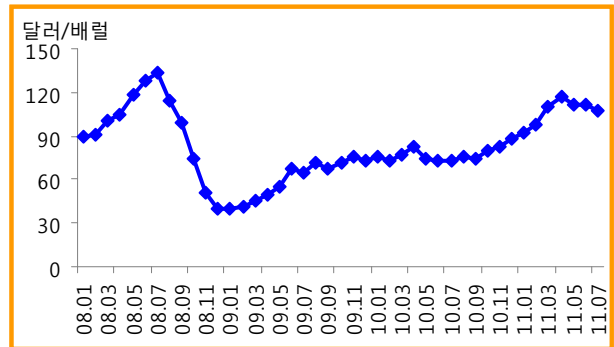
■ 2011년 7월 국제유가 약세

- 7월 유로화 대비 미 달러화 환율은 하락세를 보이면서 달러화가 강세를 보이고 있다. 7월 18일 달러/유로 환율은 1.412(달러/유로)으로 전월 말대비 2.4% 하락하였다.
- 2011년 7월 국제유가는 경기회복 둔화 우려, 달러화 강세의 영향으로 전월대비 3.9% 하락하였으나 배럴당 106.9달러로 여전히 높은 수준을 지속하고 있다.

■ 7월 중순 옥수수, 대두 선물투기 증가세 전환

- 7월 12일 밀 선물 비상업 매수포지션은 80,703계약, 비상업 매도포지션은 113,423계약을 기록하였다. 2011년 7월 들어 달러화가 강세를 보이면서 밀 선물 포지션(투기)은 순매도세를 유지하고 있다.
- 2011년 6월 중순 이후 옥수수 선물투기 순매수포지션은 감소세를 유지하였으나, 7월 들어 증가세로 전환되었다. 2011년 7월 12일 기준 옥수수 선물투기 순매수포지션은 306,950계약으로 전주대비 5.1% 증가한 수준이다.
- 7월 12일 기준 대두 선물투기 순매수포지션은 93,898계약으로 전주대비 16.7% 증가하였다. 대두 선물투기 순매수포지션도 6월 이후 감소세를 보였으나, 세계 대두 생산량이 예상보다 감소할 것으로 전망되면서 7월 증가세를 보이고 있다.

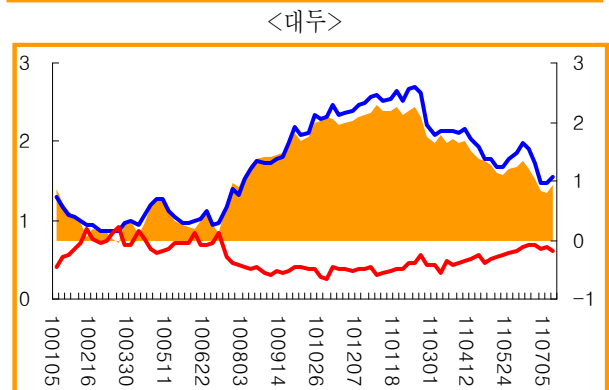
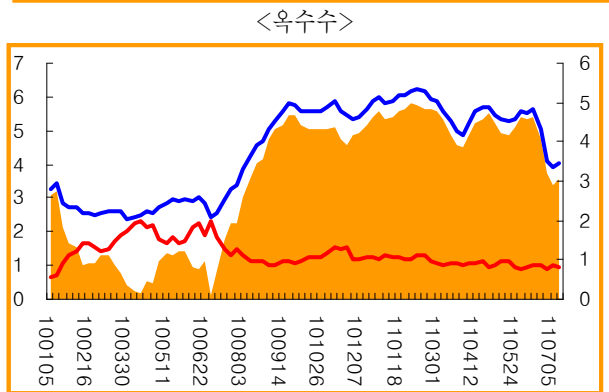
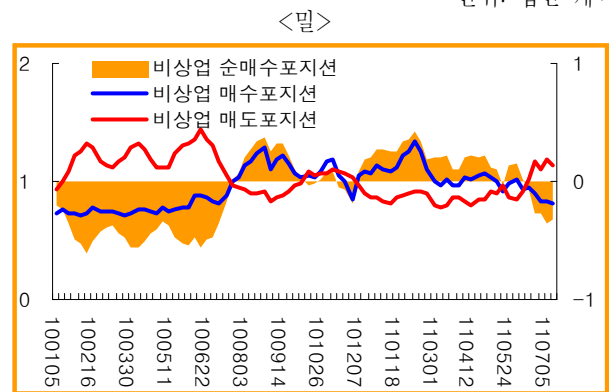
■ 세계 원유 가격 동향



자료:EIA

■ 밀, 옥수수, 대두 선물 포지션(투기) 추이

단위: 십만 계약



주: 순매수포지션 = 매수포지션 - 매도포지션

자료: CFTC

국제곡물 가격 강보합세 전망

■ 국제곡물 가격 강보합세 전망

- 세계 경기회복 둔화 우려 및 중국의 긴축 정책, 러시아와 인도의 곡물 수출 재개, 최근의 밀 선물 투기 감소세, 중국의 대두 수입량이 예상보다 감소할 것으로 전망되어 향후 국제곡물 가격의 하락 요인으로 작용할 전망이다.
- 한편, 미국, 유럽 등 주요 곡물 생산국의 기상악화에 따른 파종지연 및 생산 감소 예상, 세계 곡물 소비량이 생산량을 초과하여 밀, 옥수수, 대두 기말재고율 전년대비 하락 전망, 중국의 돼지고기 수요 증가에 따른 옥수수 수입량 증가 전망, 미국의 에탄올 연료용 옥수수 수요 증가 등의 가격 상승요인이 존재한다.
- 향후 밀, 옥수수, 대두 국제가격은 주요 곡물 생산국의 기상여건이 주된 영향을 미칠 것으로 예상되며, 일부 가격 하락 요인이 있으나 세계 곡물 수요량이 지속적으로 증가하고 옥수수, 대두 기말재고율은 상당히 낮은 수준으로 예상됨에 따라 강보합세를 보일 것으로 전망된다.

<향후 국제곡물 가격 변동 요인>

	공급부문	수요부문
상승	<ul style="list-style-type: none"> ▪ 미국, 유럽 등 주요 곡물 생산국의 기상 악화 ▪ 곡물 기말재고율 전년대비 하락 전망 	<ul style="list-style-type: none"> ▪ 중국의 옥수수 수입량 증가 전망 ▪ 미국의 바이오연료용 곡물 수요 증가 ▪ 옥수수, 대두 선물투기 증가세
하락	<ul style="list-style-type: none"> ▪ 러시아의 곡물 수출 재개 ▪ 인도의 곡물 수출 재개 	<ul style="list-style-type: none"> ▪ 중국의 대두 수입량 예상보다 감소 전망 ▪ 밀 선물투기 감소세

***곡물연도: 밀(6월~익년 5월), 옥수수, 대두(9월~익년 8월)**

「국제곡물」 다음호 예고 (예정일자: 2011. 8. 20)

내용: 국제가격 동향, 국제수급 동향, 곡물 수급외 국제시장 동향, 국내 관련시장 동향, 국제시장 전망

「국제곡물 관측보」는 매월 20일 인터넷(<http://www.krei.re.kr>, <http://aglook.krei.re.kr>)을 통해서만 발표합니다. 「국제곡물 관측보」와 관련하여 의견이 있으신 분은 한국농촌경제연구원 인터넷 홈페이지 「질의응답」의 「글쓰기」를 이용하여 의견을 보내 주시기 바랍니다.

인터넷 홈페이지 <http://www.krei.re.kr> TEL: 02)3299-4267 FAX: 02)965-4395

담당자: 한석호(모형·곡물팀장), 승준호(국제곡물)