



감자

농업관측센터 aglook.krei.re.kr

고랭지감자 단수 전년대비 9.9% 감소 전망

- 강원도 지역의 고랭지감자 8월 출하량은 전년보다 10.9% 감소할 전망. 8월 출하 면적이 1.0% 감소하고, 파종시기의 저온현상과 생육시기에 잦은 호우로 인해 단수가 전년대비 9.9% 감소할 것으로 조사됨.
- 저장 봄(노지)감자 8월 출하량은 전년 동월보다 14.8% 감소 전망. 7월 출하가 집중되면서 봄(노지)감자의 저장물량이 감소하였기 때문임.

고랭지감자 재배면적은 채소류로 작목전환되어 4.8% 감소

- 금년 고랭지감자 재배면적은 채소류로 작목전환이 많이 이루어져 전년대비 4.8% 감소한 것으로 조사됨. 지난달 조사치보다 1.6p 더 감소한 수치이며 지역별로는 주산지인 평창이 10.6%, 인제, 홍천, 횡성이 각각 10.2%, 1.0%, 1.7% 감소.

수미 8월 가격은 상승세 전망

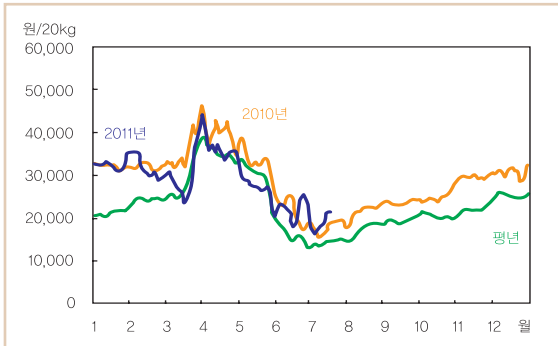
- 8월 출하량이 적고 고랭지감자 재배농가들이 전반적으로 출하를 늦추려는 경향이 있는 것으로 조사됨.
- 수미 8월 가락시장 도매가격은 출하량 감소로 전년 동월보다 17%, 평년 동월보다 49% 높은 상품 20kg당 2만 5,000원 내외의 상승세 전망.

가을감자 재배의향면적 전년대비 10.5% 증가 전망

- 논 소득기반 다양화 사업으로 인해 가을감자 재배의향면적은 전년대비 10.5% 증가할 것으로 전망됨. 지역별로는 경남이 73.9%로 상승폭이 가장 크며, 전남 56.0%, 전북 34.1% 순임. 반면, 주산지인 제주도의 경우 6.8% 감소할 것으로 조사되었는데 이는 지난 겨울 가격이 높았던 당근, 무 등으로 작목전환의향이 높기 때문임. 산지별 증감률이 크게 나타난 것은 가을감자의 재배면적이 크지 않아 조금만 증가해도 상승폭이 크게 나타남.

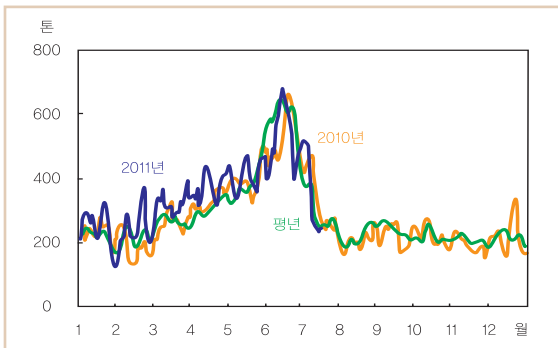
가격 동향 및 출하 전망

■ 수미 도매가격 동향 (상품)



주: 일별 가격은 5일 이동평균치임. 평년 가격은 2006~2010년의 일별 가격 중 최대, 최소를 뺀 평균임.
자료: 서울특별시 농수산물공사.

■ 가락시장 감자 반입 동향



주: 일별 반입량은 5일 이동평균치임. 평년 반입량은 2006~2010년의 일별 반입량 중 최대, 최소를 뺀 평균임.
자료: 서울특별시 농수산물공사.

■ 고랭지감자 산지별 출하면적 전년대비 증감률 단위: %

강릉	양구	인제	정선	평창	홍천	횡성
7.7	6.5	-6.7	1.3	-4.7	-3.2	-5.4

자료: 농업관측센터, 7월 11일 표본농가 및 지역모니터 조사치.

■ 고랭지감자 출하시기별 출하면적 전년대비 증감률 단위: %

출하시기	8월	9월	10월
출하면적	-1.0	-2.2	2.6

자료: 농업관측센터, 7월 11일 표본농가 및 지역모니터 조사치.

가격 동향 7월 도매가격 전년 동기보다 12.3% 낮은 수준

- 수미 7월 18일 현재 가락시장 평균도매가격은 상품 20kg당 1만 7,750원(중품 1만 3,433원/20kg)으로 전년 동기보다 4.4%(-1.2%)로 높은(낮은) 수준이었다.
- 강원도 준고랭지감자의 수확기인 6월 하순 집중호우로 인해 출하가 지연되어 강세를 보였으며, 7월 상순에 잠시 호우가 소강상태를 보이면서 출하가 집중되어 약세를 보였다. 하지만 다시 장마가 시작되면서 가격이 상승하였다.

출하 전망 수미 8월 출하예상량 전년 동월대비 11.7% 감소할 전망

- 고랭지감자와 저장 봄(노지)감자 출하량을 고려한 수미 8월 전체 출하량은 전년 동월보다 11.7% 감소할 전망이다.
- 강원도 지역의 고랭지감자 8월 출하량은 전년 동월보다 10.9% 감소할 전망이다. 이는 8월 출하면적이 1.0% 감소하고, 파종시기의 저온현상과 생육시기에 잦은 호우로 인해 단수가 전년대비 9.9% 감소할 것으로 조사되었다.
- 특히 일부 준고랭지 감자의 경우 수확시기에 계속된 호우로 인하여 수확이 이루어지지 못하고 일부 부패가 발생하였으며, 수확이 되었음에도 불구하고 출하과정에서도 부패가 빈번히 발생하는 것으로 조사되었다.
- 저장 봄(노지)감자 8월 출하량은 전년 동월보다 14.8% 감소할 전망이다. 7월 출하가 집중되면서 봄(노지)감자의 저장물량이 감소한 것으로 보인다.

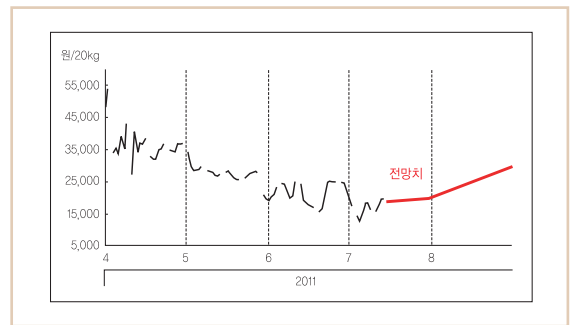
가격 전망 수미 8월 가격은 전년동월보다 높을 전망

- 8월 출하가 주로 이루어지는 강원지역의 생육기 저온현상과 과비대기에 집중호우 등으로 인해 생육이 부진한 상황이다. 고랭지감자 재배농가 조사 결과 전반적으로 출하를 늦추려는 경향이 있는 것으로 나타났다.
- 수미 8월 가락시장 도매가격은 출하량 감소로 전년 동월보다 17%, 평년 동월보다 49% 높은 상품 20kg당 2만 5,000원 내외가 될 것으로 전망된다. 8월 저장 품(노지)감자와 고랭지감자의 출하물량 모두 감소하여 상순가격은 2만원 수준에서 형성되어 하순에는 3만원 내외 수준까지 상승할 것으로 전망된다.
- 기상청은 7월 18일 충청이남 대부분 지역에 폭염 특보를 발효하였다. 이같은 고온현상은 감자생육에 있어서 악재로 작용할 가능성이 있다. 특히 6월 하순부터 7월 중순까지 계속된 강우로 인해 역병의 발병률이 높고, 고온으로 덩이줄기의 부패도 증가할 것으로 보인다. 기상상황에 따라 작황이 조사치인 9.9%보다 더 감소할 여지가 있으며 가격상승폭 또한 더 증가할 수 있다.

■ 수입동향

현재 수입쿼터 계획량은 총 2만 7,500톤으로 이중 1만 9,700톤은 가공용이며 6,000톤은 내수시장용으로 3월 말경 3,000톤의 수입권 공매가 이루어졌으나 입찰업체가 없었음. 현재 까지 공매계획은 없으나 시장상황에 따라 유동적으로 수입권 공매가 이루어질 수 있음.

■ 수미 8월 가격전망



자료: 농업관측센터 추정치.

■ 고랭지감자 8월 단수 전년대비 증감률

단위: %

강릉	양구	인제	정선	평창	홍천	횡성	전체
-15.0	-4.2	-10.0	-9.7	-9.9	-12.1	-13.3	-9.9

자료: 농업관측센터, 7월 11일 표본농가 및 지역 모니터 조사치.

■ 감자 도매가격 동향

단위: 원/20kg

구분		1월	2월	3월	4월	5월	6월	7월	8월	9월	10월	11월	12월
수미	2011	상품 32,451 중품 25,598	31,048 24,595	30,522 18,725	36,688 17,483	27,355 19,282	21,543 16,219	17,750 13,430					
	2010	상품 32,056 중품 27,552	32,013 27,639	35,973 26,161	39,929 28,382	33,733 28,010	21,746 16,188	17,884 14,049	21,807 16,949	23,664 19,814	24,902 21,434	29,705 24,343	30,605 23,377
	평년	상품 21,219 중품 16,391	24,358 19,915	28,861 19,253	35,496 25,970	30,453 24,337	15,564 12,767	14,316 11,907	17,156 13,581	19,312 14,894	20,401 15,624	21,983 15,903	25,218 17,803
대지	2011	상품 60,585 중품 31,948	52,566 27,109	42,705 23,476	36,378 21,007								
	2010	상품 53,477 중품 27,757	49,701 29,574	38,899 25,578	31,060 20,724	26,008 17,668	-	-	-	-	-	-	47,478 26,633
	평년	상품 35,982 중품 21,327	36,913 22,203	30,644 19,846	27,587 18,685	-	-	-	-	-	-	-	25,685 15,107

주: 2011년 7월 가격은 1~18일의 평균임. 평년 가격은 2006년~2010년까지 각 월의 최대, 최소를 뺀 평균임.

자료: 서울특별시 농수산물공사.



고랭지감자 재배면적은 4.8% 감소

산지 및 소비 동향

면적 동향 고랭지감자 재배면적은 4.8% 감소

- 금년 고랭지감자 재배면적은 고랭지채소류 가격이 좋아 작목전환이 많이 이루어져 전년대비 4.8% 감소하였다. 지역별로는 주산지인 평창이 10.6%, 인제, 홍천, 횡성이 각각 10.2%, 1.0%, 1.7% 감소한 것으로 조사되었다.

■ 고랭지감자 재배면적 전년대비 증감률 단위: %

구분	강릉	양구	인제	정선	평창	홍천	횡성	전체
6월10일	7.3	7.7	-8.8	2.9	-7.3	-1.0	-1.9	-3.2
7월11일	7.3	10.3	-10.2	2.9	-10.6	-1.0	-1.7	-4.8

자료: 농업관측센터, 7월 11일 표본농가 및 지역모니터 조사치

소비 소비동향

- 농업관측센터 소비자패널 조사결과, 2011년 8월 소비의향지수는 88.0로 전월 105.0보다 17p 낮게 나타났다. 8월 휴가철과 방학시즌으로 인해 감자의 수요가 감소한 것으로 보인다.

■ 가을감자 재배의향면적 10.5% 증가 전망

- 논 소득기반 다양화 사업으로 인해 올해 가을감자 재배의향면적은 10.5% 증가할 것으로 전망된다. 지역별로는 경남이 73.9%로 상승폭이 가장 컸으며 전남 56.0%, 전북 34.1% 순인 것으로 나타났다. 산지별 증감률이 크게 나타난것은 가을감자의 재배면적이 크지 않아 조금만 증가하여도 상승폭이 크게 나타난다.
- 주산지인 제주도의 경우 6.8% 감소하는 것으로 조사되었는데 감자가격 하락에 대한 불안심리로 당근, 무 등의 작목전환이 많이 이루어지는 것으로 조사되었다.

■ 가을감자 재배의향면적 전년대비 증감률 단위: %

전북	전남	경남	제주	전체
34.1	56.0	73.9	-6.8	10.5

자료: 농업관측센터, 7월 11일 표본농가 및 지역모니터 조사치

■ 8월 전망

- 7월 하순 : 기온은 평년(24~27℃)보다 높으며, 강수량은 평년(51~135mm)과 비슷하겠음.
- 8월 상순 : 기온은 평년(25~28℃)보다 높으며, 강수량은 평년(47~139mm)과 비슷하겠음.
- 8월 중순 : 기온은 평년(24~27℃)보다 높으며, 강수량은 평년(61~129mm)과 비슷하겠음.

기상청(www.kma.go.kr), 2011년 7월 5일 발표

8월 기상

감자관측 9월호 예고(예정 일자: 2011. 8. 22)

- 품 목 : 수미
- 내 용 : 가격 동향, 수급동향 및 가격전망, 소비 동향
- 기상예보 : 9월 기상

「감자 관측보」는 인터넷(<http://www.krei.re.kr>, <http://aglook.krei.re.kr>)을 통해서도 보실 수 있습니다. 「감자 관측보」와 관련하여 의견이 있으신 분은 한국농촌경제연구원 인터넷 홈페이지「질의응답」의 「글쓰기」를 이용하여 의견을 보내 주시기 바랍니다.

인터넷 홈페이지 ☎ <http://www.krei.re.kr> ☎ 02) 3299-4127 FAX: 02) 965-4395
<http://www.mifaff.go.kr> ☎ 02) 500-1673 FAX: 02) 507-3961

담당자: 한석호(모형·곡물팀장), 김대석(감자), 서은희(DB/그래픽)

이 농업관측(감자)은 농림수산식품부 지원으로 한국농촌경제연구원 농업관측센터에서 농업인들의 재배의향, 작황 등 각종 통계자료를 수집·분석한 후, 농업 및 통계 전문가들의 자문을 받아 작성한 것입니다. 감자 관측은 매월 20일에 발표됩니다. 전망 결과는 앞으로 기상 및 수급여건의 변동에 따라 달라질 수 있습니다.