



## 중국 마늘 가격 하락으로 마늘 수입 크게 증가할 듯

### 양파 생산량, 저장입고량 작년대비 6%, 16% 증가

- 금년산 양파 중만생종 생산량 작년보다 4% 늘어난 사상 최대
- 생산량 증가로 양파 입고(희망)량은 작년보다 16% 늘어난 66만톤 전망
- 7~8월 도매가격은 상품 20kg당 1만 3천원 ~ 1만 5천으로 평년 수준일 듯
- 입고(희망)량 증가에 따라 9월 이후 양파 가격 상승폭 작을 전망

### 마늘 7월 입고희망가격 2,900원/kg으로 작년보다 30% 하락

- 금년산 마늘 생산량은 29만 1천톤으로 작년보다 7% 증가 전망
- 마늘 가격 상승으로 저장 수요 감소하면서 입고(희망)량은 작년보다 4% 감소할 듯
- 중국마늘 민간수입가능가격 2,800~2,900원/kg으로 국내산보다 34% 낮아 수입 증가 전망
- 민간 수입 증가로 7월 저장업체 입고희망가격 2,900원/kg으로 작년보다 30% 하락 전망
- 7월 마늘 도매가격은 국내 생산량과 수입량 증가로 작년과 전월보다 하락 전망

### 건고추 논농업 다양화 사업으로 재배면적 작년 수준 전망

- 2010년산 건고추 재고량은 생산량 감소로 작년보다 9% 적은 수준
- 논농업 다양화 사업으로 신규 재배면적이 추가되면서 고추재배면적 작년 수준 전망

### 대파 여름대파 출하량 늘면서 7~8월 가격 약세 지속 전망

- 7~8월 여름대파 출하량 작년보다 19% 증가로 가격 약세는 당분간 지속될 듯
- 논농업 다양화 사업으로 가을·겨울대파 재배면적 각각 4%, 16% 증가 전망

### 쪽파 7월 출하량 감소로 전월대비 강세 전망

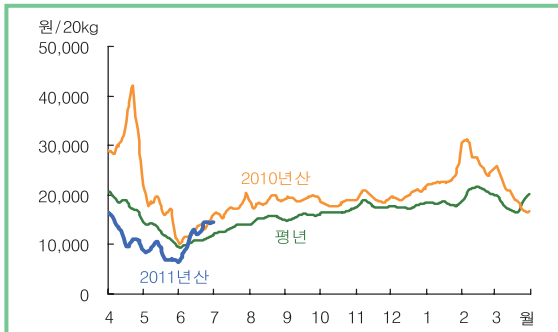
- 7월 출하면적은 종구비 상승으로 작년보다 적고 습해로 인해 작황도 낮은 수준
- 출하량 감소로 7월 도매가격은 전월대비 강세 전망

### 풋고추 7월 정식의향면적 작년대비 3% 감소

- 7월 일반 풋고추 가격은 전월대비 약상승 전망. 7월 정식의향면적은 감소 전망.
- 7월 청양계 풋고추 가격은 전월대비 약세 전망. 7월 정식의향면적은 감소 전망.

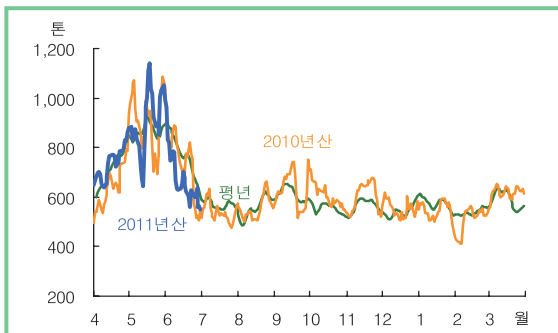
# 양파

## ■ 양파 도매가격 동향 (상품)



주: 일별가격은 5일 이동평균치임. 평년가격은 2006년 4월~2011년 3월의 일별 가격 중 최대, 최소를 뺀 평균임.  
자료: 서울특별시 농수산물공사.

## ■ 양파 반입량 동향



주: 일별 반입량은 5일 이동평균치임. 평년 반입량은 2006년 4월~2011년 3월의 일별 반입량 중 최대, 최소를 뺀 평균임.  
자료: 서울특별시 농수산물공사.

## 산지 동향

- 6월 초순까지 가격 약세로 산지 거래가 저조하였으나 이후 가격이 상승세로 전환되면서 거래가 활발해져 산지 거래가격도 전월보다 20% 이상 상승한 20kg당 10,000원 내외에 거래되는 것으로 조사되었다.
- 1~2월 한파와 구비대기 후반 기상 악화로 상품 출현율이 떨어지자 상품 위주의 저장 물량 확보를 위한 거래가 활발한 것으로 조사되었다.
- 중만생종 포전거래 부진과 향후 가격 상승을 기대하는 심리로 인해 농가의 양파 가저장물량은 작년보다 많은 것으로 나타났다.

## 가격 동향 6월 가격 평년보다 상승

- 양파 6월 상품 20kg당 가락시장 도매가격은 상승 8,550원 (중품 7,390원)에서 중순 12,680원(중품 10,540원), 하순 14,480원(중품 11,540원)으로 상승하였다.
- 이는 구비대기 후반 기상 여건 악화(고온과 가뭄 등)와 이른 장마로 수확시기가 앞당겨져 중만생종 단수가 예상보다 감소하였기 때문이다.
- 6월 평균 도매가격은 상품 20kg당 11,870원(중품 9,800원)으로 전월과 평년 동월보다 각각 44%, 12% 높았으나 작년 동월보다 7% 낮은 수준이었다.

## 생산 동향 중만생종 양파 작황 부진으로 상품 출현율 적어

- 금년 중만생종 양파의 수확 시기는 생육 지연으로 평년보다 1주일 이상 지연될 것으로 전망되었으나, 이른 장마 예보로 평년과 비슷하거나 다소 늦게 수확된 것으로 조사되었다.
- 구비대기 초·중반 기상 호전으로 작황이 좋을 것으로 예상하였으나, 1~2월 한파로 인한 생육 부진과 구비대기 후반에 고온과 가뭄 등으로 작황이 평년보다 부진하고, 상품 출현율도 적은 것으로 조사되었다.
- 중만생종 양파 수확은 6월 말 현재 90% 이상 마무리되었으며, 7월 초순 이전에 완료될 것으로 보인다.

# 중만생종 양파 생산량 작년보다 4% 늘어나 사상 최대될 듯

## 생산 전망

### 중만생종 양파 생산량 작년대비 4% 증가

- 통계청 조사결과(4.29), 금년산 양파 재배면적은 작년보다 4% 증가한 2만 2,968ha로 확정 발표되었다. 품종별로는 조생종(2,653ha), 중만생종(20,315ha)이 각각 4% 증가하였다.
- 2011년산 양파 10a당 수확량은 작년보다 3% 증가한 6,536kg으로 조사되었다. 품종별로는 조생종이 작년보다 19% 증가한 6,770kg, 중만생종은 1% 증가한 6,505kg으로 조사되었다.
- 중만생종 주산지인 전남이 2% 증가하였으나, 경남은 구비대기 후반 작황이 부진하였을 뿐만 아니라 일부 지역에서 강풍으로 인한 도복으로 작년보다 4% 감소한 것으로 조사되었다.
- 구비대기 후반 기상 여건 악화(가뭄과 고온 등) 및 이른 장마로 수확시기가 예상보다 앞당겨짐에 따라 6월 관측월보 조사치(4.7% 증가)보다 4.2%p 감소한 것으로 나타나 2011년산 중만생종 양파 10a당 수확량은 작년보다 1% 증가하나 평년보다는 3% 감소한 것으로 조사되었다.
- 금년산 양파 추정 생산량은 150만 1천 톤으로 작년과 평년보다 각각 6%, 31% 증가할 것으로 전망된다. 품종별로는 작년보다 조생종(18만 톤)이 23%, 중만생종(132만 2천 톤)이 4% 늘어날 것으로 전망된다.

### ■ 2011년산 중만생종 양파 10a당 예상 수확량 작년대비 증감률

단위: %

조사시기	전북	전남	경북	경남	제주	전체
6. 20	1.9	1.8	2.2	-4.2	5.5	0.5
5. 20	4.6	6.4	2.2	2.3	6.3	4.7

자료: 농업관측센터, 표본농가 및 지역모니터 조사치.

### ■ 2011년산 양파 추정 생산량

구분	면적 (ha)	단수 (kg/10a)	생산량 (만톤)	증가율(%)	
				작년 대비	평년 대비
조생종	2,653	6,770	18.0	23.4	14.8
중만생종	20,315	6,505	132.2	4.4	33.6
전체	22,968	6,536	150.1	6.3	31.1

주: 재배면적은 통계청 확정치(4월 29일),  
자료: 농업관측센터, 6월 20일 표본농가 및 지역모니터 조사치.

### 저장업체 입고 희망량은 작년보다 16% 증가

- 금년 양파 입고 계획량은 작년보다 16% 증가한 66만 4천 톤으로 조사되었다. 이는 생산량 증가에 따른 산지가격 하락과 마늘 산지가격 상승으로 인해 양파의 저장 수요가 늘어났고 신규 저온 창고도 늘어났기 때문이다.
- 6월 20일까지 입고량은 38만 6천 톤으로 작년보다 14% 많았으나, 입고 진행율은 작년(59%)과 비슷한 것으로 조사되었다.
- 저장 수요가 늘어남에 따라 6월 말 양파의 kg당 평균 입고가격은 504원으로 작년보다 11% 높았으나, 향후 입고 희망가격은 작년보다 19% 낮은 533원으로 조사되어 향후 입고가격의 상승폭 크지 않을 것으로 나타났다.

### ■ 저장업체 2011년산 양파 입고 상황

단위: 톤, 원/kg

연산	현재 입고량	입고 (희망)량	입고(희망)가격	
			입고된 양파가격	향후 입고 (희망)가격
2011	385,835	664,198	504	533
2010	337,314	573,831	453	658
증감률 (%)	14.4	15.7	11.3	-19.1

자료: 농업관측센터, 6월 20일 저장업체 조사치.

### 수출입 전망

- 6월 1~25일 양파 수입량은 건조양파 19톤, 냉동양파 182톤이며 이를 신선양파로 환산할 경우 462톤으로 작년 동기(599톤)보다 23% 감소하였다. 이는 금년 국내산 양파 수확기 가격이 작년보다 낮았기 때문이다.
- 6월 말 중국 양파 산지가격은 산동지역의 생산량 증가로 전월보다 20% 낮은 톤당 110달러(700위안)에 거래되고 있는 것으로 조사되었다.
- 6월 말 중국산 신선양파 20kg당 국내 수입 가능가격은 중국 산지가격 하락세로 전월보다 12% 낮은 1만 5천 원으로 추정되어 6월 국내산 가격보다 높다.
- 7월 수입량은 국내산 가격대비 중국산 가격이 높아 전월(500톤 내외)과 비슷할 것으로 전망되나, 중국 산지가격 하락세가 지속될 경우 수입량은 전망치보다 늘어날 가능성이 있다.

### ■ 양파 수입량

단위: 톤

구분	2009년산	2010년산	2011년산	'10~'11 감소율(%)
4-5월	3,280	9,270	3,029	-67.3
6월	1,058	669	462	-30.9
7~3월	17,432	39,098	-	
계	21,770	49,036	3,491	-92.9

주1: 2011년 6월 수입량은 1~25일까지의 실적임.

2: 냉동양파, 건조양파, 초산조제양파는 수율을 적용하여 신선·냉장양파로 환산한 물량임.

자료: 관세청.

### 가격 전망 7월 도매가격 평년과 비슷할 듯

- 7월 양파 가격은 중만생종 생산량이 작년보다 늘어 작년보다 낮을 전망이다. 그러나, 산지가격(입고가격)이 전월대비 소폭 상승할 것으로 예측되어 전월에 이어 상승세는 지속될 전망이다.
- 7월 가락시장 도매가격은 상품 20kg당 1만 3천 원 내외로 작년보다 26% 낮으나, 평년과 비슷할 것으로 전망된다.
- 그러나, 주산지인 전남 지역에 비가 잦을 경우 산지 출하량 감소로 전망 가격보다 다소 높게 형성될 가능성이 있다.

### 중기선행관측 수확기 이후(9월 이후) 가격 하락 가능성

- 8월 가락시장 도매가격은 상품 20kg당 1만 4천~1만 5천 원으로 평년과 비슷한 수준으로 전망되며, 마늘 저장 수요에 따라 가격은 다소 변동될 것으로 보인다.
- 금년산 양파 생산량과 저장의향량이 많아 저장양파가 본격적으로 출하되는 9월 이후 가격 상승은 크지 않을 것으로 전망된다. 특히 중국산 양파 생산량 증가로 수입 가능가격이 낮아져 가격은 하락할 가능성이 있다.

### ■ 양파 도매가격 동향

단위: 원/20kg

연산		4월	5월	6월	7월	8월	9월	10월	11월	12월	1월	2월	3월
2011	상품	12,084	8,241	11,873									
	중품	9,526	7,166	9,796									
2010	상품	32,613	16,974	12,791	17,468	18,579	19,277	18,282	19,538	20,127	22,860	27,084	20,615
	중품	24,075	12,922	10,853	14,087	15,951	16,565	15,956	17,040	16,957	21,134	24,544	17,799
평년	상품	18,220	12,660	10,624	13,287	15,253	15,653	16,647	17,979	17,709	18,447	21,075	18,572
	중품	15,393	10,840	8,978	11,013	13,393	14,113	14,965	16,207	15,546	16,700	18,575	15,426

주: 평년 가격은 2006년 4월~2011년 3월의 최대, 최소를 뺀 연산 기준 평균임.

자료: 서울특별시 농수산물공사.



# 대파

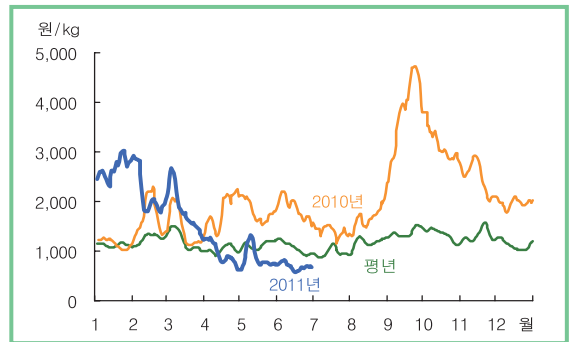
## 가격 동향 6월 도매가격 전월대비 약세

- 대파 6월 가락시장 도매가격은 상품 kg당 6월 1일 700원(중품 610원)에서 6일 1,080원(중품 960원)으로 상승하였으나 30일 620원(중품 510원)으로 하락하였다.
- 평균도매가격은 690원(중품 590원)으로 작년대비 63%, 평년보다 35%, 전월(870원)보다는 21% 하락하였다.
- 이는 주산지인 경기도의 6월 기온이 작년보다 1℃ 낮았고, 중순까지 강우일수가 작년 동기(9일)보다 적은 2일에 그쳤기 때문이다. 따라서 상품성이 낮은 대파 출하량이 증가하면서 가격은 약세가 지속되었다.

## 출하 전망 7~8월 출하량 작년보다 19% 증가

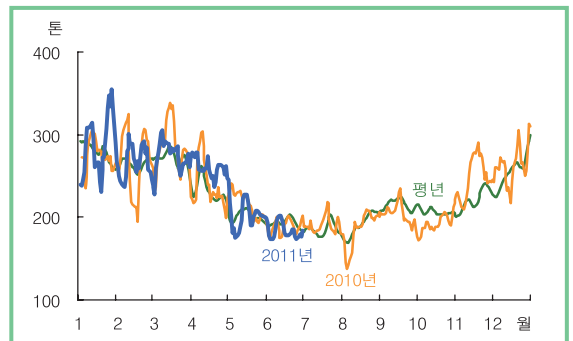
- 대파 7~8월 출하량은 여름대파 재배면적과 단수 증가로 작년 동기보다 19% 증가할 것으로 전망된다.
- 7~8월 대파 출하면적은 7% 증가할 것으로 조사되었다. 지역별로는 주 출하지역인 경기·강원이 8% 증가하여 전월 조사치(12% 증가)보다 증가폭이 감소할 것으로 전망된다.
- 경기지역의 경우 이천, 여주, 안성의 출하면적 증가가 큰 반면, 남양주, 포천, 고양은 작년과 비슷한 것으로 나타났다.

## 대파 도매가격 동향(상품)



주: 일별가격은 5일 이동평균치임. 평년은 2006년 1월~2010년 12월의 일별 가격 중 최대, 최소를 뺀 평균임.  
자료: 서울특별시 농수산물공사.

## 대파 반입량 동향



주: 일별 반입량은 5일 이동평균치임. 평년 반입량은 2006~2010년의 일별 반입량 중 최대, 최소를 뺀 평균임.  
자료: 서울특별시 농수산물공사.

## 대파 7~8월 출하량 작년대비 증가율

단위: %

구분	경기 강원	충청	전북	경북	부산 경남	전체
출하면적	7.9	6.8	12.7	2.0	5.2	7.4
단수	15.8	1.0	6.9	4.4	8.0	11.2
출하량	23.7	7.8	19.6	6.4	13.2	18.6

자료: 농업관측센터, 6월 20일 표본농가 조사치.

## 경기도 6월 기상 상황

구분	평균기온 (℃)	강우일수(일)			
		상순	중순	하순	계
금년	21.7	2	-	8	10
작년	22.7	1	8	6	15

자료: 기상청.

### ■ 대파 수입실적

단위: 톤

	1~4월	5월	6월	7~12월	전체
2011	22,838	2,318	1,830		26,986
2010	7,275	1,622	2,902	17,142	28,941

주1: 2011년 6월 수입량은 1~25일까지의 실적임.

2: 수입량은 신선대파와 건조대파를 신선대파로 환산한 물량을 합한 수치임.

자료: 관세청.

### 6월에도 포전거래 관망세

- 7월 주출하 지역은 경기와 충청 지역으로 7월 상순까지 경기 포천과 남양주의 하우스대파 출하는 마무리 될 것으로 예상되며 이후부터는 노지대파가 본격적으로 출하될 것으로 전망된다.
- 대파 가격하락에 따라 여름대파 포전거래는 전월에 이어 매우 미미한 것으로 나타났다.

### 태풍 '메아리' 피해 적어

- 6월 말에 발생한 태풍(메아리)으로 인해 진도, 신안, 영광 등 겨울대파 주산지에는 일부 침수가 있었으나 초기 작황은 매우 양호한 것으로 나타났다.
- 7월 출하지역인 경기의 경우 남양주를 중심으로 5~10% 내외 피해가 발생하였으나 강우일수가 길어지지 않을 경우, 기존의 작황으로 회복될 전망이다.

- 7~8월에 출하될 대파의 예상단수는 대파 생육에 적합한 날씨가 지속되어 작황이 나빴던 작년 동기보다 11% 증가할 것으로 조사되었다. 주 출하지역인 경기·강원의 경우 16% 증가할 것으로 조사되어 전월 조사치(14% 증가)보다 생육 상황이 호전된 것으로 나타났다.

### 수입 전망 6월 신선대파 수입 거의 없어

- 6월 신선대파 수입량은 16톤으로 3월(7천 여톤)과 4월(1천 여톤)에 비해 큰 폭으로 감소하였다. 이는 중국산 대파 산지가격이 낮았음에도 국내 대파 가격이 크게 낮아 대파 수입이 이루어지지 않았기 때문이다.
- 건조대파 수입은 127톤이었으며 신선대파와 건조대파를 신선대파로 환산한 6월 대파 수입량은 1,830톤으로 작년(2,900톤)보다 37% 적었다.
- 중국 신선대파 6월 산지가격은 kg당 1.1위안(0.14달러)으로 작년 동월보다 20% 하락하였으나 국내산 대파 가격도 낮아 7월 수입량은 전월과 비슷한 20톤 내외가 될 것으로 전망된다.

### 가격 전망 7~8월 도매가격 약세 지속

- 국내산 대파 가격 하락으로 수입이 적을 것으로 보여 7월 대파 가격은 국내 출하량에 따라 결정될 것으로 예상된다.

# 수도작 대체 면적 많아 가을 · 겨울 대파 재배면적 증가 전망

- 따라서 7~8월 가락시장 도매가격은 출하량 증가로 작년과 평년보다 낮은 약세가 지속될 것으로 전망된다. 그러나 7월 상 · 중순 강우량이 평년보다 많을 것으로 예상됨에 따라 가격은 평년보다 높아질 가능성도 있다.

## 중기선행관측 가을 · 겨울 대파 면적 증가 전망

- 가을 · 겨울대파 재배의향면적은 작년보다 증가할 것으로 조사되었다. 이는 논농업다양화 사업에 따라 수도권에서 대파로 전환된 신규 면적이 추가되었기 때문이다.
- 수도권에서 대파로 전환된 면적의 실제 이행 여부에 따라 가을대파는 작년보다 4~9%, 겨울대파는 12~16% 증가할 전망이다.
- 전남지역 겨울대파는 진도(13~20%)의 재배면적 증가폭이 영광(8~12%)과 신안(10~14%)보다 높은 것으로 나타났다.
- 6월의 겨울대파 포전거래는 일부 이루어졌으며 거래가격은 3.3㎡당 4,000~5,000원으로 작년(1만원~1만 5천원)보다 크게 하락한 것으로 조사되었다.

## ■ 가을대파 재배의향면적 작년 대비 증감률

단위: %

구분	충청	전북	경북	경남	전체
시나리오1	-6.4	18.2	14.2	9.6	8.6
시나리오2	-8.0	12.4	5.9	6.9	3.6

주1: 시나리오 1 은 논농업다양화사업으로 수도권에서 대파 재배를 신청한 농가가 100% 대파 재배를 이행하였을 경우임.

2: 시나리오 2는 신청면적 중 70%를 이행하였을 경우임.

자료: 농업관측센터 6월 20일 표본농가 조사치와 논농업다양화 사업에 따른 지역별 대파 추가면적을 합산한 추정치임.

## ■ 겨울대파 재배의향면적 작년 대비 증가율

단위: %

	전남	부산 · 경남	전체
시나리오1	18.5	9.6	16.4
시나리오2	13.8	6.9	12.2

주1: 시나리오 1 은 논농업다양화사업으로 수도권에서 대파 재배를 신청한 농가가 100% 대파 재배를 이행하였을 경우임.

2: 시나리오 2는 신청면적 중 70%를 이행하였을 경우임.

자료: 농업관측센터 6월 20일 표본농가 조사치와 논농업다양화 사업에 따른 지역별 대파 추가면적을 합산한 추정치임.

## 포전 방제로 병해 발생 억제해야

- 기상청 예보 결과, 6월 하순 태풍 '메아리' 발생 이후 해수면 온도 상승으로 강우량이 증가할 것으로 예상된다.
- 따라서 장마 이후 고온에 대비하여 철저한 방제가 필요할 것으로 보인다.

## ■ 대파 도매가격 동향

단위: 원/kg

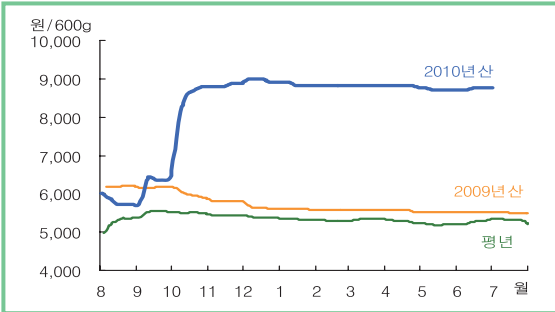
구분		1월	2월	3월	4월	5월	6월	7월	8월	9월	10월	11월	12월
2011	상품	2,649	2,110	1,856	955	868	687						
	중품	2,421	1,880	1,557	804	707	586						
2010	상품	1,142	1,638	1,472	1,791	1,801	1,876	1,393	1,663	3,681	3,191	2,503	1,971
	중품	1,027	1,468	1,257	1,568	1,555	1,704	1,159	1,464	3,179	2,630	2,030	1,739
평년	상품	1,133	1,256	1,241	1,096	1,116	1,062	965	1,173	1,356	1,318	1,291	1,122
	중품	1,005	1,106	1,066	937	952	960	807	1,020	1,144	1,090	1,093	931

주: 평년 가격은 2006년 1월~2010년 12월의 최대, 최소를 뺀 연산 기준 평균임.

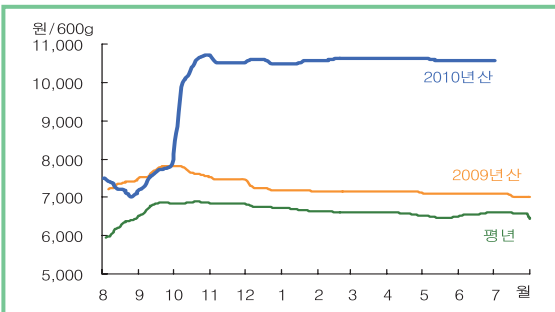
자료: 서울특별시 농수산물공사.

# 건고추

## ■ 화건 도매가격 동향 (상품)



## ■ 양건 도매가격 동향 (상품)



주: 일별 가격은 5일 이동평균치임. 평년 가격은 2005년 8월 ~2010년 7월의 일별 가격 중 최대, 최소를 뺀 평균임. 8월 가격은 햇 건고추 가격 기준임.

자료: 농수산물유통공사.

## 제 5호 태풍 '메아리' 관련 주산지상황

- 태풍으로 인해 일부 주산지에서 도복피해가 있었으나, 수확기까지 복구 가능한 상황인 것으로 조사되었다.
- 한편, 6월말부터 시작된 장마로 가뭄이 어느 정도 해갈된 것으로 조사되었으나, 6월말 이후 강수량이 작년과 평년보다 많을 것으로 예보되어 오랜 기간 지속적으로 비가 내린다면 향후 탄저병 발생 등 수확량이 감소할 가능성이 있다.

## 건고추 6월 도매가격은 전월과 비슷한 수준

- 건고추 화건 6월 상품 600g당 5대 도매시장 평균 도매 가격은 수입량이 증가하였으나, 재고량이 적어 화건은 8,740원(중품 8,180원), 양건은 1만 580원(중품 1만 20원)으로 평년보다 높았으나 전월과는 비슷한 수준이었다.

## 재고량 작년 동기보다 9% 감소

- 6월말 재고량은 작년 동기보다 9% 적은 2만 2,340톤으로 추정된다.

## 국내가격 높아 7월 수입량 작년보다 많을 전망

- 6월 1~25일 건고추 전체 수입은 작년 동기보다 22% 증가한 6,650톤이었다. 이 중 건고추와 고춧가루 형태의 수입량은 295톤으로 작년 동기보다 72% 적었으나, 냉동고추 등의 고추 관련품목 수입량을 건고추로 환산한 중량은 작년 동기보다 44% 늘어난 6,360톤이었다.
- 6월말 중국 건고추 산지 거래가격(산동성 청도 기준)은 중국내 재고량이 적어 작년 동월보다 36% 높은 톤당 1만 5,000위안(2,316달러)으로 전월에 이어 강세가 지속되었다. 민간수입가능가격은 600g당 5,900원, 도매가격은 6,500원으로 작년 동월보다 각각 9% 높은 것으로 추정된다.
- 6월말 냉동고추 민간수입가능가격은 600g당 660원, 가공 후 국내 판매원가는 4,600원으로 작년 동월보다 각각 15%, 12% 낮은 것으로 추정된다.
- 7월 건고추 전체 수입량은 국내가격 강세로 작년 동월보다 22% 증가한 7,000톤 내외가 될 것으로 전망된다.

## ■ 건고추 공급량 추정 (6월말 기준)

단위: 톤

연산	생산량 (A)	8~6월 수입량 (B)	공급량 (C=A+B)	8~6월 소비량 (D)	6월말 재고량 (C-D)
2010	95,391	92,435	187,826	165,485	22,341
2009	117,324	73,153	190,477	165,970	24,507
증감률(%)	-18.7	26.4	-1.4	-0.3	-8.8

자료: 농업관측센터 추정치.



# 7월 가격 전월대비 포함세 전망

## 농업 다양화 사업에 의한 고추 신청면적은 약 3,000ha

- 2011년산 고추 재배면적은 농촌 고령화에 따른 노동력 부족으로 2010년산보다 6% 감소할 것으로 전망된다.
- 그러나 농업 다양화사업에 의한 고추 신청면적인 약 3,000ha가 100% 이행될 경우 전년산보다 1% 증가하나 70% 이행될 경우 1% 감소할 것으로 전망된다.

### ■ 금년산 건고추 재배면적 작년대비 증감률

단위: %

#### 1) 신청면적을 고려하지 않았을 경우

경기	강원	충북	충남	전북	전남	경북	경남	전체
-8.7	-7.1	-4.1	-2.0	-6.3	-5.0	-8.5	-7.2	-6.3

#### 2) 시나리오 I : 신청면적 100% 이행시

경기	강원	충북	충남	전북	전남	경북	경남	전체
-6.9	-5.2	-0.6	4.6	6.9	4.7	-3.5	13.0	0.8

#### 3) 시나리오 II : 신청면적 70% 이행시

경기	강원	충북	충남	전북	전남	경북	경남	전체
-7.4	-5.8	-1.6	2.6	2.9	1.8	-5.0	6.9	-1.3

자료: 농업관측센터, 6월 20일 표본농가 및 모니터 조사치에 농업 다양화 사업에 따른 신청면적을 고려한 추정치.

## 7월 건고추(화건) 가격 전월과 비슷할 듯

- 7월 건고추(화건) 상품 600g당 도매가격은 수입이 증가할 것으로 예상되나, 재고량이 적어 전월과 비슷한 8,700원으로 전망된다.

### 2011년산 고추 작황은 작년보다 양호

- 농촌진흥청 조사(6.16)결과, 금년 건고추 생육은 키가 작년보다 0.8cm 크고 포기당 착과수는 5.1개로 작년보다 0.9개 많아 작년보다 양호한 것으로 나타났다.
- 역병, 탄저병, 담배나방 발생은 현재까지 미미하고, 총체벌레 발생이 작년과 평년보다 증가하였다.

### ■ 건고추 생육상황

구분	3.3m <sup>2</sup> 당 포기수 (포기)	키 (cm)	포기당 착과수 (개)
금년	10.5	62.0	5.1
작년	10.7	61.2	4.2
평년	10.6	62.3	5.2
증감률 (%)	작년대비	-0.2	0.8
	평년대비	-0.1	-0.3

자료: 농촌진흥청, 6월 16일 조사치.

## ■ 건고추 수입실적<sup>1)</sup>

단위: 톤

연산	8월	9월	10월	11월	12월	1월	2월	3월	4월	5월	6월	7월	합계
2010	7,109	5,260	7,727	12,265	9,897	9,092	6,845	9,273	10,204	6,910	6,653 <sup>2)</sup>		92,435
2009	5,343	5,791	7,086	6,868	7,714	6,784	7,653	6,862	5,816	7,784	6,558	5,728	79,987

주1: 기타소스·혼합조미료, 냉동고추, 고춧장, 고춧가루와 김치에 포함되어 있는 고춧가루를 수율을 적용하여 건고추로 환산한 중량과 건고추 수입량을 합한 수치이며, 휴대품 반입량은 포함시키지 않음.

주2: 2011년 6월 수입량은 1~25일까지의 실적임.

자료: 관세청.

## ■ 건고추 도매가격 동향(화건)

단위: 원/600g

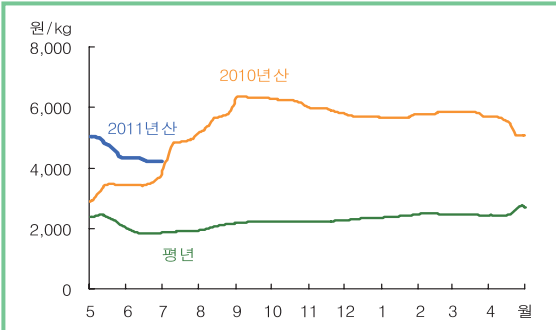
연산		8월	9월	10월	11월	12월	1월	2월	3월	4월	5월	6월	7월
2010	상품	5,807	6,224	8,350	8,818	8,958	8,855	8,820	8,820	8,811	8,712	8,740	
	중품	5,259	5,711	7,851	8,308	8,402	8,196	8,188	8,260	8,251	8,152	8,180	
2009	상품	6,198	6,168	5,999	5,805	5,648	5,597	5,580	5,580	5,570	5,520	5,520	5,508
	중품	5,798	5,788	5,598	5,366	5,189	5,117	5,100	5,100	5,090	5,040	5,040	5,040
평년	상품	5,385	5,503	5,503	5,447	5,388	5,335	5,303	5,334	5,280	5,201	5,265	5,320
	중품	5,003	5,101	5,060	4,987	4,926	4,880	4,868	4,868	4,824	4,758	4,822	4,880

주: 평년 가격은 2005년 8월~2010년 7월의 최대, 최소를 뺀 연산 기준 평균임. 8월 가격은 핫 건고추 가격 기준임.

자료: 농수산물유통공사.

# 마늘

## ■ 난지형 마늘 도매가격 동향 (상품)



주: 일별가격은 5일 이동평균치임, 평년가격은 2006년 5월~2011년 4월의 일별 가격 중 최대, 최소를 뺀 평균임.

자료: 농수산물유통공사.

## ■ 2011년산 마늘 10a당 예상수확량 작년대비 증감률

단위: %

구분	충북	충남	전북	전남	경북	경남	제주	전체
한지	-5.4	-2.3	-5.4	-	-0.5	-	-	-1.9
난지	-	-1.3	-2.0	0.4	-0.3	-1.2	9.3	1.1
전체	-5.4	-1.8	-2.5	0.4	-0.4	-1.2	9.3	0.4

자료: 농업관측센터, 6월 20일 지역모니터 조사치.

## ■ 2011년산 마늘 추정 생산량

구분	재배 면적 (ha)	단수 (kg/10a)	생산량 (천 톤)	증감률(%)	
				작년 대비	평년 대비
한지	5,537	822	45.5	13.0	-6.5
난지	18,498	1,329	245.8	6.3	-17.2
전체	24,035	1,217	291.3	7.3	-15.7

주: 재배면적은 통계청 확정치(4.29).

자료: 농업관측센터, 6월 20일 지역모니터 조사치.

## 6월 수입 동향

- 6월 수입량(6.25일 기준)은 냉동마늘 2,322톤, 초산조제마늘 232톤, 건조마늘 55톤이며, 신선마늘로 환산할 경우 3,225톤으로 작년 동기(1,070톤)보다 201%, 전월대비 7% 증가한 수준이다.

## 6월 가격 전월 대비 약세

- 난지형 마늘 6월 5대 도매시장 평균 도매가격은 4,270원(중품 3,710원), 간마늘은 5,870원(중품 5,120원)으로 평년 동월보다 각각 129%, 80%, 작년 동월보다 각각 22%, 8% 높으나, 전월대비 각각 9%, 10% 낮은 수준이다.
- 생산량 증가에도 불구하고 6월 난지형 마늘 가격이 작년보다 높았던 것은 소비자의 국내산 선호에 의한 주대마늘 가격 강세와 햇마늘의 출하시기가 지연되었기 때문이다.
- 한지형 마늘 6월 가락시장 평균 도매가격은 평년 동월보다 98% 높은 6,300원(중품 5,250원)이지만, 전월대비 약보합세를 보였다.

## 2011년산 생산량 작년보다 7% 증가한 29만 톤 예상

- 6.20일 예상 단수 조사결과, 올해 초 한파 피해로 생육이 부진하였고, 구비대기에 기상 악화와 장마를 예상한 조기 수확으로 5.20일 조사치(4.5% 증가)보다 4.1%p 감소한 0.4% 증가로 조사되었다.
- 재배면적(24,035ha)에 예상 단수(1,217kg/10a)를 적용한 2011년산 마늘 생산량은 작년보다 7% 증가한 29만 톤으로 전망된다.

## 7월 마늘 민간 수입량 전월 대비 증가할 전망

- 현재 정부비축물량은 4,535톤, 발주가능물량은 13,067톤이며 햇마늘 위주로 8월부터 방출할 계획을 가지고 있다.
- 2011년산 중국 마늘 생산량이 전년보다 약 30% 늘어나 중국 신선통마늘 산지거래가격은 톤당 400달러(6.24일 기준)로 작년 대비 74% 하락하였다.

# 민간 수입 증가로 7월 가격 전월대비 약세 전망

- 6월 말 민간수입가능가격은 2,800~2,900원/kg으로 작년 동월(9,260원/kg)보다 69%, 현재 국내가격(4,230원/kg)보다 33% 낮은 것으로 추정된다. 따라서 7월 민간 수입량은 냉동마늘과 초산조제마늘 이외에도 신선마늘의 수입이 증가하여 작년 동월보다 74% 증가한 7천 톤 내외가 될 것으로 추정된다.

## 7월 난지형 마늘 도매가격 전월대비 약세 전망

- 중국 산지가격 하락에 따른 수입 증가 가능성이 커 농협 수매가격은 하락할 가능성이 있으며 저장업체 입고희망가격도 2,900원/kg(6.30일 조사)으로 작년(4,115원/kg)에 비해 낮을 것으로 조사되었다.
- 따라서 난지형 마늘 7월 상품 kg당 5대 도매시장 평균 도매가격은 작년 동월보다 17~26% 낮으며, 전월대비 약세인 3,500~4,000원으로 전망된다.
- 또한 중국 산지가격 하락세는 7~8월까지 이어질 것으로 예상되어 수입 증가로 향후 저장출하기 도매가격 상승폭은 낮을 것으로 전망된다.

### 저장업체 입고희망량 작년보다 4% 적어

- 저장업체 조사결과, 6월 말 입고량은 2만 2천 톤으로 작년 동기보다 3% 감소하였고, 입고 계획량도 작년보다 4% 감소한 6만 1천 톤이 될 것으로 조사되었다.
- 이는 2011년산 생산량이 증가하였으나 주대마늘의 출하 증가와 입고가격 상승으로 입고를 기피하고 있기 때문이다.
- 입고된 마늘가격은 kg당 3,480원으로 작년보다 12% 상승하였으나 향후 입고희망가격은 작년 입고가격보다 30% 하락할 것으로 나타났다.

### 저장업체 2011년산 마늘 입고 상황

연산	현재 입고량 (톤)	입고 (희망량) (톤)	입고(희망)가격(원/kg)	
			입고된 마늘가격	향후입고 (희망)가격
2011	22,108	60,770	3,480	2,900
2010	22,806	63,350	3,100	4,115
증감률(%)	-2.7	-4.1	12.2	-29.5

자료: 농업관측센터, 6월 30일 저장업체 조사치.

### 마늘 수입량<sup>1)</sup>

단위: 톤

연산	5월	6월	7월	8~4월	합계
2011	3,010	3,225 <sup>2)</sup>			6,235
2010	2,002	1,234	4,016	80,465	87,717
2009	1,948	2,296	2,918	31,255	38,417

주1: 깐마늘, 냉동마늘, 건조마늘, 초산조제마늘은 수율을 적용하여 신선·냉장마늘로 환산한 물량임.

주2: 2011년 6월 수입량은 1~25일까지의 실적임.

자료: 관세청.

### 마늘 도매가격 동향 (난지형)

단위: 원/kg

연산		5월	6월	7월	8월	9월	10월	11월	12월	1월	2월	3월	4월
2011	상품	4,710	4,269										
	중품	4,170	3,705										
2010	상품	3,293	3,489	4,741	5,621	6,337	6,222	5,925	5,709	5,679	5,813	5,848	5,387
	중품	3,050	3,207	4,345	5,126	5,747	5,639	5,401	5,218	5,189	5,323	5,345	4,848
평년	상품	2,353	1,860	1,897	2,063	2,208	2,237	2,244	2,323	2,405	2,484	2,455	2,529
	중품	2,140	1,638	1,694	1,859	2,005	2,035	2,044	2,113	2,197	2,284	2,259	2,313

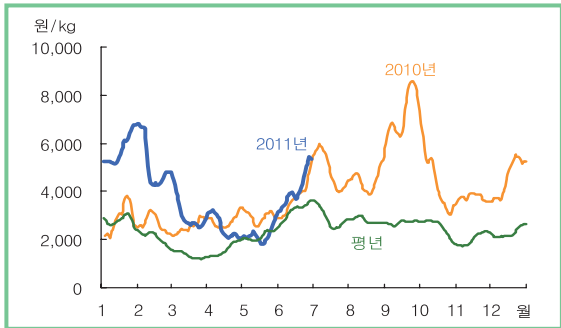
주: 평년 가격은 2006년 5월~2011년 4월의 최대, 최소를 뺀 연산 기준 평균임.

자료: 농수산물유통공사.

# 쪽파

## 7월 가격 전월대비 강세 전망

### ■ 쪽파 도매가격 동향 (상품)



주: 일별가격은 5일 이동평균치임. 평년가격은 2006년 ~ 2010년의 일별 가격 중 최대, 최소를 뺀 평균임.

자료: 서울특별시 농수산물공사.

### ■ 쪽파 7월 출하량 작년대비 감소율

단위: %

구분	경기·강원	충청	호남	전체
출하면적	-5.0	-2.9	-1.0	-3.2
단수	-4.9	-4.1	-1.9	-3.7
출하량	-9.9	-7.0	-2.9	-6.9

자료: 농업관측센터, 6월 20일 표본농가 및 지역모니터 조사치.

### ■ 쪽파 8월 출하예상면적 작년대비 감소율

단위: %

경기·강원	충청	호남	전체
-2.8	-0.9	-1.2	-1.6

자료: 농업관측센터, 6월 20일 표본농가 및 지역모니터 조사치.

### 제주 구쪽파 가격 동향

- 9~10월에 파종될 제주 종구 생산량이 전월보다 증가하여 종구가격은 전월보다 약 20% 하락한 6~7만원/30kg로 전망된다.

### 6월 가격 전월대비 강세

- 쪽파 6월 상품 kg당 가락시장 도매가격은 상순 3,430원(중품 3,030원), 중순 3,900원(중품 3,350원), 하순 4,740원(중품 4,170원)으로 상승하였다. 6월 평균도매가격은 4,080원(중품 3,480원)으로 작년 동월과 전월보다 각각 9%, 83% 상승하였다.

- 이는 상순 이후 충청지역 출하면적이 감소하였고, 고온에 따른 단수 감소로 전체 출하량이 작년 동월보다 크게 감소하였기 때문이다.

### 7월 출하량 작년 동월보다 7% 감소 전망

- 7월 출하면적은 종구비 상승으로 5~6월 파종면적이 감소하여 작년 동월보다 3% 감소할 것으로 조사되었다.

- 단수는 잦은 비로 인한 습해피해로 상품성이 저하되어 작년 동월보다 4% 감소할 것으로 조사되었다.

- 따라서 쪽파 7월 출하량은 출하면적과 단수 감소로 작년 동월보다 7% 감소할 것으로 전망된다.

- 8월 출하예상면적은 경기 지역 고온 피해로 폐작 면적이 증가하며, 종구비 상승으로 충청 지역 출하 면적이 감소하여 작년 동월보다 2% 감소할 것으로 조사되었다.

### 7월 도매가격 전월대비 상승 전망

- 쪽파 7월 상품 kg당 가락시장 평균 도매가격은 출하량 감소로 작년 동월과 전월보다 상승할 것으로 전망된다.

### ■ 쪽파 도매가격 동향

단위: 원/kg

구분		1월	2월	3월	4월	5월	6월	7월	8월	9월	10월	11월	12월
2011	상품	5,766	4,967	3,029	2,513	2,225	4,079						
	중품	5,150	4,257	2,793	2,323	1,938	3,428						
2010	상품	2,867	2,693	2,530	2,773	2,948	3,725	4,898	4,487	7,022	4,463	3,746	4,572
	중품	2,479	2,348	1,976	2,362	2,592	3,125	4,100	3,738	5,928	3,802	3,373	4,089
평년	상품	2,890	2,071	1,403	1,549	2,103	3,196	2,792	2,768	2,639	2,525	2,005	2,249
	중품	2,251	1,321	1,226	1,281	1,779	2,698	2,327	2,325	2,277	2,119	1,745	1,912

주: 가격은 휴쪽파 기준이며, 평년 가격은 2006년 1월~2010년 12월의 최대, 최소를 뺀 평균임.

자료: 서울특별시 농수산물공사.



## 일반풋고추

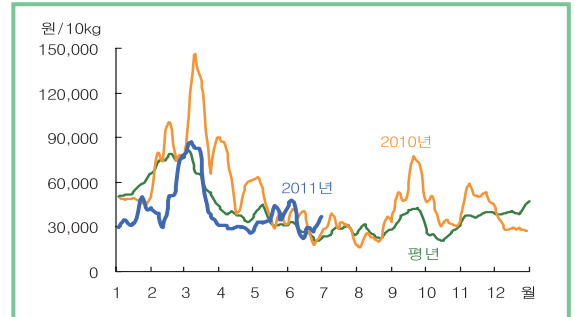
### 6월 도매가격은 전월보다 약세

- 일반풋고추 상품 10kg당 가락시장 도매가격은 상순 4만 2,220원(중품 2만 9,730원)에서 중순 2만 5,720원(중품 1만 8,130원)으로 하락하였으나 하순에는 3만 480원(중품 2만 3,560원)으로 다시 상승하였다. 6월 평균 도매가격은 전월보다 낮으나 평년과 작년보다 각각 21%, 4% 높은 3만 3,080원(중품 2만 4,020원)이었다.
- 경남지역의 출하면적 감소와 충청지역 햇풋고추 출하로 상순까지 높았으나 기상 호조로 인한 단수 증가로 출하량이 늘어남에 따라 중순부터 하락하였다.

### 7월 도매가격은 전월대비 강보합세 전망

- 일반풋고추의 출하면적은 강원지역에서 10일정도 정식이 지연되었고, 경남지역은 작년보다 1달 정도 출하가조기 종료되어 작년 동월보다 7% 감소하였다. 예상 단수는 생육부진으로 작년 동월보다 4% 감소하여 7월 출하량은 작년 동월보다 10% 감소할 것으로 전망된다.
- 7월 일반풋고추 도매가격은 햇풋고추가 출하되면서 상순에 소폭 상승한 뒤 보합세를 보일 것으로 전망된다.
- 8월 출하예정면적은 강원지역의 배추 계약재배 및 충청지역 홍초 전환으로 작년 동월보다 6% 감소할 전망이다.

### ■ 일반풋고추 도매가격 동향 (상품)



주: 일별가격은 5일 이동평균치임. 평년가격은 2006년~2010년의 일별 가격 중 최대, 최소를 뺀 평균임.  
자료: 서울특별시 농수산물공사.

### ■ 7월 출하량 작년대비 감소율

단위: %

구분	강원	충청	전남	경북	경남	전체
출하면적	-11.3	-7.2	-2.7	-0.2	-3.3	-6.6
단수	-3.4	-3.5	-0.2	-1.7	-4.2	-3.6
출하량	-14.7	-10.7	-2.8	-1.8	-7.5	-10.3

자료: 농업관측센터, 6월 20일 표본농가 및 지역모니터 조사치.

### ■ 8월 출하예정면적 작년대비 감소율

단위: %

강원	충청	경북	전체
-8.7	-6.0	-0.6	-6.2

자료: 농업관측센터, 6월 20일 표본농가 및 지역모니터 조사치.

### 일반풋고추 7월 정식의향

- 일반풋고추의 7월 정식의향면적은 작년 동월보다 3% 감소할 것으로 전망된다.

### ■ 7월 정식의향면적 작년대비 증감률

단위: %

강원	경북	전남	전체
-7.8	-6.3	-1.0	-3.3

자료: 농업관측센터, 6월 20일 표본농가 및 지역모니터 조사치.

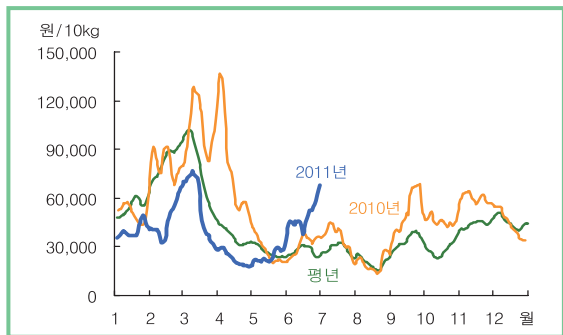
### ■ 일반풋고추 도매가격 동향

단위: 원/10kg

구분	1월	2월	3월	4월	5월	6월	7월	8월	9월	10월	11월	12월	
2011	상품	37,550	48,869	62,648	29,213	36,134	33,079						
	중품	30,807	42,346	56,107	22,952	26,247	24,023						
2010	상품	47,741	78,125	104,982	62,510	44,352	31,676	30,298	24,720	55,592	36,776	50,484	30,343
	중품	41,303	68,812	92,816	53,550	33,824	23,792	20,548	15,749	34,465	22,547	40,237	25,073
평년	상품	56,407	76,200	63,707	37,196	36,027	27,381	27,646	25,060	36,933	24,661	38,525	39,804
	중품	47,414	65,609	55,081	28,888	24,578	19,423	18,822	16,515	24,080	15,240	27,899	31,167

주: 평년 가격은 2006년 1월~2010년 12월의 최대, 최소를 뺀 평균임.  
자료: 서울특별시 농수산물공사.

## ■ 청양계핏고추 도매가격 동향(상품)



주: 일별가격은 5일 이동평균치임. 평년가격은 2006년 ~ 2010년의 일별 가격 중 최대, 최소를 뺀 평균임.

자료: 서울특별시 농수산물공사.

## ■ 7월 출하량 작년대비 감소율

단위: %

구분	강원	충청	전남	경북	경남	전체
출하면적	-13.2	-3.7	-10.4	-5.6	-8.0	-8.6
단수	-1.0	-3.8	-3.0	-3.6	-7.3	-4.7
출하량	-14.2	-7.5	-13.4	-9.2	-15.3	-13.3

자료: 농업관측센터, 6월 20일 표본농가 및 지역모니터 조사치.

## ■ 8월 출하예정면적 작년대비 감소율

단위: %

강원	충청	경북	전체
-4.6	-2.4	-4.7	-3.3

자료: 농업관측센터, 6월 20일 표본농가 및 지역모니터 조사치.

## 청양계핏고추 7월 정식의향

· 충청과 전남지역의 7월 정식의향면적은 작년 동월대비 3% 감소할 전망이다.

## ■ 7월 정식의향면적 작년대비 증감률

단위: %

충청	경북	전남	전체
-6.7	-4.2	-2.2	-2.5

자료: 농업관측센터, 6월 20일 표본농가 및 지역모니터 조사치.

## 6월 도매가격 전월대비 보합세

· 청양계핏고추 상품 10kg당 가락시장 도매가격은 상순에 4만 3,450원(중품 3만 1,170원)으로 크게 상승한 뒤 중순 4만 3,420원(중품 2만 9,340원)으로 보합세를 보인다 하순 5만 4,670원(중품 4만 1,210원)으로 다시 상승하였다. 6월 평균 도매가격은 전월보다 95%, 작년 동월보다 52%, 평년 동월보다 62% 높은 4만 7,320원(중품 3만 4,080원)이었다.

· 이는 5월 가격하락으로 경남지역에 폐작면적이 증가하였으며, 강원과 경북지역의 고온과 출하지연으로 인한 출하 공백으로 6월 출하량이 크게 감소하였기 때문이다.

## 7월 가격 전월대비 약세 전망

· 청양계핏고추의 7월 출하량은 강원과 경북지역의 정식지연과 단수감소로 작년 동월보다 13% 감소할 것으로 전망된다.

· 7월 출하량 감소로 7월 가격은 작년 동월보다 높을 것으로 전망되며, 강원지역의 햇풋고추 출하로 상순에는 가격이 크게 높았던 6월 하순과 보합세를 유지한 뒤, 중순 이후 강원지역의 출하가 본격적으로 시작됨에 따라 점차 하락할 것으로 전망된다.

· 8월 출하 예정면적도 강원과 경북지역의 재배면적 감소로 작년 동월보다 3% 감소할 전망이다.

## ■ 청양계핏고추 도매가격 동향

단위: 원/10kg

구분	1월	2월	3월	4월	5월	6월	7월	8월	9월	10월	11월	12월	
2011	상품	40,265	46,153	55,271	22,706	24,245	47,324						
	중품	34,571	41,813	52,243	20,123	18,347	34,083						
2010	상품	50,582	80,994	102,331	78,840	27,410	31,166	34,953	20,016	48,834	45,435	59,954	44,036
	중품	45,584	74,442	97,595	75,397	23,858	21,710	25,203	15,118	35,024	39,145	56,760	40,042
평년	상품	54,582	86,968	81,363	31,387	26,965	29,177	30,198	19,109	31,107	28,318	44,647	44,578
	중품	48,896	82,157	78,202	28,597	22,442	20,835	21,668	14,937	23,200	21,736	40,687	39,643

주: 평년 가격은 2006년 1월~2010년 12월의 최대, 최소를 뺀 평균임.

자료: 서울특별시 농수산물공사.

# 7월 농작물 재해예방 관리기술 정보

## 농업기상재해 예측정보

예 보	<p>⊙ 우 박</p> <ul style="list-style-type: none"> <li>- 7월은 우박 발생빈도는 다소 적으나, '09. 7월중 경남·북 지역에 우박이 내려 과수, 밭작물 등 370ha의 피해 발생</li> <li>- 우박피해시 착과량 조절, 살균제 살포, 엽면시비 등의 사후대책 실천</li> </ul> <p>⊙ 폭 염</p> <ul style="list-style-type: none"> <li>- 기상청 발표에 의하면 기온은 평년 수준으로, 7월 중순까지 폭염 가능성은 적으나, 7월 하순부터 폭염·열대야가 나타날 가능성이 있어 고온대비 철저한 사전대책 필요</li> <li>*폭염: 7월 3.3일, 8월 5.6일, 9월 0.3일, 열대야: 7월 2.5일, 8월 3.8일, 9월 0.2일</li> </ul>
주 의 점	<p>⊙ 태 풍</p> <ul style="list-style-type: none"> <li>- 금년 여름철 태풍은 1~2개 정도가 우리나라에 영향을 미칠 것으로 예상되며, 7월의 경우 평균 0.8개 정도가 우리나라에 영향</li> <li>*최근 10년간 2.2개가 우리나라에 영향(7월 0.8개, 8월 1.0개, 9월 0.4개)</li> <li>-태풍대비 농작물·시설물 철저한 사전대책 및 농업인 안전사고요령 준수</li> </ul>
경 보	<p>⊙ 집중호우</p> <ul style="list-style-type: none"> <li>- 7월 상·중순은 지역에 따라 많은 비가 오겠으며, 최근 잦은 비로 인하여 지반이 약화되어 있어 시설하우스·축사 등 안전관리대책 필요</li> <li>- 침수된 포장은 신속한 물빼기와 잎·과실 등에 묻은 흙양금 씻기, 생육부진 포장 엽면 시비, 병해충 방제 등 적극 실천</li> </ul>

## 이상고온(폭염) 대비 농작물 관리요령

- 노지채소 이동식 스프링클러 등으로 토양 적습 유지
- 짚·풀·퇴비 등을 이랑에 피복하여 토양 수분 증발 및 지온상승 억제
- 탄저병, 역병, 진딧물, 담배나방, 총채벌레 등 방제실시
- 고추 적기수확으로 후기 생육촉진 및 고품질 건고추 생산 등
- 낮 시간 고온 지속 시 비닐하우스 차광 실시

## 풍수해 대비 농작물 관리요령

- 고추는 지주를 설치하지 않았거나 바람으로 인한 피해를 받은 포장은 줄 지주, 개별지주를 보강하여 쓰러짐 방지
- 피복한 비닐이 날리거나 벗겨지지 않도록 고정
- 배수로를 깊게 설치하여 습해예방, 병해충 방제
- 잦은 강우로 비료 유실시 질소+칼리 혼용 살포 및 엽면시비

이 자료는 농촌진흥청에서 2011년 6월 29일 발표한 「농작물 재해예방 관리기술 정보(제9호)」에서 발췌하였습니다. 자세한 내용은 <http://www.rda.go.kr>에서 보실 수 있습니다.

## ■ 7월 전망

7월	기 온	강 수 량
상 순	평년(22~25℃)과 비슷함	평년(61~153mm)보다 적음
중 순	평년(23~26℃)보다 높음	평년(69~173mm)보다 많음 - 지역에 따라 많은 비 예상
하 순	평년(24~27℃)과 비슷함 - 무더운 날씨 예상	평년(51~135mm)과 비슷함 - 국지성 호우 예상

## ■ 여름철 기상예보(7~8월)

- 7월 상순은 전국에 걸쳐 비가 오는 날이 많으며, 하순에는 북태평양고기압의 영향으로 무더운 날씨가 예상됨. 기온은 평년과 비슷하고 강수량은 평년보다 많겠음. 8월은 기온이 평년보다 높고 전국적으로 폭염과 열대야가 자주 나타나겠음. 대기불안정으로 국지성호우가 있겠으나 강수량은 평년과 비슷하겠음.

### 중기선행관측안내

중기선행관측은 출하기의 수급 전망과 가격을 미리 예측하여 파종·정식 등의 생산규모 조절을 위한 의사 결정에 도움을 드리고자 하는 사업으로 양파, 대파에 대한 정보를 제공합니다.

이 「농업관측(양념채소)」은 농림수산물부 지원으로 한국농촌경제연구원 농업관측센터에서 농업인들의 재배의향, 파종실적, 작황, 가격 등 각종 통계자료를 수집·분석한 후, 농업 및 통계 전문가들의 자문을 받아 작성한 것입니다. 양념채소 관측은 마늘, 양파, 건고추, 풋고추, 대파, 쪽파 등 6개 품목에 대하여 매월 1일에 발표됩니다. 전망 결과는 앞으로 기상 및 수급여건의 변동에 따라 달라질 수 있습니다.

## 8월호 예고(예정 일자: 2011. 8. 1)

- 재배의향면적: 대파, 쪽파, 풋고추, 마늘, 양파
- 재 배 면 적: 대파, 쪽파, 건고추, 풋고추
- 작 황: 대파, 쪽파, 건고추, 풋고추
- 수 입 실 적: 대파, 건고추, 마늘, 양파
- 가 격 동 향: 대파, 쪽파, 건고추, 풋고추, 마늘, 양파
- 기 상 예 보: 8~9월 기상

『농업관측월보』는 인터넷(<http://aglook.krei.re.kr>) 및 농업 전문지를 통해서도 볼 수 있습니다. 『농업관측월보』와 관련하여 의견이 있는 분은 한국농촌경제연구원 인터넷 홈페이지 내의 【질의응답】을 선택한 후 【글쓰기】를 이용하여 의견을 보내 주시기 바랍니다.

인터넷 홈페이지 <http://www.krei.re.kr> ☎ 02) 3299-4115 FAX: 02) 965-4396

<http://www.mifaff.go.kr> ☎ 02) 500-1673 FAX: 02) 507-3961

담당자: 김성우(양념채소관측팀장), 박영구(대파), 한승용(양파), 노호영(마늘, 쪽파), 한은수(건고추), 최선웅(풋고추), 윤경진(그래픽, 기상)