



감자

농업관측센터 aglook.krei.re.kr

수미 7월 출하예상량 전년대비 3.6% 감소하나 품위저하로 가격은 작년과 비슷할 전망

- 봄(노지)감자와 준고랭지감자 출하량을 고려한 수미 7월 전체 출하예상량은 전년대비 3.6% 감소할 전망.
- 봄(노지)감자 7월 출하량은 전년동월보다 1.7% 증가할 전망이다. 이는 단수가 생육기 잦은 기상변화로 2.2% 감소하고 재배면적도 감소하였으나 품위가 좋지않아 저장을 기피하고 조기출하하려는 의향이 높아 출하의향면적이 3.9% 증가할 것으로 전망되기 때문이다.
- 준고랭지감자 7월 출하량은 전년동월보다 10.2% 감소할 전망이다. 이는 출하의향면적이 9.2% 감소하고 단수 또한 1.0% 감소할 것으로 전망되기 때문이다.
- 수미 7월 가락시장 도매가격은 출하량이 작년보다 적으나 품위저하로 작년과 비슷한 수준인 상품 20kg당 1만8,000원 내외가 될 것으로 전망됨.

고랭지감자 재배면적은 전년대비 3.2% 감소

- 고랭지감자 재배면적은 고랭지채소류로 작목전환이 많이 이루어져 전년대비 3.2% 감소할 것으로 조사됨.

가을감자 재배의향면적 전년대비 7.6% 감소 전망

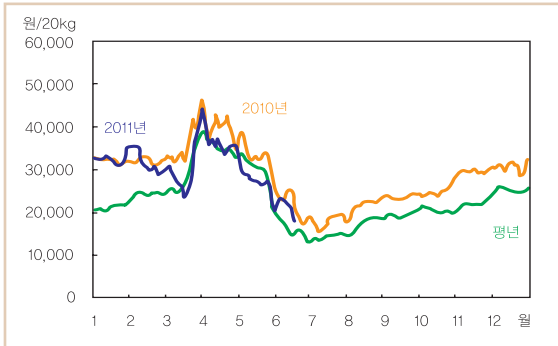
- 금년 가을감자(대지) 재배의향면적은 주요산지인 제주지역에서 올해 감자 시세가 하락하면서 전반적으로 전망이 좋지 않을 것으로 기대한 농가들이 채소류로 작목 전환을 할 것으로 조사됨.



수미 7월 출하예상량 전년 동월대비 3.6% 감소할 전망

가격 동향 및 출하 전망

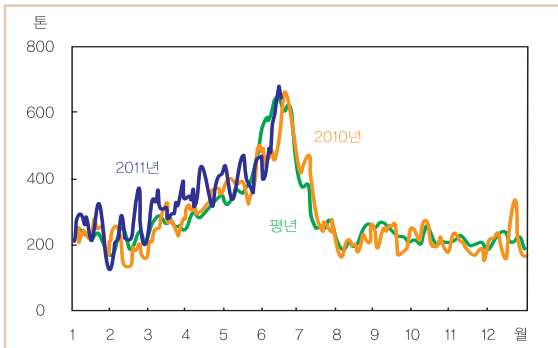
■ 수미 도매가격 동향 (상품)



주: 일별 가격은 5일 이동평균치임. 평년 가격은 2006~2010년의 일별 가격 중 최대, 최소를 뺀 평균임.

자료: 서울특별시 농수산물공사.

■ 가락시장 감자 반입 동향



주: 일별 반입량은 5일 이동평균치임. 평년 반입량은 2006~2010년의 일별 반입량 중 최대, 최소를 뺀 평균임.

자료: 서울특별시 농수산물공사.

■ 봄(노지)감자 예상 생산량

구분	재배면적 (ha)	단수 (kg/10a)	생산량 (천톤)
2011년	14,414	2,380	343
2010년	14,811	2,415	358
(증감률, %)	(-2.7)	(-1.5)	(-4.1)
평년	12,452	2,798	355
(증감률, %)	(15.8)	(-14.9)	(-3.4)

자료: 농업관측센터, 추정치.

■ 감자 7월 출하량 전년대비 증감률

단위: %

구분	봄(노지)	준고랭지	전체
출하면적	3.9	-9.2	-2.0
단수	-2.2	-1.0	-1.6
출하예상량	1.7	-10.2	-3.6

자료: 농업관측센터, 6월 10일 표본농가 및 지역모니터 조사치.

가격 동향 6월 도매가격 전년 동월동기보다 12.3% 낮은 수준

- 수미 6월 1~17일 가락시장 평균도매가격은 상품 20kg당 2만 1,227원(중품 1만 6,245원)으로 전년 동월동기보다 12.3%(중품 6.0%) 낮은 수준이었다.
- 6월 1~17일 가락시장 감자 반입량은 7,712톤으로 전년 동기대비 8.5% 증가하였다.

생산 동향 봄(노지)감자 생산량 전년대비 4.1% 감소한 34만 3,000톤 예상

- 봄(노지)감자 생산량은 전년대비 5.7% 감소한 33만 7,000 톤으로 전망된다. 이는 전년대비 면적과 단수가 각각 4.3%, 1.5% 감소한 것으로 조사되었기 때문이다.
- 4~5월 기상이 좋아 봄(노지)감자 생육초기 저온현상으로 인한 피해가 회복될 것으로 기대하였으나, 수확결과 초기 저온피해가 회복되지 못하였으며, 이외에 5월 중하순 수확기 집중호우와 고온현상, 과비대기 가뭄 등으로 인해 단수가 감소되었다.

출하 전망 수미 7월 출하예상량 전년 동월대비 3.6% 감소할 전망

- 봄(노지)감자와 준고랭지감자 출하량을 고려한 수미 7월 전체출하 예상량은 전년 동월보다 3.6% 감소할 전망이다.
- 봄(노지)감자 7월 출하량은 전년 동월보다 1.7% 증가할 전망이다. 이는 단수가 생육기 잦은 기상변화로 2.2% 감소하고 재배면적도 감소하였으나, 상품의 품위가 좋지않아 저장을 기피하고 조기출하하려는 의향이 높아 출하의향면적이 3.9% 증가할 것으로 전망되기 때문이다.
- 평창, 횡성, 홍천 지역의 준고랭지감자 7월 출하량은 전년 동월보다 10.2% 감소할 전망이다. 이는 출하면적이 9.2% 감소하고, 파종시기에 비가 많이 와서 늦게 파종되었으며, 생육기 저온현상으로 단수 또한 1.0% 감소할 것으로 전망되기 때문이다.

수미 7월 가격은 전년동월과 비슷할 전망

가격 전망

- 봄(노지)감자의 전체생산량은 4.1% 감소하였으나, 8월에 출하될 저장봄(노지)감자가 7월 조기출하로 인해 전년대비 14.8% 감소할 것으로 전망된다.

가격 전망 수미 7월 가격은 전년동월과 비슷할 전망

- 수미 7월 가락시장 도매가격은 출하량 감소로 전년동월보다 0.6%, 평년동월보다 24.9% 높은 상품 20kg당 1만 8,000원 내외가 될 것으로 전망된다.
- 6월 하순까지 봄(노지)감자가 본격적인 출하가 이루어지면서 7월초까지 비교적 완만한 하락세를 유지할 것으로 예상된다. 이후 점차 출하물량 감소 및 저장수요 증가로 7월 하순 가격은 2만원 내외로 강세가 전망된다.
- 8월 가격도 상승할 것으로 전망된다. 이는 7월 조기 출하로 인한 저장 봄(노지)감자의 출하물량 감소와 고랭지감자의 8월 출하량이 4.0% 감소하여 8월 전체 수미 출하물량이 작년보다 5.6% 감소할 것으로 전망되기 때문이다.

■ 봄(노지)감자 주산지 작황 상황

- 4월 하순~5월 중순까지 지상부 생육상황이 좋아 단수가 증가할 것으로 전망하였으나, 6월부터 출하되는 봄(노지)감자 주요산지인 전남 보성지역에서 5월 중순의 집중호우와 고온현상으로 인해 논감자에서 부패가 발생하여 생산량이 감소하였다. 경남지역은 하천 부지면적 감소로 생산량이 감소하였다.
- 보성과 경남지역의 감자출하에 이어 전북 김제와 충남 지역의 감자가 본격적으로 출하되는데 김제지역의 경우 과비대기인 6월 상순 가뭄으로 단수가 감소하였고, 충남지역은 생육기(4~5월) 저온현상으로 인해 발육이 정상적으로 되지 않았으며, 일부 농가에서는 역병으로 인해 단수가 감소한 것으로 조사되었다.

■ 감자 7월 출하량 전년대비 증감률

단위: %

강릉	양구	인제	정선	평창	횡성	전체
8.3	4.6	-7.1	5.0	-6.0	-7.6	-3.4

자료: 농업관측센터, 6월 10일 표본농가 및 지역모니터 조사치.

■ 감자 도매가격 동향

단위: 원/20kg

구분		1월	2월	3월	4월	5월	6월	7월	8월	9월	10월	11월	12월
수미	2011	상품 32,451 중품 25,598	31,048 24,595	30,522 18,725	36,688 17,483	27,355 19,282	21,227 16,245						
	2010	상품 32,056 중품 27,552	32,013 27,639	35,973 26,161	39,929 28,382	33,733 28,010	21,746 16,188	17,884 14,049	21,807 16,949	23,664 19,814	24,902 21,434	29,705 24,343	30,605 23,377
	평년	상품 21,219 중품 16,391	24,358 19,915	28,861 19,253	35,496 25,970	30,453 24,337	15,564 12,767	14,316 11,907	17,156 13,581	19,312 14,894	20,401 15,624	21,983 15,903	25,218 17,803
대지	2011	상품 60,585 중품 31,948	52,566 27,109	42,705 23,476	36,378 21,007								
	2010	상품 53,477 중품 27,757	49,701 29,574	38,899 25,578	31,060 20,724	26,008 17,668	- -	- -	- -	- -	- -	- -	47,478 26,633
	평년	상품 35,982 중품 21,327	36,913 22,203	30,644 19,846	27,587 18,685	- -	- -	- -	- -	- -	- -	- -	25,685 15,107

주: 2011년 6월 가격은 1~17일의 평균임. 평년 가격은 2006년~2010년까지 각 월의 최대, 최소를 뺀 평균임.

자료: 서울특별시 농수산물공사.

산지 및 소비 동향

고랭지감자 재배면적은 3.2% 감소할 전망

- 금년 고랭지감자 재배면적은 무, 양배추, 당근 등의 가격이 좋아 작목전환이 많이 이루어져 전년 대비 3.2% 감소할 전망이다. 지역별로는 주산지인 평창이 7.3%, 인제, 홍천, 횡성이 각각 8.8%, 1.0%, 1.9% 감소할 것으로 조사되었다.

■ 고랭지감자 재배면적 작년 대비 증감률 단위: %

구분	강릉	양구	인제	정선	평창	홍천	횡성	전체
5월12일	7.4	6.6	-8.3	4.9	-6.7	-3.2	-1.6	-3.0
6월10일	7.3	7.7	-8.8	2.9	-7.3	-1.0	-1.9	-3.2

자료: 농업관측센터, 6월 10일 표본농가 및 지역모니터 조사치.

소비 소비동향

- 농업관측센터 소비자패널 조사결과, 2011년 7월 소비의향지수는 109.7로 전월 113.9보다 4.2p 낮게 나타났다. 여름철 날씨가 더워지면서 감자수요가 감소할 것으로 보인다.

■ 가을감자 재배의향면적 7.6% 감소 전망

- 금년 가을감자(대지) 재배의향면적은 주요산지인 제주지역에서 올해 감자 시세가 하락하면서 전반적으로 전망이 좋지 않을 것으로 기대한 농가들이 채소류로 작목전환을 할 것으로 조사되었다.
- 지역별로는 주산지인 제주도가 4.1%, 전남 1.1%, 전북 1.7%, 경남 0.8% 감소할 것으로 조사되었다.

■ 가을감자 재배의향면적 전년대비 증감률 단위: %

전북	전남	경남	제주	전체
-1.7	-1.1	-0.8	-4.1	-7.6

자료: 농업관측센터, 6월 10일 표본농가 및 지역모니터 조사치.

7월 기상

■ 7월 전망

- 6월 하순 : 기온은 평년(20~24℃)보다 낮으며, 강수량은 평년(45~149mm)보다 많겠음.
- 7월 상순 : 기온은 평년(22~25℃)보다 높으며, 강수량은 평년(61~153mm)과 비슷하겠음.
- 7월 중순 : 기온은 평년(23~26℃)과 비슷하며, 강수량은 평년(69~173mm)보다 많겠음.

기상청(www.kma.go.kr), 2011년 6월 13일 발표

감자관측 8월호 예고(예정 일자: 2011. 7. 20)

- 품 목 : 수미
- 내 용 : 가격 동향, 수급동향 및 가격전망, 소비 동향
- 기상예보 : 8월 기상

「감자 관측보」는 인터넷(<http://www.krei.re.kr>, <http://aglook.krei.re.kr>)을 통해서도 보실 수 있습니다. 「감자 관측보」와 관련하여 의견이 있으신 분은 한국농촌경제연구원 인터넷 홈페이지「질의응답」의 「글쓰기」를 이용하여 의견을 보내 주시기 바랍니다.

인터넷 홈페이지 ☎ <http://www.krei.re.kr> ☎ 02) 3299-4127 FAX: 02) 965-4395
<http://www.mifaff.go.kr> ☎ 02) 500-1673 FAX: 02) 507-3961

담당자: 한석호(보행·곡물팀장), 김대석(감자), 서은희(DB/그래픽)

이 농업관측(감자)은 농림수산물부 지원으로 한국농촌경제연구원 농업관측센터에서 농업인들의 재배의향, 작황 등 각종 통계자료를 수집·분석한 후, 농업 및 통계 전문가들의 자문을 받아 작성한 것입니다. 감자 관측은 매월 20일에 발표됩니다. 전망 결과는 앞으로 기상 및 수급여건의 변동에 따라 달라질 수 있습니다.