



느타리 5월 출하량 작년보다 증가, 양송이는 감소할 듯

4월 도매가격 느타리 작년보다 하락, 양송이는 상승

- 느타리 4월 도매가격은 출하량 증가에 따라 작년 동월보다 21% 낮은 상품 2kg당 5,650원이었음.
- 양송이 4월 도매가격은 출하 감소로 작년 동월보다 14% 높은 상품 2kg당 1만 4,080원이었음.

5월 출하량 느타리 작년보다 증가, 양송이는 소폭 감소

- 느타리 5월 출하량은 균상재배 9%, 봉지재배 3% 감소하나 병재배는 9% 증가. 작업형태별로는 대작업 9% 감소하고 다발과 소포장작업은 각각 4%, 2% 증가
- 양송이 5월 출하량은 소폭 감소하나 3월 중순 이후 입상 농가 늘어나 6월 출하량은 작년 수준 회복할 듯. 5월 가격은 작년보다 소폭 상승할 전망

버섯 월별 출하량 작년 대비 증감률 (%)

느타리버섯		양송이버섯	
5월	6월	5월	6월
3.2	4.2	-1.9	0.4

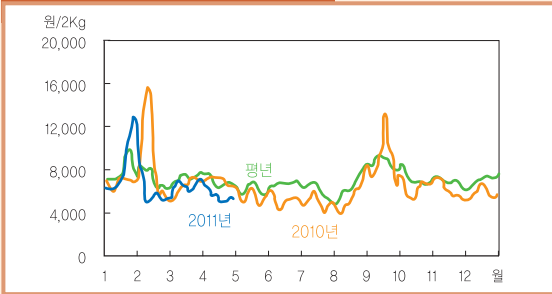
5월 이후 입상의향 느타리 작년보다 증가, 양송이 비슷할 듯

- 느타리 5~6월 입상은 규모가 늘어난 병재배로 인해 작년보다 늘어날 전망
- 양송이 5~6월 입상은 작년과 비슷할 전망

버섯 월별 입상의향 작년 대비 증감률 (%)

느타리버섯		양송이버섯	
5월	6월	5월	6월
3.6	1.0	1.2	0.2

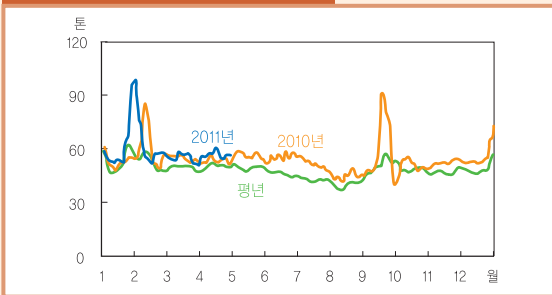
느타리 도매가격 동향(상품)



주: 일별 가격은 5일 이동평균치임. 평년 가격은 2006년~2010년 일별 가격 중 최대, 최소를 뺀 평균임.

자료: 서울특별시 농수산물공사.

느타리 반입량



주: 일별 반입량은 5일 이동평균치임. 평년 반입량은 2006~2010년 일별 반입량 중 최대, 최소를 뺀 평균임.

자료: 서울특별시 농수산물공사.

■ 느타리 월별 출하예상량 작년 대비 증감률

단위: %

	구분	강원	경기	충청	호남	영남	전체
5월	균상	-10.3	-10.5	-7.6	-8.8	-8.6	-8.5
	봉지	-0.6	0.5	-5.4	-2.2	-2.4	-2.8
	병	2.3	9.9	-0.4	0.0	-0.7	8.6
	전체	-0.3	4.5	-2.7	-3.3	-3.6	3.2
6월	균상	-7.0	-9.6	-6.5	-7.4	-6.6	-7.0
	봉지	-0.4	1.4	-4.4	-1.1	-2.0	-2.1
	병	1.7	11.4	-0.5	0.1	-0.1	9.7
	전체	-0.1	5.8	-2.4	-2.5	-2.6	4.2

자료: 농업관측센터, 4월 21일 표본농가 및 모니터, 중균업체 조사치.

■ 느타리 도매가격 동향

단위: 원/2kg

구분	1월	2월	3월	4월	5월	6월	7월	8월	9월	10월	11월	12월	
2011	상품	8,699	5,918	6,573	5,653								
	중품	6,269	4,309	4,770	3,968								
2010	상품	6,909	9,695	6,442	7,128	5,542	5,406	4,996	5,627	9,112	6,474	6,274	5,983
	중품	5,353	6,553	4,519	4,850	3,639	3,041	2,953	3,550	6,306	4,672	4,213	4,060
평년	상품	8,567	8,098	7,312	6,968	6,216	6,864	6,160	6,512	9,308	7,385	7,260	7,122
	중품	6,094	5,326	4,635	4,427	3,733	3,390	3,424	4,092	5,948	4,819	4,434	4,904

주: 평년 가격은 2006년 1월~2010년 12월의 최대, 최소를 뺀 평균임.

자료: 서울특별시 농수산물공사.

가격 동향 4월 도매가격 작년보다 21% 낮은 수준

- 느타리 4월 가락시장 도매가격은 상품 2kg당 5,650원 (중품 3,970원)으로 작년과 평년 동월보다 20% 내외 낮고 전월보다는 14% 하락하였다.
- 상품 2kg당 대작업느타리는 8,000~10,500원, 다발작업느타리는 4,000~4,500원, 소포장느타리는 200g 1팩당 평균 400원에 거래되었다.
- 느타리 4월 가락시장 일평균 반입량은 57톤으로 작년과 평년 동월보다 각각 8%, 12% 많았다.

출하 전망 5~6월 출하량 작년보다 증가 전망

- 느타리 작년대비 출하량은 5월 3%, 6월 4% 증가할 것으로 조사되었다. 껌업농이 많은 균상재배는 경영비 상승에도 불구하고 가격 하락 추세가 이어지면서 재배가 줄어 작년보다 7~9% 감소할 것으로 조사되었다.
- 봉지재배도 원가 상승으로 작년보다 2% 내외 감소할 것으로 나타났다. 반면 병재배는 주산지에서 규모를 늘린 농가들의 출하 증가로 작년보다 9~10% 늘어날 것으로 조사되었다.
- 작업형태별로 대작업느타리는 5월 작년대비 9%, 6월 7% 감소하고, 다발느타리는 각각 4%, 5% 증가, 소포장 느타리는 각각 2%, 3% 증가할 것으로 조사되었다.

대작업은 날개로 분류 포장한 것(칩칩이 포함)이며, 다발작업(꽃작업)은 송이째 포장, 소포장작업은 200g단위로 포장한 형태임.

■ 작업형태별 출하예상량 작년 대비 증감률

단위: %

구분	강원	경기	충청	호남	영남	전체	
5월	대작업	-9.1	-7.1	-10.0	-8.3	-9.2	-8.6
	다발	-0.4	3.0	-3.1	-1.4	-2.4	3.6
	소포장	0.9	4.0	-0.2	-1.4	-0.1	2.3
	전체	-0.3	4.5	-2.7	-3.3	-3.6	3.2
6월	대작업	-6.2	-5.6	-8.5	-6.8	-7.0	-6.8
	다발	-0.2	4.1	-2.7	-1.0	-1.7	4.6
	소포장	0.7	4.7	-0.2	-0.7	0.0	2.8
	전체	-0.1	5.8	-2.4	-2.5	-2.6	4.2

자료: 농업관측센터, 4월 21일 표본농가 및 모니터, 종균업체 조사치.

입상 의향 **입상 의향 증가**

- 균상재배는 연료비, 원자재 가격 상승으로 입상 동수를 줄이거나 재배를 중단하는 농가가 늘어 5월, 6월 입상 의향이 각각 작년대비 5%, 7% 감소할 것으로 나타났다. 봉지재배는 작년대비 2% 내외 입상의향이 감소할 것으로 조사되었다.
- 병재배는 규모를 늘린 대규모 농가에서 꾸준히 입상하고자 하여 5월은 작년대비 8%, 6월은 4% 증가할 것으로 조사되었다.

■ 느타리 월별 입상의향 작년 대비 증감률

단위: %

구분	균상	봉지	병	전체
5월	-5.2	-1.4	7.9	3.6
6월	-6.6	-1.9	4.1	1.0

자료: 농업관측센터, 4월 21일 표본농가 및 모니터, 종균업체 조사치

■ 새송이 · 팽이 4월 동향

구분	가격		반입량	
	도매가격	작년대비 증감률	일평균 반입량	작년대비 증감률
새송이	7,851원/2kg	16%	55톤	10%
팽이	7,792원/5kg	-11%	51톤	4%

자료: 서울특별시 농수산물공사.

■ 양송이 도매가격 동향

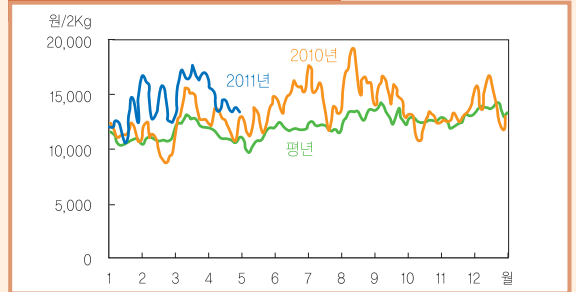
단위: 원/2kg

구분	1월	2월	3월	4월	5월	6월	7월	8월	9월	10월	11월	12월
2011	상품	12,433	14,205	16,250	14,075							
	중품	8,939	11,065	13,221	9,976							
2010	상품	11,361	10,436	13,556	12,328	12,545	14,855	14,380	16,353	14,898	12,283	12,817
	중품	8,223	7,551	10,322	9,208	9,285	11,867	10,954	12,780	10,697	9,062	9,371
평년	상품	10,632	10,816	12,671	11,247	10,671	11,772	11,992	13,033	13,315	12,676	12,602
	중품	7,973	8,229	10,065	8,388	8,017	9,057	9,014	10,416	10,145	9,652	9,572

주: 평년 가격은 2006년 1월~2010년 12월의 최대, 최소를 뺀 평균임.

자료: 서울특별시 농수산물공사.

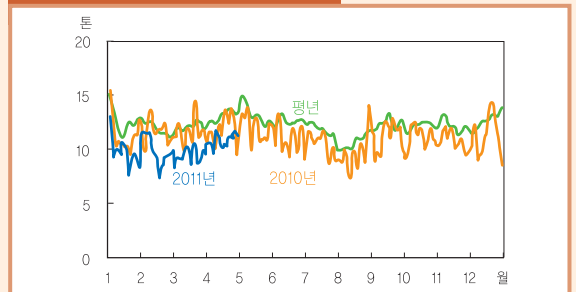
양송이 도매가격 동향(상품)



주: 일별 가격은 5일 이동평균치임. 평년 가격은 2006~2010년 일별 가격 중 최대, 최소를 뺀 평균임.

자료: 서울특별시 농수산물공사.

양송이 반입량 동향



주: 일별 반입량은 5일 이동평균치임. 평년 반입량은 2006~2010년 일별 반입량 중 최대, 최소를 뺀 평균임.

자료: 서울특별시 농수산물공사.

■ 양송이 월별 출하예상량 작년 대비 증감률

단위: %

구분	경기	충남	호남	경북	전체
5월	-2.5	-0.7	-5.6	-6.8	-1.9
6월	-1.5	1.9	-4.6	-5.3	0.4

자료: 농업관측센터, 4월 21일 표본농가 및 모니터, 종균업체 조사치.

■ 양송이 월별 입상의향 작년 대비 증감률

단위: %

구분	경기	충남	호남	경북	전체
5월	-2.3	2.9	-7.0	-4.2	1.2
6월	-2.0	1.4	-4.9	-3.5	0.2

자료: 농업관측센터, 4월 21일 표본농가 및 모니터, 종균업체 조사치.

양송이

양송이 5월 도매가격 작년보다 다소 높을 전망

가격 동향 4월 도매가격 평년보다 높은 수준

• 양송이 4월 가락시장 도매가격은 상품 2kg당 14,080원(중품 9,980원)으로 작년과 평년 동기보다 20% 내외 높고 전월보다 13% 하락한 수준이다. 이는 한파가 심했던 겨울보다 재배가 늘어나 출하량이 증가하였기 때문이다.

출하 전망 5~6월 출하 회복 전망

• 5월 양송이 출하량은 작년 동월보다 2% 감소하나 6월은 비슷할 것으로 조사되었다. 주산지인 충남은 2~3월 양송이 가격 상승세로 3월 이후 입상한 농가가 늘어났기 때문에 6월부터 작년 수준으로 출하가 이루어질 것으로 조사되었다. 반면 퇴비 공급이 원활하지 못한 충남 이외 지역은 출하 감소가 이어질 것으로 보인다.

가격 전망 5월 도매가격 작년대비 상승 전망

• 양송이 5월 도매가격은 출하량이 2% 감소할 것으로 조사되어 작년 동월보다 소폭 상승할 전망이다.

입상 의향 입상의향 작년과 비슷

• 양송이 입상은 5월에는 작년대비 1% 증가, 6월은 비슷할 것으로 조사되었다. 충남지역에서는 부족한 볏짚 대신 밀짚이나 솜을 혼합한 배지를 활용한 재배가 늘어난 것으로 나타났다.

4월 양송이 수입량 작년 동월보다 46% 감소

- 4월 1일~4월 25일까지 양송이버섯 수입량은 작년 동월 대비 46% 감소한 741톤이었다.
- 가공 원료 부족, 중국 내수 증가로 수입단가는 작년보다 28% 상승한 kg당 \$1.38이다.

양송이 수입 실적

단위: 톤

구분	2009년	2010년	2011년
1월~3월	1,704	2,567	3,396
4월	336	1,381	741
5월	469	684	
6월~12월	3,861	2,953	
합계	6,370	7,585	4,137

주1) 건조, 조제 버섯은 수율을 적용하여 신선·냉장버섯으로 환산한 물량임.

2) 2011년 4월 수입량은 1~25일까지의 실적임.

자료: 관세청.

5월의 기상

5월 전망

- 상순: 기온은 평년(15~18℃)보다 높으며, 강수량은 평년(23~81mm)과 비슷하겠음.
- 중순: 기온은 평년(15~19℃)보다 높으며, 강수량은 평년(24~66mm)과 비슷하겠음.
- 하순: 기온은 평년(17~20℃)과 비슷하며, 강수량은 평년(20~60mm)과 비슷하겠음.

기상청(www.kma.go.kr), 2011년 4월 22일 발표

버섯관측 6월호 예고(예정 일자: 2011. 6. 1)

- 품 목 : 느타리, 양송이
- 내 용 : 가격 동향, 출하 전망, 수출입 동향
- 기상예보 : 6월 기상

이 『농업관측월보』는 인터넷(<http://aglook.krei.re.kr>) 및 농업 전문지를 통해서도 볼 수 있습니다. 『농업관측월보』와 관련하여 의견이 있는 분은 한국농촌경제연구원 인터넷 홈페이지 내의 **【질의응답】**을 선택한 후 **【글쓰기】**를 이용하여 의견을 보내 주시기 바랍니다.

인터넷 홈페이지 <http://www.krei.re.kr> ☎ 02) 3299-4363 FAX: 02) 965-4396

<http://www.mifaff.go.kr> ☎ 02) 500-1673 FAX: 02) 507-3961

담당자: 서대석(엽근채소관측팀장), 심민희(버섯), 윤경진(그래픽, 기상)

이 농업관측(버섯)은 농림수산식품부 지원으로 한국농촌경제연구원 농업관측센터에서 농업인들의 재배의향, 작황 등 각종 통계자료를 수집·분석한 후, 농업 및 통계 전문가들의 자문을 받아 작성한 것입니다. 버섯 관측은 매월 1일에 발표됩니다. 전망 결과는 앞으로 기상 및 수급여건의 변동에 따라 달라질 수 있습니다.