



축산관측은 한육우, 젓소, 돼지, 산란계, 육계, 오리의 6개 축종에 대해 실시됩니다. 육계와 돼지 관측은 매월 25일에 발표되며, 그 외의 축종에 대한 관측은 매분기(2,5,8,11월) 25일에 발표됩니다.

## 4월 육계 가격 2,100~2,300원/kg으로 약보합세 전망

### ● 4월 육계 사육 마리수 전년대비 2.4% 감소한 7,777만 마리 전망

- 3월 병아리 생산은 전년 동월대비 6.8% 감소
- 병아리 생산 감소로 육계 사육 마리수는 전년대비 2.4% 감소한 7,777만 마리 전망

### ● 4월 닭고기 총공급량 전년대비 0.5% 증가 전망

- 육계 사육 마리수 감소로 4월 도계 마리수는 전년대비 2.1% 감소 전망
- 4월 닭고기 수입량은 전년보다 16.1% 증가한 9,200톤(1,200만 마리) 전망
- 3월 13일 기준 닭고기 비축물량은 전년대비 4.3%(전월대비 36.9%) 감소

### ● 4월 육계 산지가격 2,100~2,300/kg 전망

- 돼지고기 가격상승에 따라 닭고기로 대체된 수요 5~8% 증가 추정
- 공급량 소폭 증가에도 불구하고 수요 증가로 4월 육계 산지가격 전년보다 상승 전망
- 계절적으로, 4월 수요는 증가하지만 공급 증가분이 커, 육계 산지가격은 3월보다 소폭 하락한 2,100~2,300원/kg 전망

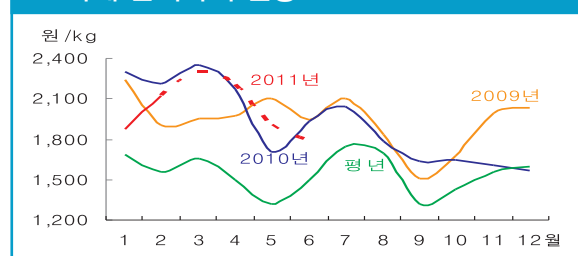
### ● 6월까지 육계 산지가격 하락세 전망

- 2011년 9월까지 병아리 생산 잠재력은 전년보다 높을 것으로 추정
- HPAI 이동제한 해제로 병아리 입식이 원활해지면서, 4월 이후 공급량 증가 전망
- 6월까지 육계 산지가격은 하락세 전망(전년대비 5월은 상승, 6월은 하락)

■ 2011년 4월 닭고기 총 공급량 전망

| 구분           | 단위: 만 마리  |         |          |             |
|--------------|-----------|---------|----------|-------------|
|              | 도계마리수 (C) | 수입량 (D) | 비축물량 (E) | 공급계 (C+D+E) |
| 2011년(A)     | 5,773     | 1,200   | 256      | 7,229       |
| 2010년(B)     | 5,895     | 1,034   | 268      | 7,197       |
| 증감률 (A/B, %) | -2.1      | 16.1    | -4.3     | 0.5         |

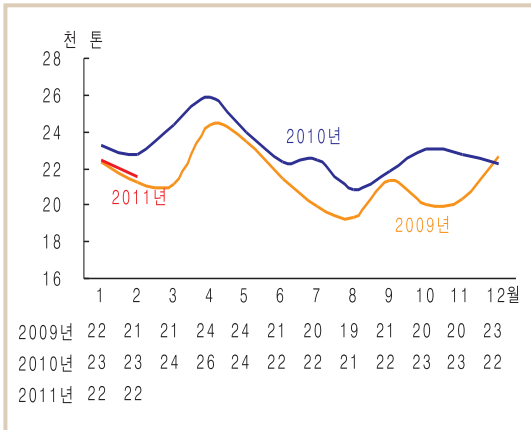
■ 육계 산지가격 전망



### ■ 5월 이후 닭고기 공급과잉 우려, 자율적 수급조절 필요

# 4월 육계 사육 마리수는 전년보다 2.4% 감소 전망

## ■ 육용 종계 배합사료 생산 동향



자료: 농림수산물부

## ■ 육계 출하일령 및 출하체중

| 구분         | 육계 출하일령(일) |       |       | 육계 출하체중(kg) |      |       |
|------------|------------|-------|-------|-------------|------|-------|
|            | 2월         | 3월    | 3월/2월 | 2월          | 3월   | 3월/2월 |
| 2011년(A)   | 33,51      | 33,05 | -1.4  | 1,52        | 1,55 | 2.0   |
| 2010년(B)   | 32,97      | 33,78 | 2.5   | 1,49        | 1,42 | 2.0   |
| 증감률(A/B,%) | 1.6        | -2.2  |       | 1.8         | 1.7  |       |

자료: 농업관측센터 표본농가 조사치

## ■ 육용 실용계 병아리 생산 현황

| 구분         | 병아리 생산(만 마리) |       |       | 전월대비 증감률(%) |       |
|------------|--------------|-------|-------|-------------|-------|
|            | 1월           | 2월    | 3월    | 2월/1월       | 3월/2월 |
| 2011년(A)   | 4,200        | 3,996 | 4,695 | -4.9        | 17.5  |
| 2010년(B)   | 4,059        | 3,920 | 5,038 | -3.4        | 28.5  |
| 증감률(A/B,%) | 3.5          | 1.9   | -6.8  |             |       |

주: 2011년 2월, 3월은 병아리 생산은 배합사료 생산량을 고려하여 추정함.  
자료: 대한양계협회

## ■ 육계 사육 현황 및 전망

| 구분         | 사육 마리수(만 마리) |       |       | 전월대비 증감률(%) |       |
|------------|--------------|-------|-------|-------------|-------|
|            | 2월           | 3월    | 4월    | 3월/2월       | 4월/3월 |
| 2011년(A)   | 5,446        | 7,330 | 7,777 | 34.6        | 6.1   |
| 2010년(B)   | 5,315        | 7,269 | 7,973 | 36.8        | 9.7   |
| 증감률(A/B,%) | 2.5          | 0.8   | -2.4  |             |       |

자료: 농업관측센터 추정치(2010년 3월은 통계청 발표치)

## 육계 사육

### 2011년 2월 종계 배합사료 생산량 5.1% 감소

- 종계 입식 마리수 감소 및 노계 도태 마리수 증가 등으로 2011년 2월 종계 사육 마리수는 전년보다 1.7% 감소한 567만 마리로 추정된다.
- 2월 육용 종계 배합사료 생산량은 전년 동월보다 5.1% 감소한 21,543톤 이었다.

### 2011년 3월 육계 생산성 향상

- 대한양계협회자료를 이용하여 병아리 발생률을 추정한 결과, 전년 동월보다 6.5% 낮은 것으로 나타나 종계 생산성은 전년보다 하락한 것으로 보인다.
- 농업관측센터 육계 표본농가의 3월 출하일령은 33.1일로 전년(33.8일)보다 당겨지고, 출하체중은 전년대비 1.7% 증가한 것으로 조사되어, 육계 생산성은 전년보다 향상된 것으로 판단된다.

### 4월 육계 사육 마리수 감소 전망

- 2월 종계 사육 마리수가 감소하여, 실용계 병아리 생산은 전년 동월대비 6.8% 감소한 4,695만 마리로 추정된다.
- 3월 육계 생산성은 향상 되었지만, 병아리 생산이 전년보다 감소할 것으로 추정되어, 2011년 4월 육계 사육 마리수는 전년 동월대비 2.4% 감소한 7,777만 마리로 전망된다.

# 닭고기 공급량 0.5% 증가, 돼지고기 대체 수요 5~8% 증가 추정

## 닭고기 수급

### 4월 도계 마리수는 전년대비 2.1% 감소 전망

- 육계 사육 마리수 감소로 2011년 4월 도계 마리수는 전년대비 2.1% 감소한 5,773만 마리로 전망된다.

### 3월 닭고기 수입량은 전년대비 증가 전망

- 2011년 1월 이후, 육계 산지가격이 전월대비 지속적으로 강세(전년대비 하락)를 보여 2월 닭고기 수입량은 전년 동월보다 47.7% 증가한 7,162톤 이었다.
- 3월에도 육계 산지가격이 강세를 보이고, 4월 도계 마리수가 감소할 것으로 전망되어 4월 닭고기 수입량은 전년보다 16.1% 증가한 9,200톤 수준으로 예상된다.

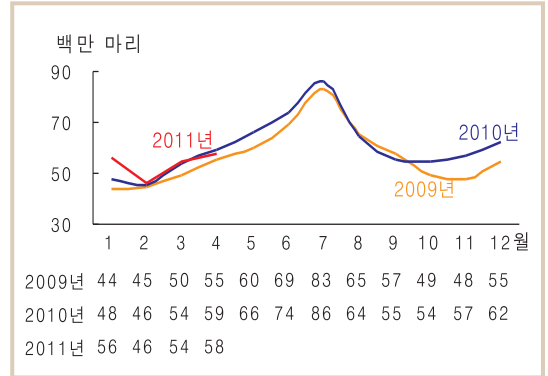
### 냉동 비축물량 감소

- 최근 공급부족으로 인해 육계 산지가격이 상승하면서, 3월 13일 기준 닭고기 냉동 비축 물량은 전년대비 4.3% 감소한 256만 마리로 나타났다(전월대비 36.9% 감소).

### 4월 닭고기 공급량 소폭 증가 전망

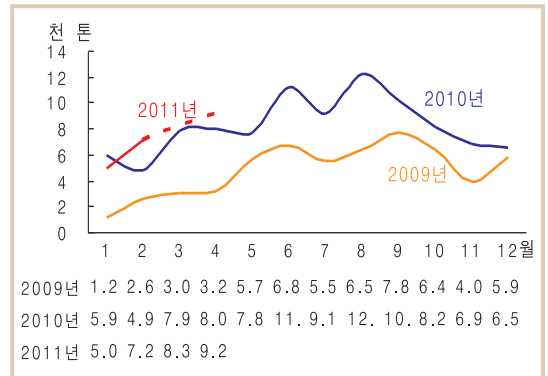
- 도계 마리수와 냉동 비축물량은 감소할 것으로 전망되나, 수입량 증가로 닭고기 총 공급량은 전년보다 0.5% 증가한 7,229만 마리로 전망된다.
- 소비자 의향조사결과를 이용하여 돼지고기 가격 상승에 따른 대체수요를 추정한 결과, 4월 닭고기로 대체되는 수요는 총 소비량의 5.7~8.3% 수준으로 추정된다.

### ■ 도계 마리수 추이 및 전망



자료: 농림수산식품부(2011년 2월, 3월, 4월은 농업관측센터 추정치)

### ■ 닭고기 수입 추이 및 전망(검역 기준)



자료: 국립수의과학검역원(2011년 3월, 4월은 농업관측센터 추정치)

### ■ 계열업체 냉동 비축 현황(3월 13일 기준)

단위: 만 마리

| 구분         | 미절단  | 절단    | 부분육  | 삼계    | 계    |
|------------|------|-------|------|-------|------|
| 2011년(A)   | 55   | 18    | 146  | 38    | 256  |
| 2010년(B)   | 39   | 3     | 94   | 131   | 268  |
| 증감률(A/B,%) | 39.4 | 465.6 | 54.8 | -71.2 | -4.3 |

자료: 한국계육협회

### ■ 닭고기 수요 증가량 추정

|       | 돼지고기 소비량          | 닭고기 수요 증가량       |
|-------|-------------------|------------------|
| 시나리오1 | 85,000톤 감소(17.7%) | 25,000톤 증가(8.3%) |
| 시나리오2 | 59,000톤 감소(12.2%) | 17,000톤 증가(5.7%) |

- 주 1) 시나리오1: 농업관측센터 돼지고기 소비량 추정치  
 2) 시나리오2: 소비자의향조사결과(2011년 2월 1일~7일)  
 3) 2011년 상반기 돼지고기 소비량은 48만 톤으로 가정  
 4) 2011년 상반기 닭고기 소비량은 30만 톤으로 가정  
 5) 돼지고기를 닭고기로 대체할 경우 돼지고기 1kg을 소비하던 소비자는 닭고기도 동일하게 1kg을 소비하는 것으로 가정

# 4월 산지가격 2,100~2,300원/kg으로 약보합세 전망

## 육계 가격

### 3월 육계 공급량 감소로 산지가격 상승

- 병아리 입식제한 및 종계 도태 마리수 증가로, 2월 병아리 생산량이 감소하였다. 이에 따라, 3월 육계 공급량이 감소하여 육계 산지가격이 지속적으로 상승하고 있다.
- 2011년 3월(1~23일) 육계 산지가격은 생체 kg당 2,357원(농협발표가격 기준)으로 전년대비 1.3% 높은 수준이다.

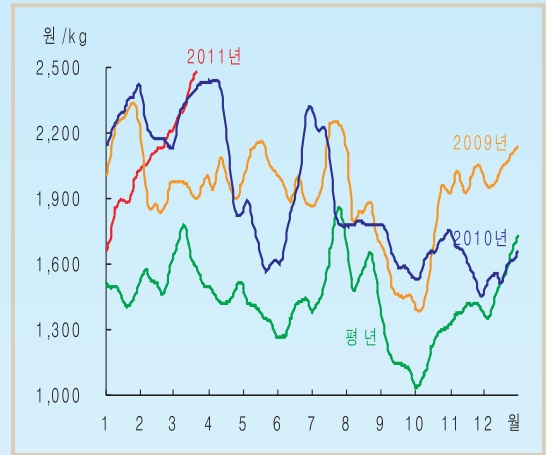
### 4월 산지가격은 전년대비 상승 전망

- 4월 도계 마리수 및 냉동 비축물량은 감소할 것으로 전망되나, 닭고기 수입량 증가로 총공급량은 전년보다 소폭 증가할 것으로 예상된다.
- 그렇지만, 사료가격 인상 및 돼지고기 대체 수요의 증가로 4월 육계 산지가격은 전년 동월보다 상승할 것으로 전망된다.
- 산지가격 상승의 영향으로, 4월 소비자 가격도 예년보다 높게 유지될 것으로 보인다.

### 4월 육계 산지가격은 2,100~2,300원/kg

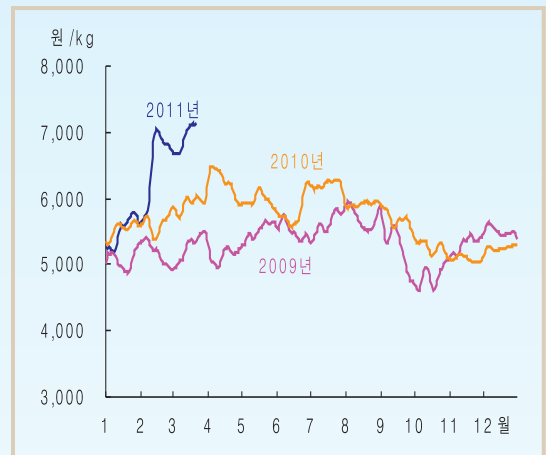
- 4월 육계 생체 kg당 산지가격은 2,100~2,300원으로 3월에 비해 약보합세를 보일 전망이다.
- 돼지고기 가격이 지속적으로 높게 유지될 것으로 예상되어, 닭고기 공급량 증가는 수요 증가로 상쇄될 것으로 예상된다.

■ 육계 산지가격 추이



주: 평년은 06~10년의 가격 중 최대, 최소를 뺀 평균.  
자료: 농협중앙회(5일 이동평균가격)

■육계 소비자가격 추이



자료: 농수산물유통공사(5일 이동평균가격)

■ 향후 닭고기 가격 상승 및 하락 요인

|    | 공급측면   | 수요측면                              |
|----|--|-----------------------------------|
| 상승 | - 사육 및 도계 마리수 감소<br>- 사료가격 인상<br>- 병아리 가격 상승<br>- 냉동 비축물량 감소 | - 돼지고기 대체수요 증가<br>- 계절적으로 수요증가 시기 |
| 하락 | - 수입량 증가   |                                   |

# 5월 이후 공급 증가로 육계 산지가격 하락 전망

## 중기선행관측

### 병아리 생산 잠재력은 여전히 높아

- 2011년 2월 육용종계 입식 마리수는 전년 동월 대비 22.4% 감소한 43만 마리였다.
- 한파의 영향과 HPAI로 인한 입식 기피현상으로 1월, 2월 종계 입식이 감소하였다. 그러나 2010년 이후 종계 입식 마리수가 꾸준히 증가하여 병아리 생산 잠재력은 여전히 높은 수준이다.

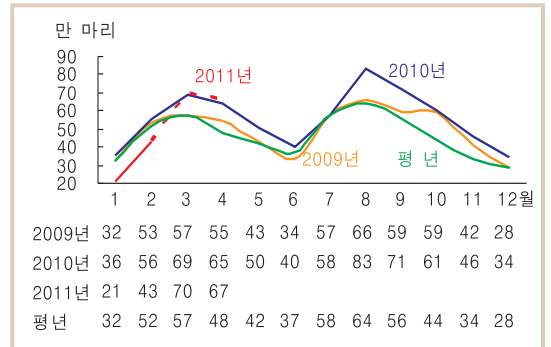
### 6월까지 도계 마리수 증가 전망

- 병아리 생산 잠재력이 높아 5월, 6월 도계 마리수는 각각 전년 동월대비 5.1%, 6.5% 증가한 6,958만 마리, 7,847만 마리로 전망된다.
- 9월까지 병아리 생산 잠재력은 2010년 동월보다 높게 유지되어, 닭고기 공급량이 크게 증가할 것으로 보인다.

### 6월 육계 산지가격 하락 전망

- 도계 마리수는 증가할 것으로 전망되나, 수입량 감소 및 수요증가의 영향으로 5월 육계 산지 가격은 전년보다 높게 형성되고, 6월은 전년보다 낮게 형성될 것으로 전망된다.
- 5월 육계 산지가격은 전년보다 6~17% 상승한 1,800~2,000원/kg, 6월 육계 산지가격은 전년보다 2~12% 하락한 1,700~1,900원/kg으로 전망된다.

### ■ 육용 종계 병아리 입식 동향



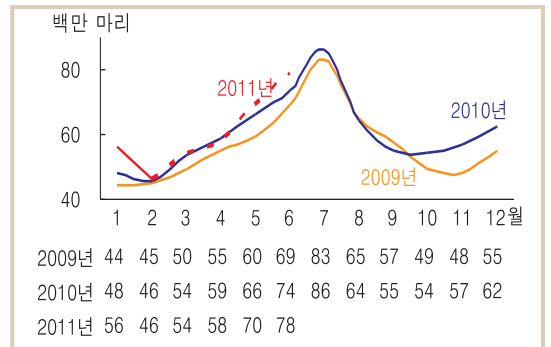
주: 1. 평년은 06~10년의 가격 중 최대, 최소를 뺀 평균  
2. 2011년 3월, 4월은 추정치.  
자료: 대한양계협회

### ■ 병아리 생산 잠재력 추이

| 구분       | 4     | 5     | 6     | 7     | 8     | 9     |
|----------|-------|-------|-------|-------|-------|-------|
| 2011년(A) | 126.7 | 134.1 | 136.6 | 131.7 | 120.7 | 115.8 |
| 2010년(B) | 111.7 | 118.4 | 120.5 | 114.8 | 109.8 | 110.0 |
| 증감률(A/B) | 13.5  | 13.3  | 13.3  | 14.8  | 10.0  | 5.3   |

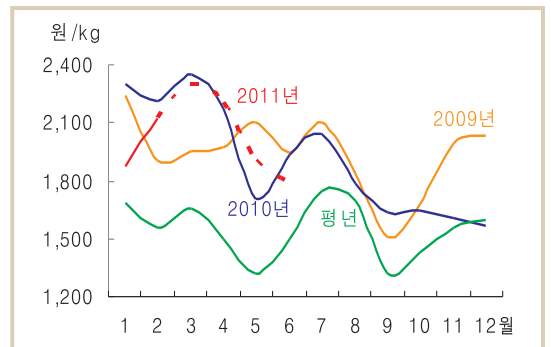
주: 육용 종계 생산성이 일정하다는 가정 하에 7개월전 10개월 누적치를 이용하여 계산하였으며, 2010년 1월 병아리 생산 잠재력을 100으로 함.  
자료: 농업관측센터 추정치

### ■ 도계 마리수 전망



자료: 농업관측센터 전망치

### ■ 육계 산지가격 전망



자료: 농업관측센터 전망치

# 2011년 미국과 브라질의 닭고기 수급전망

- 2010년 미국의 닭고기 생산량은 세계 총 생산량(7천 4백만 톤)의 22.0%(1천 6백만 톤)를 차지하였다. 자국 내 닭고기 소비 증가와 수출량 증가로 닭고기 생산 증가가 예상되지만, 국제곡물가격 상승이 생산에 영향을 미칠 것으로 전망된다. 따라서 2011년 미국의 닭고기 생산량은 2010년 보다 2.0% 가량 증가할 것으로 추정된다.
- 러시아 수입량 쿼터 증가와 멕시코 수입량 증가가 예상되어, 2011년 미국의 닭고기 수출량은 2010년보다 2.8% 증가한 302만 톤으로 전망된다.
- 닭고기 최대 수출국인 브라질은 사우디아라비아, 아랍에미레이트, 이라크 등으로 수출하는 물량이 증가하여, 총수출량은 2010년보다 3.0% 증가한 345만 톤으로 전망된다 (미농무부).

## 미국과 브라질의 닭고기 수급

단위: 천 톤

| 구분 | 미국     |         |         | 브라질    |         |         |
|----|--------|---------|---------|--------|---------|---------|
|    | 2009   | 2010(p) | 2011(f) | 2009   | 2010(p) | 2011(f) |
| 공급 | 15,974 | 16,386  | 16,681  | 11,023 | 11,420  | 11,750  |
| 생산 | 15,935 | 16,348  | 16,637  | 11,023 | 11,420  | 11,750  |
| 수입 | 39     | 38      | 44      | -      | -       | -       |
| 수요 | 16,033 | 16,361  | 16,686  | 11,024 | 11,421  | 11,751  |
| 소비 | 12,940 | 13,426  | 13,670  | 7,802  | 8,071   | 8,301   |
| 수출 | 3,093  | 2,935   | 3,016   | 3,222  | 3,350   | 3,450   |

주: 2010년은 추정치이며, 2011년은 전망치임.  
 자료: USDA, FAS, Livestock and Poultry: World Markets and Trade(Oct, 2010)

## 축산관측(육계) 5월호 예고 (예정일자: 2011. 4. 25)

- 축종: 육계
- 내용: 사육 동향과 전망, 가격 동향과 전망, 배합사료 생산동향, 수출입동향  
 이 『축산관측보』는 농업관련기관·단체 홈페이지 및 농업 전문지를 통해서도 보실 수 있습니다. 『축산관측보』와 관련하여 의견이 있으신 분은 한국농촌경제연구원 인터넷 홈페이지에서 【질의응답】을 선택한 후 【쓰기】를 이용하여 의견을 보내 주시기 바랍니다. 연구원 홈페이지 【KREI 회원】에 가입하시면 축산관측보를 전자우편(e-mail)으로 받아 보실 수 있습니다.

인터넷 홈페이지 ☞ <http://www.krei.re.kr> ☎ 02) 3299-4162 FAX: 02) 965-6893  
<http://www.mifaff.go.kr> ☎ 02) 500-1673 FAX: 02) 507-3961

담당자: 허 덕(축산관측팀장), 이형우(한육우), 김원태(돼지), 김형진(젖소, 산란계), 남경수(육계), 경준형(오리), 윤경진(그래픽·문서교정)

이 「축산관측」은 농림수산식품부 지원으로 한국농촌경제연구원 농업관측센터가 축산농가의 사육과 출하 의향 등 각종 통계자료를 수집·분석한 후, 농업과 관련업계 전문가들에 자문하여 작성한 것입니다. 전망 결과는 앞으로 기상과 수급여건의 변동에 따라 달라질 수 있습니다.