



표고버섯

2011년
4월호

생표고 가격 작년 대비 포함세 전망

※ 신규접종 골목 본수 소폭 감소, 톱밥배지 봉수 대폭 증가

- 신규 접종을 계획하는 임가 비율은 톱밥배지 재배자 증가로 인해 작년보다 소폭 증가하였다. 신규 접종 예정 골목 본수는 작년과 비슷하고 신규 접종 톱밥배지 봉수는 51% 증가할 것으로 나타났다.

※ 표고 생산량 작년 대비 소폭 증가 전망

- 3월 중순 이후에는 대체로 기온이 평년과 비슷하고 맑은 날이 많을 것으로 예상되어 표고버섯 생산량은 소폭 증가하고 품질은 보통 이상이 될 것으로 전망된다.

※ 생표고 가격 작년 대비 포함세, 건표고 가격 약보합세 전망

- 3월 중순 이후 반입량 증가로 생표고 가격은 작년과 비슷할 것으로 전망된다. 건표고는 입찰시기가 지연되어 공급량 증가가 예상되고 가격은 약보합세로 전망된다.

※ 버섯종균(톱밥배지) 수입 감소할 듯

- 2011년 2월부터 수입 버섯종균(톱밥배지)에 대하여 안전성 검사가 시행됨에 따라 중국산 버섯종균 수입량은 작년보다 감소할 것으로 예상된다.

통권 제 155호 2011년 3월 15일 발행(월간·비매금)
등록번호 등대문 마 00002호 발행·편집인 / 오세익
발행처 / 한국농촌경제연구원 인쇄 / (주)문원사

표고버섯 관측은 3, 4, 5, 6, 7, 9, 10, 11월의
매월 15일에 발표됩니다.

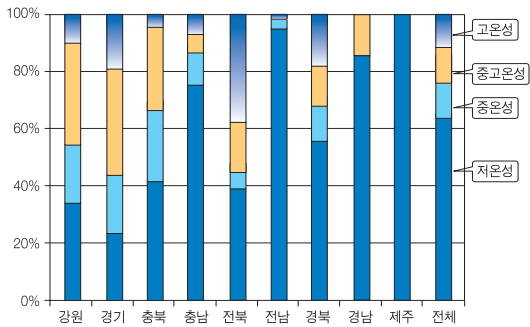
■ 신규접종의향 및 규모

구분	2010	2011	작년대비 증감
신규접종의향비율	61.9%	65.0%	△3.1%
접종 골목(본)	780,600	772,500	▽1.0%
접종 톱밥배지(봉)	1,326,000	2,000,000	△50.8%

주1: 표본임가 조사치(2월 23일~3월 4일)

주2: 2010년은 표본임가의 접종 본(봉) 수이며 2011년은 접종계획 본(봉) 수임.

■ 수확예정 종균의 지역별 구성 비율



주: 표본임가 조사치(2월 23일~3월 4일)

■ 2월 생표고 작년 대비 생산량 응답률

단위: %

구분	전국	강원	경기	충북	충남	전북	전남	경북	경남	제주
원목	-8.1	0.0	-7.1	-	-16.3	1.6	-1.2	-17.3	-5.1	-7.8
톱밥배지	-2.3	15.0	-13.6	-	-5.2	-	-	-16.0	-	-

주1: 표본임가 조사치(2월 23일~3월 4일)

주2: '-'는 무응답임

■ 2월 생표고 작년 대비 품질 응답률

단위: %

구분	양호	비슷	불량
원목	18.6	42.4	39.0
톱밥배지	10.0	50.0	40.0

주1: 표본임가 조사치(2월 23일~3월 4일)

주2: '-'는 무응답임

■ 3월 중순 이후 작년 대비 생산량 전망

단위: %

구분	전국	강원	경기	충북	충남	전북	전남	경북	경남	제주
원목 생표고	1.1	-5.2	-4.1	-	1.3	5.1	3.9	-2.3	-7.1	-1.5
원목 건표고	1.6	-	0.8	0.0	1.7	0.2	4.7	0.1	0.0	-2.3
배지 생표고	1.9	20.0	1.6	-	1.1	-	-	-16.0	-	-

주1: 표본임가 조사치(2월 23일~3월 4일)

주2: '-'는 무응답임

■ 3월 중순이후 작년 대비 품질 전망

단위: %

구분	양호	비슷	불량
원목 생표고	17.0	70.0	13.0
원목 건표고	15.7	76.5	7.8
톱밥배지 생표고	14.3	85.7	0.0

주1: 표본임가 조사치(2월 23일~3월 4일)

주2: '-'는 무응답임

재배동향 및 전망

신규접종 골목 본수 작년대비 소폭 감소, 톱밥배지는 대폭 증가할 듯

- 올해 접종을 계획하는 임가 비율은 작년보다 3.1% 증가한 65.0%로 나타났다. 고령화와 원목가격 상승에 따라 원목재배 폐업도 많지만 톱밥배지재배가 크게 증가하였기 때문이다.
- 신규 접종 예정 골목 본수는 작년과 비슷할 것으로 나타났다. 접종 의향자는 감소하였지만 기존 원목재배자가 규모를 확대하였기 때문으로 보인다.
- 톱밥배지 재배자의 규모 확대, 원목 재배자의 톱밥배지 재배 겸업 증가로 신규 접종하는 톱밥배지 봉수는 작년보다 51% 증가할 것으로 나타났다.

올해 수확예정 종균은 중·고온성 비중 증가

- 수확기 골목의 온도형별 종균 분포는 저온성 64.9%, 중온성 10.9%, 중고온성 12.8%, 고온성 11.4%로 나타났다. 작년보다 저온성 비율은 감소하였고 중고온성과 고온성은 다소 높아졌다.
- 원목 재배는 건표고 생산 위주로 전환하고 있어 저온성 접종이 증가하였으나, 톱밥배지 재배 겸업이 증가하여 전체적으로는 중고온성 비중이 상대적으로 높아졌다.

2월 생표고 생산량 감소, 품질 불량 많아

- 2월 원목 생표고 생산량은 작년 동기대비 8.1% 감소하였다. 이는 지난 늦가을 추위로 버섯의 성장이 저조하였고 겨울 강추위로 버섯 발생 또한 부진했기 때문이다.
- 2월 톱밥배지 생표고 생산량은 작년 동기대비 2.3% 감소하였다. 겨울 한파로 작업이 곤란하여 수확은 줄었으나 재배 규모가 확대되어 감소폭은 크지 않았던 것으로 나타났다.

3월 중순 이후 표고 생산량 소폭 증가할 듯

- 겨울철 강추위로 부진했던 버섯 발생이 3월 중순 이후 집중되어 표고버섯 생산량이 증가할 수 있겠으나, 3월 하순 꽃샘추위가 예상되어 증가폭은 크지 않을 것으로 전망된다.
- 3월 중순 이후 맑은 날이 많을 것으로 예상되어 건표고 생산량은 소폭 증가하고 품질은 보통 이상이 될 것으로 전망된다.

가격동향 및 전망

1~2월 생표고 가격 작년 대비 큰 폭 상승

- 1월 생표고 가락시장 반입량은 작년보다 이른 설을 대비한 중국산 생표고 수입 증가로 인해 54.6% 증가하였고, 식재료 및 선물 수요 증가로 가격 또한 22.3% 상승하였다.
- 2월 상순 설 선물 수요에 의해 특·상품 가격이 작년대비 두 배 상승했고, 중순 이후에는 중·하품 가격이 지지되어 전반적인 가격 수준은 작년보다 41.8% 상승하였다.

생표고 가격 작년대비 보험세, 건표고 약보험세 전망

- 3월 중순 이후 기온이 평년 수준으로 회복되면 반입량이 작년보다 소폭 증가할 것으로 보여 생표고 가격은 작년대비 보험세로 전망된다.
- 건표고는 입찰 시기가 지연됨에 따라 공급량이 증가하여 가격은 약보험세를 나타낼 것으로 전망된다.

수출입동향 및 전망

생표고 수입은 작년과 비슷할 전망

- 2010년 생표고 수입량은 2009년보다 2배 이상 증가한 2,626톤이었다. 건표고 수입량은 2,387톤(△2.8%), 조제표고는 수입량은 5,834톤(△42.6%)이었다.
- 2011년 1월 생표고 수입량은 작년 동기대비 61.3% 증가하였으나 2월 수입량은 작년과 비슷한 수준이다. 1~2월 건표고 수입량은 481톤, 조제표고 수입량은 1,315톤으로 작년과 비슷했다.
- 국내 생표고 생산시기에 접어드는 3월 중순 이후 생표고 수입량은 겨울철보다 감소할 것이며 특이사항이 없는 한 작년수준에 머물 것으로 전망된다.

건표고 수출 작년보다 다소 증가할 듯

- 2010년 건표고 수출량은 301톤으로 2009년 대비 26.5% 증가하였는데, 대만 수출량이 크게 증가하였다. 3월 중순이후 건표고 생산량이 늘어난다 해도 일본의 건표고 가격이 하락추세이기 때문에 수출량은 작년보다 소폭 증가한 수준일 것으로 전망된다.

버섯종균(툽밥배지) 수입 감소할 듯

- 1월 버섯종균(툽밥배지)의 수입량은 작년 동월보다 대폭 증가한 476톤이었으나, 2011년 2월부터 수입 버섯종균에 대하여 안전성 검사가 시행됨에 따라 중국산 버섯종균 수입량은 작년보다 다소 감소할 것으로 예상된다.

■ 생표고 등급별 평균 도매가격과 반입량

단위: 원/4kg, 톤

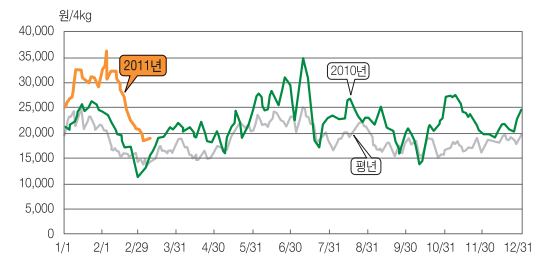
연도	구분	1월	2월	3월	4월	5월
2011	특품	65,723	58,196	39,911	-	-
	상품	41,479	37,988	26,696	-	-
	중품	29,796	27,551	19,565	-	-
	하품	23,769	19,527	12,746	-	-
반입량		342	257	157	-	-
2010	특품	54,795	39,493	42,756	38,477	46,065
	상품	34,637	27,612	28,864	28,602	31,623
	중품	24,212	19,748	17,202	20,320	20,278
	하품	18,813	13,668	8,988	11,917	9,964
반입량		221	332	482	486	533

자료: 가락시장

주1: 월별 가격은 가락시장 일일 도매가격의 월별 평균가격을 의미함

주2: 3월 자료는 3월 11일까지의 자료임

■ 생표고(중품)의 일일 도매가격 동향



자료: 가락시장

주1: 일일가격은 5일 이동평균가격임

주2: 3월 가격 자료는 3월 11일까지의 자료임

주3: 평년가격은 '05~'09년의 가격 중 최대치, 최소치를 제외한 평균가격임

■ 수입실적(남북교역량 포함)

단위: 톤

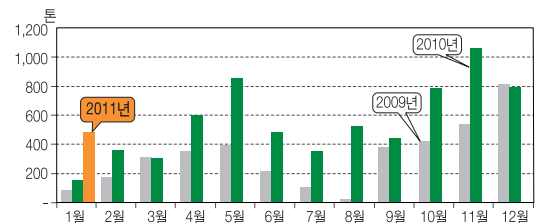
연도	구분	1월	2월	3월	4월	5월
2011	생표고	588	393	-	-	-
	건표고	316	165	-	-	-
	(북한산)	(0)	(0)	-	-	-
	조제표고	590	725	-	-	-
2010	생표고	364	408	112	74	59
	건표고	241	252	161	260	129
	(북한산)	(50)	(30)	(48)	(87)	(21)
	조제표고	369	429	350	277	192

자료: 한국무역협회, 관세청, 통일부

주1: 2월의 수입실적은 관세청 잠정 추계치임

주2: '5.24' 조치로 북한산 건표고의 반입은 중단되었음

■ 버섯종균(툽밥배지) 수입동향



자료: 한국무역협회

2011년 표고 톱밥재배 전문가 양성교육

산림조합중앙회 산림버섯연구소는 표고 톱밥재배의 안정적인 저변확대 및 재배임가의 수익을 극대화하고자, 체계적인 전문교육으로 표고재배 전문인력 교육을 다음과 같이 실시한다.

- 교육기간 : 1년과정 (비합숙 6주교육)
- 교육대상 : 톱밥표고재배임가(초보), 원목재배임가, 귀농희망자
- 교육장소 : 산림조합중앙회 산림버섯연구소
- 교육인원 : 15~20명
- 접수기간 : 2011년 3월 2일부터~3월 22일까지

산림버섯 연구소 홈페이지: www.fmrc.co.kr, 문의 : 031-881-0232~3

◎ 기압계 전망

3월 하순에는 우리나라 남쪽으로 기압골이 통과하면서 남부지방을 중심으로 다소 많은 비가 온 후 대륙 고기압이 확장하면서 기온은 평년보다 낮겠고 강수량은 평년과 비슷하겠음. 4월 상순에는 이동성 고기압의 영향으로 맑은 날이 많겠음. 기온은 평년과 비슷하겠으며 강수량은 평년보다 적겠음. 4월 중순에는 이동성 고기압의 영향을 주로 받겠으나 남부 지방은 우리나라 남쪽을 지나는 저기압의 영향을 일시적으로 받겠음. 기온과 강수량은 평년과 비슷하겠음.

※ 기상청(www.kma.go.kr), 2011년 3월 14일 발표

■ 순별 기온 및 강수량

단위: °C, mm

구 분	서 울	강 령	대 구	전 주	광 주	부 산	제 주	
3월 하순	최고기온	12.4	12.3	15.1	14.3	14.8	14.5	13.9
	최저기온	3.3	3.3	4.4	2.8	3.7	6.4	7.3
	강 수 량	17.6	23.6	17.1	21.4	21.1	26.4	28.5
4월 상순	최고기온	15.9	16.0	18.5	17.5	17.8	16.8	15.9
	최저기온	6.0	6.1	6.6	5.0	5.8	8.4	8.9
	강 수 량	15.9	21.3	19.4	21.8	23.0	36.8	32.3
4월 중순	최고기온	18.0	17.6	20.6	19.6	19.6	18.2	17.5
	최저기온	7.7	7.8	8.4	6.5	7.3	9.9	10.0
	강 수 량	22.4	22.1	24.2	29.5	30.0	49.2	27.0

주: 강수량은 평년값임(1981~2010년)

임업관측(표고버섯) 2011년 5월호 예고 (예정일자: 2011. 4. 15)

• 내 용 : 표고버섯 재배동향 및 전망, 가격동향 및 전망, 수출입동향 및 전망

『임업관측월보』는 인터넷과 임업전문지를 통해서도 보실 수 있습니다. 『임업관측월보』와 관련하여 의견이 있으신 분은 한국 농촌경제연구원 인터넷 홈페이지 내의 우측 【바로가기】 메뉴바의 【질의응답】을 이용하여 의견을 보내주시기 바랍니다.

인터넷 홈페이지 <http://www.krei.re.kr> ☎ 02) 3299-4276 FAX: 02) 960-0165
<http://www.forest.go.kr> ☎ 042) 481-4208 FAX: 042) 481-4198

담당자: 민경택, 김진경

이 「임업관측(표고버섯)」은 산림청 지원으로 한국농촌경제연구원 산림정책연구실에서 재배자들의 재배의향, 작황, 가격 등 각종 통계자료를 수집·분석한 후, 임업 및 통계 전문가들의 자문을 받아 작성한 것입니다. 전망 결과는 앞으로 기상 및 수급여건의 변동에 따라 달라질 수 있습니다.