



## 느타리 9월 가격은 소폭 하락, 양송이는 상승세 지속 전망

### 버섯 9월 출하량 느타리는 증가, 양송이는 감소

- 느타리버섯 9월 출하량은 추석 대비 입상량 증가로 작년보다 6% 증가할 전망이며, 재배 형태별로는 균상재배 2%, 봉지재배 6%, 병재배 8% 늘어날 듯.
- 양송이버섯 9월 출하량은 벗짚 배지 상태 불량과 이상 고온 및 잦은 강우로 작황이 악화되어 작년보다 5% 감소 전망.
- 10월에는 느타리버섯 주산지 재배면적 증가와 양송이버섯의 가을 재배 의향 증가로 작년보다 출하량 많을 전망.

버섯 월별 출하량 작년 대비 증감률(%)

느타리버섯		양송이버섯	
9월	10월	9월	10월
5.8	5.3	-4.6	8.1

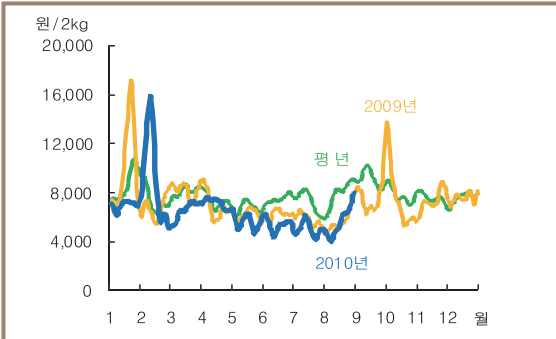
### 느타리버섯 9월 가격 작년보다 다소 하락하나, 양송이는 높을 듯

- 느타리버섯 9월 가격은 출하량 증가로 작년보다 소폭 하락할 것으로 예상되나, 추석 전후 수요 증가 영향으로 가격은 일시적으로 상승할 전망.
- 양송이버섯 9월 가격은 출하량 감소로 작년보다 높은 강세가 지속될 전망.

### 버섯 9월 소비 의향 증가

- 농업관측센터 소비자 패널 조사 결과, 느타리버섯과 양송이버섯의 9월 소비의향 지수는 추석 수요와 개학 등으로 7월보다 상승.

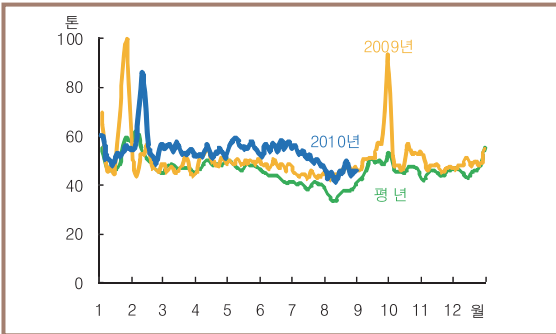
### ■ 느타리버섯 도매가격 동향 (상품)



주: 일별 가격은 5일 이동평균치임. 평년 가격은 2005년~2009년 일별 가격 중 최대, 최소를 뺀 평균임.

자료: 서울특별시 농수산물공사.

### ■ 느타리버섯 반입량 동향



주: 일별 반입량은 5일 이동평균치임. 평년 반입량은 2005년~2009년 일별 반입량 중 최대, 최소를 뺀 평균임.

자료: 서울특별시 농수산물공사.

### ■ 느타리버섯 9월 출하량 작년 대비 증감률

단위: %

구분	강원	경기	경남	경북	충남	충북	전남	전북	전체
균상	3.0	9.6	0.3	0.0	-1.2	10.0	2.4	9.3	2.1
봉지	8.2	0.7	0.0	0.0	10.8	9.7	8.2	0.0	5.8
병	10.7	8.2	-	-3.2	6.7	1.0	0.0	-	7.7
전체	8.2	6.7	0.1	-1.6	5.8	5.4	2.7	2.3	5.8

자료: 농업관측센터, 8월 20일 표본농가 조사치.

### ■ 느타리버섯 도매가격 동향

단위: 원/2kg

구분		1월	2월	3월	4월	5월	6월	7월	8월	9월	10월	11월	12월
2010	상품	6,909	9,695	6,442	7,128	5,542	5,406	4,996	5,627				
	중품	5,353	6,553	4,519	4,850	3,639	3,041	2,953	3,550				
2009	상품	10,381	6,719	8,153	6,983	6,146	6,263	5,782	5,737	7,674	7,327	7,386	7,526
	중품	7,214	4,824	5,552	4,467	3,977	3,325	3,326	3,607	4,958	4,843	4,426	5,434
평년	상품	9,197	7,886	7,938	7,246	6,656	7,447	7,303	7,838	9,550	7,848	7,427	7,471
	중품	6,386	5,145	4,979	4,480	3,870	3,579	3,975	4,760	5,949	5,036	4,524	5,134

주: 평년 가격은 2005년 1월~2009년 12월의 최대, 최소를 뺀 평균임.

자료: 서울특별시 농수산물공사.

### 가격 동향 8월 도매가격 작년보다 2% 하락

- 8월 평균 도매가격은 상품 2kg당 5,630원(중품 3,550원)으로 작년과 평년 동월보다 각각 2%, 28% 낮은 것으로 나타났다.
- 이는 주산지인 경기 지역의 병재배 면적이 증가하면서 출하량이 늘었기 때문이다.

### 출하 전망 9월 출하량 작년보다 6% 증가 전망

- 느타리버섯 9월 출하량은 균상재배가 2%, 봉지재배 6%, 병재배는 8% 증가하여 작년 동월보다 6% 많을 것으로 전망된다.
- 이는 추석 수요 대비 입상량이 증가하였으며, 경기 지역의 재배 면적이 확대되었기 때문이다.

· 순별로는 상순이 작년보다 4% 감소하나, 추석 대비 물량이 본격 출하되는 중순에는 23% 증가하겠으며, 하순에는 다시 7% 감소할 전망이다.

### ■ 느타리버섯 9월 순별 출하량 작년 대비 증감률

단위: %

재배형태	상순	중순	하순	전체
균상	-14.2	29.2	-18.6	2.1
봉지	-19.2	35.7	-12.0	5.8
병	7.9	14.0	2.0	7.7
전체	-4.4	23.2	-6.6	5.8

자료: 농업관측센터, 8월 20일 표본농가 조사치.

## 출하 전망 10월 출하량도 작년보다 5% 증가할 듯

- 느타리버섯 10월 출하량은 주산지인 경기와 강원 지역의 재배 면적 증가로 작년 동월보다 5% 증가할 것으로 전망된다.
- 재배 형태별로는 병재배와 봉지재배 출하량이 작년 동월보다 각각 12%, 1% 증가하고, 균상재배는 면적 감소로 3% 줄어들 것으로 조사되었다.

## 가격 전망 9월 도매가격 작년보다 낮은 7,400원 전망

- 느타리버섯 9월 가락시장 상품 2kg당 도매가격은 출하량 증가로 작년 동월보다 4% 낮은 7,400원으로 전망된다. 다만, 추석 시기를 전후하여 수요 증가 영향으로 가격은 일시적으로 상승할 가능성이 있다.

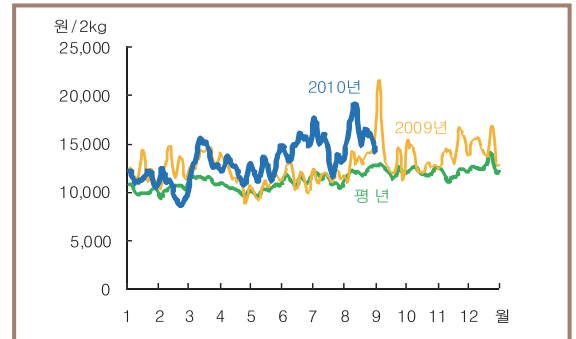
### ■ 느타리버섯 10월 출하량 작년 대비 증감률

단위: %

구분	강원	경기	경남	경북	충남	충북	전남	전북	전체
균상	0.0	2.4	0.4	-1.7	-4.8	0.3	-13.1	-1.1	-3.3
봉지	0.0	0.5	0.0	0.0	2.1	3.6	2.3	0.0	1.3
병	10.2	14.6	-	-3.2	-4.3	-0.7	0.0	-	11.5
전체	5.1	8.0	0.1	-2.0	-2.8	0.6	-2.7	-0.3	5.3

자료: 농업관측센터, 8월 20일 표본농가 조사치.

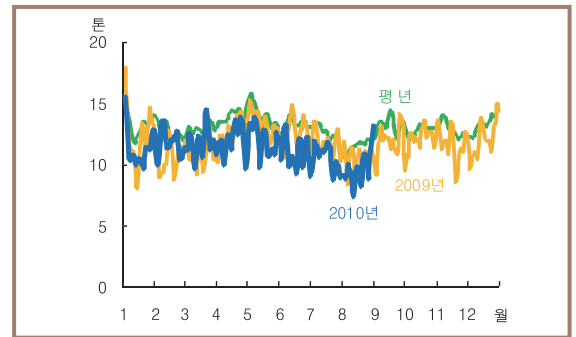
### ■ 양송이버섯 도매가격 동향(상품)



주: 일별 가격은 5일 이동평균치임. 평년 가격은 2005~2009년 일별 가격 중 최대, 최소를 뺀 평균임.

자료: 서울특별시 농수산물공사.

### ■ 양송이버섯 반입량 동향



주: 일별 반입량은 5일 이동평균치임. 평년 반입량은 2005~2009년 일별 반입량 중 최대, 최소를 뺀 평균임.

자료: 서울특별시 농수산물공사.

### ■ 양송이버섯 월별 출하량 작년 대비 증감률

단위: %

구분	충남	경북	전남	전북	대구	대전	전체
9월	-5.3	-5.5	0.0	0.0	6.3	0.0	-4.6
10월	9.0	4.4	0.0	6.7	7.9	0.0	8.1

자료: 농업관측센터, 8월 20일 표본농가 조사치.

### ■ 양송이버섯 도매가격 동향

단위: 원/2kg

구분		1월	2월	3월	4월	5월	6월	7월	8월	9월	10월	11월	12월
2010	상품	11,361	10,436	13,556	12,328	12,545	14,855	14,380	16,353				
	중품	8,223	7,551	10,322	9,208	9,285	11,867	10,954	12,780				
2009	상품	12,173	12,552	13,568	11,690	10,653	11,423	11,704	13,223	14,640	13,130	14,340	14,759
	중품	9,230	9,708	10,781	8,452	7,363	8,248	8,316	10,333	11,742	10,027	11,621	12,197
평년	상품	10,098	10,557	11,445	10,613	10,306	11,155	11,219	12,102	12,294	12,396	11,997	12,700
	중품	7,712	8,121	9,094	7,959	7,469	8,503	8,359	9,321	9,530	9,538	9,304	10,356

주: 평년 가격은 2005년 1월~2009년 12월의 최대, 최소를 뺀 평균임.

자료: 서울특별시 농수산물공사.

# 양송이버섯

## 양송이버섯 9월 가격도 강세 지속 전망

### 가격 동향 8월 도매가격 작년보다 24% 상승

- 양송이버섯 8월 가락시장 도매가격은 상품 2kg당 1만 6,350원(중품 1만 2,780원)으로 작년 동월보다 24% 높은 수준이었다.
- 이는 주산지인 충남지역 배지 상태 불량과 이상 고온 등으로 인한 작황 악화로 작년보다 생산량이 감소하였기 때문이다.

### 출하 전망 9월 출하량 작년보다 5% 감소 전망

- 9월 양송이버섯 출하량은 배지 불량으로 인한 입상량 감소와 단위 면적당 생산량 감소로 작년 동월보다 5% 적을 것으로 전망된다.
- 10월 양송이버섯 출하량은 지속된 가격 강세로 가을 재배 의향이 증가하여 작년 동월보다 8% 증가할 것으로 전망된다.

### 가격 전망 9월 도매가격도 작년보다 높을 듯

- 양송이버섯 9월 가락시장 상품 2kg당 도매 가격은 출하량 감소로 작년 동월보다 16% 높은 1만 7천원으로 전망된다.

### 8월 양송이버섯 수입량 작년보다 18% 감소

- 8월 1일~25일 양송이버섯 수입량은 신선양송이로 환산할 경우 362톤으로 작년 동기보다 18% 감소한 것으로 나타났다.

#### ■ 양송이버섯 수입 실적

단위: 톤

구분	2008년	2009년	2010년
1~7월	5,439	3,841	5,217
8월	482	532	362
9~12월	2,422	1,997	
합계	8,342	6,370	5,579

주1: 건조, 조제 버섯은 수율을 적용하여 신선·냉장 버섯으로 환산한 물량임.

주2: 2010년 8월 수입량은 1~25일까지의 실적임.  
자료: 관세청.

## 9월의 기상

### ■ 9월 전망

- 상순: 기온은 평년(16~25℃)보다 높으며, 강수량은 평년(45~91mm)과 비슷하겠음.
- 중순: 기온은 평년(14~23℃)과 비슷하며, 강수량은 평년(29~92mm)보다 많겠음.
- 하순: 기온은 평년(12~22℃)보다 높으며, 강수량은 평년(22~66mm)과 비슷하겠음.

기상청(www.kma.go.kr), 2010년 8월 23일 발표

### 버섯관측 10월호 예고(예정 일자: 2010. 10. 1)

- 품 목 : 느타리버섯, 양송이버섯
- 내 용 : 출하 전망, 가격 동향과 전망, 수출입 동향
- 기상예보 : 10~11월 기상

이 『농업관측월보』는 인터넷(<http://aglook.krei.re.kr>) 및 농업 전문지를 통해서도 볼 수 있습니다. 『농업관측월보』와 관련하여 의견이 있는 분은 한국농촌경제연구원 인터넷 홈페이지 내의【질의응답】을 선택한 후【글쓰기】를 이용하여 의견을 보내 주시기 바랍니다.

인터넷 홈페이지 <http://www.krei.re.kr> ☎ 02) 3299-4363 FAX: 02) 965-4396

<http://www.mifaff.go.kr> ☎ 02) 500-1673 FAX: 02) 507-3961

담당자: 박기환(채소관측팀장), 심민희(버섯), 윤경진(그래픽, 기상)

이 농업관측(버섯)은 농림수산식품부 지원으로 한국농촌경제연구원 농업관측센터에서 농업인들의 재배의향, 작황 등 각종 통계자료를 수집·분석한 후, 농업 및 통계 전문가들의 지문을 받아 작성한 것입니다. 버섯 관측은 매월 1일에 발표됩니다. 전망 결과는 앞으로 기상 및 수급여건의 변동에 따라 달라질 수 있습니다.