



엽근채소 9월 가격 작년보다 높은 수준 유지

배추·무 9월 가격은 전월 대비 하락세이나, 양배추는 상승폭 클 듯

- 배추 9월 가격 출하량 감소로 작년보다 강세 전망. 그러나 기온 하락으로 작황이 호전되고, 준고랭지 2기작 배추도 출하되면서 8월 대비 약보합세 전망.
- 무 가격 9월에도 강세 이어질 전망이다, 재과종된 고랭지무와 추석을 겨냥한 물량이 본격적으로 출하되면서 가격은 8월보다 하락할 전망이다.
- 감자(수미) 9월 가격 출하량 감소로 작년보다 높을 전망이다.
- 양배추 9월 가격 출하량 감소폭 커 작년보다 크게 상승하겠으며, 당근은 출하량 증가하나, 지연된 고랭지당근 출하 시작으로 상승 가격이 높아 작년보다 높을 듯.

엽근채소 9월 출하량 작년 대비 증감률(%)

배추	무	감자	당근	양배추
-4.7	-11.7	-6.9	4.6	-10.9

엽근채류 가을 작형 재배 의향면적 전반적으로 작년보다 감소

- 가을배추·무 재배 의향면적 작년보다 4~6%, 당근·양배추는 5~6% 감소.
- 가을감자 재배 의향면적은 작년 수확기 가격 강세로 작년보다 2% 증가하나, 이미 파종된 가을감자의 경우 기상 이변으로 일부 피해 발생.

겨울작형 재배 의향면적 배추·무·감자는 증가, 당근·양배추 감소

- 월동배추 재배 의향면적 작년보다 7% 늘어 수확기 가격 하락 우려되며, 월동무와 겨울감자는 각각 1%, 2% 증가한 반면, 겨울당근·양배추는 각각 4%, 9% 감소.

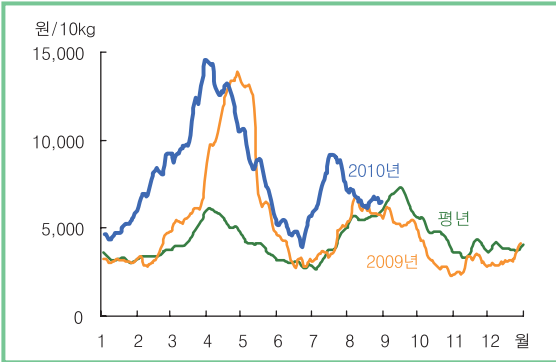
가을 및 겨울 작형 재배 의향면적 작년 대비 증감률(%)

가을 작형					겨울 작형				
배추	무	감자	당근	양배추	배추	무	감자	당근	양배추
-4.3	-6.2	2.2	-6.2	-4.8	6.7	0.6	1.8	-4.4	-9.3

배추



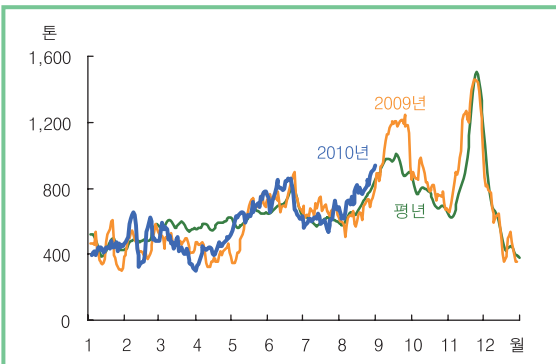
■ 배추 도매가격 동향 (상품)



주: 일별 가격은 5일 이동평균치임. 평년 가격은 2005~2009년의 일별 가격 중 최대, 최소를 뺀 평균임.

자료: 서울특별시 농수산물공사.

■ 배추 반입량 동향



주: 일별 반입량은 5일 이동평균치임. 평년 가격은 2005~2009년의 일별 반입량 중 최대, 최소를 뺀 평균임.

자료: 서울특별시 농수산물공사.

■ 고랭지배추 생산량 추정

2010년 추정 생산량			작년 대비 증감률(%)
재배 면적 (ha)	단수 (kg/10a)	생산량 (천톤)	
5,298	3,687	195.4	-7.5

자료: 농업관측센터 추정치.

■ 배추 9월 출하량 작년 대비 증감률

단위: %

구분	상순	중순	하순	전체
출하면적	-3.5	-2.2	1.9	-1.6
단수	-3.7	-2.8	-2.7	-3.1
출하량	-7.2	-5.0	0.8	-4.7

자료: 농업관측센터, 8월 20일 표본농가 및 모니터 조사치.

가격 동향 8월 배추 가격 전월 대비 하락

- 배추 8월 가락시장 도매가격은 상품 10kg당 6,680원 (중품 4,410원)으로 작년 동월보다 11% 높은 수준이었다. 이는 지속된 고온과 가뭄으로 고랭지배추 작황이 나빠지면서 출하량이 감소했기 때문이다.
- 순별로는 상순 7,020원에서 중순에 6,380원으로 하락하였다가 하순부터는 작황 악화의 영향으로 상품 비중이 감소하면서 다시 6,690원으로 상승하였다.

생산 동향 고랭지배추 생산량은 19만 5천 톤 전망

- 고랭지배추 추정 면적(5,298ha)에 예상 단수(3,687kg/10a)를 적용하면, 생산량은 19만 5,000톤으로 작년보다 8% 적은 것으로 추정된다.

출하 전망 9월 출하량 작년보다 5% 감소

- 고랭지배추 9월 출하량은 지속된 고온으로 작황이 악화되어 작년 동월보다 5% 감소할 전망이다. 출하 면적은 작년보다 2%, 단수는 3% 감소할 것으로 추정된다.
- 9월 상순 출하량은 8월의 고온 피해 영향으로 작년 동기보다 7% 감소하나, 점차 감소폭이 줄면서 하순에는 오히려 1% 증가할 전망이다.
- 배추 10월 출하면적은 가을배추가 작년보다 4% 감소하나, 준고랭지 2기작 배추 출하면적이 늘면서 전체적으로 작년보다 약간 증가할 전망이다. 그러나 지속된 고온과 잦은 강우로 단수가 5% 감소하여 출하량은 작년보다 4% 적을 것으로 예상된다.

배추 9월 가격 전월 대비 약보합세 전망

수출입 전망 9월 김치 수입량 작년보다 증가할 듯

- 8월 1~25일까지 김치 수입은 1만 920톤이며, 이를 신선배추로 환산할 경우 2만 7,300톤으로 작년 동기보다 14% 많은 수준이다.
- 8월말 현재 중국산 김치 10kg당 생산원가는 작년과 전월보다 하락한 23.5위안(3.5달러)이다. 중국 김치의 국내 수입원가는 5,850원, 국내 판매가격은 8,250원으로 작년보다 5% 낮아 9월 수입량도 작년보다 많은 1만 5천 톤 내외가 될 전망이다.

가격 전망 9월 배추 가격 전월 대비 약보합세

- 배추 9월 가락시장 도매가격은 출하량 감소로 작년 동월보다 18% 높은 상품 10kg당 6,500원(중품 5,000원)으로 전망된다.
- 당초 9월 가격은 8월보다 하락하여 평년 가격 이하로 전망되었으나, 급격한 작황 악화 영향으로 상순 가격이 평년 수준을 웃돌 것으로 예상된다.
- 그러나 작황이 회복되고, 비교적 포전 관리가 잘된 준고랭지 배추 출하가 시작되면서 하순으로 갈수록 가격은 점차 하락할 전망이다.
- 8월 포전거래는 강원 지역을 중심으로 이루어졌으며, 3.3㎡당 거래 가격은 1만원(상품 기준)으로 작년과 비슷한 것으로 조사되었다.

9월 배추 소비 의향 8월보다 상승

- 농업관측센터 소비자 패널 조사 결과, 8월 배추 소비 의향 지수는 95로 7월(100)보다 5P 하락하였으나, 9월은 추석 영향으로 7월과 동일할 것으로 조사되었다.

■ 배추 10월 출하량 작년 대비 증감률

단위: %

구분	준고랭지 배추	가을배추	전체
출하면적	2.3	-4.3	1.0
단수	-3.1	-10.2	-4.5
출하량	-0.8	-14.5	-3.5

자료: 농업관측센터, 8월 20일 표본농가 및 모니터 조사치.

■ 김치 수출 실적

단위: 톤

구분	김치			배추		
	2008	2009	2010	2008	2009	2010
1~7월	14,899	16,126	16,226	142	111	143
8월	2,247	2,027	2,315	-	-	-
9~12월	9,752	10,402	-	-	-	-
계	26,898	28,555	18,541	142	111	143

주: 2010년 8월 수출량은 1~25일까지의 실적임.
자료: 관세청.

■ 김치 수입 실적

단위: 톤

구분	김치			배추		
	2008	2009	2010	2008	2009	2010
1~7월	140,110	86,288	93,601	142	111	143
8월	17,646	11,831	10,920	-	-	-
9~12월	64,613	50,006	-	-	-	-
계	222,369	148,125	104,521	142	111	143

주: 2010년 8월 수입량은 1~25일까지의 실적임.
자료: 관세청.

■ 고랭지배추 포전거래 가격동향

단위: 원/3.3㎡

구분	7월		8월	
	상품	중품	상품	중품
2010	10,000	8,000	10,000	8,000
2009	10,000	8,000	10,000	9,000

자료: 농업관측센터, 8월 20일 표본농가 조사치.

■ 가을배추 생산량 추정

적용 단수	2010년 추정 생산량			작년 대비 증감률(%)
	재배면적 (ha)	단수 (kg/10a)	생산량 (천톤)	
평년		9,914	1,378.7	-12.9
2009년	13,906	10,946	1,522.2	-3.8

자료: 농업관측센터 추정치.



월동배추 정식 확대 신중해야

가을배추 재배 의향 작년보다 4% 감소

· 가을배추 재배 의향면적은 작년보다 4% 감소할 전망이다. 이는 작년 가을 배추 가격이 평년에 비해 크게 낮았던데다, 강우의 영향으로 정식 전 묘상 피해도 일부 있었기 때문이다.

■ 가을배추 재배 의향면적 작년 대비 증감률

단위:%

경기·강원	충청	호남	영남	전체
0.4	-1.8	-7.1	-9.6	-4.3

자료: 농업관측센터 8월 20일 표본농가 조사치.

· 만약, 가을배추 정식이 9월 중순 이후까지 지연될 경우 배추 작황은 면적 감소 폭보다 클 가능성도 있는 것으로 조사되었다.

월동배추 정식 확대 신중해야

· 월동배추 재배 의향면적은 금년 봄까지의 배추 시세 상승으로 작년보다 7% 증가할 것으로 조사되었다.

· 그러나 금년 봄배추의 가격 상승으로 내년 봄배추 재배면적도 증가할 가능성이 있다. 따라서 내년 봄의 경우 기상 이변이 없는 한 금년과 같은 가격 급등은 기대하기 어려우므로 월동배추의 추가 정식 확대는 신중하게 고려할 필요가 있다.

■ 월동배추 재배 의향면적 작년 대비 증감률

단위:%

전남	제주	전체
7.0	1.3	6.7

자료: 농업관측센터, 8월 20일 표본농가 조사치.

중기선행관측 가을배추 작황 악화 우려

- 배추 10월 도매가격은 준고랭지 2기작과 가을배추 출하량이 동시에 감소하면서 작년보다 높고, 평년과 비슷한 상품 10kg당 4,500원이 될 전망이다.
- 한편, 가을배추 재배의향면적에 평년과 작년 단수를 적용할 경우 생산량은 137만 9천 톤~152만 2천 톤으로 작년보다 4~13% 감소할 것으로 추정되어 김장철인 11~12월 배추 평균도매가격은 상품 10kg당 4,000원 선에서 형성될 것으로 전망된다.
- 그러나 현재 지속된 강우로 충청과 호남 지역의 가을 배추 정식이 지연되면서 배추 단수는 더욱 악화될 가능성이 있다.
- 이 경우 11~12월 가을배추 가격은 당초 예상보다 높게 형성될 수 있다.

조기 예보 고온 피해 대비 작황 관리 철저

- 고랭지배추 출하가 완료되지 않은 가운데 고온 피해가 계속될 경우 배추 가격은 예상치보다 더욱 상승할 가능성이 있다. 따라서 출하 공백을 대비한 산지의 철저한 작황 관리가 요구된다.

■ 배추 도매가격 동향

단위: 원/10kg

구분		1월	2월	3월	4월	5월	6월	7월	8월	9월	10월	11월	12월
2010	상품	4,934	7,573	10,839	12,787	8,337	4,925	7,773	6,662				
	중품	3,773	5,622	7,707	9,501	6,289	3,263	5,799	4,331				
2009	상품	3,152	3,525	5,771	11,682	9,004	3,561	3,937	6,009	5,508	3,089	2,994	3,239
	중품	2,383	2,637	4,747	9,568	7,145	2,542	2,770	4,189	3,949	2,124	2,166	2,460
평년	상품	3,248	3,209	4,316	5,488	3,758	3,083	3,624	5,565	6,891	4,586	3,711	3,910
	중품	2,544	2,437	3,372	3,797	2,743	2,253	2,561	3,819	4,988	3,546	2,858	2,909

주: 평년은 5톤 가격을 10kg 가격으로 환산하였으며, 2005년 1월~2009년 12월의 최대, 최소를 뺀 평균임.

자료: 서울특별시 농수산물공사.

가격 동향 8월 도매가격도 강세 지속

- 무 8월 상품 18kg당 가락시장 도매가격은 기상 이변으로 고랭지무 출하가 지연되어 작년 동월보다 크게 높은 2만 30원(중품 1만 6,230원) 수준이었다.
- 순별로는 상순 2만 2,840원에서 중순 1만 9,290원, 하순 1만 8,260원으로 하락세를 나타냈다. 이는 재파종된 고랭지무 출하가 시작되면서 출하 상황이 점차 호전되었기 때문이다.

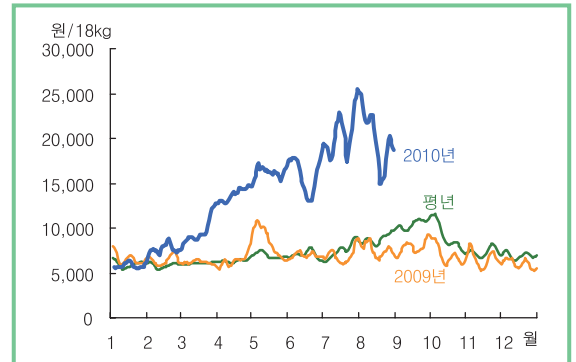
생산 동향 고랭지무 생산량 5만 톤 전망

- 고랭지무 재배 면적은 작년보다 9% 감소할 전망이다. 이는 작년 출하기 가격이 낮아 감자, 콩 등으로 작목을 전환한 농가들이 많기 때문이다.
- 단수는 고온, 강우 등 잦은 기후 변동으로 작년보다 6% 감소할 것으로 추정된다.
- 고랭지무 추정 면적(1,851ha)에 조사된 예상 단수(2,711kg/10a)를 적용하면, 생산량은 5만 톤으로 작년보다 15% 적을 것으로 추정된다.

출하 전망 9월 출하량 작년보다 12% 감소 전망

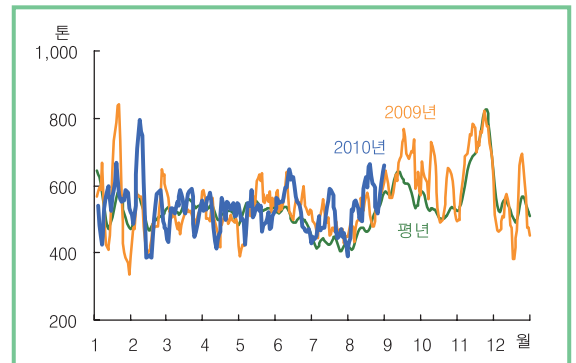
- 고랭지무 9월 산지 출하량은 출하 면적과 단수 감소로 작년 동월보다 12% 적을 전망이다.
- 출하 면적은 작년 출하기 가격 약세로 재배 면적이 줄어 작년 동월보다 6% 감소할 전망이다. 시기별로는 상순 출하량 감소폭이 중·하순보다 클 것으로 전망된다.

■ 무 도매가격 동향(상품)



주: 일별 가격은 5일 이동평균치임. 평년 가격은 2005~2009년의 일별 가격 중 최대, 최소를 뺀 평균임.
자료: 서울특별시 농수산물공사.

■ 무 반입량 동향



주: 일별 반입량은 5일 이동평균치임. 평년은 2005~2009년의 일별 반입량 중 최대, 최소를 뺀 평균임.
자료: 서울특별시 농수산물공사.

■ 고랭지무 지역별 재배 면적 작년 대비 증감률

단위: %

조사 시기	강원	호남	영남	전체
7. 20	-10.0	-8.9	-8.7	-9.9
8. 20	-9.7	-8.8	-7.2	-9.3

자료: 농업관측센터, 표본농가 조사치.

■ 고랭지무 생산량 추정

2010년 생산량			작년 대비 증감률(%)
재배 면적 (ha)	예상 단수 (kg/10a)	생산량 (천톤)	
1,851	2,711	50.2	-14.8

자료: 농업관측센터 추정치.

고랭지무 9월 가격 8월보다 하락세 반전

■ 고랭지무 9월 출하량 작년 대비 증감률

단위: %

구분	상순	중순	하순	전체
출하면적	-6.5	-3.2	-4.4	-6.1
단수	-6.2	-5.1	-4.9	-5.6
출하량	-12.7	-8.3	-9.3	-11.7

자료: 농업관측센터, 8월 20일 표본농가 조사치.

■ 고랭지무 9월 지역별 출하량 작년 대비 증감률

단위: %

구분	강원	호남	영남	전체
출하면적	-6.3	-5.7	-4.6	-6.1
단수	-6.0	-5.2	-5.0	-5.6
출하량	-12.3	-10.9	-9.6	-11.7

자료: 농업관측센터, 8월 20일 표본농가 조사치.

■ 고랭지무 포전거래 가격동향

단위: 원/3.3m²

구분	7월		8월	
	상품	중품	상품	중품
2010	10,000	8,000	10,000	8,000
2009	9,000	7,000	9,000	7,000

자료: 농업관측센터, 8월 20일 표본농가 및 모니터 조사치.

■ 고랭지무 10월 출하량 작년 대비 증감률

단위: %

구분	준고랭지 2기작	가을무	전체
출하면적	-3.6	-8.2	-4.3
단수	-3.4	-3.3	-3.4
출하량	-7.0	-11.5	-7.7

자료: 농업관측센터, 8월 20일 표본농가 조사치.

9월 무 소비 의향지수 8월보다 상승

- 농업관측센터 소비자 조사결과, 8월 무 소비 의향지수는 지속된 가격 강세로 7월(100)보다 4P 하락한 96으로 나타났으나, 9월은 1P 상승한 것으로 조사되었다.

- 10a당 수확량은 잦은 기상 이변으로 작년 동월보다 6% 감소할 전망이다. 병해충 피해는 작년과 비슷한 것으로 조사되었다.

- 한편, 10월 출하량은 준고랭지 2기작 무와 가을무 출하면적과 단수 감소로 작년 동월보다 8% 감소할 전망이다.

가격 전망 9월 가격 1만 3,000원/18kg 전망

- 무 9월 가락시장 도매가격은 고랭지무 산지 출하량 감소로 작년 동월보다 66%, 평년보다 25% 높은 상품 18kg당 1만 3,000원(중품 1만 1,000원)으로 전망된다.

- 그러나 재과종된 고랭지무와 추석을 겨냥한 물량이 본격적으로 출하되면서 추석시기 가격은 전월보다 하락할 것으로 전망된다.

- 표본농가 및 지역모니터 조사결과, 고랭지무 8월 포전거래 가격은 출하량 감소에 따른 가격 상승 기대로 3.3m²당 1만 원으로 작년보다 10% 상승하였다.

중기선행관측 김장철 무 가격 작년보다 높을 전망

- 무 10월 가락시장 도매가격은 고랭지무와 가을무 출하량 감소로 작년과 평년보다 각각 38%, 9% 높은 상품 18kg당 9,500원(중품 7,500원)으로 전망된다.

- 시기별로는 상·중순 가격이 가을무 출하가 시작되는 하순보다 높게 형성될 전망이다.

김장철 무 가격 작년과 평년보다 강세 전망

- 가을무 재배 의향면적에 평년 단수를 적용하면, 가을무 생산량은 53만 3천 톤으로 작년보다 15%, 평년보다 14% 감소할 것으로 추정된다.
- 특히, 금년 가을무의 경우 가격 강세로 조기 출하되는 경향이 강해 김장철 출하 비중은 작년보다 다소 적을 것으로 전망된다.
- 가을무 추정 생산량 감소와 조기출하로 김장철인 11~12월 평균가격도 작년과 평년보다 높은 8,000원 선에서 형성될 것으로 전망된다.

조기 예보 월동무 파종 신중한 검토 요구

- 월동무 재배 의향면적은 작년과 비슷하지만, 작년의 경우 한파 영향으로 작황이 크게 나빴기 때문에 평년 단수 적용시 생산량은 오히려 작년보다 증가할 것으로 전망된다.
- 따라서 월동무 출하기 가격 하락을 방지하기 위해서는 재배 면적 확대에 신중을 기할 필요가 있다.

■ 무 도매가격 동향

단위: 원/18kg

구분		1월	2월	3월	4월	5월	6월	7월	8월	9월	10월	11월	12월
2010	상품	5,776	7,550	8,842	13,786	16,210	15,887	20,628	20,026				
	중품	4,703	6,357	7,550	11,789	13,687	12,623	16,128	16,226				
2009	상품	6,633	6,436	6,161	6,401	8,600	6,973	6,749	7,603	7,811	6,875	6,682	6,060
	중품	4,648	5,389	5,443	5,306	6,860	5,246	5,306	6,142	6,499	5,509	5,236	4,142
2008	상품	7,816	6,158	6,784	6,740	7,271	6,386	5,833	7,698	6,849	6,930	7,339	6,098
	중품	6,419	5,529	6,140	5,680	5,443	4,884	4,560	6,164	5,649	5,763	5,530	3,766
평년	상품	6,129	5,794	6,080	6,277	7,096	7,043	7,483	8,709	10,417	8,743	7,390	6,825
	중품	4,529	4,741	5,175	5,191	5,242	5,277	5,496	7,005	8,161	6,986	5,878	5,238

주: 평년은 5톤 가격을 18kg 가격으로 환산하였으며, 2005년 1월~2009년 12월의 최대, 최소를 뺀 평균임.
 자료: 서울특별시 농수산물공사.

가을무 재배 의향면적 작년보다 감소 전망

- 가을무 재배 의향면적은 작년 출하기 가격 약세로 작년보다 6% 감소할 전망이다. 그러나 최근 무 가격 강세로 재배 의향면적 감소폭은 계속 줄어드는 추세이다.

■ 가을무 재배 의향면적 작년 대비 증감률

단위: %

조사시기	강원	충청	호남	영남	전체
7. 20	-7.0	-11.2	-6.4	-12.9	-8.3
8. 20	-7.0	-6.4	-4.0	-12.9	-6.2

자료: 농업관측센터, 표본농가 조사치.

■ 가을무 생산량 추정

추정면적 (ha)	평년단수 (kg/10a)	생산량 (천톤)	증감률(%)	
			작년대비	평년대비
7,290	7,315	533.3	-14.6	-14.4

자료: 농업관측센터 추정치.

월동무 재배 의향면적 작년보다 소폭 증가

- 월동무 재배 의향면적은 작년보다 조금 증가할 전망이다. 지역별로는 서귀포시가 2% 증가하나, 제주시는 감자 등으로의 작목전환으로 2% 감소할 것으로 예상된다.

■ 월동무 재배 의향면적 작년대비 증감률

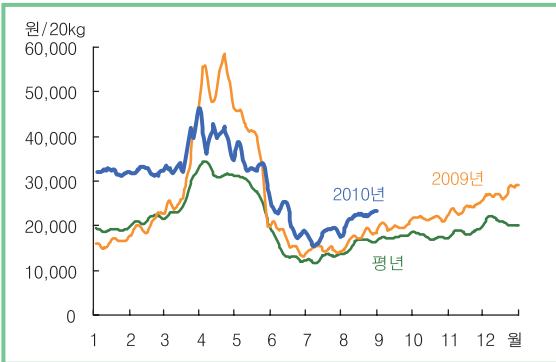
단위: %

조사시기	서귀포시	제주시	전체
7. 20	3.4	-4.9	0.3
8. 20	2.3	-2.2	0.6

자료: 농업관측센터, 8월 20일 표본농가 조사치.

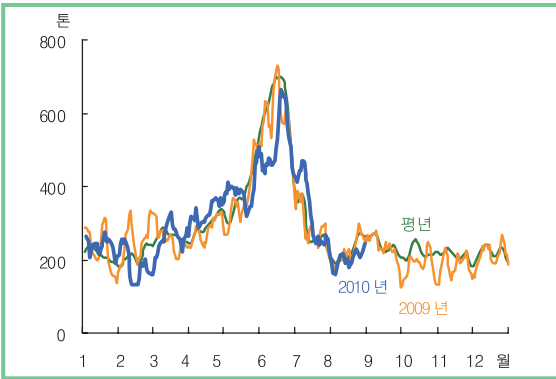
감자

■ 수미 도매가격 동향(상품)



주: 일별 가격은 5일 이동평균치임. 평년 가격은 2006~2009년의 일별 가격 중 최대, 최소를 뺀 평균임.
자료: 서울특별시 농수산물공사.

■ 감자 반입량 동향



주: 일별 반입량은 5일 이동평균치임. 평년 반입량은 2005~2009년의 일별 반입량 중 최대, 최소를 뺀 평균임.
자료: 서울특별시 농수산물공사.

■ 고랭지감자 재배 면적 작년 대비 증감률

조사 시기	단위: %							
	강릉	양구	인제	정선	평창	홍천	횡성	전체
7. 20	2.5	2.9	5.5	4.3	5.1	1.3	2.2	4.4
8. 20	2.3	2.6	5.3	4.0	5.2	1.6	2.0	4.5

자료: 농업관측센터, 8월 20일 표본농가 및 지역모니터 조사치.

■ 고랭지감자 월별 출하 면적 작년 대비 증감률

출하 시기	단위: %							
	강릉	양구	인제	정선	평창	홍천	횡성	전체
9월	6.7	2.4	4.6	5.1	2.7	1.2	3.1	3.4
10월	6.9	2.1	4.4	4.2	2.9	1.2	3.0	3.3

자료: 농업관측센터, 8월 20일 표본농가 및 지역모니터 조사치.

8월 도매가격은 작년 동월보다 25% 높은 수준

- 수미 8월 상품 20kg당 가락시장 도매가격은 상·중순 2만 1,250원(중품 1만 6,040원)에서 하순 2만 2,560원(중품 1만 7,990원)으로 상승하였다. 8월 평균 도매가격은 2만 1,810원(중품 1만 7,000원)으로 작년 동월보다 25%, 평년 동월 보다 34% 높은 수준이었다.
- 이는 생육기 잦은 기상변화로 작황이 부진하여 저장 붐(노지)감자와 고랭지감자 출하량이 감소하였기 때문이다.

고랭지감자 재배 면적 5% 증가 전망

- 금년 고랭지감자 재배 면적은 작년 수확기 가격 강세로 작년보다 5% 증가할 전망이다. 지역별로는 주산지인 평창이 5%, 인제와 정선이 각각 5%, 4% 증가할 것으로 조사되었다.

수미 9월 출하량 작년 동월보다 7% 감소 전망

- 고랭지감자와 저장 붐(노지)감자 출하량을 고려한 수미 9월 전체 출하량은 작황부진으로 작년 동월보다 7% 감소할 전망이다.
- 고랭지감자 9월 출하량은 출하 면적이 증가하지만, 단수 감소로 작년 동월보다 8% 감소할 전망이다.
- 고랭지감자 9월 출하 면적은 재배 면적 증가로 작년 동월보다 3% 증가할 전망이다.
- 고랭지감자 9월 10a당 수확량은 서리 및 가뭄피해 등으로 작년보다 10% 감소할 것으로 조사되었다.
- 한편, 고랭지감자 10월 출하 면적은 작년 동월보다 3% 증가할 것으로 예상된다.

출하량 감소로 9월에도 가격 강세 지속될 듯

- 저장 봄(노지)감자는 지속된 감자 가격 강세로 조기 출하가 많이 이루어져 작년 동월보다 각각 6%, 5% 감소할 전망이다.

수미 9월 가격 작년 동월보다 높은 2만 3,000원 전망

- 수미 9월 가락시장 도매가격은 출하량 감소로 작년 동월보다 17% 높은 상품 20kg당 2만 3,000원으로 전망된다.
- 10월 가격 또한 저장 봄(노지)감자와 고랭지감자 출하량이 감소될 것으로 예상되어 9월에 이어 강세를 나타낼 것으로 전망된다.

가을감자재배 의향면적 2% 증가

- 금년 가을감자(대지) 재배 의향면적은 작년 수확기 가격 강세로 작년보다 2% 증가할 것으로 조사되었다.
- 하지만, 이미 파종된 가을 감자의 경우 호남지역은 잦은 강우 이후 고온 피해로 일부 면적에서 부패가 발생한 것으로 나타났으며, 제주 지역도 호우로 일부 유실피해를 입은 것으로 조사되었다.

■ 고랭지감자 9월 10a당 수확량 작년 대비 증감률

단위: %

강릉	양구	인제	정선	평창	홍천	횡성	전체
-10.0	-10.6	-5.1	-7.4	-12.1	-2.9	-13.0	-10.1

자료: 농업관측센터, 8월 20일 표본농가 및 지역모니터 조사치.

■ 저장 봄(노지)감자 출하량 작년 대비 증감률

단위: %

9월	10월
-5.9	-4.8

자료: 농업관측센터, 8월 20일 표본농가 및 지역모니터 조사치.

■ 가을감자 재배 의향면적 작년 대비 증감률

단위: %

조사시기	전북	전남	경남	제주	전체
7. 20	0.3	2.0	-5.2	3.9	2.4
8. 20	0.2	1.7	-6.4	3.8	2.2

자료: 농업관측센터, 표본농가 및 지역모니터 조사치.

겨울감자 재배 의향면적 2% 증가

- 2011년산 겨울감자(대지) 재배 면적은 금년 출하기 가격 강세로 작년보다 2% 증가할 것으로 조사되었다.

■ 겨울감자 재배 의향면적 작년 대비 증감률

단위: %

서귀포시	제주시	전체
2.9	-0.3	1.8

자료: 농업관측센터, 8월 20일 표본농가 조사치.

■ 감자 도매가격 동향

단위: 원/20kg

구분			1월	2월	3월	4월	5월	6월	7월	8월	9월	10월	11월	12월
수미	2010	상품	32,056	32,069	34,219	39,929	34,103	21,746	17,884	21,807				
		중품	27,552	27,689	25,887	28,382	28,469	16,188	14,095	16,949				
	2009	상품	16,169	20,291	29,766	52,794	38,244	17,803	14,691	17,398	19,697	21,609	23,947	27,420
		중품	13,629	15,827	21,514	44,476	33,216	13,697	12,210	14,995	16,598	17,690	19,254	21,569
	평년	상품	19,096	21,453	25,481	32,023	27,965	14,030	12,863	16,223	17,434	17,679	18,611	20,872
		중품	14,023	15,616	16,551	24,115	21,588	11,407	10,419	12,791	13,376	13,260	13,006	14,267
대지	2010	상품	53,477	51,188	39,427	31,060	26,299	-	-	-				
		중품	27,757	29,761	26,089	20,724	17,844	-	-	-				
	2009	상품	30,664	32,071	31,413	41,427	33,022	15,451	-	-	-	-	-	49,615
		중품	18,764	20,637	22,449	30,924	27,789	13,571	-	-	-	-	-	25,723
	평년	상품	29,191	29,845	26,687	25,082	-	-	-	-	-	-	-	34,603
		중품	18,301	18,734	18,736	17,867	-	-	-	-	-	-	-	19,326

주: 평년 가격은 2005년 1월~2009년 12월의 최대, 최소를 뺀 평균임.

자료: 서울특별시 농수산물공사.

■ 당근 도매가격 동향 (상품)



주: 일별 가격은 5일 이동평균치임. 평년 가격은 2005~2009년의 일별 가격 중 최대, 최소를 뺀 평균임.
 자료: 서울특별시 농수산물공사.

■ 당근 9월 출하량 작년 대비 증감률

단위: %

국내 출하량		수입량	전체
산지 출하량	저장 출하량		
1.2	9.2	4.8	4.6

자료: 농업관측센터, 8월 20일 표본농가 및 지역모니터 조사치.

■ 당근 월별 산지 출하량 작년 대비 증감률

단위: %

구분	출하면적	단수	출하량
9월	4.1	-2.9	1.2
10월	2.1	-1.3	0.8

자료: 농업관측센터, 8월 20일 표본농가 및 지역모니터 조사치.

중국 당근 산지가격 약세 지속

- 8월 중국 당근 산지가격은 하복성 여름당근 생산량 증가로 작년보다 28% 낮은 톤당 1,550위안(248달러)수준이었으며, 수입 가능가격(도매가격)은 20% 낮은 10kg당 7,600원으로 추정된다.
- 8월 1~25일 수입량은 산지 가격 하락으로 작년 동기보다 56% 증가한 7,121톤이었다.

8월 도매가격은 작년대비 소폭 하락

- 당근 8월 가락시장 도매가격은 작년 동월보다 2% 낮은 상품 20kg당 3만 530원(중품 2만 6,460원)이었다.
- 이는 상품 시세를 주도하는 고랭지당근 첫 출하 시기가 기상 악화로 작년보다 지연되었기 때문이다.

9월 출하량은 작년 동월보다 5% 증가 전망

- 당근 9월 전체 출하량은 수입량과 산지 출하량이 늘어 작년 동월보다 5% 증가할 것으로 전망된다.
- 9월 산지 출하량은 파종기 기뭇 피해로 10a당 수확량이 3% 감소하나, 고랭지당근 재배 면적 증가와 출하 지연으로 출하 면적이 작년 동월보다 4% 증가하여 작년 동월보다 1% 증가할 것으로 예상된다.
- 9월 저장 출하량은 저장된 봄(노지)당근이 제때 소진 되지 못해 작년 동월보다 9% 증가할 전망이다.
- 9월 수입량은 중국 산지 가격 하락으로 작년 동월보다 5% 증가할 전망이다.
- 한편, 당근 10월 산지 출하량은 고랭지당근 재배 면적 증가와 출하 지연 영향으로 작년 동월보다 1% 증가할 것으로 예상된다.

9월 도매가격 상품 20kg당 3만 1,000원 전망

- 당근 9월 가락시장 도매가격은 작년 동월보다 3% 높은 상품 20kg당 3만 1,000원으로 전망된다.
- 당근 상품 가격을 주도하는 고랭지당근이 그동안 기상 악화로 지연되다 9월부터 출하되면서 9월 상승 가격이 높게 형성되어 출하량 증가에도 불구하고 9월 평균가격은 작년 동월보다 다소 높을 전망이다.

당근 9월 가격 작년 대비 강보합세

- 8월 포전거래 가격은 평창군 진부 지역의 9월 출하분이 작년 동월보다 20% 높은 3.3m당 12,000원(상품)이나, 황계 지역 10월 출하분은 작년 동월보다 10% 낮은 9,000원(상품)으로 조사되었다.

가을당근 재배 면적 작년보다 6% 감소

- 가을당근 재배 면적은 작년 출하기 가격 약세로 작년보다 6% 감소할 전망이다.
- 8월 호우 피해로 충청 지역에 폐작 면적이 발생하면서 감소폭은 지난 달 조사치(3% 감소)보다 3%p 증가하였다.

겨울당근 재배 의향면적도 작년보다 4% 감소

- 겨울당근 재배 의향면적은 금년 출하기 가격 약세로 작년보다 4% 감소할 전망이다. 또한, 기상여건 악화로 파종이 다소 지연되고 있는 것으로 나타났다.

■ 당근 수입 실적

단위: 톤

구분	1월	2월	3월	4월	5월	6월	7월	8월	9월	10월	11월	12월	합계
2010	4,068	5,542	5,176	6,948	7,994	3,835	7,835	7,121					48,519
2009	4,749	5,986	6,089	8,503	4,461	5,162	7,078	5,506	5,914	4,975	5,798	8,034	72,663

주: 2010년 8월 수입량은 1~25일까지의 실적임.
자료: 관세청.

■ 당근 도매가격 동향

단위: 원/20kg

구분		1월	2월	3월	4월	5월	6월	7월	8월	9월	10월	11월	12월
2010	상품	22,083	21,286	15,601	19,135	25,385	28,885	29,566	30,530				
	중품	17,625	17,475	11,849	14,865	18,077	24,808	26,374	26,459				
2009	상품	17,750	19,109	20,385	24,000	29,560	25,442	28,788	30,893	30,115	31,667	25,147	24,181
	중품	12,958	14,761	16,038	19,500	23,340	22,250	24,192	28,204	25,308	27,909	21,968	20,550
평년	상품	16,704	16,875	15,827	19,611	25,614	21,789	22,741	24,828	26,884	28,333	21,809	18,635
	중품	13,297	13,402	11,555	16,125	19,301	18,874	20,596	21,768	22,621	24,291	17,900	15,125

주: 평년 가격은 2005년 1월~2009년 12월의 최대, 최소를 뺀 평균임.
자료: 서울특별시 농수산물공사.

중국 당근 9~10월 생산량 늘어날 듯

· 9~10월에 출하되는 내몽골 지역 당근 재배 면적은 작년보다 3% 증가한 것으로 조사되었다.

■ 당근 포전거래 가격 동향

단위: 원/3.3m²

구분	진부 지역		황계 지역	
	상품	중품	상품	중품
2010	12,000	10,000	9,000	8,000
2009	10,000	8,000	10,000	8,000

자료: 농업관측센터, 8월 20일 지역모니터 조사치.

■ 가을당근 재배 면적 작년 대비 증감률

단위: %

조사 시기	영남	충청	전체
7. 20	-6.0	-1.0	-2.9
8. 20	-6.6	-6.0	-6.2

자료: 농업관측센터, 표본농가 조사치.

■ 겨울당근 재배 의향면적 작년 대비 증감률

단위: %

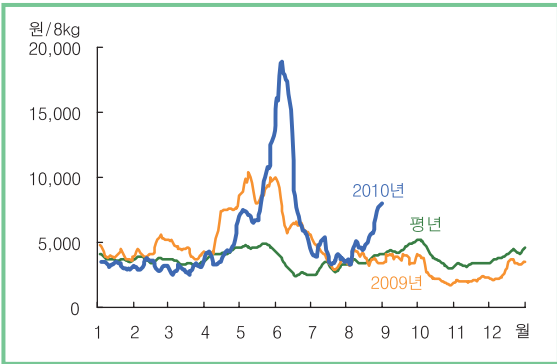
조사 시기	제주시	서귀포시	전체
7. 20	-3.7	-13.1	-4.6
8. 20	-3.8	-10.0	-4.4

자료: 농업관측센터, 표본농가 조사치.

양배추



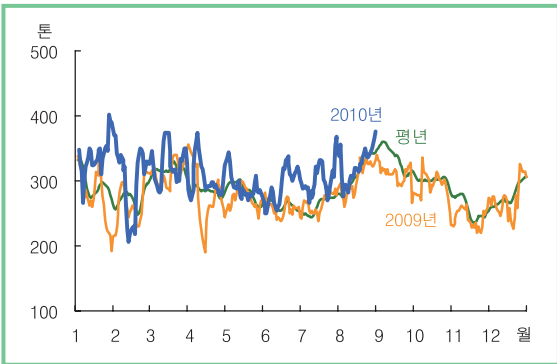
■ 양배추 도매가격 동향 (상품)



주: 일별 가격은 5일 이동평균치임. 평년가격은 2005~2009년의 일별가격 중 최대, 최소를 뺀 평균임.

자료: 서울특별시 농수산물공사.

■ 양배추 반입량 동향



주: 일별 반입량은 5일 이동평균치임. 평년 반입량은 2005~2009년의 일별 반입량 중 최대, 최소를 뺀 평균임.

자료: 서울특별시 농수산물공사.

■ 양배추 9월 산지 출하량 작년 대비 증감률

단위: %		
출하면적	단수	출하량
-6.7	-4.2	-10.9

자료: 농업관측센터, 8월 20일 표본농가 및 지역모니터 조사치.

■ 양배추 10월 출하 면적 작년 대비 증감률

단위: %		
강원	충청	전체
-6.7	-4.8	-6.0

자료: 농업관측센터, 8월 20일 표본농가 및 지역모니터 조사치.

■ 양배추 포전거래 가격 동향

구분	강원 지역		충청 지역	
	상품	중품	상품	중품
2010	4,500	4,000	6,000	4,000
2009	3,500	3,000	4,000	3,000

자료: 농업관측센터, 8월 20일 지역모니터 조사치.

8월 도매가격은 작년 대비 강세

• 양배추 8월 가락시장 도매가격은 상품 8kg당 상순 3,810원, 중순 4,760원, 하순 6,850원으로 하순으로 갈수록 상승하였으며, 평균 도매가격은 작년 동월보다 44% 높은 5,330원(중품 4,320원)이었다.

• 이는 출하 면적과 단수 감소로 산지 출하량이 작년 동월보다 줄어들었기 때문이다.

9월 출하량은 작년 동월보다 11% 감소 전망

• 양배추 9월 출하량은 출하 면적과 단수 감소로 작년 동월보다 11% 줄어들 전망이다.

• 출하 면적은 고랭지양배추 재배 면적 감소로 작년 동월보다 7% 감소할 것으로 예상된다.

• 10a당 수확량은 9월 출하분 작황이 양호하지만, 조기 출하로 개당 무게가 감소함에 따라 작년 동월보다 4% 감소할 것으로 전망된다.

• 양배추 10월 출하 면적은 작년 출하기 가격 약세로 고랭지양배추 2기작과 충청 지역 가을양배추 정식 면적이 줄어 작년 동월보다 6% 감소할 전망이다.

9월 도매가격은 작년 동월보다 크게 높을 전망

• 양배추 9월 가락시장 도매가격은 산지 출하량 감소로 작년 동월보다 60% 높은 상품 8kg당 6,000원으로 전망된다.

• 단, 조기 출하 추세가 이어져 단수가 급격히 떨어지는 경우 양배추 가격은 예상보다 크게 상승할 가능성도 있다.

양배추 9월 가격 작년보다 크게 높을 전망

- 포전거래 가격은 강원 지역 9월 출하분이 작년 동월보다 29% 높은 3.3m²당 4,500원(상품), 충청 지역 10월 출하분은 50% 상승한 6,000원(상품)으로 조사되었다.

가을양배추 재배 면적 작년보다 5% 감소

- 가을양배추 재배 면적은 작년 출하기 가격 약세로 콩 등으로 작목을 전환하여 작년보다 5% 감소할 것으로 전망된다.
- 8월 호우 피해로 충청과 호남 지역에 폐작 면적이 발생하면서 재배 면적 감소폭은 지난 달 조사치(2% 감소)보다 3%p 증가하였다.

■ 가을양배추 재배 면적 작년 대비 증감률

단위: %

조사 시기	영남	호남	충청	전체
7. 20	-3.3	-2.4	-2.3	-2.4
8. 20	-5.3	-3.5	-5.2	-4.8

자료: 농업관측센터, 표본농가 및 지역모니터 조사치.

겨울양배추 재배 의향면적 작년보다 9% 감소

- 겨울양배추 재배 의향면적은 작년 출하기 가격 약세로 작년보다 9% 감소할 것으로 조사되었다.

■ 겨울양배추 재배 의향면적 작년 대비 증감률

단위: %

제주	호남	전체
-11.7	-4.0	-9.3

자료: 농업관측센터, 8월 20일 표본농가 조사치.

■ 양배추 도매가격 동향

단위: 원/8kg

구분		1월	2월	3월	4월	5월	6월	7월	8월	9월	10월	11월	12월
2010	상품	3,232	3,194	2,953	4,229	8,614	11,713	4,088	5,331				
	중품	2,211	1,954	2,182	3,328	6,737	9,185	3,044	4,315				
2009	상품	4,088	4,541	4,412	6,214	9,168	6,884	3,890	3,702	3,750	2,385	2,141	2,909
	중품	3,175	3,719	3,583	4,941	6,960	5,780	2,897	2,906	2,816	1,716	1,735	2,231
평년	상품	3,785	3,678	3,416	4,235	4,592	2,935	3,047	3,595	4,432	3,853	3,363	4,015
	중품	2,740	2,730	2,680	3,140	3,469	2,478	2,207	2,720	3,058	2,719	2,488	3,079

주: 평년 가격은 2005년 1월~2009년 12월의 최대, 최소를 뺀 평균임.
 자료: 서울특별시 농수산물공사.

10월호 예고(예정 일자: 2010. 10. 1)

- 재배의향면적: 월동배추, 월동무, 당근, 양배추, 겨울감자
- 재 배 면 적: 가을배추, 가을무, 월동배추, 월동무, 당근, 양배추, 가을감자
- 작 황: 가을배추, 가을무, 월동배추, 월동무, 당근, 양배추, 가을감자
- 수 입 실 적: 김치, 당근
- 가 격 동 향: 배추, 무, 당근, 양배추, 감자
- 기 상 예 보: 10~11월 기상

이 『농업관측월보』는 인터넷(<http://aglook.krei.re.kr>) 및 농업 전문지를 통해서도 볼 수 있습니다. 『농업관측월보』와 관련하여 의견이 있는 분은 한국농촌경제연구원 인터넷 홈페이지 내의 【질의응답】을 선택한 후【글쓰기】를 이용하여 의견을 보내 주시기 바랍니다.

인터넷 홈페이지 <http://www.krei.re.kr> ☎ 02) 3299-4270 FAX: 02) 965-4396

<http://www.mifaff.go.kr> ☎ 02) 500-1673 FAX: 02) 507-3961

담당자: 박기환(채소관측팀장), 박영구(배추), 류상모(무), 윤형현(양배추, 당근), 한은수(감자), 윤경진(그래픽, 기상)

9 월의 기상

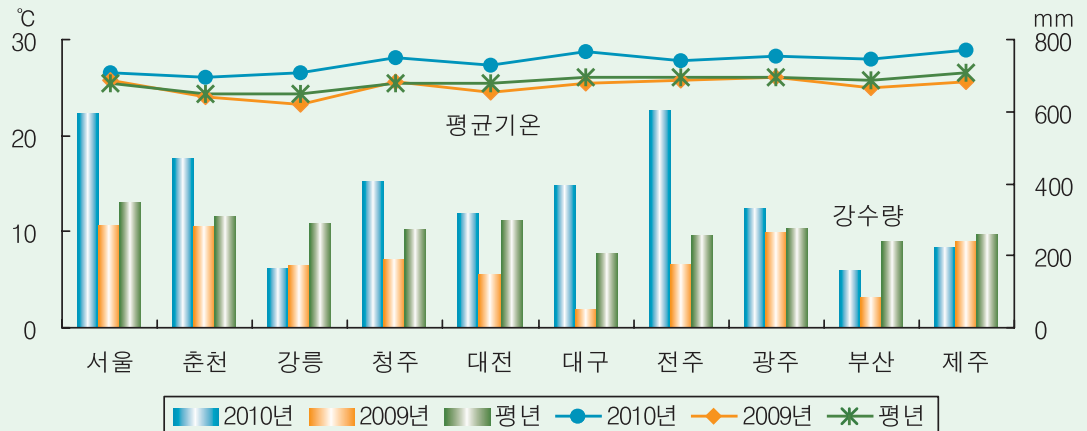
■ 9월 전망

- 상순 : 기온은 평년(16~25℃)보다 높으며, 강수량은 평년(45~91mm)과 비슷하겠음.
- 중순 : 기온은 평년(14~23℃)과 비슷하며, 강수량은 평년(29~92mm)보다 많겠음.
- 하순 : 기온은 평년(12~22℃)보다 높으며, 강수량은 평년(22~66mm)과 비슷하겠음.

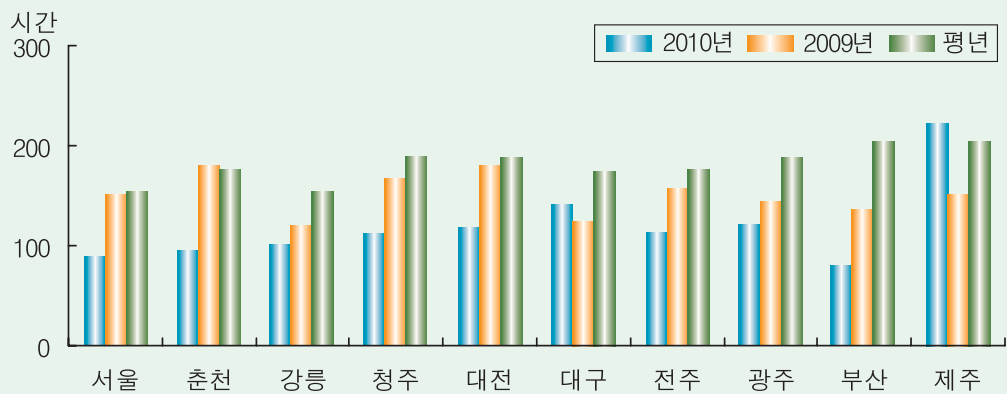
■ 가을철 기상 예보(10~11월)

- 10월 : 이동성고기압과 기압골의 영향을 주로 받겠음. 남서기류가 유입되면서 고온 현상이 나타날 때가 있겠으며, 기온은 평년보다 높겠음. 지역에 따라 많은 비가 올 때가 있어 강수량은 평년보다 많겠음.
- 11월 : 이동성고기압의 영향을 받아 맑고 건조한 날이 많겠으며, 찬 대륙고기압이 일시적으로 확장하여 추운 날씨를 보일 때가 있겠음. 기온은 평년과 비슷하겠으며, 강수량은 평년보다 적겠음. 서해안과 영동 산간지방에는 지형적인 영향으로 눈이 내리는 곳이 있겠음.

■ 8월 평균기온 및 강수량 합계



■ 8월 일조시간 합계



기상청(www.kma.go.kr), 2010년 8월 23일 발표

■ 중기선행관측 안내

- 중기선행관측은 출하기의 수급 전망과 가격을 미리 예측하여 파종·정식 등의 생산규모 조절을 위한 의사 결정에 도움을 드리고자 하는 사업으로 배추, 무에 대한 정보를 제공합니다.
- 7~9월에는 농업관측 속보가 발행됩니다. 고랭지배추·무가 7~9월 중에 월 1회 발표됩니다. 속보는 해당 품목 주산지의 농업기술센터와 농협에 비치되고, 농림수산물품부와 한국농촌경제연구원 인터넷 홈페이지를 통해서도 볼 수 있습니다.

이 「농업관측(엽근채소)」은 농림수산물품부 지원으로 한국농촌경제연구원 농업관측센터에서 농업인들의 재배의향, 파종실적, 작황, 가격 등 각종 통계자료를 수집·분석한 후, 농업 및 통계 전문가들의 자문을 받아 작성한 것입니다. 엽근채소 관측은 배추, 무, 당근, 양배추, 감자 5개 품목에 대하여 매월 1일에 발표됩니다. 전망 결과는 앞으로 기상 및 수급여건의 변동에 따라 달라질 수 있습니다.