



배추·무가격 8월도 강세이나, 9월 중순 이후 안정될 듯

엽근채소 8월도 가격 강세 전망

- 배추 8월 가격 출하량 감소로 강세 지속될 듯. 8월 중순 이후 출하 상황 호전으로 7월보다 하락세 전망.
- 무 가격 8월에도 강세 이어질 전망. 8월 상·중순 출하 공백기 예상되나, 하순부터 다소 회복될 듯.
- 감자(수미) 8월 가격 단수 감소 영향으로 작년보다 높을 전망.
- 당근 8월 가격 작년보다 소폭 상승, 양배추는 강세 전망.

엽근채소 8월 출하량 작년대비 증감률(%)

배추	무	감자	당근	양배추
-8.9	-20.0	-8.1	-1.2	-10.2

엽근채소 9월 가격, 8월보다 하락세 전망

- 배추·무 9월 출하는 작황 호조와 철저한 관리로 8월보다 원활해질 것으로 보여 가격은 8월에 비해 더욱 하락하는 안정세 전망.
- 감자(수미)·당근 9월 출하량 감소로 가격 다소 강세 전망.
- 고랭지양배추 출하량 줄어 9월에도 가격 강세 이어질 듯.

가을작형 재배 의향면적 전반적으로 작년보다 감소

- 가을 배추·무·당근·양배추 재배 의향면적은 작년보다 감소하였으며, 특히 무의 경우 작년 출하기 가격 약세로 감소폭이 가장 클 전망.
- 반면, 가을감자 재배 의향면적은 작년보다 2% 증가.

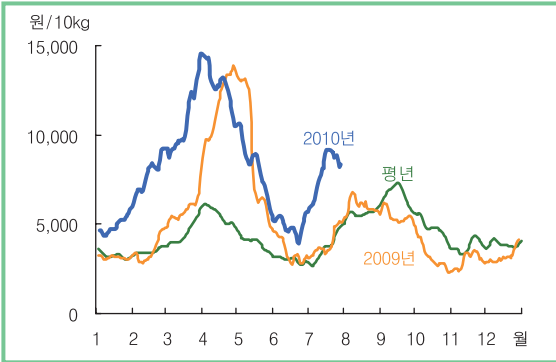
가을 작형 재배 의향면적 작년대비 증감률(%)

배추	무	감자	당근	양배추
-4.2	-8.3	2.4	-2.9	-2.4

배추

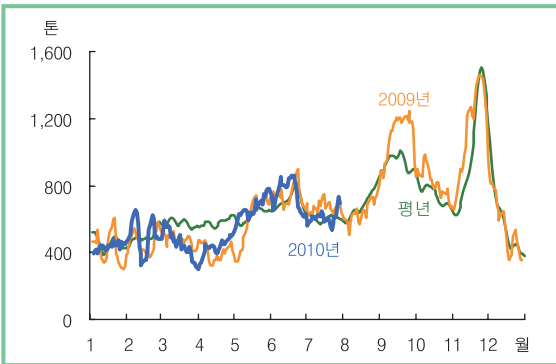


■ 배추 도매가격 동향 (상품)



주: 일별 가격은 5일 이동평균치임. 평년 가격은 2005~2009년의 일별 가격 중 최대, 최소를 뺀 평균임.
자료: 서울특별시 농수산물공사.

■ 배추 반입량 동향



주: 일별 반입량은 5일 이동평균치임. 평년 가격은 2005~2009년의 일별 반입량 중 최대, 최소를 뺀 평균임.
자료: 서울특별시 농수산물공사.

■ 고랭지배추 생산량 추정

2010년 추정 생산량			작년 대비 증감률(%)
재배 면적 (ha)	단수 (kg/10a)	생산량 (천톤)	
5,298	3,593	190.3	-9.8

자료: 농업관측센터 추정치.

■ 배추 8월 출하량 작년 대비 증감률

단위:%

구분	8월1~15일	8월16~31일	전체
출하면적	-6.9	-3.2	-4.4
단수	-6.4	-2.4	-4.5
출하량	-13.3	-5.6	-8.9

자료: 농업관측센터, 7월 20일 표본농가 및 모니터 조사치.

가격 동향 배추 가격 작년 동월보다 크게 높아

- 배추 7월 가락시장 도매가격은 상품 10kg당 7,860원 (중품 5,800원)으로 작년 동월보다 2배 정도 높은 수준이었다.
- 이는 저온과 가뭄 피해로 고랭지배추 출하량이 감소하였기 때문이다. 또한, 잦은 기후 변동으로 품위 격차도 커지면서 가격은 상품을 중심으로 크게 상승하였다.

생산 동향 고랭지배추 생산량 19만 톤 전망

- 고랭지배추 추정 면적(5,298ha)에 조사된 예상 단수(3,593kg/10a)를 적용하면, 생산량은 19만 톤으로 작년보다 10% 적을 것으로 전망된다.
- 잦은 기상변동으로 작황이 더욱 악화되면서 생산량 감소폭은 지난달 추정치(-5%)보다 5%p 증가하였다.

출하 전망 8월 출하량 작년보다 9% 감소 전망

- 고랭지배추 8월 출하량은 기상악화 영향이 계속되면서 작년 동월보다 9% 감소할 전망이다. 출하 면적은 작년보다 4%, 단수는 5% 감소할 전망이다.
- 8월 15일 이전에는 생육 지연이 지속되어 작년 동월보다 출하량이 13% 감소하나, 이후에는 6%로 감소폭이 줄 것으로 전망된다.
- 이는 생육 지연되었던 배추의 작황이 호전되고 있으며, 병해충 방제 등도 철저히 하고 있어 출하가 원활해질 것으로 예상되기 때문이다.

8월 가격도 강세이나, 7월보다 하락 전망

수출입 전망 8월 김치 수입량 작년보다 증가 전망

- 7월 1~25일까지 김치 수입은 10,993톤이며, 이를 신선배추로 환산할 경우 2만 7,483톤으로 작년 동기보다 10% 많은 수준이다.
- 7월말 중국산 김치 10kg당 생산원가는 작년 동월보다 하락한 27.4위안(4.0달러)이었다. 국내 수입원가는 5,090원으로 작년보다 6% 낮은 수준이며, 국내 판매 가격은 7,250원으로 추정된다.
- 8월 김치 수입량은 중국산 김치의 생산 원가 하락과 국내 배추 가격 강세로 작년 동월보다 2% 많은 1만 2천 톤이 될 전망이다.

가격 전망 8월 중순 이후부터 가격 하락세 전망

- 배추 8월 가락시장 도매가격은 산지 출하량 감소로 작년 동월보다 17% 높은 상품 10kg당 7,200원(중품 5,500원)으로 전망된다.
- 8월 15일 이전에는 생육 지연 영향으로 출하량이 줄어 가격이 높게 형성되겠지만, 중순 이후 출하가 원활해지면서 가격은 상순과 7월보다 하락할 전망이다.
- 7월 포전거래는 주로 강원 지역을 중심으로 이루어졌으며, 3.3㎡당 거래 가격은 1만원(상품 기준)으로 작년과 비슷한 것으로 조사되었다.

배추 소비 의향지수 계속 하락

- 농업관측센터 소비자 조사결과, 7월 배추 소비 의향지수는 93, 8월은 91로 6월(100)보다 각각 7P, 9P 하락하여 배추 소비 감소는 당분간 지속될 전망이다.

■ 김치 수출 실적

단위: 톤

구분	김치			배추		
	2008	2009	2010	2008	2009	2010
1~6월	13,238	13,681	14,703	142	111	143
7월	2,349	2,445	1,523	-	-	-
8~12월	11,738	12,429	-	-	-	-
계	27,325	28,555	16,226	142	111	143

주: 2010년 7월 수입량은 1~25일까지의 실적임.
자료: 관세청.

■ 김치 수입 실적

단위: 톤

구분	김치			배추		
	2008	2009	2010	2008	2009	2010
1~6월	123,355	73,940	82,608	142	111	143
7월	16,755	12,348	10,993	-	-	-
8~12월	82,260	61,837	-	-	-	-
계	222,370	148,125	93,601	142	111	143

주: 2010년 7월 수입량은 1~25일까지의 실적임.
자료: 관세청.

■ 고랭지배추 포전거래 가격동향

단위: 원/3.3㎡

구분	6월		7월	
	상품	중품	상품	중품
2010	5,000	4,500	10,000	8,000
2009	3,300	2,800	10,000	8,000

자료: 농업관측센터, 7월 20일 표본농가 조사치.

■ 배추 9월 출하량 작년 대비 증감률

단위: %

구분	9월1~15일	9월16~30일	전체
출하면적	-2.8	-0.6	-1.5
단수	-5.9	-2.4	-4.2
출하량	-8.7	-3.0	-5.7

자료: 농업관측센터, 7월 20일 표본농가 조사치.

추석 시기 배추 가격 작년보다 약간 높으나, 평년보다 낮을 듯

가을배추 재배 의향 작년보다 4% 감소

· 가을배추 재배 의향면적은 작년보다 4% 감소할 전망이다. 이는 작년 가을 배추 가격이 평년에 비해 크게 낮았던데다 낙동강 유역의 재배 면적도 일부 수용되었기 때문이다.

■ 가을배추 재배 의향면적 작년 대비 증감률

단위:%

경기·강원	충청	호남	영남	전체
-0.2	-0.1	-7.6	-9.9	-4.2

자료: 농업관측센터 7월 20일 표본농가 조사치.

월동배추 정식 확대 신중해야

· 월동배추 재배 의향면적은 금년 초에서 봄까지의 배추 가격 상승으로 작년보다 6% 증가할 것으로 조사되었다.

· 그러나 금년 봄배추 가격 급등으로 내년 봄배추 재배 면적도 증가할 가능성이 높아 금년과 같은 출하기 가격 상승은 기대하기 어렵다. 따라서 월동배추의 추가 정식 확대는 신중하게 고려할 필요가 있다.

■ 월동배추 재배 의향면적 작년 대비 증감률

단위:%

전남	제주	전체
5.7	3.3	5.7

자료: 농업관측센터, 7월 20일 표본농가 조사치.

■ 배추 도매가격 동향

단위: 원/10kg

구분		1월	2월	3월	4월	5월	6월	7월	8월	9월	10월	11월	12월
2010	상품	4,934	7,573	10,839	12,787	8,337	4,925	7,855					
	중품	3,773	5,622	7,707	9,501	6,289	3,263	5,799					
2009	상품	3,152	3,525	5,771	11,682	9,004	3,561	3,937	6,009	5,508	3,089	2,994	3,239
	중품	2,383	2,637	4,747	9,568	7,145	2,542	2,770	4,189	3,949	2,124	2,166	2,460
평년	상품	3,248	3,209	4,316	5,488	3,758	3,083	3,624	5,565	6,891	4,586	3,711	3,910
	중품	2,544	2,437	3,372	3,797	2,743	2,253	2,561	3,819	4,988	3,546	2,858	2,909

주: 평년은 5톤 가격을 10kg 가격으로 환산하였으며, 2005년 1월~2009년 12월의 최대, 최소를 뺀 평균임.
 자료: 서울특별시 농수산물공사.

중기선행관측 추석 시세 안정세로 접어들 듯

· 9월 배추 출하량은 6월 하순부터 정식된 물량의 병해충 방제 등이 철저히 이루어지고 있어 작년 동월보다 6% 감소하나, 8월보다는 출하가 더욱 원활해질 전망이다.

· 따라서 9월 배추 도매가격은 작년 동월보다 14% 높으나, 평년보다는 9%, 8월보다 14% 낮은 상품 10kg당 6,200원으로 전망된다.

· 9월 중순부터 준고랭지는 2기작 배추의 출하도 시작 될 것으로 예상되어 추석을 전후한 9월 배추 가격은 비교적 안정세로 접어들 전망이다.

조기 예보 고랭지배추 작황 관리 철저

· 고랭지배추 생육 부진과 단수 감소로 8~9월 배추 가격이 작년보다 높을 것으로 예상된다.

· 따라서 여름철 배추의 안정적 공급을 위해서 고랭지 배추의 보다 철저한 관리가 필요하다.

■ 중기선행관측 안내

· 중기선행관측은 출하기의 수급 전망과 가격을 미리 예측하여 파종·정식 등의 생산규모 조절을 위한 의사 결정에 도움을 드리고자 하는 사업으로 배추, 무에 대한 정보를 제공합니다.

가격 동향 7월 도매가격 강세 지속

- 무 7월 가락시장 도매가격은 상품 18kg당 2만 470원 (중품 1만 5,980원)으로 작년 동월보다 크게 높은 수준이었다.
- 이는 여름 평지무 작황 악화와 고랭지무 출하 지연으로 산지 출하량이 작년보다 크게 감소하였기 때문이다.

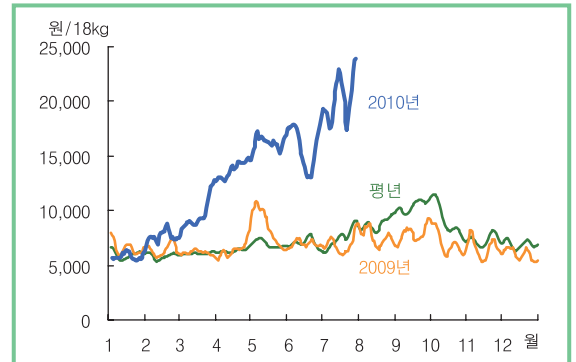
생산 동향 고랭지무 생산량 5만 톤 전망

- 고랭지무 재배 의향면적은 작년보다 10% 감소할 전망이다. 이는 작년 출하기 가격이 낮아 감자, 콩 등으로 작목을 전환했기 때문이다.
- 6월초 저온으로 고랭지무 파종이 지연되어 6월 파종 면적이 13%로 가장 크게 감소함에 따라 8월 상·중순 출하 면적은 감소할 것으로 보인다.
- 고랭지무 초기 출하량이 감소하여 7월에 여름 평지무 수확은 대부분 종료되었고, 8월에는 고랭지무 위주로 출하될 것으로 조사되었다.
- 고랭지무 추정 면적(1,840ha)에 조사된 예상 단수(2,711kg/10a)를 적용하면, 생산량은 5만 톤으로 작년보다 16% 감소할 것으로 예상된다.

출하 전망 8월 출하량 작년보다 20% 감소 전망

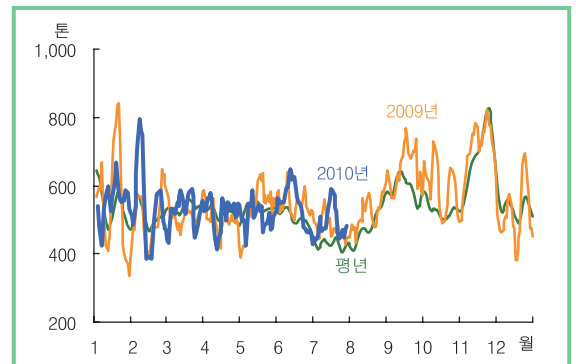
- 고랭지무 8월 산지 출하량은 출하 면적과 단수 감소로 작년 동월보다 20% 적을 전망이다.

■ 무 도매가격 동향 (상품)



주: 일별 가격은 5일 이동평균치임. 평년 가격은 2005~2009년의 일별 가격 중 최대, 최소를 뺀 평균임.
자료: 서울특별시 농수산물공사.

■ 무 반입량 동향



주: 일별 반입량은 5일 이동평균치임. 평년은 2005~2009년의 일별 반입량 중 최대, 최소를 뺀 평균임.
자료: 서울특별시 농수산물공사.

■ 고랭지무 지역별 재배 의향면적 작년 대비 증감률

단위: %

조사 시기	강원	호남	영남	전체
6. 20	-10.4	-9.0	-8.9	-10.1
7. 20	-10.0	-8.9	-8.7	-9.9

자료: 농업관측센터, 표본농가 조사치.

■ 고랭지무 월별 재배 의향면적 작년 대비 증감률

단위: %

5월	6월	7월	8월	전체
-5.9	-13.2	-5.9	-7.4	-10.0

자료: 농업관측센터, 7월 20일 표본농가 조사치.

고랭지무 8월 가격 강세 지속될 듯

■ 고랭지무 생산량 추정

2010년 추정 생산량			작년 대비 증감률(%)
재배면적 (ha)	단수 (kg/10a)	생산량 (천톤)	
1,840	2,711	49.9	-15.8

자료: 농업관측센터 추정치.

■ 고랭지무 8월 산지 출하량 작년 대비 증감률

단위: %

구분	상순	중순	하순	전체
출하면적	-15.6	-18.1	-5.4	-14.0
단수	-6.0	-5.9	-5.8	-6.0
출하량	-21.6	-24.0	-11.2	-20.0

자료: 농업관측센터, 7월 20일 표본농가 조사치.

■ 고랭지무 9월 산지 출하량 작년 대비 증감률

단위: %

구분	상순	중순	하순	전체
출하면적	-8.5	-2.4	-4.9	-6.8
단수	-3.8	-3.7	-3.6	-3.7
출하량	-12.0	-6.1	-8.5	-10.5

자료: 농업관측센터, 7월 20일 표본농가 조사치.

■ 고랭지무 포전거래 가격동향

단위: 원/3.3㎡

구분	6월		7월	
	상품	중품	상품	중품
2010	8,500	7,500	10,000	8,000
2009	8,000	7,000	9,000	7,000

자료: 농업관측센터, 7월 20일 표본농가 및 모니터 조사치.

무 소비 의향지수 계속 하락

- 농업관측센터 소비자 조사결과, 7월 무 소비 의향지수는 6월(100)보다 8P 하락한 92로 나타났으며, 8월에도 89로 지속적으로 하락하고 있는 것으로 조사되었다.
- 이는 최근 무 가격 강세와 방학, 휴가 등으로 무 소비가 위축되기 때문으로 판단된다.

- 출하 면적은 고랭지무 재배 면적 감소로 작년 동월보다 14% 감소할 전망이다.
- 8월 상·중순 출하 면적은 파종지연으로 인해 작년 대비 17% 감소하여 출하 공백기가 발생할 것으로 우려된다.
- 8월 하순부터는 재파종된 고랭지무 출하가 시작되면서 상당부분 출하 면적 감소폭이 줄어들 것으로 보이나, 강원도 고랭지 지역의 고온과 가뭄이 지속될 경우 출하 공백기가 길어질 가능성도 있다.
- 한편, 단수는 6월초까지 지속된 저온 현상과 가뭄 피해로 작년 동월보다 6% 감소할 전망이다.

가격 전망 8월 가격 18kg당 2만 2,000원 전망

- 무 8월 가락시장 도매가격은 고랭지무 출하량 감소로 작년과 평년 동월보다 크게 높은 상품 18kg당 2만 2,000원(중품 1만 7,000원)으로 전망된다.
- 가격 강세가 8월에도 지속될 것으로 예상되는 가운데 상·중순에는 고랭지무 출하 공백이 발생되어 가격이 현 시세보다 높게 형성되겠으나, 하순부터 재파종된 고랭지무의 본격적인 출하로 가격은 하락세로 전환될 것으로 전망된다.
- 표본농가 및 지역모니터 조사결과, 고랭지무 7월 포전거래 가격은 출하량 감소에 따른 가격 상승 기대로 작년 동월보다 11% 상승한 3.3㎡당 10,000원(상품 기준)으로 조사되었다.

고랭지무 가격 추석을 기점으로 안정세 전망

중기선행관측 추석이후 가격 안정세 전망

- 고랭지무 9월 가격은 출하량 감소로 작년보다 높을 것으로 전망된다. 그러나 재파종된 고랭지무와 추석을 겨냥한 물량이 본격적으로 출하되면서 추석 가격은 평년보다 다소 높은 수준으로 형성되어 안정세로 접어들 전망이다.
- 9월 무 상품 18kg당 가락시장 도매가격은 출하량 감소로 작년 동월보다 54%, 평년 동월보다는 15% 높은 1만 2,000원(중품 9,500원)에서 형성될 것으로 전망된다.
- 10~11월 가격도 가을무 재배 의향면적이 감소하여 작년보다 높을 것으로 전망되지만, 평균 도매가격은 9,500원으로 9월 대비 하락세가 뚜렷해질 것으로 전망된다.

조기 예보 고랭지무 작황관리 철저

- 고랭지무 출하기 가격이 높게 형성될 것으로 예상되므로 생육중인 고랭지무의 관리를 철저히 하고, 품위 유지에 만전을 기할 필요가 있다.

■ 무 도매가격 동향

구분		1월	2월	3월	4월	5월	6월	7월	8월	9월	10월	11월	12월
2010	상품	5,776	7,550	8,842	13,786	16,210	15,887	20,468					
	중품	4,703	6,357	7,550	11,789	13,687	12,623	15,981					
2009	상품	6,633	6,436	6,161	6,401	8,600	6,973	6,749	7,603	7,811	6,875	6,682	6,060
	중품	4,648	5,389	5,443	5,306	6,860	5,246	5,306	6,142	6,499	5,509	5,236	4,142
2008	상품	7,816	6,158	6,784	6,740	7,271	6,386	5,833	7,698	6,849	6,930	7,339	6,098
	중품	6,419	5,529	6,140	5,680	5,443	4,884	4,560	6,164	5,649	5,763	5,530	3,766
평년	상품	6,129	5,794	6,080	6,277	7,096	7,043	7,483	8,709	10,417	8,743	7,390	6,825
	중품	4,529	4,741	5,175	5,191	5,242	5,277	5,496	7,005	8,161	6,986	5,878	5,238

단위: 원/18kg

주: 평년은 5톤 가격을 18kg 가격으로 환산하였으며, 2005년 1월~2009년 12월의 최대, 최소를 뺀 평균임.
자료: 서울특별시 농수산물공사.

가을무 재배 면적 작년보다 감소 전망

- 가을무 재배 의향면적은 작년 출하기 가격이 낮아 작년보다 8% 감소할 전망이다. 그러나 현재 무 가격 강세로 감소폭은 더욱 줄어들 가능성이 높다.

■ 가을무 재배 의향면적 작년 대비 증감률

단위: %

조사시기	강원	충청	호남	영남	전체
6.20	-7.1	-13.9	-8.3	-13.5	-9.8
7.20	-7.0	-11.2	-6.4	-12.9	-8.3

자료: 농업관측센터, 표본농가 조사치.

■ 가을무 생산량 추정

추정면적 (ha)	평년단수 (kg/10a)	생산량 (천톤)	증감률(%)	
			작년대비	평년대비
7,129	7,315	521.5	-16.5	-16.5

자료: 농업관측센터 추정치.

월동무 재배 의향면적 작년과 비슷

- 월동무 재배 의향면적은 서귀포시가 3% 증가하나, 제주시가 감자 등으로 작목 전환할 농가들이 많아 5% 감소함에 따라 작년과 비슷할 것으로 조사되었다.

■ 월동무 재배 의향면적 작년대비 증감률

단위: %

서귀포시	제주시	전체
3.4	-4.9	0.3

자료: 농업관측센터, 7월 20일 표본농가 조사치.

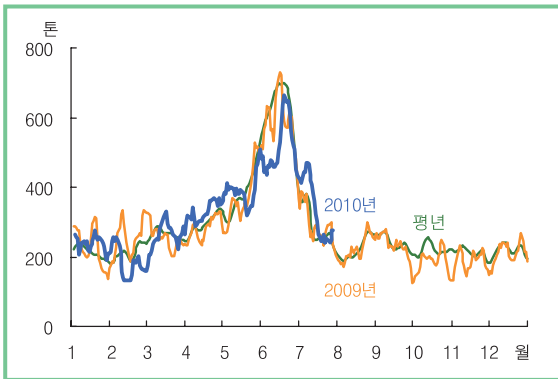
감자(수미)

■ 수미 도매가격 동향(상품)



주: 일별 가격은 5일 이동평균치임. 평년 가격은 2005~2009년의 일별 가격 중 최대, 최소를 뺀 평균임.
 자료: 서울특별시 농수산물공사.

■ 감자 반입량 동향



주: 일별 반입량은 5일 이동평균치임. 평년 반입량은 2005~2009년의 일별 반입량 중 최대, 최소를 뺀 평균임.
 자료: 서울특별시 농수산물공사.

■ 고랭지감자 재배 면적 작년 대비 증감률

단위: %

조사 시기	강릉	양구	인제	정선	평창	홍천	횡성	전체
6. 20	2.2	2.9	5.4	5.4	5.2	0.7	1.6	4.3
7. 20	2.5	2.9	5.5	4.3	5.1	1.3	2.2	4.4

자료: 농업관측센터, 7월 20일 표본농가 및 지역모니터 조사치.

■ 고랭지감자 월별 출하 면적 작년 대비 증감률

단위: %

출하 시기	강릉	양구	인제	정선	평창	홍천	횡성	전체
8월	6.1	-	5.0	4.5	2.2	2.0	4.8	3.0
9월	6.5	2.7	5.3	4.8	2.4	1.7	3.5	3.3

자료: 농업관측센터, 7월 20일 표본농가 및 지역모니터 조사치.

7월 도매가격은 작년 동월보다 22% 높은 수준

- 수미 7월 상품 20kg당 가락시장 도매가격은 상·중순 1만 7,030원(중품 1만 3,460원)에서 하순 1만 9,350원(중품 1만 4,870원)으로 상승하였다. 7월 평균 도매가격은 1만 7,880원(중품 1만 4,100원)으로 작년 동월보다 22%, 평년 동월 보다 39% 높은 수준이었다.
- 이는 생육기 잦은 기상변화로 작황이 부진하여 봄(노지)감자와 준고랭지감자 출하량이 감소하였기 때문이다.

고랭지감자 재배 면적은 4% 증가 전망

- 금년 고랭지감자 재배 면적은 작년 수확기 가격 강세로 작년보다 4% 증가할 전망이다. 지역별로는 주산지인 평창이 5%, 인제와 정선이 각각 6%, 4% 증가할 것으로 조사되었다.

수미 8월 출하량 작황부진으로 작년 대비 감소 전망

- 고랭지감자와 저장 봄(노지)감자 출하량을 고려한 수미 8월 전체 출하량은 작년 동월보다 8% 감소할 전망이다.
- 고랭지감자 8월 출하량은 출하 면적이 증가하지만, 단수 감소로 작년 동월보다 8% 감소할 전망이다.
- 고랭지감자 8월 출하 면적은 재배 면적 증가로 작년 동월보다 3% 증가할 전망이다.
- 고랭지 감자 8월 10a당 수확량은 6월 초 냉해 및 서리피해 등으로 작년보다 11% 감소할 전망이다.
- 한편, 고랭지감자 9월 출하 면적은 작년 동월보다 3% 증가할 것으로 예상된다.

8월에도 가격 강세 지속될 전망

- 저장 봄(노지)감자 8월 출하량은 생산량 감소로 작년 동월보다 8% 감소하겠으며, 9월에도 6% 감소할 전망이다.

수미 8월 가격은 작년 동월보다 높은 2만 원 전망

- 수미 8월 가락시장 도매가격은 출하량 감소로 작년 동월보다 15% 높은 상품 20kg당 2만 원으로 전망된다. 그러나 작황 부진으로 감자 품위는 좋지 않을 것으로 예상된다.
- 수미 9월 가락시장 도매가격도 저장 봄(노지)감자와 고랭지감자 출하량이 감소할 것으로 예상되어 8월에 이어 강세를 나타낼 것으로 전망된다.

8월 소비 의향지수는 감소

- 농업관측센터 소비자 조사결과, 8월 소비 의향지수는 방학으로 인한 급식수요 감소로 전월(100)보다 5P 하락한 95로 조사되었다.

■ 고랭지감자 8월 10a당 수확량 작년 대비 증감률

강릉	인제	정선	평창	홍천	횡성	전체
-9.1	-3.0	-7.4	-15.0	-5.0	-13.0	-11.1

자료: 농업관측센터, 7월 20일 표본농가 및 지역모니터 조사치.

■ 저장 봄(노지)감자 출하량 작년 대비 증감률

8월	9월
-8.0	-5.7

자료: 농업관측센터, 7월 20일 표본농가 및 지역모니터 조사치.

가을감자 재배 의향면적 작년보다 2% 증가

- 금년 가을감자(대지) 재배 의향면적은 작년 수확기 가격 강세로 작년보다 2% 증가할 것으로 조사되었다.
- 지역별로는 주산지인 제주도가 4% 증가할 것으로 나타났으며, 향후 증서보급이 원활하게 이루어질 경우 증가폭은 커질 것으로 전망된다.

■ 가을감자 재배 의향면적 작년 대비 증감률

조사시기	전북	전남	경남	제주	전체
6. 20	-0.9	3.1	-6.3	4.3	2.6
7. 20	0.3	2.0	-5.2	3.9	2.4

자료: 농업관측센터, 7월 20일 표본농가 및 지역모니터 조사치.

■ 감자 도매가격 동향

구분		1월	2월	3월	4월	5월	6월	7월	8월	9월	10월	11월	12월	
수미	2010	상품	32,056	32,069	34,219	39,929	34,103	21,746	17,884					
		중품	27,552	27,689	25,887	28,382	28,469	16,188	14,095					
	2009	상품	16,169	20,291	29,766	52,794	38,244	17,803	14,691	17,398	19,697	21,609	23,947	27,420
		중품	13,629	15,827	21,514	44,476	33,216	13,697	12,210	14,995	16,598	17,690	19,254	21,569
	평년	상품	19,096	21,453	25,481	32,023	27,965	14,030	12,863	16,223	17,434	17,679	18,611	20,872
		중품	14,023	15,616	16,551	24,115	21,588	11,407	10,419	12,791	13,376	13,260	13,006	14,267
대지	2010	상품	53,477	51,188	39,427	31,060	26,299	-	-					
		중품	27,757	29,761	26,089	20,724	17,844	-	-					
	2009	상품	30,664	32,071	31,413	41,427	33,022	15,451	-	-	-	-	-	49,615
		중품	18,764	20,637	22,449	30,924	27,789	13,571	-	-	-	-	-	25,723
	평년	상품	29,191	29,845	26,687	25,082	-	-	-	-	-	-	34,603	29,026
		중품	18,301	18,734	18,736	17,867	-	-	-	-	-	-	19,326	18,428

주: 평년 가격은 2005년 1월~2009년 12월의 최대, 최소를 뺀 평균임.

자료: 서울특별시 농수산물공사.

■ 당근 도매가격 동향 (상품)



주: 일별 가격은 5일 이동평균치임. 평년 가격은 2005~2009년의 일별 가격 중 최대, 최소를 뺀 평균임.

자료: 서울특별시 농수산물공사.

■ 당근 8월 전체 출하량 작년 대비 증감률

단위: %

국내 출하량		수입량	전체
저장 출하량	산지 출하량		
-5.8	-0.9	3.1	-1.2

자료: 농업관측센터, 7월 20일 표본농가 및 지역모니터 조사치.

■ 당근 월별 산지 출하량 작년 대비 증감률

단위: %

구분	출하면적	단수	출하량
8월	1.9	-2.8	-0.9
9월	3.1	-5.6	-2.5

자료: 농업관측센터, 7월 20일 표본농가 및 지역모니터 조사치.

중국 당근 산지가격 작년보다 크게 낮아

- 7월 중국 당근 산지가격은 봄당근 생산량 증가로 작년 동월보다 크게 낮은 톤당 1,300위안(208달러)이며, 수입 가능가격(도매가격)은 38% 낮은 10kg당 7,100원 수준이었다.
- 7월 1~25일 수입량은 6,159톤이었으며, 7월 말까지 작년 동월보다 8% 많은 7,600여 톤이 수입될 전망이다.

7월 도매가격은 작년대비 소폭 상승에 그쳐

- 당근 7월 가락시장 도매가격은 작년 동월보다 3% 높은 상품 20kg당 2만 9,570원(중품 2만 6,370원)이었다.
- 이는 저장당근 출하량과 산지 출하량이 모두 감소하였기 때문이다.

8월 출하량은 작년 동월보다 1% 감소 전망

- 당근 8월 전체 출하량은 수입량 증가에도 불구하고, 저장 출하량이 줄어 작년 동월보다 1% 감소할 것으로 전망된다.
- 8월 거래 비중이 높은 저장 봄당근 출하량은 생산량 감소로 작년 동월보다 6% 줄 것으로 조사되었다.
- 8월 산지 출하량은 고랭지당근 재배 면적 증가로 출하 면적이 작년 동월보다 2% 증가하나, 파종기 가뭄 피해로 10a당 수확량이 3% 감소하여 작년 동월보다 1% 감소할 것으로 예상된다.
- 8월 수입량은 중국의 산지가격 하락과 국내 당근 가격 강세로 작년 동월보다 3% 증가할 전망이다.

- 9월 산지 출하량은 고랭지당근 재배 면적 증가로 출하 면적이 3% 증가하나, 가뭄 피해로 단수가 6% 줄어 작년 동월보다 3% 감소할 전망이다.

8월 도매가격 20kg당 3만 2,000원 전망

- 당근 8월 가락시장 도매가격은 출하량 감소로 작년 동월보다 2% 높은 상품 20kg당 3만 2,000원으로 전망된다.

당근 8월 가격 작년보다 다소 높을 듯

- 7월 포전거래는 평창 지역을 중심으로 이루어졌으며, 거래 가격은 작년 동월과 같은 3.3m²당 1만 원(상품 기준)으로 조사되었다.

가을당근 재배 의향면적 작년보다 3% 감소

- 가을당근 재배 의향면적은 작년 출하기 가격 약세로 작년보다 3% 감소하나, 최근 가격 강세가 이어지면서 감소폭은 지난 달 조사치(6% 감소)보다 3%p 줄어들었다.

겨울당근 재배 의향면적 작년보다 5% 감소

- 겨울당근 재배 의향면적은 금년 출하기 가격 약세로 작년보다 5% 감소할 전망이다.
- 지역별로는 주산지인 제주시가 4%, 서귀포시가 13% 감소할 것으로 조사되었다.

중국 여름당근 생산량 늘어날 듯

- 8월 중순부터 출하기 시작되는 하북성 여름당근 생산량은 재배 면적 증가로 작년보다 증가할 것으로 조사되었다.

■ 당근 포전거래 가격 동향(평창 지역)

단위: 원/3.3m²

구분	상품	중품
2010	10,000	8,000
2009	10,000	8,000

자료: 농업관측센터, 7월 20일 지역모니터 조사치.

■ 가을당근 재배 의향면적 작년 대비 증감률

단위: %

조사 시기	영남	충청	전체
6. 20	-7.7	-3.5	-6.2
7. 20	-6.0	-1.0	-2.9

자료: 농업관측센터, 표본농가 조사치.

■ 겨울당근 재배 의향면적 작년 대비 증감률

단위: %

제주시	서귀포시	전체
-3.7	-13.1	-4.6

자료: 농업관측센터, 7월 20일 표본농가 조사치.

■ 당근 수입 실적

단위: 톤

구분	1월	2월	3월	4월	5월	6월	7월	8월	9월	10월	11월	12월	합계
2010	4,068	5,542	5,176	6,948	7,994	3,835	6,159						39,722
2009	4,749	5,986	6,089	8,503	4,461	5,162	7,078	5,914	5,914	4,975	5,798	8,034	72,663

주: 2010년 7월 수입량은 1~25일까지의 실적임.
자료: 관세청.

■ 당근 도매가격 동향

단위: 원/20kg

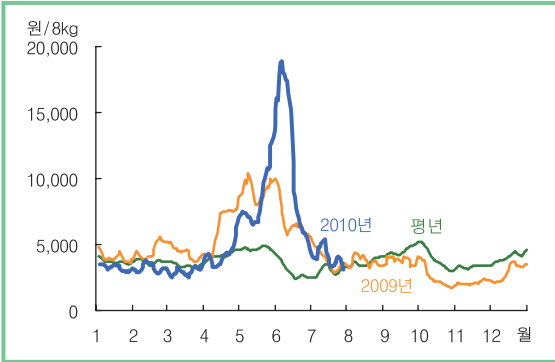
구분	1월	2월	3월	4월	5월	6월	7월	8월	9월	10월	11월	12월	
2010	상품	22,083	21,286	15,601	19,135	25,385	28,885	29,566					
	중품	17,625	17,475	11,849	14,865	18,077	24,808	26,374					
2009	상품	17,750	19,109	20,385	24,000	29,560	25,442	28,788	30,988	30,115	31,667	25,147	24,181
	중품	12,958	14,761	16,038	19,500	23,340	22,250	24,192	27,655	25,308	27,909	21,968	20,550
평년	상품	16,704	16,875	15,827	19,611	25,614	21,789	22,741	24,828	26,884	28,333	21,809	18,635
	중품	13,297	13,402	11,555	16,125	19,301	18,874	20,596	21,768	22,621	24,291	17,900	15,125

주: 평년 가격은 2005년 1월~2009년 12월의 최대, 최소를 뺀 평균임.
자료: 서울특별시 농수산물공사.

양배추

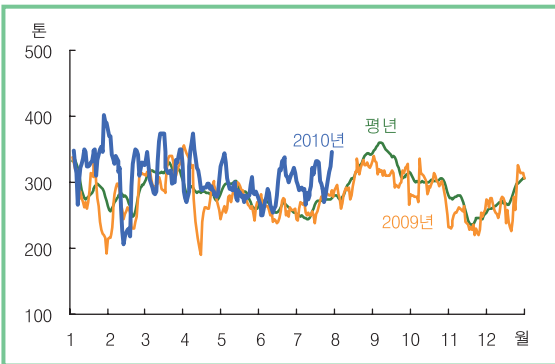


■ 양배추 도매가격 동향 (상품)



주: 일별 가격은 5일 이동평균치임. 평년가격은 2005~2009년의 일별가격 중 최대, 최소를 뺀 평균임.
 자료: 서울특별시 농수산물공사.

■ 양배추 반입량 동향



주: 일별 반입량은 5일 이동평균치임. 평년 반입량은 2005~2009년의 일별 반입량 중 최대, 최소를 뺀 평균임.
 자료: 서울특별시 농수산물공사.

■ 양배추 8월 산지 출하량 작년 대비 증감률

단위: %

구분	강원	경북	전체
출하면적	-4.3	3.1	-2.4
단수	-6.4	-11.7	-7.8
출하량	-10.7	-8.6	-10.2

자료: 농업관측센터, 7월 20일 표본농가 및 지역모니터 조사치.

■ 양배추 9월 산지 출하량 작년 대비 증감률

단위: %

출하면적	단수	출하량
-3.8	-4.0	-7.8

자료: 농업관측센터, 7월 20일 표본농가 및 지역모니터 조사치.

7월 도매가격은 작년보다 높으나, 전월 대비 크게 하락

- 양배추 7월 가락시장 도매가격은 작년보다 5% 높지만, 전월보다 크게 낮은 상품 8kg당 4,090원(중품 3,040원)이었다.
- 이는 봄양배추 출하가 종료되고, 고랭지양배추 출하가 본격적으로 시작되면서 안정적인 출하가 이루어졌기 때문이다.

8월 출하량은 작년 동월보다 10% 감소 전망

- 양배추 8월 출하량은 출하 면적과 단수 감소로 작년 동월보다 10% 줄어들 전망이다.
- 출하 면적은 고랭지양배추 재배 면적 감소로 작년 동월보다 2% 감소할 것으로 예상된다.
- 10a당 수확량은 장마철 고온이 지속되면서 잣무름이 심해져 작년 동월보다 8% 감소할 것으로 전망된다.
- 양배추 9월 출하량도 출하 면적과 단수 감소로 작년 동월보다 8% 줄 것으로 전망된다.

8월 도매가격은 작년 동월보다 높을 전망

- 양배추 8월 가락시장 도매가격은 산지 출하량 감소로 작년 동월보다 35% 높은 상품 8kg당 5,000원으로 전망된다.
- 고온 다습한 날씨로 상품성이 떨어지는 양배추가 많아지면서 상품과 중·하품 양배추간의 가격 격차가 커질 것으로 예상된다.



양배추 8월 가격 작년보다 높을 전망

- 7월 중순 이후 가격이 하락하면서 가격을 관망하는 상인들이 많아 포전거래는 거의 이루어지지 않았다.

가을양배추 재배 의향면적 작년보다 2% 감소

- 가을양배추 재배 의향면적은 작년 출하기 가격 약세로 농가들이 콩 등으로 작목을 전환하면서 작년보다 2% 감소할 것으로 조사되었다.
- 지역별로는 영남 지역이 3%, 호남과 충청 지역이 2% 감소할 것으로 나타났다.

■ 가을양배추 재배 의향면적 작년 대비 증감률

단위: %

조사 시기	영남	호남	충청	전체
6. 20	-3.3	-3.8	-0.6	-1.6
7. 20	-3.3	-2.4	-2.3	-2.4

자료: 농업관측센터, 7월 20일 표본농가 및 지역모니터 조사치.

겨울양배추 재배 의향면적 작년보다 감소

- 겨울양배추 재배 의향면적도 작년 출하기 가격 약세로 작년보다 6% 감소할 것으로 조사되었다.

■ 겨울양배추 재배 의향면적 작년 대비 증감률

단위: %

제주	호남	전체
-7.2	-2.0	-5.5

자료: 농업관측센터, 7월 20일 표본농가 조사치.

■ 양배추 도매가격 동향

단위: 원/8kg

구분		1월	2월	3월	4월	5월	6월	7월	8월	9월	10월	11월	12월
2010	상품	3,232	3,194	2,953	4,229	8,614	11,713	4,088					
	중품	2,211	1,954	2,182	3,328	6,737	9,185	3,044					
2009	상품	4,088	4,541	4,412	6,214	9,168	6,884	3,890	3,702	3,750	2,385	2,141	2,909
	중품	3,175	3,719	3,583	4,941	6,960	5,780	2,897	2,906	2,816	1,716	1,735	2,231
평년	상품	3,785	3,678	3,416	4,235	4,592	2,935	3,047	3,595	4,432	3,853	3,363	4,015
	중품	2,740	2,730	2,680	3,140	3,469	2,478	2,207	2,720	3,058	2,719	2,488	3,079

주: 평년 가격은 2005년 1월~2009년 12월의 최대, 최소를 뺀 평균임.
 자료: 서울특별시 농수산물공사.

9월호 예고(예정 일자: 2010. 9. 1)

- 재배의향면적: 가을배추, 가을무, 월동배추, 월동무, 당근, 양배추, 가을감자
- 재배면적: 고랭지배추, 고랭지무, 당근, 양배추, 고랭지감자
- 작황: 고랭지배추, 고랭지무, 당근, 양배추, 고랭지감자
- 수입실적: 김치, 당근
- 가격동향: 배추, 무, 당근, 양배추, 감자
- 기상예보: 9~10월 기상

이 『농업관측월보』는 인터넷(<http://aglook.krei.re.kr>) 및 농업 전문지를 통해서도 볼 수 있습니다. 『농업관측월보』와 관련하여 의견이 있는 분은 한국농촌경제연구원 인터넷 홈페이지 내의 【질의응답】을 선택한 후【글쓰기】를 이용하여 의견을 보내 주시기 바랍니다.

인터넷 홈페이지 <http://www.krei.re.kr> ☎ 02) 3299-4270 FAX: 02) 965-4396
<http://www.mifaff.go.kr> ☎ 02) 500-1673 FAX: 02) 507-3961

담당자: 박기환(채소관측팀장), 박영구(배추), 류상모(무), 윤형현(양배추, 당근), 한은수(감자), 윤경진(그래픽, 기상)

8월의 기상

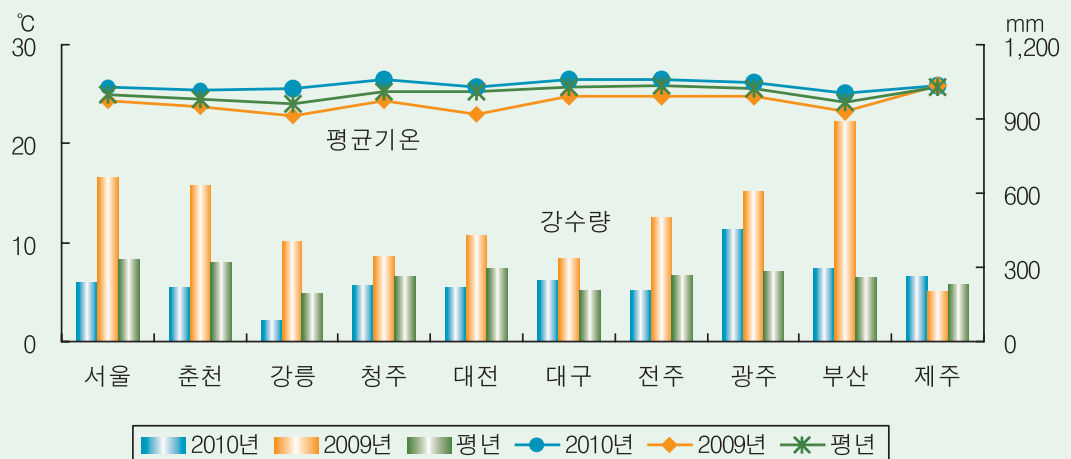
8월 전망

- 상순: 기온은 평년(20~27℃)보다 높으며, 강수량은 평년(39~133mm)과 비슷하겠음.
- 중순: 기온은 평년(19~27℃)보다 높으며, 강수량은 평년(44~112mm)과 비슷하겠음.
- 하순: 기온은 평년(18~26℃)과 비슷하며, 강수량은 평년(78~155mm)보다 많겠음.

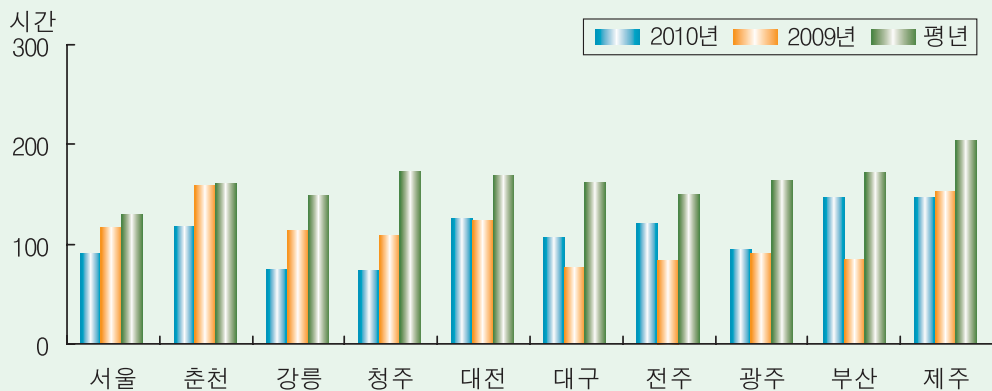
9월 날씨전망

- 9월: 북태평양고기압의 세력이 유지되면서 고온 현상이 나타날 때가 있겠으며, 기온은 평년보다 높겠음. 대기 불안정과 저기압의 영향으로 많은 비가 올 때가 있겠으며, 강수량은 평년보다 많겠음.

7월 평균기온 및 강수량 합계



7월 일조시간 합계



기상청(www.kma.go.kr), 2010년 7월 23일 발표

7~9월에는 농업관측 속보가 발행됩니다. 고랭지배추·무가 7~9월 중에 월 1회 발표됩니다. 속보는 해당 품목 주산지의 농업기술센터와 농협에 비치되고, 농림수산물부와 한국농촌경제연구원 인터넷 홈페이지를 통해서도 볼 수 있습니다.

이 「농업관측(엽근채소)」은 농림수산물부 지원으로 한국농촌경제연구원 농업관측센터에서 농업인들의 재배의향, 피종실적, 작황, 가격 등 각종 통계자료를 수집·분석한 후, 농업 및 통계 전문가들의 자문을 받아 작성한 것입니다. 엽근채소 관측은 배추, 무, 당근, 양배추, 감자 5개 품목에 대하여 매월 1일에 발표됩니다. 전망 결과는 앞으로 기상 및 수급여건의 변동에 따라 달라질 수 있습니다