



축산관측은 한육우, 젖소, 돼지, 산란계, 육계, 오리 등의 6개 축종에 대해 실시됩니다. 육계와 돼지 관측은 매월 25일에 발표되며, 그 외의 축종에 대한 관측은 매분기(2,5,8,11월) 25일에 발표됩니다.

젖소 사육마리수 감소로 4분기 원유 생산량 감소 전망 분유재고는 전년대비 33.7% 감소

● 하반기에도 젖소 사육마리수 감소세는 지속될 전망

- 2분기에는 구제역으로 인한 살처분의 영향으로 젖소 사육마리수 감소
- 사료가격 상승의 영향으로 지난해 2세 미만 젖소 사육마리수가 감소하여 올 하반기 젖소 사육마리수도 감소할 전망
- 9월 젖소 사육마리수는 43만 2천 마리로 전년대비 1.3% 감소, 12월은 43만 1천 마리로 전년대비 3.0% 감소 전망

● 원유 생산량은 전년대비 감소 전망

- 최근 무더위로 젖소의 생산성이 하락하였지만, 9월 이후 생산성 회복 전망
- 생산성 회복에도 불구하고 사육마리수 감소로 3분기 원유 생산량은 전년대비 0.9% 감소한 51만 9천 톤, 4분기는 전년대비 1.5% 감소한 51만 2천 톤 전망

● 유제품 소비 증가로 분유 재고량은 계속적으로 감소, 수입량은 증가

- 2010년 6월 분유 재고량은 전년 동월보다 33.7% 감소
- 유제품 수출 증가와 분유 재고 감소로 2분기 수입 유제품을 포함한 유제품 소비량(원유 환산)은 전년보다 1.8% 증가, 유제품 수입량은 전년보다 10.2% 증가

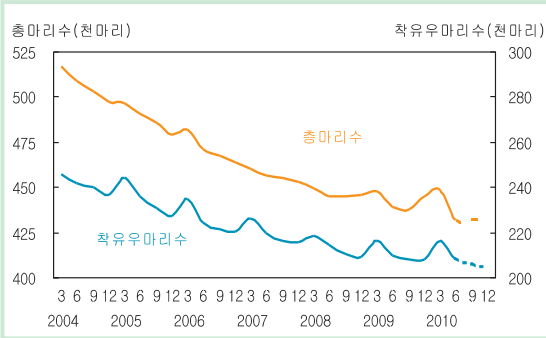
● 증가세이던 가구당 음용 우유 평균 구매량이 올해 들어 감소

- 2007년 이후 매년 가구당 4주 평균 음용 우유 구매량은 증가세를 보였으나, 올해(5월까지)에는 6.05kg으로 전년대비 0.8% 감소(Kantar World panel Korea)

하반기 젖소 사육마리수 감소세 지속될 전망

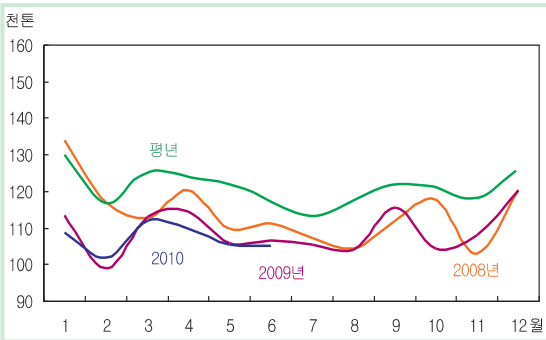


젖소 사육마리수와 착유우 마리수 추이



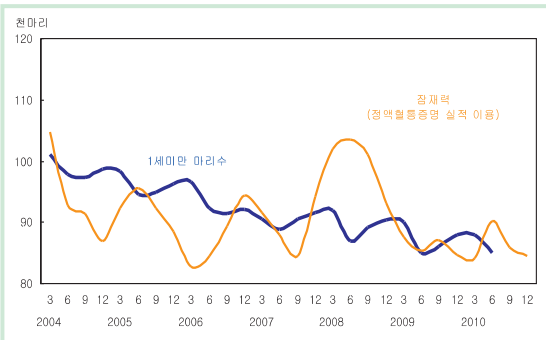
주: 2010년 9월, 12월은 농업관측센터 전망치임.
자료: 통계청, 「가축동향」

젖소 배합사료 생산량 변동



주: 평년은 2005~09년 중 최저, 최고치를 제외한 평균치임.
자료: 농림수산물부

젖소 1세 미만 생산 잠재력



주: 정액혈통증명실적을 이용하여 농업관측센터에서 추정함.

젖소 사육마리수 전망

단위: 천마리

구 분	사육마리수			전분기대비	
	6월	9월	12월	9월/6월	12월/9월
2010년(A)	432	432	431	-	-0.2
2009년(B)	439	438	445	-0.2	1.6
증감율(A/B)	-1.6	-1.3	-3.0		

주: 2010년 9월, 12월은 농업관측센터 전망치임.
자료: 통계청, 「가축동향」

젖소 사육동향과 전망

2010년 6월 젖소 사육마리수는 전년대비 감소

- 구제역으로 인한 살처분, 송아지 생산 감소 및 폐사 등으로 6월 젖소 사육마리수는 전년대비 감소하였다.
- 2010년 6월 젖소 사육마리수는 전년 동월보다 1.6% 감소, 3월보다 3.8% 감소한 43만 2천 마리였다.

젖소용 배합사료 생산량은 감소

- 2008년 이후 젖소 배합사료 생산량이 평년을 밑돌았다. 이는 젖소 사육마리수 감소와 더불어 사료가격 상승에 따른 섬유질 배합사료(TMR) 급여 전환 때문인 것으로 판단된다.
- 2010년 2분기의 젖소 배합사료 생산량은 전년 동기보다 2% 감소한 32만 톤이었다.

젖소 사육마리수 감소 전망

- 2008년 10월~2009년 9월의 정액혈통증명 실적이 전년보다 감소하였다. 이에 따라 2010년 9월의 젖소 1세 미만 생산 잠재력지수는 전년보다 하락하였다.
- 사료가격 상승의 영향으로 지난해 2세 미만 사육마리수가 감소하여, 2010년 9~12월 젖소 사육마리수는 전년보다 감소할 전망이다.
- 2010년 9월 젖소 사육마리수는 전년대비 1.3% 감소한 43만 2천 마리, 12월 사육마리수는 전년대비 3.0% 감소한 43만 1천 마리로 전망된다.



젖소 가격

젖소 산지가격 전년보다 상승

- 구제역으로 인한 매몰처분의 영향으로 젖소 수요가 증가하여 초유떼기 암송아지를 비롯한 젖소의 전국 평균 산지가격은 6월에 일시적으로 상승하였다. 7월 이후 하락세를 보이고 있지만, 여전히 전년보다 높은 수준이다.
- 8월 20일 기준 암송아지 전국 평균 산지가격은 전월보다 7% 하락한 9만 6천원으로 전년보다 16.8% 상승한 수준이다.
- 초유떼기 수송아지 산지가격과 초임만삭우 산지가격도 전년보다 각각 143.1%, 15.2% 상승한 33만 8천원, 276만 5천원이었다(8월 20일 기준).

원유 수급 및 전망

2010년 2분기 원유 생산량은 전년대비 0.7% 증가

- 지난 2분기에는 마리당 산유량 증가로 원유 생산량이 전년 동기보다 0.7% 증가한 54만 3천 톤이었다.

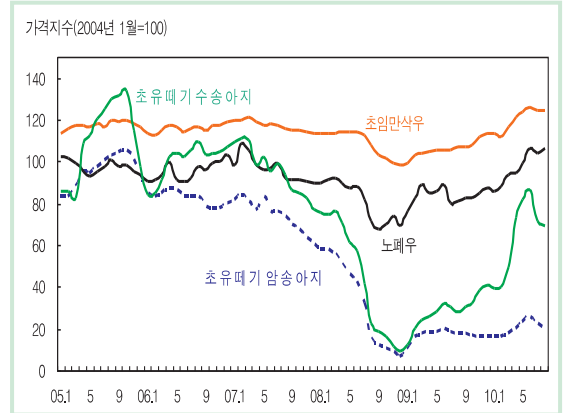
2010년 6월 분유 재고량은 전년동월 대비 33.7% 감소

- 유제품 수출이 증가하고 수입 유제품의 국산분유 대체로 분유 재고가 크게 감소하였다. 2010년 6월 분유 재고량은 전년 동월보다 33.7% 감소한 5,060톤이었다.

2010년 2분기 유제품 소비량은 전년대비 1.8% 증가

- 국내산 유제품의 수출 증가와 분유 재고 감소에 따라, 2010년 2분기 원유로 환산한 유제품 수입량은 전년 동기보다 10.2% 증가한 26만 5천 톤을 기록하였다.
- 2010년 2분기 수입 유제품을 포함한 유제품 소비량(원유 환산)은 전년 동기보다 1.8% 증가한 81만 톤이었다.

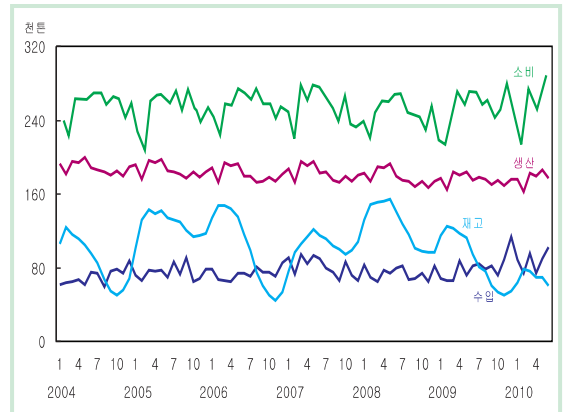
젖소 산지가격 변동



주: 젖소 산지가격은 중개에 의한 농가 판매가격 기준 조사 자료로서, 매월 3회 전국 16개 지역 조사 자료의 평균가격임. (2004년 1월을 기준으로 월별 가격을 지수로 나타냄).

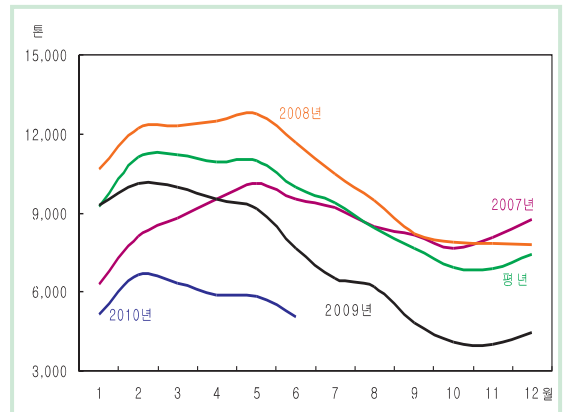
자료: 농협중앙회

유제품 수급 동향



자료: 낙농진흥회

분유 재고 동향



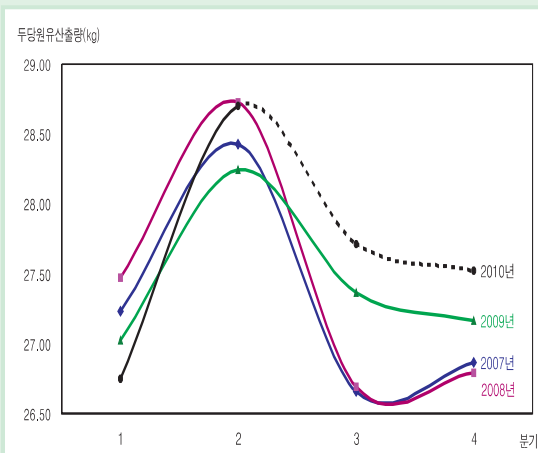
자료: 한국유가공협회

2010년 4분기까지 원유 생산량 0.9~1.5% 감소 전망

2010년 4분기까지 원유 생산량은 감소할 전망

- 최근 무더위로 젖소 생산성이 하락하였지만, 9월 이후 회복될 것으로 예상된다.
- 그러나 생산성 회복에도 불구하고 착유우 마리수 감소와 사료가격 상승에 따른 사료 급여 차질로 원유 생산량은 감소할 것으로 전망된다.
- 2010년 3분기 원유 생산량은 전년보다 0.9% 감소한 51만 9천 톤, 4분기에는 전년보다 1.5% 감소한 51만 2천 톤이 될 것으로 전망된다.

■ 분기별 두당 원유 생산성 변동 추이와 전망



주: 두당 원유 생산성은 일평균 원유 생산량을 착유우 마리수로 나눈 두당 원유 산출량을 의미함. 3, 4분기는 7월 젖소 검정자료를 활용하여 산출한 추정치임.

음용 우유 소비패턴 분석

- 가구당 4주 평균 음용 우유 구매량은 2007년 1.52kg, 2008년 1.64kg, 2009년 1.85kg으로 계속 증가하고 있다.
- 2010년 5월까지 가구당 4주 평균 음용 우유 구매량은 6.05kg으로 전년보다 0.8%, 구매금액은 1만 4,069원으로 전년보다 1.2% 감소한 것으로 나타났다.

■ 가구당 4주 평균 음용 우유 소비 동향

단위: kg, 원

	2006년	2007년	2008년	2009년	2010년
평균 구매량	6.87	6.44	5.99	6.10	6.05
평균 구매액	12,721	11,929	12,258	14,234	14,069

주: 2010년은 5월까지의 실적임.
자료: Kantar World panel Korea

축산관측(젖소) 다음호 예고 (예정일자: 2010. 11. 25)

- 축 종: 젖소
 - 내 용: 사육 동향과 전망, 가격 동향과 전망, 배합사료 생산동향, 수출입동향
- 이 『축산관측』은 농업관련기관·단체 홈페이지 및 농업 전문지를 통해서도 보실 수 있습니다. 『축산관측』과 관련하여 의견이 있으신 분은 한국농촌경제연구원 인터넷 홈페이지에서 【질의응답】을 선택한 후 【글쓰기】를 이용하여 의견을 보내 주시기 바랍니다. 저희 연구원 홈페이지 【KREI 회원】에 가입하시면 축산관측보를 전자우편(e-mail)으로 받아보실 수 있습니다.

인터넷 홈페이지 ⇨ <http://www.krei.re.kr> ☎ 02) 3299-4177 FAX: 02) 965-6893
<http://www.mifaff.go.kr> ☎ 02) 500-1673 FAX: 02) 507-3961

담당자: 허 덕(축산관측팀장), 이형우(한육우), 김원태(돼지), 채상현(젖소·산란계), 승준호(육계), 경준형(오리), 윤경진(그래픽·문서교정)

이 「축산관측」은 농림수산물부 지원으로 한국농촌경제연구원 농업관측센터가 축산농가의 사육과 출하 의향 등 각종 통계자료를 수집·분석한 후, 농업과 관련업계 전문가들에 지문하여 작성한 것입니다. 전망 결과는 앞으로 기상과 수급여건의 변동에 따라 달라질 수 있습니다.