



## 올해 사과 생산량 6% 증가, 배는 7% 감소 전망

### ▶ 8월 쓰가루 사과 가격은 출하량 감소로 작년 및 평년보다 높을 전망

- 8월 원황 배 가격은 출하량 감소하나 저장배 아직 많아 작년 수준일 듯
- 배 생산량은 성목면적, 단수 모두 감소하여 38만 8천톤 전망
- 사과 생산량은 성목면적 증가로 작년보다 6% 많은 52만 5천톤 전망

### ▶ 하우스온주 8월 출하량 작년보다 1%, 노지온주 생산량 25% 감소 전망

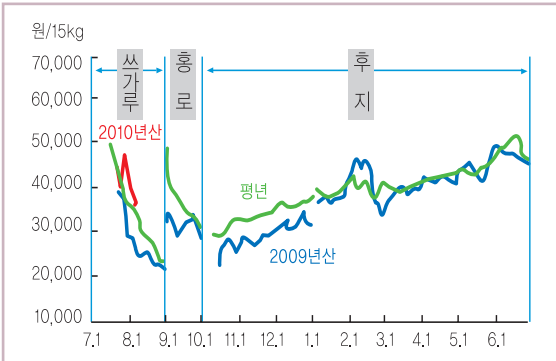
- 노지온주 착과량 적고 생리낙과량 많아 생산량은 큰 폭 감소할 듯
- 8월 하우스온주 품질이 좋고 대체과일 출하량도 적어 가격은 작년보다 높을 전망
- 단감 생산량은 작년보다 1% 감소한 19만 3천톤 전망

### ▶ 캠벨얼리 포도 생산량 작년보다 5% 감소, 거봉은 1% 증가할 전망

- 8월 출하될 노지포도 가격은 출하량 감소로 작년보다 높을 듯
- 8월 복숭아 가격은 품질이 양호하고 출하량 적어 작년대비 강세 전망

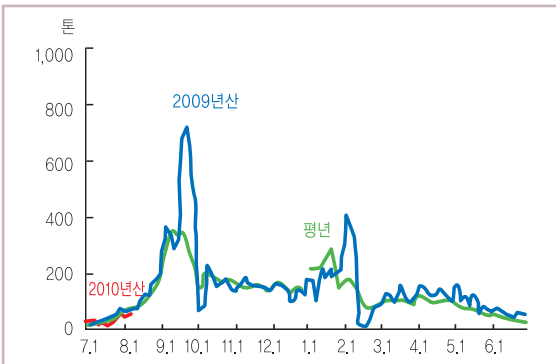
# 사과

## ■ 사과 도매가격 (상품)



주: 7~8월은 쓰가루, 9월은 홍로, 10월부터 후지 기준임.  
 평년은 2005~09년 일별 가격 중 최대, 최소 제외한 평균임.  
 자료: 서울특별시 농수산물공사.

## ■ 사과 반입량



주: 평년은 2005~09년 일별 반입량 중 최대, 최소 제외한 평균임.  
 자료: 서울특별시 농수산물공사.

## ■ 사과 월별 도매가격(상품)

단위: 원/15kg

	7월	8월	9월	10월	11월	12월	1월	2월	3월	4월	5월	6월
'06/'07	39,429	36,778	38,769	36,789	37,481	42,000	41,980	49,386	48,241	46,210	43,768	34,660
'07/'08	33,069	27,312	42,935	28,576	33,419	35,643	37,775	35,221	36,573	40,715	44,819	57,181
'08/'09	49,358	29,989	27,294	28,592	30,284	32,024	35,783	34,179	39,876	44,397	46,762	47,019
'09/'10	35,503	24,427	31,789	26,335	28,613	31,717	37,651	41,840	38,850	41,815	44,484	47,236
'10/'11	42,972	(37,716)										
평년	37,846	28,674	36,797	29,594	33,286	36,210	39,135	39,538	39,612	42,317	44,357	48,758

주: 가격은 7~8월은 쓰가루, 9월은 홍로, 10월부터 후지품종 기준임. 평년은 2005~09년 가격 중 최대, 최소 제외한 평균임. ( )는 1~9월 평균가격임.  
 자료: 서울특별시 농수산물공사.

## 품질 8~9월 출하될 조·중생종 크기는 작을 듯

- 조·중생종의 품질(당도·색택)은 작년과 비슷하나, 크기는 다소 작을 것으로 조사되었다. 개화 및 착과 시기가 늦었고 5~6월 가뭄으로 과실비대가 잘 이루어지지 않았기 때문이다.
- 경북 군위·영주·안동·의성, 충북 충주·괴산은 동녹 발생이 증가하는 것으로 나타났다. 또한 7월 가뭄이 지속되어 병해 우려보다는 응애, 노린재, 나방류 피해가 우려되니 철저한 방제가 필요하다.

## 상품비율 작년보다 낮을 것으로 전망

- 냉해로 인한 중심화 착과수 감소로 정형과가 적고 과실비대가 좋지 않아 상품과 비율이 작년보다 낮을 것으로 예상된다. 하지만 경북 봉화는 생육기 기상이 양호하여 상품과 비율이 높아질 것으로 조사되었다.
- 올해 특·상품 비율은 작년보다 각각 2%P 낮아지고, 중·하품비율은 1~3%P 높아질 것으로 조사되었다.

# 9월 추석 사과 가격 평년보다 낮을 전망

## 가격 8월 쓰가루 사과 가격 작년보다 높을 듯

- 7월 쓰가루 도매가격(가락시장 기준) 상품 15kg에 4만 3천원(중품 3만 1천원)으로 작년보다 21%, 평년보다 13% 높았다. 출하량이 작년보다 21% 감소하였고, 포도·복숭아 반입량도 감소하였기 때문이다. 7월 상순 쓰가루 가격은 3만 8천원으로 전월보다 12% 낮은 수준이다.
- 7~8월 사과 출하량은 작년보다 6% 감소한 5만 7천톤 수준으로 전망된다. 8월은 수박·복숭아 출하량도 적을 것으로 예상되어 쓰가루 가격이 작년보다 27% 높은 2만 9천~3만 2천원으로 전망된다.
- 추석(9월 22일)이 작년보다 10여일 빠른 올해 9월 1~20일까지 출하량은 작년보다 20% 많을 것으로 예상되어 9월 추석 성수기 홍로 가격은 평년가격 3만 6천원보다 낮을 것으로 전망된다.

## 생산 작년보다 6% 많은 52만 5천톤 전망

- 사과 재배면적은 전국적으로 증가하고 있는 추세이다. 충청, 호남지역은 작년보다 3%, 영남지역은 1% 증가한 것으로 나타났다(통계청).
- 단수는 작년보다 1% 감소하지만 성목면적이 7% 증가하여 생산량은 작년보다 6% 증가한 52만 5천톤 수준으로 전망된다.
- 품종별로는 후지가 작년보다 7%, 홍로 5%, 기타 7% 증가하나, 쓰가루와 홍월은 각각 4%, 8% 감소할 것으로 조사되었다. 생산이 계속 증가하고 있는 후지 만생종은 생산과잉에 대비할 필요가 있다.

## ■ 사과 등급별 작년대비 차이 단위: %, %P

	특품	상품	중품	하품
작년	18.0	36.9	27.3	12.0
올해	16.0	34.8	30.4	13.3
차이	-2.0	-2.1	3.1	1.3

자료: 농업관측센터 7월 31일 농가 및 모니터 조사치.

## ■ 월별 출하예상량 작년대비 증감률 단위: 톤, %

	7~8월	9월	10월이후
2009년산	60,027	104,454	330,010
2010년산	56,738	94,564	374,053
증감률	-5.5	-9.5	13.3

자료: 농업관측센터 7월 31일 농가 및 모니터 조사치.

## ■ 품종별 2009년 생산량 작년대비 증감률 단위: %

	후지	쓰가루	홍로	홍월	기타
증감률	6.7	-4.3	5.4	-8.1	6.6

자료: 농업관측센터 7월 31일 농가 및 모니터 조사치.

## ■ 지역별 재배 및 성목면적 작년대비 증감률 단위: ha, %

		경기·강원	충청	호남	영남	전국
재배 면적	2009년	508	5,736	1,983	22,214	30,451
	2010년	510	5,896	2,048	22,412	30,992
	증감률	0.4	2.8	3.3	0.9	1.8
성목 면적	2009년	257	3,778	1,169	13,975	19,179
	2010년	304	3,953	1,307	14,951	20,582
	증감률	18.3	4.6	11.8	7.0	7.3

자료: 통계청.

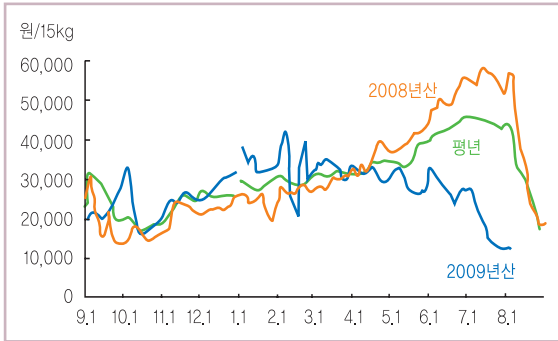
## ■ 사과 생산량 전망 단위: ha, kg/10a, 톤, %

	성목면적	단수	생산량
2009년	19,179	2,578	494,491
2010년	20,582	2,552	525,355
증감률	7.3	-1.0	6.2

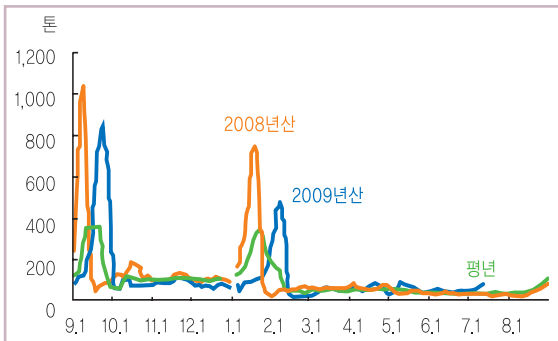
자료: 통계청(2009, 2010년 성목면적, 2009년 생산량), 농업관측센터 7월 31일 농가 및 모니터 조사치(2010년 생산량).

# 배

## ■ 배 도매가격 (신고, 상품)



## ■ 배 반입량



주: 평년은 2005~09년 일별 자료 중 최대, 최소 제외한 평균임.  
자료: 서울특별시 농수산물공사.

## ■ 배 크기 및 모양

단위: %

	좋음	비슷	나쁨
크기	7.6	48.5	44.0
모양	10.4	38.2	51.4

자료: 농업관측센터 7월 31일 농가 및 모니터 조사치.

## ■ 배 월별 도매가격(신고, 상품)

단위: 원/15kg

	9월	10월	11월	12월	1월	2월	3월	4월	5월	6월	7월	8월
'06/'07	28,125	25,771	30,673	36,442	39,660	47,705	48,796	45,234	45,958	49,795	53,193	60,571
'07/'08	28,757	17,842	21,530	24,339	25,198	26,921	24,268	23,631	26,621	32,571	29,417	20,437
'08/'09	22,047	17,444	21,969	23,293	24,376	26,599	28,784	33,644	37,323	47,404	51,253	39,770
'09/'10	24,467	22,827	25,556	28,785	33,244	33,007	32,502	31,417	29,274	28,280	20,016	(16,374)
평년	27,135	20,736	23,553	26,325	29,231	29,386	28,527	29,564	31,073	36,085	34,480	31,045

주: 평년은 2005~09년 가격 중 최대, 최소 제외한 평균임. ( )는 1~9월 평균가격임.  
자료: 서울특별시 농수산물공사.

## 품질 개화기 저온피해로 배 크기, 모양 좋지 않아

- 8~9월에 출하될 배 당도는 작년과 비슷하지만 개화기 저온피해로 크기와 모양이 좋지 않을 것으로 조사되었다.
- 8월에 출하될 조생종 배 당도는 원황 12.7°Bx, 황금배 12.9°Bx로 작년과 비슷할 것으로 조사되었다. 7월 짧은 장마로 일조량이 회복되어 9월부터 출하될 신고 배 당도도 작년과 비슷하거나 다소 높을 것으로 예상된다.
- 대전광역시, 경기 안성 등은 꼬마배나무이가 발생한 것으로 조사되었고, 충남 천안은 검은별무늬병이 예년 보다 많은 것으로 나타났다.

## 상품비율 작년보다 11%p 낮을 듯

- 올해는 개화기 저온피해 및 흑성병으로 상품이 차지 하는 비율이 작년보다 11%p 낮을 것으로 조사되었다.
- 대부분의 지역에서 상품과 비율이 감소한 것과는 달리 강원 춘천, 경북 군위는 개화기 이후 기상여건이 양호 하여 상품과 비율이 작년보다 다소 증가할 것으로 나타났다.

# 8~9월 출하량 작년보다 감소할 전망

## 출하 8~9월 출하량 작년보다 적을 듯

- 8월 출하량은 작년보다 13% 감소한 1만 5천톤, 9월은 17% 감소한 10만 4천톤으로 예상된다.
- 8월은 개화기 지속된 저온으로 생육이 좋지 않아 출하 시기가 작년보다 5~10일 늦어져 출하량이 감소할 것으로 조사되었다.
- 9월도 숙기가 늦어지고 추석이 작년보다 10일 앞당겨져 출하량은 감소할 것으로 예상된다.

## 가격 8월 원황 배 가격은 작년 수준일 듯

- 7월 배 도매가격(가락시장 기준)은 상품 15kg에 2만원(중품 1만 2천원)으로 작년보다 61%, 평년보다 42% 낮았다. 7월 가격이 낮았던 이유는 반입량이 작년보다 105% 많았기 때문이다. 8월 상순 가격은 1만 6천원으로 전월보다 18% 낮다.
- 8월 저장 배 가격은 7월 이후 배 저장량이 작년보다 많은 것으로 조사되어 1만 2천~1만 5천원으로 평년 대비 약세일 것으로 전망된다. 원황 배는 출하량이 작년보다 13% 적으나 저장배 물량이 많아 작년 가격 2만 1천원 수준으로 예상된다.
- 9월은 출하량이 작년보다 17% 적고 상품과 비율도 11%P 낮을 것으로 조사되어 작년 가격 2만 4천원보다 높을 것으로 전망된다.

## 생산 올해 생산량 작년보다 7% 감소 전망

- 올해 배 성목면적과 단수는 작년보다 각각 3%, 4% 감소하여 생산량은 작년보다 7% 적은 38만 8천톤으로 전망된다. 이는 평년보다 13% 적은 수준이다.

## ■ 조생종 배 당도

단위: °Bx

	작년 (A)	평년 (B)	금년 (C)	차 이	
				작년 (C-A)	평년 (C-B)
원 황	12.8	13.0	12.7	-0.1	-0.3
황금배	13.1	13.1	12.9	-0.2	-0.2

자료: 농업관측센터 7월 31일 농가 및 모니터 조사치.

## ■ 배 등급별 작년대비 증감률

단위: %P

	상품	중품	하품	가공품
증감률	-10.6	15.0	23.3	36.3

자료: 농업관측센터 7월 31일 농가 및 모니터 조사치.

## ■ 배 출하량 추정

단위: 톤, %

	8월	9월	10월 이후
2009년산	17,061	124,168	254,584
2010년산	14,832	103,508	240,892
비중	4.1	28.8	67.1
증감률	-13.1	-16.6	-5.4

자료: 농업관측센터 7월 31일 농가 및 모니터 조사치.

## ■ 생산량 전망

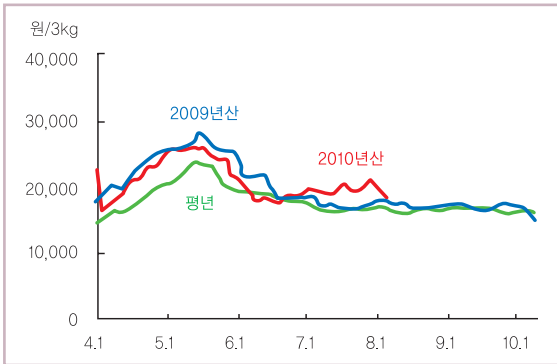
단위: ha, kg/10a, 톤, %

	성목면적	단수	생산량
2009년	15,253	2,743	418,368
2010년	14,772	2,625	387,720
증감률	-3.2	-4.3	-7.3

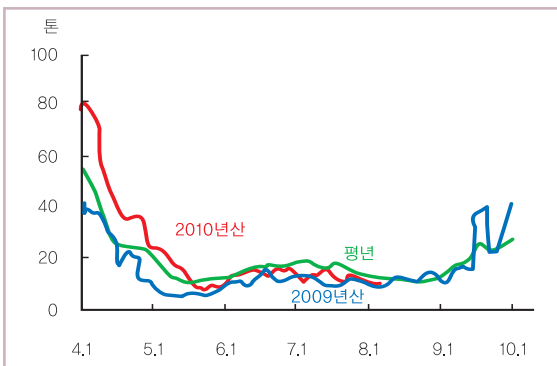
자료: 통계청(2009, 2010년 성목면적, 2009년 생산량), 농업관측센터 7월 31일 농가 및 모니터 조사치(2010년 생산량).

# 감귤

## ■ 하우스온주 도매가격 (상품)



## ■ 하우스온주 반입량



주: 평년은 2005~09년 일별 자료 중 최대, 최소 제외한 평균임.  
자료: 서울특별시 농수산물공사.

## ■ 하우스온주 외관 및 크기(작년대비)

단위: %

	좋음	비슷	나쁨
외관	10.8	84.7	4.5
크기	9.7	65.9	24.4

자료: 농업관측센터 7월 31일 농가 및 모니터 조사치.

## ■ 감귤 월별 도매가격(상품)

단위: 원/3kg

	4월	5월	6월	7월	8월	9월	10월
2007년	23,245	27,018	18,411	17,135	16,472	18,186	17,702
2008년	14,792	20,545	17,114	15,935	16,630	14,662	16,656
2009년	21,816	26,504	20,564	17,195	16,194	16,982	13,264
2010년	20,227	24,918	18,762	19,885	(19,425)		
평년	17,376	22,473	18,727	16,571	16,432	16,521	15,681

주: 4월은 월동온주, 5~10월은 하우스온주임. 평년은 2005~09년 가격 중 최대, 최소 제외한 평균임. ( )는 1~9일 평균가격임.  
자료: 서울특별시 농수산물공사.

## 품질 8~9월 하우스온주 품질 좋을 듯

- 8~9월에 출하될 하우스온주 당도는 장마 뒤 충분한 일조량 등 기상여건이 좋아지면서 품질이 좋았던 작년과 비슷한 수준으로 회복되었다.
- 외관과 크기도 작년과 비슷한 것으로 조사되었으나, 최근 무더위가 지속되면서 서귀포 일부지역에서는 착색이 다소 불량한 것으로 나타났다.

## 출하 8~9월 하우스온주 출하량 작년보다 적을 전망

- 7월까지 하우스온주 출하량은 작년 및 평년보다 각각 5%, 18% 적은 5,025톤이었다. 유류비 상승에 따른 경영비 부담으로 극조기 및 조기가온 재배면적이 감소했기 때문이다.
- 8월과 9월 출하량은 작년보다 각각 1% 적지만 평년 보다는 14%, 9% 많을 것으로 전망된다. 9월은 추석(9월 22일)에 맞춘 집중 출하가 예상되므로 적절한 출하시기 분산이 요구된다.

## 가격 8월 하우스온주 가격 작년보다 높을 듯

- 7월 하우스온주 도매가격(가락시장 기준)은 상품 3kg에 2만원(중품 1만 8천원)으로 작년보다 16% 높았다. 반입량이 적었고, 포도·복숭아 출하량 감소로 비교적 높은 가격을 유지하였다.



# 하우스온주 9월 집중 출하시 가격하락 우려

- 8월 상순 가격도 상품 3kg에 1만 9천원으로 작년 동월보다 13% 높은 시세를 보이고 있다.
- 8월 하우스온주 가격은 품질이 좋고 대체과일 출하량도 적어 상품 3kg에 1만 7천~1만 9천원으로 작년보다 11% 높을 것으로 전망된다. 9월 가격도 작년의 1만 7천원보다 높을 것으로 예상되지만 집중 출하시 가격하락이 우려된다.

## 생산 노지온주 생산량 49만 3천톤 전망

- 올해 노지온주 착과량은 심한 해거리 현상으로 작년보다 25% 감소한 것으로 조사되었다. 봄철 개화량이 적었고 2차 생리낙과량이 야간온도의 상승으로 평년보다 많았기 때문이다.
- 착과량 감소와 장마기간 동안 일조량 부족에 따른 과실비대 불량으로 단수는 작년보다 23% 감소할 것으로 조사되었다.
- 성목면적과 단수 모두 감소하여 올해 노지온주 생산량은 작년보다 25%, 2008년보다 5% 적은 49만 3천톤 수준으로 전망된다.

## 오렌지 8월 오렌지 수입량 1천톤 내외 전망

- 7월 오렌지 수입량은 평년보다는 42% 적은 780톤이었다. 6월 수입량이 많아 재고가 많았기 때문이다.
- 8월 오렌지 수입량은 작년보다 12% 많지만 평년보다는 18% 적은 1천톤 내외일 것으로 전망된다. 방학과 휴가철을 맞아 식자재 수요가 감소할 것으로 예상되기 때문이다.

## ■ 하우스온주 당도 및 당산비(8~9월 출하)

	당도(°Bx)	당산비
2009년(A)	11.6	11.2
2010년(B)	11.5	11.1
차이(B-A)	-0.1	-0.1

자료: 농업관측센터 7월 31일 농가 및 모니터 조사치

## ■ 하우스온주 월별 출하량 전망

단위: 톤, %

	생산량	출 하 량				
		계	7월 까지	8월	9월	10월 이후
2009년	22,636	20,226	5,269	3,463	6,680	4,814
2010년	21,602	19,831	5,025	3,417	6,587	4,794
증감률	-4.6	-2.0	-4.6	-1.3	-1.4	-0.4

주: 출하량은 생산량에서 비상품을 제외한 것임.

자료: 감귤출하연합회(2009년), 농업관측센터 7월 31일 농가 및 모니터 조사치(2010년).

## ■ 노지온주 착과량 작년대비 증감률

단위: %

	서귀포시	제주시	전체
증감률	-30.0	12.4	24.8
면적비중	64.4	35.6	100.0

자료: 농업관측센터 7월 31일 농가 및 모니터 조사치

## ■ 노지온주 생산량 전망

단위: ha, kg/10a, 톤, %

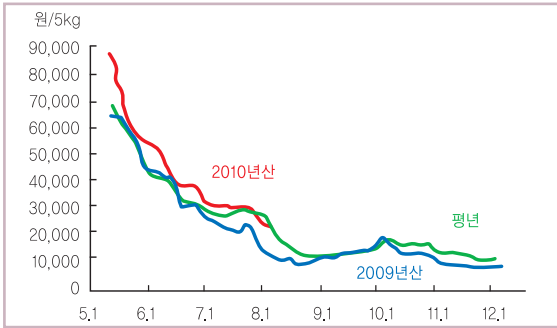
	성목면적	단수	생산량	
2008년	18,351	2,836	520,350	
2009년	18,185	3,602	655,046	
2010년(예상)	17,768	2,777	493,406	
증감률	2008년대비	-3.2	-2.1	-5.2
	2009년대비	-2.3	-22.9	-24.7

자료: 제주특별자치도(2008~09년 성목면적, 생산량), 농업관측센터 7월 31일 농가 및 모니터 조사치(2010년).

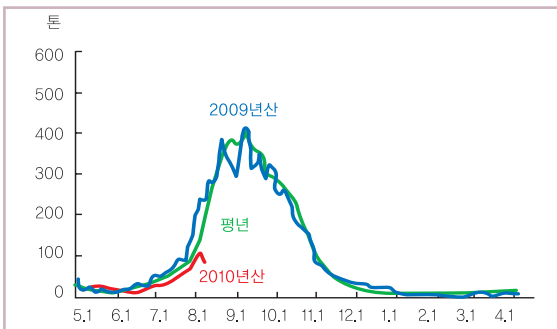


# 포도

## ■ 포도 도매가격(상품)



## ■ 포도 반입량



주: 5~6월 중순은 델라웨어, 6월 중순~10월은 캠벨얼리, 11~12월은 MBA 가격임. 평년은 2005~09년 일별 자료 중 최대, 최소 제외한 평균임.

자료: 서울특별시 농수산물공사.

## ■ 노지포도 작년대비 품종별 생육상황

단위: %

	좋음	비슷	나쁨
캠벨얼리	22.7	46.7	30.6
거봉	12.2	57.0	30.8
MBA	3.8	54.5	41.7
세리단	4.8	76.2	19.0

자료: 농업관측센터 7월 31일 농가 및 모니터 조사치.

## ■ 포도 도매가격(상품)

단위: 원

	캠벨얼리(5kg)				거봉(2kg)				MBA(5kg)	
	7월	8월	9월	10월	7월	8월	9월	10월	9월	10월
2006년	28,692	22,250	13,115	16,094	14,750	16,204	8,837	8,781	14,250	12,458
2007년	26,802	12,580	15,248	14,897	14,301	12,624	10,074	7,631	13,912	12,865
2008년	28,191	14,597	11,596	16,583	13,664	11,095	7,572	9,371	11,040	15,436
2009년	22,523	10,644	12,814	14,027	12,203	9,873	7,379	7,258	12,181	11,168
2010년	27,477	(23,679)			14,422	(13,375)				
평년	27,490	13,028	13,233	15,462	14,129	11,536	8,122	7,890	12,948	12,877

주: 평년은 2005~09년 가격 중 최대, 최소 제외한 평균임. ( )는 1~9월 평균 가격임.

자료: 서울특별시 농수산물공사.

## 생육

### 노지포도 생육상황 좋지 않아

- 노지포도 생육상황은 작년보다 좋지 않은 것으로 조사되었다. 이에 따라 출하시기가 작년보다 6일 가량 늦어지는 것으로 나타났다.
- 대전광역시는 최근 꽃매미 개체수가 크게 증가하여 수확기에 피해가 예상되며, 경기 안산은 올해 처음으로 꽃매미가 나타나 내년에 피해가 우려된다.

## 품질

### 8~9월 출하될 포도 품질은 양호

- 7월 짧은 장마로 일조량이 많아 개화기 저온현상으로 좋지 않았던 포도 품질이 점차 개선되고 있다.
- 8~9월에 출하될 포도 품질은 당도와 착색은 작년보다 양호한 것으로 조사되었다. 하지만 개화기 저온다습한 기상의 영향으로 화진현상이 전국적으로 발생하여 송이모양은 작년보다 다소 좋지 않은 것으로 나타났다.
- 노지포도 당도는 캠벨얼리가 작년보다 0.2° Bx 높으나 거봉은 0.2° Bx 낮은 것으로 조사되었다. 거봉 주산지인 충남 천안과 경북 경산에서 노균병이 발생한 것으로 나타났다.



# 8월 출하량 작년보다 9% 적고 9월은 11% 많을 듯

## 출하 8월은 작년보다 감소, 9월은 증가할 듯

- 8월 출하면적은 노지포도 개화기 지연으로 출하시기가 9월로 밀려서 작년보다 9% 줄어들 것으로 조사되었다. 이에 따라 9월 출하면적은 작년보다 11% 늘어날 것으로 예상된다.
- 8월 출하량은 출하면적과 단수 모두 감소하여 작년보다 11% 적으나 9월은 출하면적이 증가하여 9% 많을 것으로 조사되었다.

## 가격 8월 포도 가격은 작년보다 높을 전망

- 7월 캠벨얼리 도매가격(가락시장 기준)은 상품 5kg에 2만 7천원(중품 1만 6천원)으로 작년보다 22% 높았다. 포도 반입량이 작년보다 46% 감소하였기 때문이다.
- 8월 상순 캠벨얼리 가격은 2만 4천원으로 전월보다 14% 낮은 수준이다.
- 8월에 출하되는 노지포도는 출하량이 작년보다 11% 적고 품질이 회복되어 가격은 캠벨얼리 상품 5kg에 작년보다 46% 높은 1만 4천~1만 7천원으로 전망된다. 9월은 출하량이 증가하나 품질이 좋아 작년 가격 1만 3천원과 비슷할 것으로 예상된다.

## 생산 생산량 작년보다 3% 감소 전망

- 포도 성목면적과 단수가 작년보다 각각 2% 감소하여 생산량은 작년보다 3% 감소한 32만 6천톤으로 전망된다(시설포도 1%, 노지포도 2% 감소).
- 품종별로는 캠벨얼리 생산량이 작년보다 5%, 세리단과 델라웨어 2%, MBA가 1% 감소하나 거봉은 1% 증가할 것으로 예상된다.

## ■ 노지포도 작년대비 품질수준

단위: %

	좋음	비슷	나쁨
송이모양	27.6	45.9	26.5
당도	29.0	63.7	7.3
착색	23.8	71.4	4.8

자료: 농업관측센터 7월 31일 농가 및 모니터 조사치

## ■ 노지포도 예상당도

단위: °Bx

	캠벨얼리	거봉
2009년(A)	14.7	18.0
2010년(B)	14.9	17.8
차이(B-A)	0.2	-0.2

자료: 농업관측센터 7월 31일 농가 및 모니터 조사치

## ■ 월별 예상출하면적

단위: ha, %

	7월까지	8월	9월	10월이후
2009년	1,570	4,566	5,162	3,847
비중	10.4	30.1	34.1	25.4
2010년	870	4,151	5,715	4,113
증감률	-44.6	-9.1	10.7	6.9

주: 비중은 가락시장 반입량 기준임.  
자료: 농업관측센터 7월 31일 농가 및 모니터 조사치

## ■ 월별 출하예상량 작년대비 증감률

단위: %

	7월까지	8월	9월	10월이후
출하면적	-44.6	-9.1	10.7	6.9
단수	-1.2	-1.8	-1.6	-1.6
출하량	-45.8	-10.9	9.1	5.3

자료: 농업관측센터 7월 31일 농가 및 모니터 조사치

## ■ 생산량 전망

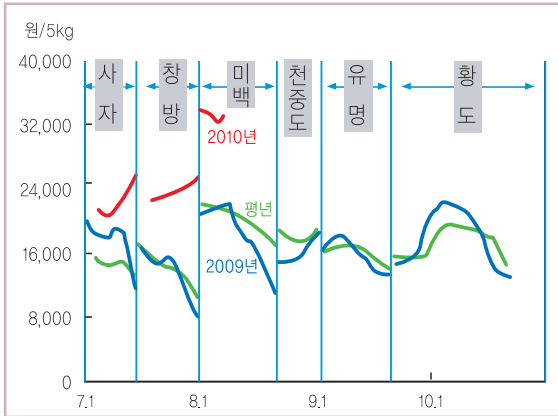
단위: ha, kg/10a, 톤, %

	성목면적	단수	생산량
2009년	15,144	2,199	332,978
2010년	14,850	2,167	325,900
증감률	-1.9	-1.5	-3.4

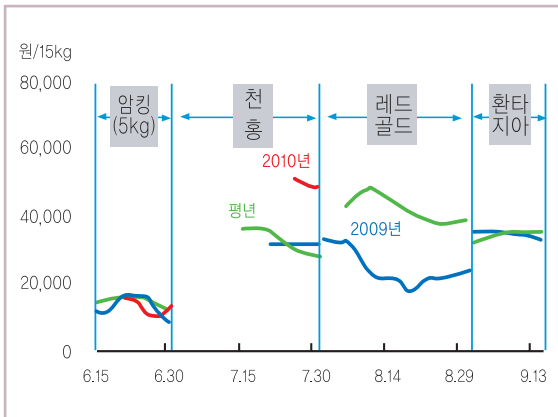
자료: 통계청(2009, 2010년 성목면적, 2009년 생산량), 농업관측센터 7월 31일 농가 및 모니터 조사치(2010년 생산량)

# 복숭아

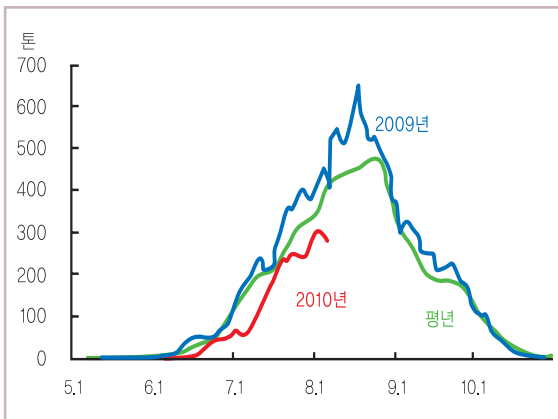
## ■ 유모계 복숭아 도매가격(상품)



## ■ 천도계 복숭아 도매가격(상품)



## ■ 복숭아 반입량



주: 평년은 2005~2009년 일별 자료 중 최대, 최소 제외한 평균임.  
자료: 서울특별시 농수산물공사.

## 생육상황 중·만생종 작년보다 좋지 않아

- 동해피해와 봄철 저온으로 중·만생종 생육상황이 작년보다 다소 좋지 않은 것으로 조사되었다. 이로 인해 생육이 늦어 출하도 지연되고 있어 올해 중생종 복숭아 출하시기는 충청·호남지역이 작년보다 6일, 경북지역은 7일 늦어진 것으로 나타났다.
- 강원 원주, 경북 상주는 세균성구멍병, 전북 전주, 충북 충주는 천공병, 복숭아순나방 발생이 늘어나고 있어 철저한 방제가 필요하다.

## 품질 당도, 색택은 좋으나 크기는 작아

- 전반적으로 과실 크기는 작으나, 경기 이천, 전북 남원, 완주는 장마기간이 길지 않아 중·만생종 복숭아 당도는 높을 것으로 예상되고, 충남 연기, 충북 옥천도 중·만생종 생육은 양호하여 품질이 좋을 것으로 조사되었다.
- 7월 일조시간이 많아 사자, 창방, 월봉의 당도는 작년보다 0.1~0.3°Bx 높은 것으로 조사되었다.

## 출하 8월 복숭아 출하량 작년보다 감소

- 8월 출하면적은 숙기지연으로 작년보다 1% 증가할 것으로 조사되었다. 하지만 단수가 9% 감소하여 출하량은 작년보다 9% 감소할 것으로 예상된다.
- 9월 이후 출하면적은 올해 추석이 작년보다 10여일 빨라 작년보다 4% 증가할 것으로 조사되었다. 그러나 단수는 6% 감소할 것으로 예상되어 출하량은 작년보다 1% 감소할 것으로 전망된다.

# 8월 미백가격 작년보다 50% 이상 높을 듯

## 가격 8~9월 복숭아 가격 작년대비 강세 보일 듯

- 7월 유모계 월봉 도매가격(가락시장 기준)은 상품 4.5kg에 작년보다 15% 높은 1만 7천원(중품 1만 2천원), 창방은 35% 높은 2만원(중품 1만 5천원), 천도계 천홍은 상품 15kg에 56% 높은 5만 1천원(중품 4만원)이었다.
- 7월 복숭아 가격이 강세를 보인 것은 출하량이 작년보다 30% 이상 감소하였기 때문이다. 8월 상순 미백 도매가격은 2만 9천원으로 작년 동월보다 65% 높은 수준이다.
- 8~9월도 출하량이 감소하고 당도 등 품질이 양호할 것으로 예상된다. 8월 유모계 미백 가격은 상품 4.5kg에 작년보다 56% 높은 2만~2만 2천원으로 강세를 보일 전망이다. 9월 유명 가격도 작년(1만 4천원)보다 높게 형성될 것으로 예상된다.

## 생산 생산량 작년보다 12% 감소 전망

- 성목면적과 단수 감소에 따라 올해 복숭아 생산량은 작년보다 12% 감소한 17만톤 수준으로 전망된다.

## ■ 품종별·숙기별 생산량 증감률

단위: %

		조생종	중생종	만생종	전체
유모계	성목면적	-2.5	-2.5	-2.9	-2.7
	단 수	-29.6	-9.2	-5.4	-10.2
	생 산 량	-31.4	-11.5	-8.1	-12.6
천도계	성목면적	2.7	1.0	-4.6	0.3
	단 수	-20.2	-9.7	-8.4	-10.9
	생 산 량	-18.0	-8.7	-12.6	-10.6

자료: 농업관측센터 7월 31일 농가 및 모니터 조사치.

## ■ 월별 출하예상량 작년대비 증감률

단위: %

	7월	8월	9월 이후	전체
출하면적	-7.9	0.6	4.4	-2.2
단 수	-27.9	-9.4	-5.6	-10.4
출하량	-33.6	-8.9	-1.4	-12.3

자료: 농업관측센터 7월 31일 농가 및 모니터 조사치.

## ■ 생산량 전망

단위: ha, kg/10a, 톤, %

	성목면적	단수	생산량
2009년	8,813	2,205	194,317
2010년	8,623	1,977	170,441
증감률	-2.2	-10.4	-12.3

주: 2010년 성목면적은 통계청 확정치에서 동해피해로 고사된 면적을 제외함.

자료: 통계청(2009년 성목면적, 생산량), 농업관측센터 7월 31일 농가 및 모니터 조사치(2010년 성목면적, 생산량).

## ■ 복숭아 월별도매가격(상품)

단위: 원

	유모계(4.5kg)						천도계(15kg)					
	월봉		사자	창방	미백		암킹		선프레	천홍		레드골드
	6월	7월	7월	7월	7월	8월	6월	7월	7월	7월	8월	8월
2007년	15,619	13,274	14,344	15,031	23,442	12,555	27,907	13,526	25,299	32,030	17,319	25,753
2008년	16,116	14,829	13,229	17,811	22,629	15,910	30,336	28,195	30,389	41,124	30,003	38,833
2009년	15,350	14,587	13,439	14,498	19,626	13,450	32,169	14,418	28,251	32,504	19,774	23,873
2010년	-	16,844	17,662	19,621	26,329	(29,440)	13,789	12,048	38,842	50,710	(46,885)	
평년	15,928	13,739	13,106	14,371	21,385	14,527	29,598	22,044	28,034	33,189	23,450	29,717

주: 2010년 6~7월 암킹 가격은 5kg 기준임. 평년은 2005~09년 가격 중 최대, 최소 제외한 평균임. ( )는 1~9월 평균가격임.

자료: 서울특별시 농수산물공사.

### ■ 착과량 작년대비 증감률

단위: %

	경남	경북	전남	전국
증감률	-4.8	-12.0	-2.2	-4.4
면적비중	63.1	7.7	27.4	100.0

자료: 농업관측센터 7월 31일 농가 및 모니터 조사치.

### ■ 월별 출하예상량 작년대비 증감률

단위: 톤, %

	생산량	출하량		
		계	9월	10월이후
2009년	195,138	181,478	6,352	175,127
2010년	193,242	177,783	5,587	172,195
증감률	-1.0	-2.0	-12.0	-1.7

자료: 농업관측센터 7월 31일 농가 및 모니터 조사치.

### ■ 단감 예상 품질

단위: %

		좋음	비슷	나쁨
크기	작년대비	19.0	37.2	43.8
	평년대비	17.0	46.9	36.1
외관	작년대비	17.1	64.8	18.2
	평년대비	14.5	72.4	13.1
당도	작년대비	20.9	72.9	6.2
	평년대비	19.3	74.5	6.2

자료: 농업관측센터 7월 31일 농가 및 모니터 조사치.

### ■ 생산량 전망

단위: ha, kg/10a, 톤, %

	성목면적	단 수	생산량
2008년	14,064	1,536	216,030
2009년(A)	12,982	1,503	195,138
2010년(B)	13,474	1,434	193,242
증감률(B/A)	3.8	-4.6	-1.0

자료: 통계청(2008~10년 성목면적, 2008~09년 생산량), 농업관측센터 7월 31일 농가 및 모니터 조사치(2010년 생산량).

### 착과 착과상황 좋지 않아

- 올해 단감 착과량은 봄철 개화기 저온현상 등 기상 여건이 좋지 못했고 생리낙과량이 많아 작년보다 4% 감소한 것으로 조사되었다. 지역별로는 경남 5%, 경북과 전남은 각각 12%, 2% 감소한 것으로 나타났다.
- 경남 창원은 개화기간이 짧아 수정불량과가 많고 사천·의령은 장님노린재 피해가 증가할 것으로 예상되며 창녕은 긴 장마에 따른 탄저병 발생이 우려된다. 전남 강진은 깍지벌레 발생이 작년보다 많은 것으로 조사되었다.

### 출하 9월 출하량 작년보다 감소 전망

- 9월 출하량은 조생종의 성목면적과 단수가 모두 감소하여 작년보다 12% 감소할 것으로 전망된다. 생육시기가 늦고 추석이 작년보다 열흘 정도 빨라 미숙과 출하가 우려된다.

### 품질 대과 비율 낮을 듯

- 올해 단감 크기는 개화가 늦어 생육일수가 짧아 작년 및 평년보다 작을 것으로 조사되었다. 외관과 당도는 작년 및 평년과 비슷하거나 좋을 것으로 나타났다.

### 생산 생산량 작년보다 1% 감소

- 올해 단감 단수는 착과량이 적고 생리낙과량이 많아 작년보다 5% 감소할 것으로 조사되었다. 성목면적은 4% 증가하지만 단수가 5% 감소하여 생산량은 작년보다 1% 적은 19만 3천톤 수준으로 전망된다.

## 과일 소비자 조사

### ■ 조사 개요

- ▶ 조사대상: 한국농촌경제연구원 소비자 패널 548명
- ▶ 조사기간: 2010. 8. 3~4 (2일간)
- ▶ 조사방법: 인터넷 조사
- ▶ 조사지역: 서울, 경기, 부산, 광주, 울산, 인천, 대구, 대전

### ■ 소비자 7월 수박, 참외 구입 많아

- 7월 소비자가 신선과일을 구입한 횟수는 ‘주 3~4회’ 65%, ‘주 1~2회’ 17% 순으로 조사되었다. 또한 가장 많이 구입한 신선과일은 수박, 참외, 토마토 순으로 나타났다.
- 신선과일 1회 구입시 금액은 1~2만원이 76%로 가장 많았고, 3~4만원이 21%로 조사되었다.

### ■ 소비자 7월 포도, 복숭아 소비량 줄어

- 7월 포도, 복숭아 소비량은 작년과 비슷하거나 준 것으로 조사되었다. 이유는 ‘가격이 비싸서’가 60%, ‘대체과일이 많아서’가 20% 순으로 나타났다.
- 포도는 개화기 저온피해로 당도가 작년보다 낮았고, 복숭아의 경우는 생산량 감소로 가격이 높아 소비를 줄인 것으로 파악된다.
- 소비자는 7월 포도 가격이 비싼 경우 대체과일로 참외, 토마토, 복숭아, 바나나 순으로 구입하는 것으로 조사되었다.
- 7월 복숭아 가격이 비싼 경우는 대체과일로 참외, 토마토, 바나나 순으로 구입하는 것으로 조사되었다.

### ■ 신선과일 7월 구입 횟수

단위: %

매일	주 1~2회	주 3~4회	월 1~3회	없음
3.4	17.2	65.1	13.9	0.3

자료: 농업관측센터 8월 4일 소비자 조사치.

### ■ 7월 가장 많이 구입한 신선과일

단위: %

수박	참외	토마토	복숭아	신선포도
30.8	19.5	13.6	10.0	6.3

자료: 농업관측센터 8월 4일 소비자 조사치.

### ■ 7월 포도, 복숭아 소비량 작년대비 변화

단위: %

	줄었다	비슷하다	늘었다
포도	46.0	46.3	7.7
복숭아	42.9	46.8	10.3

자료: 농업관측센터 8월 4일 소비자 조사치.

### ■ 7월 포도 소비대체재

단위: %

참외	토마토	복숭아	바나나	자두
22.2	20.1	12.9	11.3	9.8

자료: 농업관측센터 8월 4일 소비자 조사치.

### ■ 7월 복숭아 소비대체재

단위: %

참외	토마토	바나나	자두	국산포도
24.4	21.6	12.3	12.2	9.7

자료: 농업관측센터 8월 4일 소비자 조사치.

# 8~9월 기상

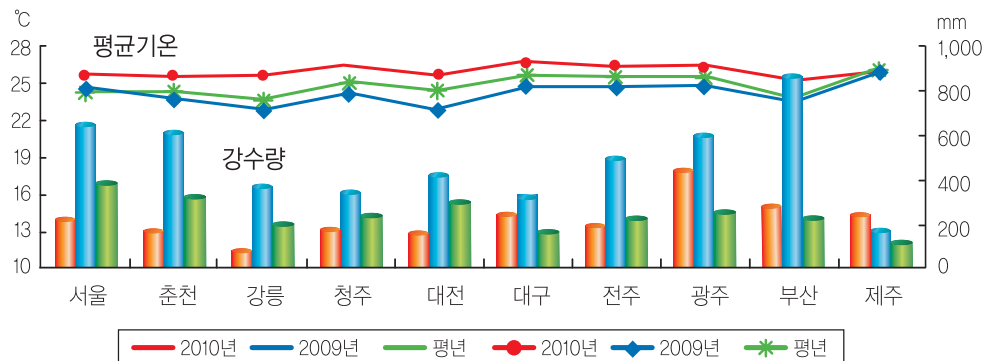
## ■ 순별 예보

- 8월 중순: 기온은 평년(19~27℃)보다 높고, 강수량은 평년(44~112mm)과 비슷함.
- 8월 하순: 기온은 평년(18~26℃)과 비슷하고, 강수량은 평년(78~155mm)과 비슷함.
- 9월 상순: 기온은 평년(16~25℃)보다 높고, 강수량은 평년(45~91mm)과 비슷함.

## ■ 월별 예보

- 9월: 북태평양고기압의 세력이 유지되면서 고온 현상이 나타날 때가 있겠으며, 기온은 평년보다 높겠음. 대기 불안정과 저기압의 영향으로 많은 비가 올 때가 있겠으며, 강수량은 평년보다 많겠음.
- 10월: 이동성 고기압의 영향을 주로 받겠으며, 일교차가 큰 날이 많겠음. 기온과 강수량은 평년과 비슷하겠으며, 강수량의 지역적인 차이가 크겠음.

## ■ 7월 강수량, 평균기온



### 과일관측 2010년 10월호 예고(예정일자: 2010. 9. 10)

- 품 질 등 향 : 사과, 배, 감귤, 단감, 포도, 복숭아
- 가 격 등 향 : 사과, 배, 감귤, 단감, 포도, 복숭아, 오렌지
- 출 하 등 향 : 사과, 배, 감귤, 단감, 포도, 복숭아
- 수 출 입 등 향 : 오렌지
- 기 상 예 보 : 9~10월 기상

이 『농업관측월보』는 인터넷(<http://aglook.krei.re.kr>) 및 농업 전문지를 통해서도 보실 수 있습니다. 『농업관측월보』와 관련하여 의견이 있으신 분은 한국농촌경제연구원 인터넷 홈페이지 내의【질의응답】을 선택한 후【글쓰기】를 이용하여 의견을 보내주시기 바랍니다. 저희 연구원 홈페이지【KREI 회원】에 가입하시면 과일관측월보를 전자우편(e-mail)으로 받아보실 수 있습니다.

인터넷 홈페이지 ☎ <http://www.krei.re.kr> ☎ 02) 3299-4150 FAX: 02) 965-4395

<http://www.mifaff.go.kr> ☎ 02) 500-1673 FAX: 02) 507-3961

담당자 : 정호근(과일과채관측팀장), 천인석(사과, 복숭아), 신유선(배, 포도), 조용래(감귤, 단감), 서은희(그래픽, 기상)

\*기상청([www.kma.go.kr](http://www.kma.go.kr)), 2010년 8월 3일 발표

이 「농업관측(과일)」은 농림수산식품부 지원으로 한국농촌경제연구원 농업관측센터가 농업인들의 재배의향, 작황, 가격 등 각종 통계자료를 수집·분석한 후, 농업 및 통계 전문가들에게 자문하여 작성한 것입니다. 과일 관측은 사과, 배, 포도, 감귤, 단감, 복숭아 등 6개 품목에 대하여 매월 10일에 발표됩니다. 전망 결과는 앞으로 기상 및 수급여건의 변동에 따라 달라질 수 있습니다.