



축산관측은 한육우, 젓소, 돼지, 산란계, 육계의 5개 축종에 대해 실시되며, 9월부터는 오리관측이 추가됩니다. 돼지, 육계 관측은 매월 25일에 발표되며 그 외의 품목에 대한 관측은 매분기(2,5,8,11월) 25일에 발표됩니다.

8월 육계 가격 전년 수준인 1,700~1,900원/kg 전망

● 8월 육계 사육 마리수는 8,949만 마리 전망

- 병아리 생산 증가로 8월 육계 사육 마리수도 전년 동월보다 2.5% 증가 전망

● 닭고기 총 공급량 전년보다 4.3% 증가 전망

- 병아리 생산 및 육계 사육마리수 증가로 8월 도계 마리수는 전년보다 2.1% 증가한 6,649만 마리 전망
- 환율 하락의 영향으로 8월 수입량은 전년대비 7.7% 증가한 910만 마리(7,000톤)으로 전망
- 닭고기 비축물량은 405만 마리로 전년대비 47.3% 증가하였으나, 적정 재고보다는 다소 낮은 수준

● 8월 산지가격 전년 수준 전망

- 닭고기 총 공급량이 증가하고 병아리 가격이 하락세를 보여 가격하락 요인으로 작용
- 배달용 치킨 원산지표시제 등 소비증가의 영향으로 8월 육계 산지가격은 전년 수준인 1,700~1,900원/kg 전망

● 도계마리수 증가의 영향으로 9~10월 가격 약세 전망

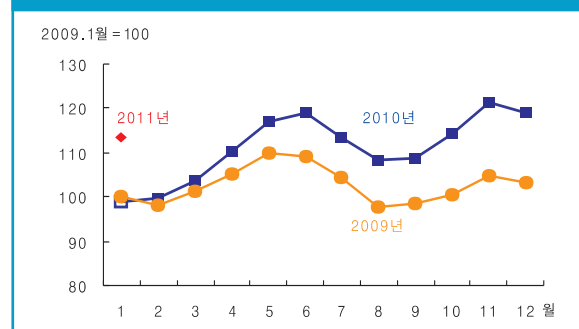
- 10월 이후 병아리 생산 잠재력이 큰 폭으로 상승하여 도계 마리수 증가에 따른 닭고기 공급량 증가가 예상되어 9, 10월 육계 산지가격은 전년보다 약세 전망

■ 2010년 8월 닭고기 총공급량 전망

단위 : 만 마리

구분	도계마리수 (C)	수입량 (D)	비축물량 (E)	공급계 (C+D+E)
2010년(A)	6,649	910	405	7,964
2009년(B)	6,513	845	275	7,633
증감률 (A/B, %)	2.1	7.7	47.3	4.3

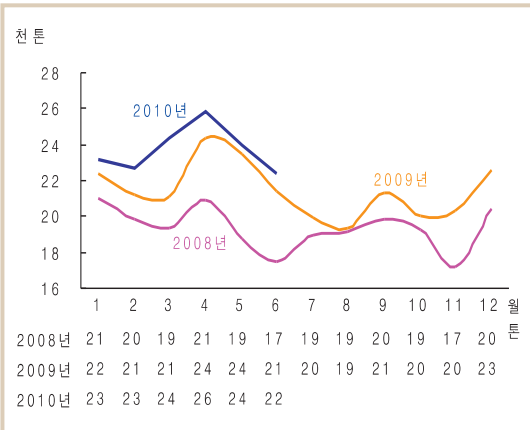
■ 병아리 생산 잠재력 추이



■ 10월 이후 공급과잉으로 인한 가격 급락이 우려되므로 지속적으로 총계도태 이루어져야

육계 사육 마리수 증가, 생산성 저조

■ 육용 종계 배합사료 생산 동향



자료: 농림수산식품부

■ 육계 출하일령 및 출하체중

구분	출하일령(일)			출하체중(kg)		
	6월	7월	7월/6월	6월	7월	7월/6월
2010년(A)	33.16	33.55	1.2%	1,545	1,453	-6.0%
2009년(B)	33.12	33.41	0.9%	1,563	1,525	-2.4%
증감률(A/B)	0.1%	0.4%		-1.2%	-4.8%	

자료: 농업관측센터 표본농가 조사치

■ 육용 실용계 병아리 생산 현황

구분	병아리 생산(만 마리)			전월대비 증감률(%)	
	5월	6월	7월	6월/5월	7월/6월
2010년(A)	6,182	6,958	6,576	12.5	-5.5
2009년(B)	5,732	6,882	6,348	20.1	-7.8
증감률(A/B)	7.9	1.1	3.6		

주: 2010년 6, 7월 병아리 생산은 배합사료 생산량을 고려 하여 추정함.
자료: 대한양계협회

■ 육계 사육 현황 및 전망

구분	사육 마리수(만 마리)			전월대비 증감률(%)	
	6월	7월	8월	7월/6월	8월/7월
2010년(A)	10,169	11,034	8,949	8.5	-18.9
2009년(B)	9,998	10,925	8,731	9.3	-20.1
증감률(A/B)	1.7	1.0	2.5		

자료: 농업관측센터 추정치(2009, 2010년 6월은 통계청 발표치)

육계 사육

6월 육용 종계 사육마리수는 전년대비 2.4% 증가

- 종계 입식마리수 증가로 2010년 6월 육용 종계 배합사료 생산량은 2009년 동월보다 4.3% 증가한 22,352톤 이었다.
- 2010년 6월 육용종계 사육 마리수는 전년 동월대비 2.4% 증가한 636만 마리였다(대한양계협회).

종계 및 육계 생산성은 모두 저조

- 2010년 7월 병아리 발생률을 추정한 결과, 전년 동월(76.6%)보다 0.2%p 하락한 76.4%로 종계 생산성은 전년보다 저조한 것으로 나타났다.
- 육계 표본농가 조사결과, 2010년 7월 출하일령은 전년 동월보다 지연되고, 출하체중은 4.8% 감소하여 육계 생산성도 전년보다 좋지 않은 것으로 나타났다.

8월 육계 사육 마리수는 전년대비 2.5% 증가전망

- 육용종계 배합사료 생산량이 증가한 것으로 볼 때, 7월 병아리 생산은 전년 동월보다 3.6% 증가한 6,576만 마리로 추정된다.
- 2010년 8월 육계 사육 마리수도 병아리 생산 마리수가 전년보다 증가함에 따라, 2009년 동월보다 2.5% 증가한 8,949만 마리로 전망된다.

8월 닭고기 공급량, 수요량 모두 증가 전망

닭고기 수급

8월 도계 마리수는 전년대비 2.1% 증가전망

- 병아리 생산 및 사육마리수 증가로 8월 도계 마리수는 전년보다 2.1% 증가한 6,649만 마리로 전망된다.

8월 닭고기 수입량은 7,000톤 전망

- 월드컵 특수로 국내 가격이 급등함에 따라 6월 닭고기 수입량은 11,297톤으로 전년 동월(6,779톤)보다 크게 증가하였다.
- 전년보다 환율이 낮게 유지되어 8월 수입량은 전년보다 7.7% 증가한 7,000톤 수준으로 전망된다.

냉동 비축량 평년보다는 낮은 수준

- 육계 가격 약세로 7월 11일 기준 계열업체의 냉동 비축량은 전년보다 47.3% 증가하였으나, 평년보다는 23.6% 감소하여 적정 재고보다는 다소 낮은 수준이다.

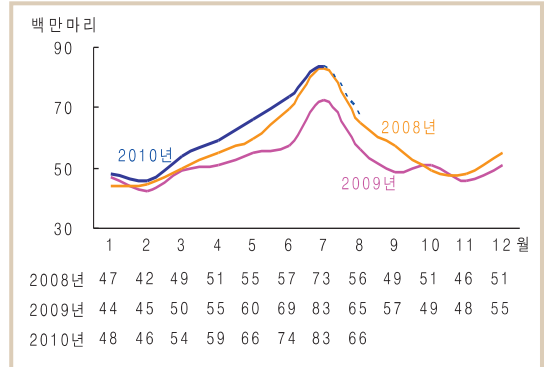
8월 닭고기 공급 전년대비 4.3% 증가전망

- 수입 및 비축 물량과 도계 마리수가 모두 증가하여 2010년 8월 닭고기 총 공급량은 전년 동월보다 4.3% 증가할 것으로 전망된다(1페이지 하단 표 참조).

배달용 치킨 원산지표시제 영향으로 소비증가

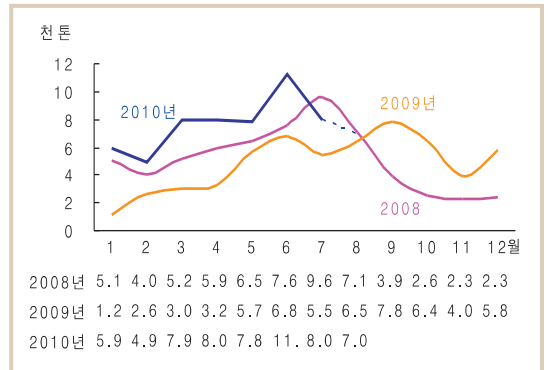
- 8월 중순 이후에는 계절적으로 닭고기 소비가 감소하는 시기이다(Kantar Worldpanel Korea).
- 8월 8일 말복과 배달용 치킨 원산지표시제 시행 등으로 전년대비 닭고기 소비 증가 추세는 지속될 것으로 예상된다.

■ 도계 마리수 추이 및 전망



자료: 농림수산식품부(2010년 7, 8월은 농업관측센터 추정치)

■ 닭고기 수입 추이 및 전망(검역 기준)



자료: 국립수의과학검역원(2010년 6, 7월은 농업관측센터 추정치)

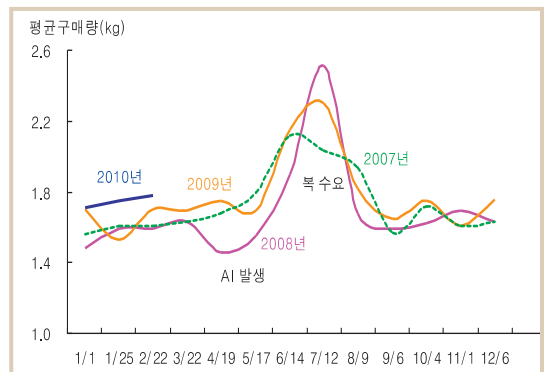
■ 계열업체 냉동 비축 현황(7월 11일 기준)

단위: 만 마리

구분	미절단	절단	부분육	삼계	계
2010년(A)	105	22	177	101	405
2009년(B)	114	11	97	52	275
증감률(A/B, %)	-8.4	93.0	82.4	93.5	47.3

자료: 한국계육협회

■ 닭고기 평균 구매량



자료: Kantar Worldpanel Korea

8월 육계 산지 가격은 전년 수준 전망

육계 가격

공급물량 증가로 7월 육계 가격 하락세

- 월드컵이 끝나고, 복 수요에 대비한 공급 물량이 증가하면서, 7월 육계 산지가격은 하락세를 보여 7월 23일 현재 1,789원/kg을 기록하였다.
- 육계 산지가격이 하락하면서 지난달 월드컵 특수로 크게 상승한 소비자 가격도 7월 들어 보합세로 전환되었다.
- 7월(1~23일) 육계 소비자 가격은 6,220원/kg으로 전년대비 10.4% 상승하였다.

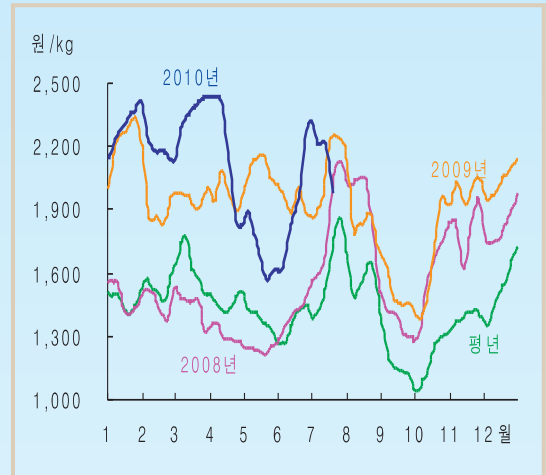
8월 국내산 닭고기 수요 증가 전망

- 닭고기 총공급량이 증가하고 병아리 가격이 하락세를 보이고 있으나, 8월 5일 배달용 치킨 원산지표시제 시행 등으로 닭고기 소비도 증가할 것으로 예상되어, 8월 육계 산지가격은 전년대비 보합세로 전망된다.
- 육계 산지가격이 보합세를 보일 것으로 예상됨에 따라, 8월 소비자 가격은 전년 수준이 될것으로 전망된다.

2010년 8월 산지가격은 1,700~1,900원/kg

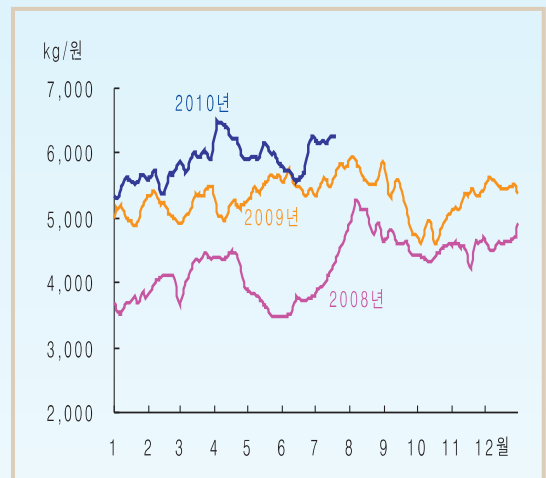
- 8월 육계 생체 kg당 산지가격은 전년 수준인 1,700~1,900원이 될 것으로 전망된다.
- 8월 가격은 기상여건의 영향을 많이 받을 것으로 보이며, 늦더위가 있을 경우 소비 감소폭이 적을 수 있어, 산지가격은 전망치보다 높게 형성될 수 있다.

■ 육계 산지가격 추이



주: 평년은 05~09년의 가격 중 최대, 최소를 뺀 평균.
 자료: 농협중앙회(5일 이동평균가격)

■육계 소비자가격 추이



자료: 농수산물유통공사(5일 이동평균가격)

■ 향후 닭고기 수요 증가 요인

일 자	닭고기 수요 증가 요인
7월~8월	중복(7.29), 말복(8.8)
8월 5일	배달용 치킨 원산지 표시 의무화

9~10월 육계 산지가격은 전년보다 약세 전망

중기선행관측

2011년 1월까지 병아리 생산 잠재력은 높아

- 지난달까지 병아리 가격이 강세를 보여 6월 육용종계 입식 마리수는 전년 동월대비 18.6% 증가한 40만 마리로 나타났다.
- 지속적인 종계 입식 마리수 증가로 병아리 생산 잠재력은 내년 1월까지 전년보다 높게 나타났다. 특히 10월 이후 병아리 생산 잠재력은 더욱 큰 폭으로 증가할 것으로 예상된다.

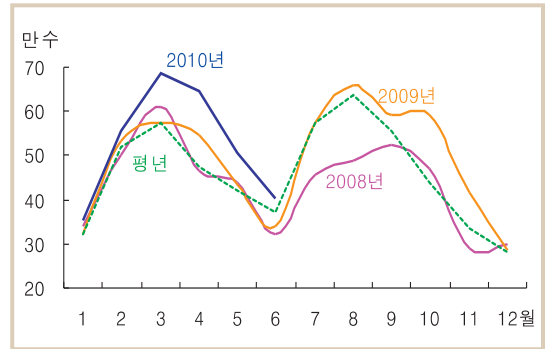
9~10월 도계 마리수는 전년대비 증가 전망

- 병아리 생산 잠재력이 전년보다 높게 예상됨에 따라 9월과 10월 도계 마리수는 각각 전년 동월 대비 8.0%, 11.1% 증가한 6,200만 마리, 5,500만 마리로 전망된다.
- 10월 이후 병아리 생산 잠재력이 더욱 높아 질 것으로 예상됨에 따라, 닭고기 생산량 증가폭이 소비 증가폭보다 클 것으로 보인다.

9~10월 육계 산지가격은 전년보다 약세 전망

- 병아리 가격 하락과, 도계 마리수 증가에 따른 닭고기 공급량 증가가 예상되어, 육계 산지 가격은 10월까지 약세를 보일 것으로 예상된다.
- 9월 육계 산지가격은 1,400~1,600원/kg, 10월 산지가격은 1,500~1,700원/kg으로 전년보다 하락할 것으로 전망된다.

■ 육용 종계 병아리 입식 동향



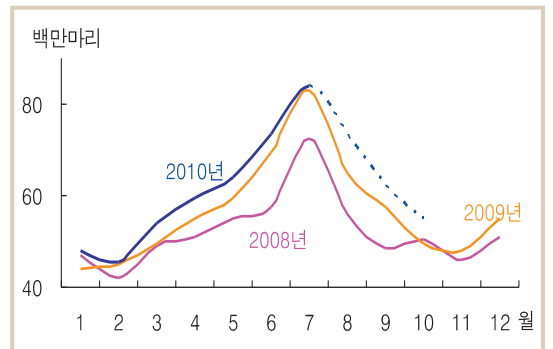
주: 평년은 05~09년의 가격 중 최대, 최소를 뺀 평균
자료: 대한양계협회

■ 병아리 생산 잠재력 추이

구분	8	9	10	11	12	1월
2010년(A)	108.5	108.6	114.4	121.3	119.1	113.3
2009년(B)	97.8	98.5	100.4	104.7	103.1	98.8
증감률(A/B, %)	10.8%	10.3%	13.9%	15.9%	15.6%	14.7%

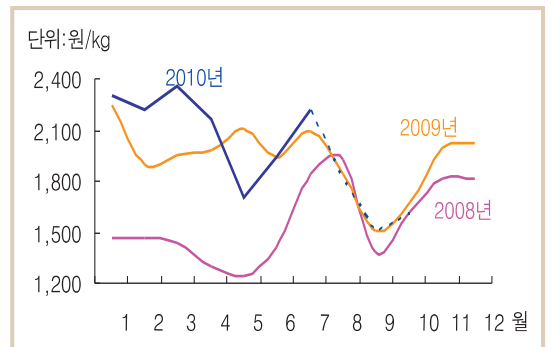
주: 육용 종계 생산성이 일정하다는 가정 하에 7개월전 10개월 누적치를 이용하여 계산하였으며, 2009년 1월 병아리 생산 잠재력을 100으로 함.
자료: 농업관측센터 추정치

■ 도계 마리수 전망



자료: 농업관측센터 전망치

■ 육계 산지가격 전망



자료: 농업관측센터 전망치

8~9월 기상이보

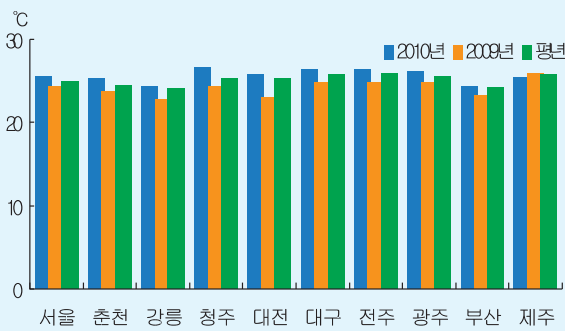
■ 순별 예보

- 8월 상순: 기온은 평년(평균기온 20~27℃)보다 높고, 강수량은 평년(39~133mm)과 비슷하겠음.
- 8월 중순: 기온은 평년(평균기온 19~27℃)보다 높고, 강수량은 평년(44~112mm)과 비슷하겠음.
- 8월 하순: 기온은 평년(평균기온 18~26℃)과 비슷하고, 강수량은 평년(78~155mm)보다 많겠음.

■ 월별 예보

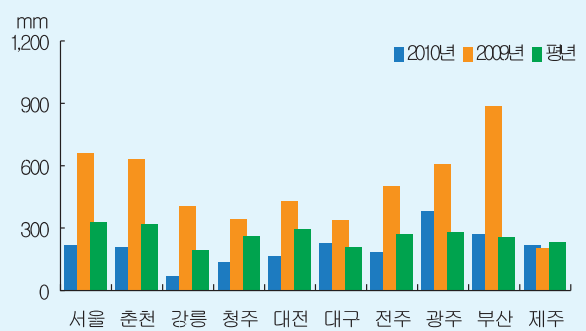
- 8월: 북태평양 고기압의 영향을 주로 받겠으며, 대기 불안정과 발달한 저기압의 영향으로 많은 비가 올 때가 있겠음. 기온은 평년보다 높겠고, 강수량은 평년과 비슷하겠음.
- 9월: 북태평양 고기압의 세력이 유지되면서 고온 현상이 나타날 때가 있겠으며, 기온은 평년보다 높겠음. 대기 불안정과 저기압의 영향으로 지역에 따라 많은 비가 오겠으며, 강수량은 평년보다 많겠음.

■ 7월 평균기온 합계



주: 2010년은 7월 22일까지임.

■ 7월 강수량 합계



여름철 통풍 및 환기 시설 관리 철저히 해야

축산관측(육계) 9월호 예고 (예정일자: 2010. 8. 25)

- 축종 : 육계
- 내용 : 사육 동향과 전망, 가격 동향과 전망, 배합사료 생산동향, 수출입동향

이 『축산관측보』는 농업관련기관·단체 홈페이지 및 농업 전문지를 통해서도 보실 수 있습니다. 『축산관측보』와 관련하여 의견이 있으신 분은 한국농촌경제연구원 인터넷 홈페이지에서 【질의응답】을 선택한 후 【글쓰기】를 이용하여 의견을 보내 주시기 바랍니다. 연구원 홈페이지 【KREI 회원】에 가입하시면 축산관측보를 전자우편(e-mail)으로 받아보실 수 있습니다.

인터넷 홈페이지 ☞ <http://www.krei.re.kr> ☎ 02) 3299-4267 FAX: 02) 965-6893
<http://www.mifaff.go.kr> ☎ 02) 500-1673 FAX: 02) 507-3961

담당자: 허 덕(축산·곡물관측팀장), 이형우(한육우), 김원태(돼지), 채상현(젖소, 산란계), 승준호(육계), 경준형(오리), 윤경진(그래픽·문서교정)

이 「축산관측」은 농림수산식품부 지원으로 한국농촌경제연구원 농업관측센터가 축산농가의 사육과 출하 의향 등 각종 통계자료를 수집·분석한 후, 농업과 관련업계 전문가들에 자문하여 작성한 것입니다. 전망 결과는 앞으로 기상과 수급여건의 변동에 따라 달라질 수 있습니다.