



축산관측은 한육우, 젖소, 돼지, 산란계, 육계의 5개 축종에 대해 실시되며, 9월부터는 오리관측이 추가됩니다. 돼지, 육계 관측은 매월 25일에 발표되며 그 외의 품목에 대한 관측은 매분기(2,5,8,11월) 25일에 발표됩니다.

## 닭고기 소비 증가로 7월 육계 가격 강세 전망

### ● 7월 육계 사육 마리수는 1억 1,034만 마리 전망

- 병아리 생산 증가로 7월 육계 사육 마리수는 전년보다 1.0% 증가 전망
- 병아리 생산 증가세는 연말까지 이어질 전망

### ● 병아리 생산 증가하지만 생산성 저하로 도계 마리수는 전년 수준 예상

- 병아리 생산 및 육계 사육마리수가 증가하지만, 생산성 저하로 7월 도계 마리수는 전년 수준 (0.8% 증가)인 8,348만 마리 전망
- 국내산 가격이 강세를 보여 7월 수입량은 전년대비 9.1% 증가한 780만 마리(6,000톤)으로 전망
- 닭고기 비축물량은 394만 마리로 전년대비 55.1% 증가하였으나, 비축여력은 충분

### ● 닭고기 소비 증가로 7월 산지가격 전년대비 강세 전망

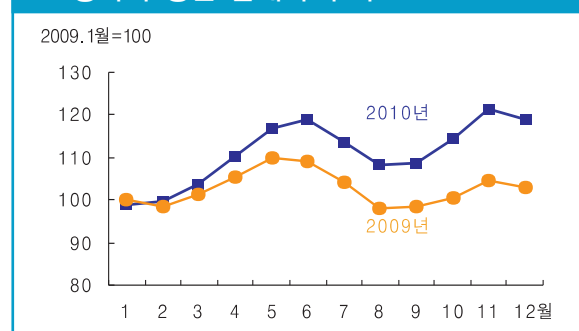
- 공급량이 증가하지만, 병아리 가격 강세와 월드컵 및 복절기 특수로 산지가격 강세 전망
- 2010년 7월 육계 산지가격은 전년 동월보다 상승한 2,100~2,300/kg원 전망
- 8, 9월 육계 산지가격도 원가 상승 부담이 반영되고, 닭고기 원산지 표시제 시행(8월 5일 예정)에 따른 국내산 수요 증가가 예상되어 강보합세 전망

■ 2010년 7월 닭고기 총공급량 전망

단위 : 만 마리

구분	도계마리수 (C)	수입량 (D)	비축물량 (E)	공급계 (C+D+E)
2010년(A)	8,348	780	394	9,522
2009년(B)	8,282	715	254	9,251
증감률 (A/B, %)	0.8	9.1	55.1	2.9

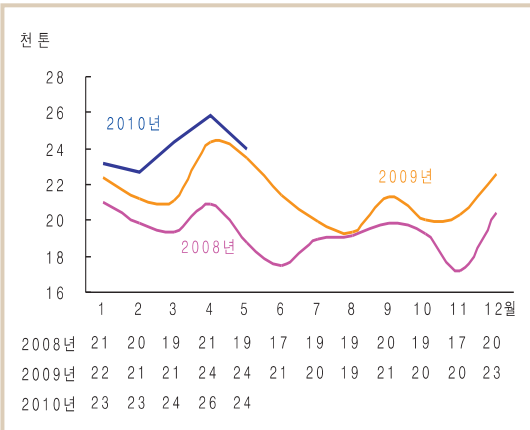
■ 병아리 생산 잠재력 추이



■ 종계 도태 지연되면 10월이후 공급과잉으로 가격 급락 우려

# 7월 사육 마리수는 1억 1,034만 마리 전망

## ■ 육용 종계 배합사료 생산 동향



자료: 농림수산식품부

## ■ 육계 출하일령 및 출하체중

구분	출하일령(일)			출하체중(kg)		
	5월	6월	6월/5월	5월	6월	6월/5월
2010년(A)	32.82	33.16	1.0%	1,564	1,545	-1.2%
2009년(B)	33.83	33.12	-2.1%	1,550	1,563	0.8%
증감률(A/B)	-3.0%	0.1%		0.9%	-1.2%	

자료: 농업관측센터 표본농가 조사치

## ■ 육용 실용계 병아리 생산 현황

구분	병아리 생산(만 마리)			전월대비 증감률(%)	
	4월	5월	6월	5월/4월	6월/5월
2010년(A)	5,679	6,081	6,958	7.1	14.4
2009년(B)	5,232	5,732	6,882	9.5	20.1
증감률(A/B)	8.5	6.1	1.1		

주: 2010년 5, 6월 병아리 생산은 배합사료 생산량을 고려 하여 추정함.  
자료: 대한양계협회

## ■ 육계 사육 현황 및 전망

구분	사육 마리수(만 마리)			전월대비 증감률(%)	
	5월	6월	7월	6월/5월	7월/6월
2010년(A)	8,214	10,598	11,034	29.0	4.1
2009년(B)	7,641	9,998	10,925	30.8	9.3
증감률(A/B)	7.5	6.0	1.0		

자료: 농업관측센터 추정치(2009년 6월은 통계청 발표치)

## 육계 사육

### 5월 종계 배합사료 생산량은 전년대비 1.8% 증가

- 2010년 5월 육용종계 사육 마리수는 전년 동월 대비 3.9% 증가한 663만 마리였다(대한양계협회).
- 지속적인 종계 입식 마리수 증가로 종계 사육 마리수가 증가함에 따라, 2010년 5월 육용 종계 배합사료 생산량은 전년 동월보다 1.8% 증가한 23,924톤 이었다.
- 5월 육계용 배합사료 생산량은 20만 톤으로 전년대비 7.8% 증가하였다.

### 종계 생산성 및 육계 생산성은 모두 저조

- 5월 육용 종계 산란율은 58.9%로 전년 동월보다 (59.8%) 0.9%p 낮아 종계 생산성은 전년보다 저조하였다.(대한양계협회)
- 육계 표본농가 조사결과, 2010년 6월 출하일령은 전년 동월보다 다소 지연되고, 출하체중은 1.2% 감소하여 육계 생산성도 전년보다 저조한 것으로 나타났다.

### 7월 육계사육 마리수 전년대비 1.0% 증가전망

- 육용종계 배합사료 생산량이 증가한 것으로 볼 때, 6월 병아리 생산은 전년 동월보다 1.1% 증가한 6,958만 마리로 추정된다.
- 병아리 생산이 전년보다 증가함에 따라, 2010년 7월 육계 사육 마리수는 2009년 동월보다 1.0% 증가한 1억 1,034만 마리로 전망된다.

# 냉동비축 여력은 충분, 7월 도계 마리수는 전년 수준 전망

## 닭고기 수급

### 7월 도계 마리수는 전년 수준 전망

- 병아리 생산 및 사육마리수가 증가하지만, 생산성 저하로 7월 도계 마리수는 전년 수준인 8,348만 마리(0.8% 증가)로 전망된다.

### 7월 닭고기 수입량은 6,000톤 전망

- 6월 들어 환율이 상승하였으나, 월드컵 특수로 국내가격 또한 강세를 보이고 있어, 7월 수입량은 전년대비 9.1% 증가한 6,000톤으로 전망된다.

### 계열업체의 비축여력은 충분

- 계열업체의 냉동 비축량은 신종인플루엔자 발생으로 크게 감소한 전년보다 55.1% 증가한 394만 마리(6월 13일 기준)였다.
- 계열업체의 비축여력은 여전히 충분한 것으로 보이며, 월드컵 선전으로 최근 냉동 비축량은 보다 감소한 것으로 추정된다.

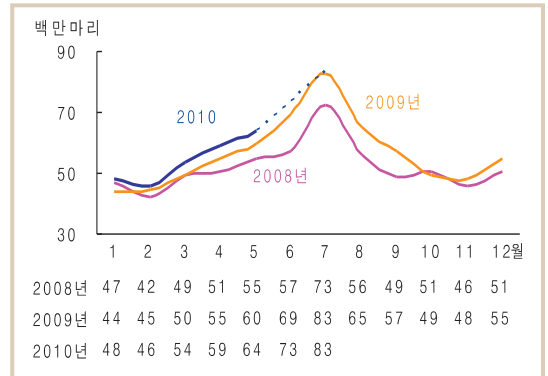
### 7월 닭고기 공급 전년대비 2.9% 증가전망

- 도계 마리수와 수입 및 비축 물량이 전년보다 다소 증가하여 2010년 7월 닭고기 총 공급량은 전년 동월보다 2.9% 증가할 것으로 전망된다 (1페이지 하단 표 참조).

### 수요 증가 추세는 복절기까지 이어질 전망

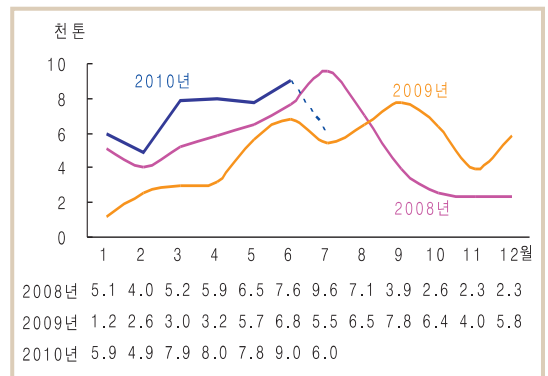
- 무더위가 시작되는 7월은 초복과 중복이 있어 계절적으로 닭고기 소비가 가장 많다 (Kantar Worldpanel Korea).
- 최근 기상여건이 양호하고, 월드컵 선전으로 닭고기 소비가 크게 증가하는 추세이며, 초복과 중복이 모두 평일이어서 7월 닭고기 소비는 전년보다 증가할 것으로 기대된다.

### ■ 도계 마리수 추이 및 전망



자료: 농림수산식품부(2010년은 농업관측센터 추정치)

### ■ 닭고기 수입 추이 및 전망(검역 기준)



자료: 국립수의과학검역원(2010년 6, 7월은 농업관측센터 추정치)

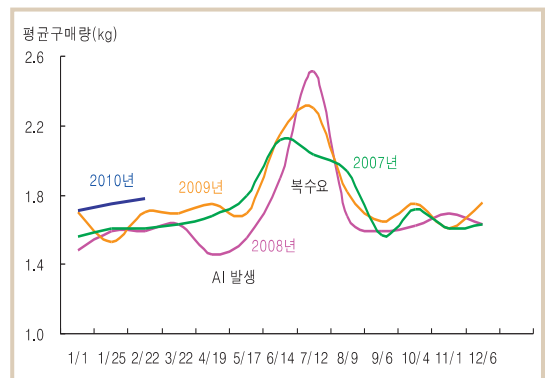
### ■ 계열업체 냉동 비축 현황(6월 13일 기준)

단위: 만 마리

구분	미절단	절단	부분육	삼계	계
2010년(A)	145	8	119	121	394
2009년(B)	115	11	70	59	254
증감률(A/B, %)	26.6	-26.6	70.9	105.8	55.1

자료: 한국계육협회

### ■ 닭고기 평균 구매량



자료: Kantar Worldpanel Korea

# 수요 증가로 7월 육계 산지 가격 강세 전망

## 육계 가격

### 월드컵 특수로 6월 육계 가격 급등

- 월드컵 특수로 수요가 기대이상으로 크게 증가하면서, 6월 육계 산지가격은 큰 폭의 상승세를 보여 6월 22일 현재 2,055원/kg을 기록하였다.
- 2010년 6월 들어 육계 산지가격이 상승하면서 소비자 가격도 6월 17일 이후 상승세로 전환되었다.
- 6월(1~22일) 육계 소비자 가격은 5,686원/kg으로 전년대비 3.4% 상승하였다.

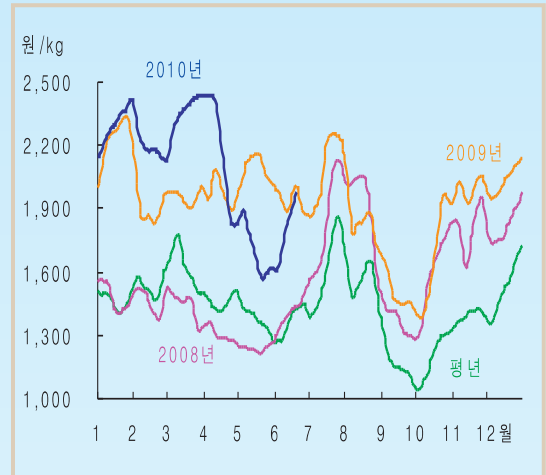
### 닭고기 수요 증가로 7월 산지 가격 강세 예상

- 닭고기 총 공급량이 다소 증가하지만, 원가 상승부담(병아리 가격 강세) 및 월드컵 선전과 복절기 닭고기 수요 증가로 7월 육계 산지 가격은 전년보다 높을 것으로 예상된다.
- 육계 산지가격이 강세를 보일 것으로 예상됨에 따라, 7월 소비자 가격도 전년보다 높게 형성될 것으로 전망된다.

### 2010년 7월 산지 가격은 2,100~2,300원/kg

- 7월 육계 생체 kg당 산지가격은 전년보다 상승한 2,100~2,300원으로 전망된다.
- 현재의 기상여건이 유지되고, 월드컵에서 우리나라의 선전이 지속될 경우, 육계 산지 가격은 전망치보다 높게 형성될 수 있다.

■ 육계 산지가격 추이



주: 평년은 05~09년의 가격 중 최대, 최소를 뺀 평균.  
자료: 농협중앙회(5일 이동평균가격)

■ 육계 소비자 가격 추이



자료: 농수산물유통공사(5일 이동평균가격)

■ 향후 닭고기 수요 증가 요인

일 자	닭고기 수요 증가 요인
6월	월드컵
7월~8월	초복(7.19), 중복(7.29), 말복(8.8)
8월 5일	배달용 치킨 원산지 표시 의무화

# 8~9월 육계 산지가격 강보합세, 10월 이후 공급과잉 전망

## 중기선행관측

### 12월까지 병아리 생산 잠재력은 높아

- 병아리 가격이 다시 강세를 보임에 따라 5월 육용종계 입식 마리수는 전년 동월대비 9.5% 증가한 47만 마리로 나타났다.
- 종계 입식마리수가 지속적으로 증가하여, 병아리 생산 잠재력은 연말까지 전년 동기보다 높게 나타났다. 특히 10월 이후 병아리 생산 잠재력은 더욱 큰 폭으로 증가하여, 공급과잉이 예상된다.

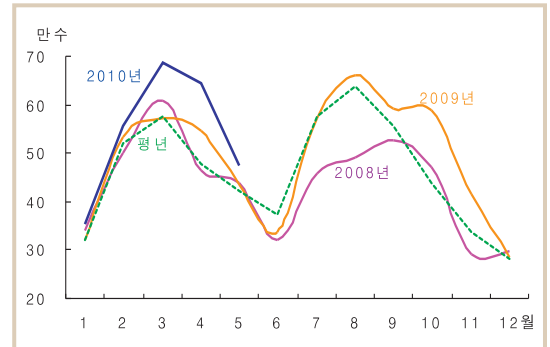
### 8~9월 도계 마리수는 전년대비 증가전망

- 병아리 생산 잠재력이 전년보다 높게 예상됨에 따라 8, 9월 도계 마리수는 각각 전년 동월대비 12.1%, 11.5% 증가한 7,300만 마리, 6,400만 마리로 전망된다.
- 2010년 하반기 병아리 생산 잠재력이 더욱 높아 질것으로 예상됨에 따라 닭고기 생산량은 크게 증가할 것으로 보인다.

### 8~9월 육계 산지가격은 강보합세 전망

- 도계 마리수 증가가 예상되지만, 원가 상승 부담이 산지가격에 반영되고, 배달용 치킨 원산지 표시제 시행으로 국내산 닭고기 수요가 늘어날 것으로 예상되어 가격은 9월까지 강보합세가 예상된다.
- 8월 육계 산지가격은 1,900~2,100원/kg, 9월 산지가격은 1,500~1,700원/kg으로 강보합세를 보일 것으로 전망된다.

### ■ 육용 종계 병아리 입식 동향



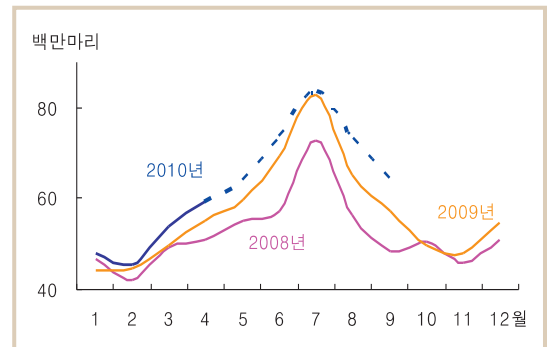
주: 평년은 05~09년의 가격 중 최대, 최소를 뺀 평균  
자료: 대한양계협회

### ■ 병아리 생산 잠재력 추이

구분	7	8	9	10	11	12
2010년(A)	113.4	108.5	108.6	114.4	121.3	119.1
2009년(B)	104.4	97.8	98.5	100.4	104.7	103.1
증감률(A/B, %)	8.7%	10.8%	10.3%	13.9%	15.9%	15.6%

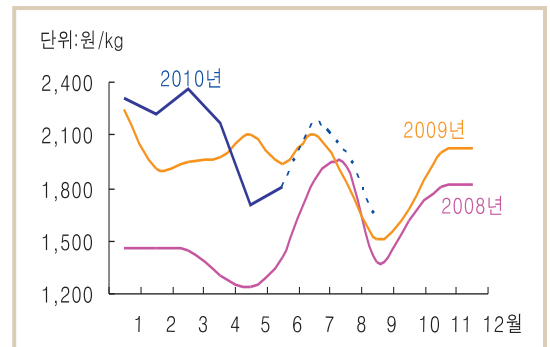
주: 육용 종계 생산성이 일정하다는 가정 하에 7개월전 10개월 누적치를 이용하여 계산하였으며, 2009년 1월 병아리 생산 잠재력을 100으로 함.  
자료: 농업관측센터 추정치

### ■ 도계 마리수 전망



자료: 농업관측센터 전망치

### ■ 육계 산지가격 전망



자료: 농업관측센터 전망치



# 미국의 닭고기 수급 동향 및 전망

## ● 미국의 닭고기 수급 동향

- 2010년 1분기 닭고기 생산량은 평균 출하체중이 늘어나면서 87억 파운드(3백 95만 톤)로 전년대비 1.8% 증가였다.
- 2010년 닭고기 1인당 소비량은 84.2파운드(38kg)로 전년보다 5.8% 증가할 것으로 전망된다.

## ● 닭고기 수출

- 2010년 1분기 닭고기 수출량은 13억 5천만 파운드(61만 톤)로 전년대비 23.0% 감소하였다. 러시아와 중국과의 통상마찰로 대 러시아 수출이 79%, 대중국 수출의 경우도 77% 감소하였다.
- 러시아와 중국으로의 수출 감소는 멕시코, 캐나다, 홍콩, 대만, 한국으로의 수출 증가로 일부 상쇄되었다.

## ● 미국의 닭고기 도매가격

- 2010년 1분기 미국의 12개 도시 닭고기 평균 도매 가격은 파운드당 82.2센트로 전년대비 3% 상승하였다.

## ■ 미국의 닭고기 수급 동향 및 전망

		생산량 (백만 파운드)	1인당 소비량 (파운드)	수출량 (백만 파운드)
'09년	1분기	8,573	19.3	1,753
	2분기	8,939	20.1	1,655
	3분기	9,172	20.6	1,719
	4분기	8,827	19.6	1,708
	연간	35,511	79.6	6,835
'10년	1분기	8,731	20.4	1,350
	2분기	9,125	21.2	1,375
	3분기	9,400	21.8	1,425
	4분기	9,125	20.9	1,475
	연간	36,381	84.2	5,625

자료 : USDA, Livestock, Dairy & Poultry Outlook

## ■ 미국의 닭고기 도매가격 동향

단위: 센트/파운드

	'09년	2010년				
	5월	1월	2월	3월	4월	5월
- 12개 도시 평균	82.96	81.57	81.07	84.00	82.12	85.40
- 조지아 (Georgia dock)	86.63	82.51	82.81	83.48	84.47	85.30
- 북동부						
· 뼈없는 가슴살	147.69	126.59	135.78	144.52	155.95	165.50
· 뼈있는 가슴살	91.43	85.39	88.50	92.18	98.27	108.60
· 다리(전체)	66.70	51.51	47.64	48.45	49.64	51.20
· 다리(1/4도체)	47.31	36.56	35.85	35.85	36.45	38.20

자료 : USDA, Livestock, Dairy & Poultry Outlook

## 축산관측(육계) 8월호 예고 (예정일자: 2010. 7. 26)

- 축종 : 육계
- 내용 : 사육 동향과 전망, 가격 동향과 전망, 배합사료 생산동향, 수출입동향

이 『축산관측』은 농업관련기관·단체 홈페이지 및 농업 전문지를 통해서도 보실 수 있습니다. 『축산관측』과 관련하여 의견이 있으신 분은 한국농촌경제연구원 인터넷 홈페이지에서 【질의응답】을 선택한 후 【글쓰기】를 이용하여 의견을 보내 주시기 바랍니다. 연구원 홈페이지 【KREI 회원】에 가입하시면 축산관측보를 전자우편(e-mail)으로 받아보실 수 있습니다.

인터넷 홈페이지 ☞ <http://www.krei.re.kr> ☎ (02) 3299-4267 FAX: (02) 965-6893  
<http://www.mifaff.go.kr> ☎ (02) 500-1673 FAX: (02) 507-3961

담당자: 허 덕(축산·곡물관측팀장), 이형우(한육우), 김원태(돼지), 채상현(젓소, 산란계), 승준호(육계), 경준형(오리), 윤경진(그래픽·문서교정)

이 「축산관측」은 농림수산물부 지원으로 한국농촌경제연구원 농업관측센터가 축산농가의 사육과 출하 의향 등 각종 통계자료를 수집·분석한 후, 농업과 관련업계 전문가들에 자문하여 작성한 것입니다. 전망 결과는 앞으로 기상과 수급여건의 변동에 따라 달라질 수 있습니다.