



육계

농업관측센터 aglook.krei.re.kr

축산관측은 한육우, 젓소, 돼지, 산란계, 육계의 5개 축종에 대해 실시되며, 9월부터는 오리관측이 추가됩니다. 돼지, 육계 관측은 매월 25일에 발표되며 그 외의 품목에 대한 관측은 매분기(2,5,8,11월) 25일에 발표됩니다.

4월 육계 가격은 2,100~2,300원/kg 전망

육계 생산성은 저하, 수요는 증가

● 5월 육계 사육 마리수는 전년보다 5.7% 증가 전망

- 2월 종계 배합사료 생산량은 전년보다 7.1% 증가한 22,709톤
- 병아리 생산 증가로 2010년 4월 사육 마리수는 전년보다 5.7% 증가한 7,867만 마리 전망

● 겨울 한파 영향으로 4월 생산 감소 가시화

- 사육 마리수가 증가하지만 겨울 한파 등의 영향으로 육계 생산성이 매우 낮아 2010년 4월 도계 마리수는 전년 동월보다 1.2% 감소한 5,437만 마리 전망
- 전년보다 환율이 하락하여 4월 수입량은 전년보다 증가한 5,000톤 전망
- 닭고기 비축 여력은 충분하여 원가 이하의 가격 형성 가능성은 낮아

● 수요 증가 및 원가 부담으로 4월 산지가격은 전년보다 높을 전망

- 음식점 원산지 표시제 등으로 2009년의 가구당 4주간 평균 닭고기 구매량은 1.78kg으로 전년도보다 5.4% 증가(TNS WORLD)
- 수입 및 비축량 증가로 4월 닭고기 총공급량 증가가 예상되지만, 수요 증가와 병아리 가격 강세에 따른 원가 부담으로 산지가격은 전년대비 상승 전망
- 2010년 4월 생체 kg당 육계 산지가격은 전년 동월(1,976원)보다 상승한 2,100~2,300원 전망

● 5월 이후 도계 마리수는 증가 예상

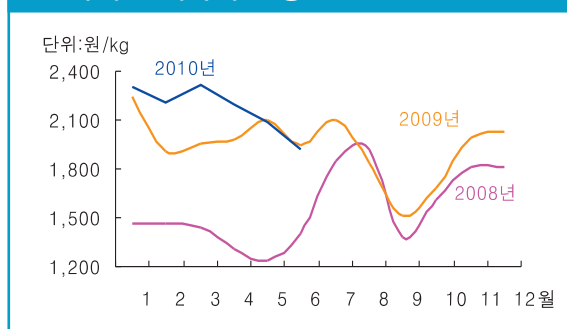
- 9월까지 병아리 생산 잠재력이 전년보다 높게 유지될 것으로 예상됨에 따라 도계 마리수가 증가하여, 5~6월 육계 산지 가격은 1,900~2,200원/kg 전망

■ 2010년 4월 닭고기 총공급량 전망

단위 : 만 마리

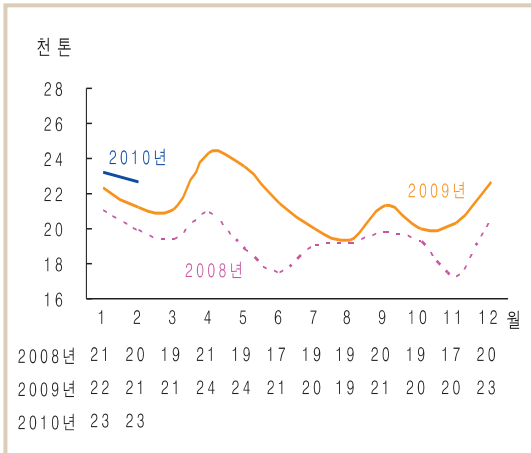
구 분	도계마리수 (C)	수입량 (D)	비축물량 (E)	공급계 (C+D+E)
2010년(A)	5,437	650	268	6,355
2009년(B)	5,503	416	245	6,164
증감률 (A/B, %)	-1.2	56.3	9.4	3.1

■ 육계 산지가격 전망



4월 육계 사육 마리수는 전년대비 5.7% 증가 전망

■ 육용 종계 배합사료 생산 동향



자료: 농림수산식품부

■ 육계 출하일령 및 출하체중

구 분	출하일령(일)			출하체중(kg)		
	2월	3월	3월/2월	2월	3월	3월/2월
2010년(A)	32.97	33.78	2.5	1,493	1,524	2.1
2009년(B)	32.16	33.51	4.2	1,532	1,556	1.6
증감률(A/B)	2.5	0.8		-2.6	-2.1	

자료: 농업관측센터 표본농가 조사치

■ 육용 실용계 병아리 생산 현황

구 분	병아리 생산(만 마리)			전월대비 증감률(%)	
	1월	2월	3월	2월/1월	3월/2월
2010년(A)	4,059	3,897	4,853	-4.0	24.6
2009년(B)	3,839	3,673	4,566	-4.3	24.3
증감률(A/B)	5.7	6.1	6.3		

주: 2010년 2, 3월 병아리 생산은 배합사료 생산량을 고려하여 추정함.
자료: 대한양계협회

■ 육계 사육 현황 및 전망

구 분	사육 마리수(만 마리)			전월대비 증감률(%)	
	2월	3월	4월	3월/2월	4월/3월
2010년(A)	5,315	7,247	7,867	36.4	8.5
2009년(B)	5,052	6,869	7,443	36.0	8.3
증감률(A/B)	5.2	5.5	5.7		

주: 통계조사방법의 변경으로 단층이 발생할 수 있음.
자료: 농업관측센터 추정치(09년 3월은 통계청 발표치)

육계 사육

2월 종계 배합사료 생산량은 전년대비 7.1% 증가

- 2월 종계 사육 마리수는 전년 동월대비 2.0% 증가한 577만 마리였다(대한양계협회).
- 종계 사육 마리수가 증가함에 따라 2010년 2월 종계 배합사료 생산량은 전년 동월보다 7.1% 증가한 22,709톤 이었다.
- 2월 육계용 배합사료 생산량은 13만 1천 톤으로 전년보다 6.7% 증가하였다.

육계 생산성은 저조

- 농업관측센터 육계 표본농가 조사결과, 2010년 3월 육계 출하일령은 전년 동월보다 0.3일 지연되고, 출하체중은 2.1% 감소하는 등, 육계 생산성은 전년 동월대비 하락한 것으로 나타났다.

3월 병아리 생산은 전년대비 6.3% 증가추정

- 종계 배합사료 생산량이 증가한 것으로 보아, 3월 병아리 생산은 전년 동월보다 6.3% 증가한 4,853만 마리로 추정된다.

4월 사육 마리수는 7,867만마리 전망

- 병아리 생산 증가로 2010년 4월 육계 사육 마리수는 2009년 동월대비 5.7% 증가한 7,867만 마리로 전망된다.

4월 닭고기 공급량, 수요량 모두 증가 전망

닭고기 수급

한파 등의 영향으로 4월 생산량 감소 가시화

- 사육 마리수가 증가하지만 겨울 한파 등의 영향으로 육계 생산성이 저조하여 4월 도계 마리수는 전년 동월 보다 1.2% 감소한 5,437만 마리로 전망된다.

4월 닭고기 수입량은 5,000톤 전망

- 전년보다 환율이 안정세를 보임에 따라 2월 닭고기 수입량은 4,882톤으로 전년 동월 대비 88.5% 증가하였다.
- 환율 안정세가 지속될 경우, 3월 수입량은 5,500톤, 4월은 5,000톤 수준으로 추정된다.

계열업체의 비축여력은 충분

- 복수요에 대비한 삼계 비축으로 계열업체의 비축량은 전년보다 9.4% 증가한 268만 마리(3월 14일 기준)였다.
- 아직까지는 비축여력이 충분하여 원가 이하의 가격 형성 가능성은 낮을 것으로 예상된다.

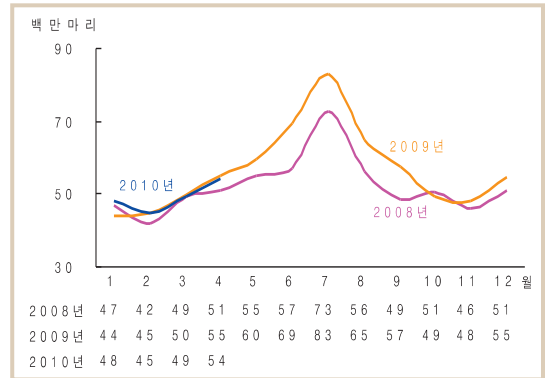
4월 닭고기 공급은 전년대비 증가 전망

- 도계 마리수와 수입량 증가로 2010년 4월 닭고기 총 공급량은 전년 동월보다 3.1% 증가할 것으로 전망된다(1페이지 하단 표 참조).

닭고기 수요 증가

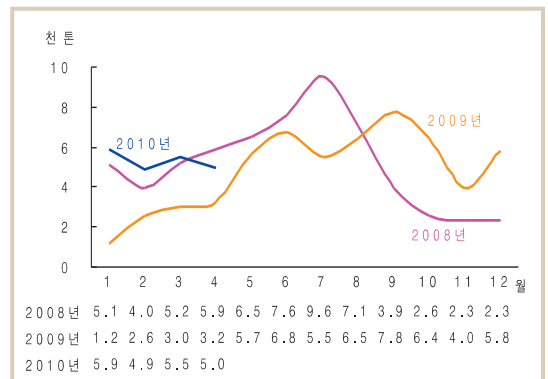
- 음식점 원산지 표시제 시행 등으로 2009년 가구당 평균 닭고기 구매량은 1.78kg으로 전년보다 5.4% 증가하였다(TNS WORLD).
- 행사철 등으로 4월부터는 계절적으로 닭고기 소비가 증가하는 시기이다.

■ 도계 마리수 추이 및 전망



자료: 농림수산물부(2010년 3, 4월은 농업관측센터 추정치)

■ 닭고기 수입 추이 및 전망(검역 기준)



자료: 국립수의과학검역원(2010년 3, 4월은 농업관측센터 추정치)

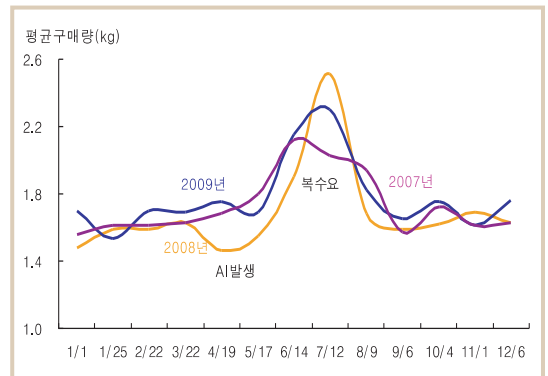
■ 계열업체 냉동 비축 현황(3월 14일 기준)

단위: 만 마리

구분	미절단	절단	부분육	삼계	계
2010년(A)	39	3	94	131	268
2009년(B)	72	37	100	37	245
증감률(A/B, %)	-45.0	-91.2	-5.5	250.5	9.4

자료: 한국계육협회

■ 닭고기 평균 구매량



자료: TNS WORLD

4월 육계 산지 가격은 전년대비 6.3~16.4% 상승 전망

육계 가격

3월 육계 가격은 전년대비 상승

- 2009년 11월 이후 병아리 가격(820원)이 지속적으로 높게 유지되어 환우계군이 증가할 것으로 예상된다.
- 최근 생산 원가가 높게 유지되고, 육계 생산성 저하에 따라 도계 마리수가 감소하며, 소비는 증가하고 있다.
- 이에따라 2010년 2월 육계 생체 kg당 평균 가격은 전년 동월보다 16.2%, 3월(1~22일) 평균 가격은 18.7% 상승하였다.
- 3월(1~22일) 평균 닭고기 소비자 가격도 전년대비 11.8% 상승한 5,891원/kg이었다.

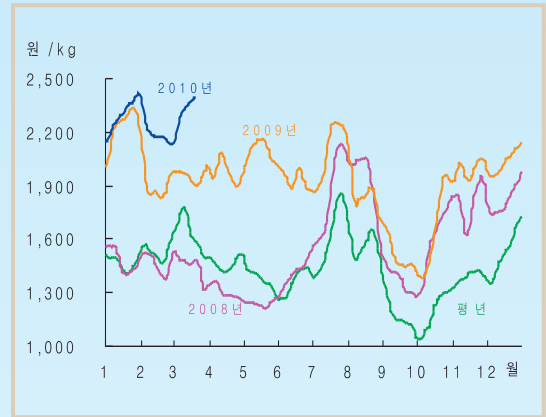
수요 증가로 산지가격 상승 예상

- 4월에는 육계 생산성 저하로 도계 마리수는 감소할 것으로 예상된다.
- 병아리 가격의 지속적인 강세에 따른 원가 부담과 닭고기 소비 증가로 4월 육계 평균 산지 가격은 전년보다 상승할 것으로 예상된다.

2010년 4월 산지가격은 2,100~2,300원 전망

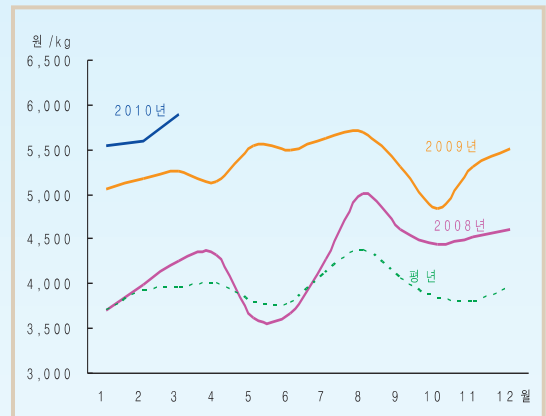
- 4월 육계 생체 kg당 산지가격은 전년대비 6.3~16.4% 상승한 2,100~2,300원으로 전망된다.
- 산지가격이 상승할 것으로 예상됨에 따라 4월 소비자 가격도 전년보다 높게 형성될 것으로 전망된다.
- 닭고기 소비가 예상보다 크게 증가할 경우 가격은 전망치보다 높게 형성될 수 있다.

■ 육계 산지가격 추이



주: 평년은 05~09년의 가격 중 최대, 최소를 뺀 평균.
자료: 농협중앙회(5일 이동평균가격)

■육계 소비자가격 추이



주: 3월은 1~22일까지의 평균가격임.
자료: 농수산물유통공사

AI 차단방역 철저

- 최근 동남아시아 지역에서 고병원성 AI가 발생하였고, 3~4월에는 철새가 이동하는 시기이다.
- 따라서 농가의 정기적인 소독 실시와 조류접근 방지시설 설치 등 적극적인 차단방역이 요구된다.

5~6월 육계 산지가격은 전년 수준 전망

중기선행관측

9월까지 병아리 생산 잠재력은 높아

- 병아리 가격 강세가 지속되면서 2010년 2월 종계 입식 마리수는 전년 동월 대비 3.9% 증가한 56만 마리로 나타났다.
- 종계 입식마리수 증가로 2010년 5월 이후 병아리 생산 잠재력은 전년 동기보다 높게 유지될 것으로 예상된다.

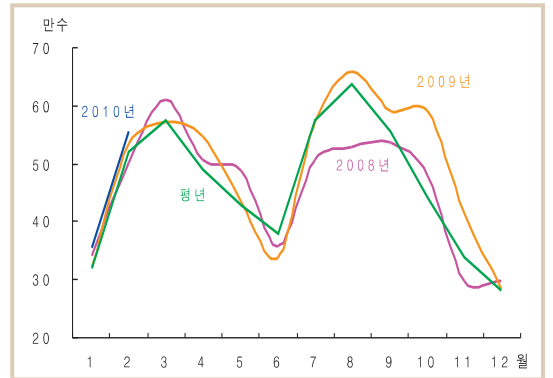
5~6월 도계 마리수는 전년대비 증가전망

- 병아리 생산 잠재력 추이로 보아 5~6월 실용계 병아리 생산 및 도계 마리수는 증가할 것으로 전망된다.
- 5월, 6월 도계 마리수는 각각 전년 동월 대비 2.4%, 3.2% 증가할 것으로 전망된다.

5~6월 육계 산지가격은 1,900~2,200원/kg 전망

- 도계마리수 증가로 5월 육계 산지가격은 2,000~2,200원/kg, 6월 산지가격은 1,900~2,100원/kg으로 전망된다.
- 2009년 11월 이후 병아리 가격이 지속적인 강세를 보임에 따라 종계 입식 마리수가 증가하여 하반기에도 공급량이 계속 늘어날 것으로 예상된다.
- 배달용 치킨 원산지 표시 의무화와 월드컵 등으로 수요가 확대될 경우 육계 산지가격은 전망치보다 높게 형성될 가능성이 있다.

■ 육용 종계 병아리 입식 동향



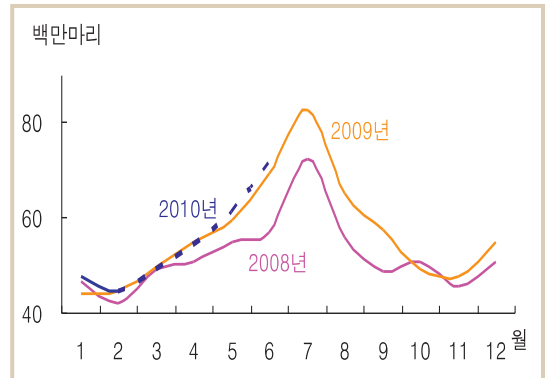
주: 평년은 05~09년의 가격 중 최대, 최소를 뺀 평균
자료: 대한양계협회

■ 병아리 생산 잠재력 추이

구 분	5	6	7	8	9
2010년(A)	117.0	119.1	113.4	108.5	108.6
2009년(B)	109.9	109.0	104.4	97.8	98.5
증감률(A/B, %)	6.4	9.3	8.7	10.8	10.3

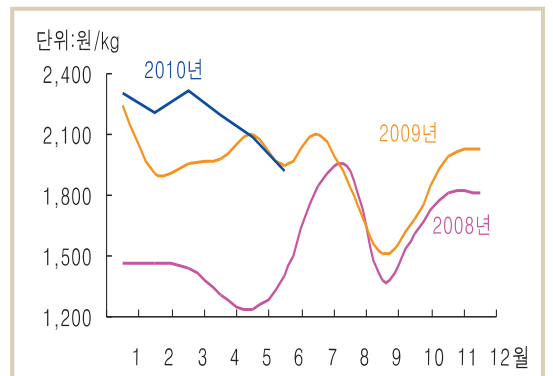
주: 육용 종계 생산성이 일정하다는 가정 하에 7개월전 10개월 누적치를 이용하여 계산하였으며, 2009년 1월 병아리 생산 잠재력을 100으로 함.
자료: 농업관측센터 추정치

■ 도계 마리수 전망



자료: 농업관측센터 전망치

■ 육계 산지가격 전망



자료: 농업관측센터 전망치

브라질의 육계 산업

- 브라질의 육계 생산은 남부의 남동부와 중서부에 집중되어 있으며, 출하중량은 2.3kg, 출하일령은 42일이다.
- 생산비용 중 사료비는 전체의 65.1%를 차지하며, 마리 당 생산비용은 2,584원으로 추정된다(생체 kg당 1,123원).
- 최근 브라질 기업들의 합병으로 계열화가 급속히 진전되고 있다. 앞으로 생산비용은 더 하락하고, 수출은 늘어날 것으로 예상된다.
- 2010년에는 전년 수출이 감소한 일본, 러시아, 베네주엘라, 아랍에미레이트 시장회복과 기대보다 적었던 중국을 비롯, 인도, 수단, 인도네시아 등으로 진출이 예상되며, 특히, 단가가 비싼 국가에 한정하지 않고 전세계 시장으로 진출할 것으로 보인다.

■ 브라질 육계 생산 지표(2008년, 산타카타리나주)

생산지표명	생산지표 성적
출하회수(로트/연)	6.5
출하일령(일)	42
생체중량(kg)	2.3
사료요구율	1.87

자료: 브라질농업연구개발공사(EMBRAPA) 국가식량공급공사(CONAB)

■ 생산비용 내역(2009년 9월, 파라나주)

	비용(레알/마리)	(한국 원)	비율(%)
병아리구입비	0,580	393.4	15.2
사료비	2,479	1,681.5	65.1
기타	0,778	509.5	19.7
합계	3,837	2,584	100.0

주 1: 모델: 인테그레이션 시스템 계약 양계장, 무창계사 2만 마리/계사
주 2: 1레알 = 678.3원

자료: 브라질농업연구개발공사(EMBRAPA) 국가식량공급공사(CONAB)

■ 브라질 기업별 수출 실적, 2008년

기업명	수출량(톤)
브라질 푸즈	1,649,224(45.2%)
마르후리그	604,325(16.6%)
도옥스프랑고술	364,737(10.0%)
디프로마테	154,785(4.2%)
아우로라	68,416(1.9%)
브라질 타이슨	15,315(0.4%)
합 계	3,645,528(100.0%)

주 1: 2010년 1월 현재 기업명으로 분류

주 2: 닭고기 및 닭고기제품 합계

자료: 브라질계육수출업자조합(ABEF), 브라질개발상공성무역국(SECEX)

축산관측(육계) 5월호 예고 (예정일자: 2010. 4. 26)

- 축 종 : 육계
- 내 용 : 사육 동향과 전망, 가격 동향과 전망, 배합사료 생산동향, 수출입동향

이 『축산관측』은 농업관련기관·단체 홈페이지 및 농업 전문지를 통해서도 보실 수 있습니다. 『축산관측』과 관련하여 의견이 있으신 분은 한국농촌경제연구원 인터넷 홈페이지에서 【질의응답】을 선택한 후 【글쓰기】를 이용하여 의견을 보내 주시기 바랍니다. 연구원 홈페이지 【KREI 회원】에 가입하시면 축산관측보를 전자우편(e-mail)으로 받아보실 수 있습니다.

인터넷 홈페이지 ☞ <http://www.krei.re.kr> ☎ 02) 3299-4267 FAX: 02) 965-6893

<http://www.mifaff.go.kr> ☎ 02) 500-1673 FAX: 02) 507-3961

담당자: 허 덕(축산·곡물관측팀장), 이형우(한육우), 김원태(돼지), 채상현(젓소, 산란계), 승준호(육계), 경준형(오리), 윤경진(그래픽·문서교정)

이 「축산관측」은 농림수산물부 지원으로 한국농촌경제연구원 농업관측센터가 축산농가의 사육과 출하 의향 등 각종 통계자료를 수집·분석한 후, 농업과 관련업계 전문가들에 자문하여 작성한 것입니다. 전망 결과는 앞으로 기상과 수급여건의 변동에 따라 달라질 수 있습니다.