



# 산란계

농업관측센터 [aglook.krei.re.kr](http://aglook.krei.re.kr)

축산관측은 한육우, 젓소, 돼지, 산란계, 육계의 5개 축종에 대해 실시되며, 9월부터는 오리관측이 추가됩니다. 돼지, 육계 관측은 매월 25일에 발표되며 그 외의 품목에 대한 관측은 매분기(2,5,8,11월) 25일에 발표됩니다.

## 3~5월 계란 가격은 전년보다 하락 전망 계란 생산량은 증가 예상

### ● 2010년 6월 산란계 사육 마리수는 전년대비 3.1% 증가 전망

- 산란실용계 병아리 입식 마리수가 노계 도태 마리수보다 많아 2010년 6월 산란계 사육 마리수는 전년보다 3.1% 증가한 6,303만 마리 전망
- 산란종계 입식 자료를 이용하여 병아리 생산 잠재력을 추정한 결과, 2010년 3월 병아리 생산은 전년 동월보다 6.5% 높지만 6월은 8.4% 낮아, 6월 이후 산란계 사육 마리수는 감소할 것으로 예상

### ● 산란용 닭 마리수 증가로 3~5월 계란 생산량은 전년보다 2.7% 증가 전망

- 3~5월 계란 생산에 새로 진입하는 계군은 전년보다 23.2% 증가한 792만 마리
- 신계군 증가로 6월 산란용 닭 마리수는 전년보다 3.1% 증가한 4,751만 마리 전망
- 산란용 닭 마리수 증가로 3~5월 계란 생산량은 전년 동기보다 2.7% 증가 전망

### ● 올해 계란 소비는 다소 증가 전망

- 2009년 가정내 계란 월평균 구매량은 2008년보다 4.5% 증가(TNS World)
- 설을 정점으로 하여 3~5월은 계란 소비가 감소하는 시기이나, 작년보다는 계란 가격이 낮아 올해의 소비는 다소 증가 예상

### ● 계란 생산량 증가로 3~5월 계란 가격은 1,000~1,200원대 전망

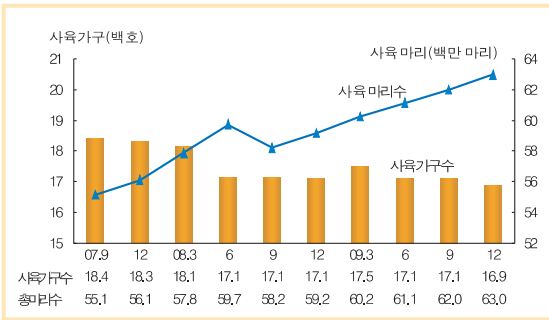
- 계란 생산량 증가가 예상되어 3~5월 계란 가격은 전년보다 6.3~7.3% 하락한 1,000~1,200원대로 전망

■ 적어도 6월까지 과잉공급이 예상되므로 노계 도태 서둘러야

# 병아리 입식 수요 증가, 노계 도태의향 낮아



## 산란계 사육 마리수와 사육 가구수 추이



자료: 통계청

## 산란계 병아리 생산 잠재력 지수

구분	12월	3월	6월	3월/12월	6월/3월
2010년(A)	133.8(09년)	127.4	119.5	-4.8	-6.2
2009년(B)	100.0(08년)	119.6	130.4	19.6	9.0
증감률(A/B)	33.8	6.5	-8.4	-	-

주: 1. 산란종계 병아리 입식 자료를 이용하여 농업관측센터에서 추정함.  
2. 2008년 12월을 100으로 하여 계산함.

## 산란계 월령별 마리수

단위: 만 마리

	08.12(A)	09.12(B)	B/A, %
3개월 미만	643	792	23.2
3~6개월 미만	836	669	-20.0

자료: 통계청

## 표본농가 도태의향지수

구분	2009.12~2010.2	2010.3~5
도태의향지수(A)	98.7	99.7
전년동기(B)	100.0	102.2
증감률(A/B)	-1.3%	-2.5%

주: 농가 도태의향지수는 2008년 12월~2009년 2월을 100으로 함.  
자료: 농업관측센터 표본농가 조사치

## 산란계 사육 마리수 전망

단위: 만 마리, %

구분	12월	3월	6월	3월/12월	6월/3월
2010년(A)	6,297(09년)	6,242	6,303	-0.9	1.0
2009년(B)	5,917(08년)	6,024	6,114	1.8	1.5
증감률(A/B)	6.4	3.6	3.1	-	-

자료: 통계청(2010년 3월, 6월은 농업관측센터 전망치).

## 산란계 사육

### 2009년 12월 산란계 사육 마리수는 전년보다 6.4% 증가

- 2009년 12월 산란계 사육 마리수는 6,297만 마리로 전년 동월보다 6.4% 증가하였다. 산란용 닭 마리수(6개월령 이상)도 9.0% 증가하였다(4,836만 마리).
- 이는 계란가격 호조와 최근 시설현대화 자금지원이 확대되어 산란 노계 도태 마리수보다 신규 입식 병아리 수가 더 많았기 때문이다.

### 6월 이후 산란계 사육 마리수는 감소 예상

- 산란종계 입식 자료로 추정된 3월 병아리 생산 잠재력은 전년보다 6.5% 높은 반면, 6월은 8.4% 낮게 나타났다. 이를 볼때 6월 이후 산란계 사육 마리수는 감소할 것으로 예상된다.

### 3~5월에 계란 생산 진입계군은 23.2% 증가

- 3~5월 계란 생산에 새로 진입하는 계군(2009년 12월 3개월령 미만 마리수)은 전년보다 23.2% 증가한 792만 마리로 추정된다.
- 계란 가격이 높게 형성되면서 2009년 12월~2010년 2월 농가 도태의향은 전년보다 낮았으며, 2010년 3~5월 도태의향지수 역시 전년보다 낮게 나타났다.

### 6월 산란계 사육 마리수는 3.1% 증가 전망

- 배합사료 가격이 안정세를 보이고, 시설현대화 자금 지원이 확대되어 농가의 신규 병아리 입식 수요가 증가하고 있다. 반면 노계 도태가 지연되어 2010년 6월 산란계 사육 마리수는 전년보다 3.1% 증가한 6,303만 마리로 전망된다.

# 3~5월 계란 생산량은 2.7% 증가 전망



## 계란 수급

### 2009년 4분기 산란노계 도태는 전년보다 2.8% 증가

- 2009년 4분기에는 계란 가격 하락으로 노계 도태가 늘어났다. 2009년 4분기 노계 도태 마리수는 590만 마리로 전년 동기보다 2.8% 증가하였다.

### 2009년 4분기 산란용 배합사료 생산은 전년보다 증가

- 2009년 4분기 산란용 배합사료 생산량은 전년보다 1.5% 증가한 50만 3천 톤이었다.

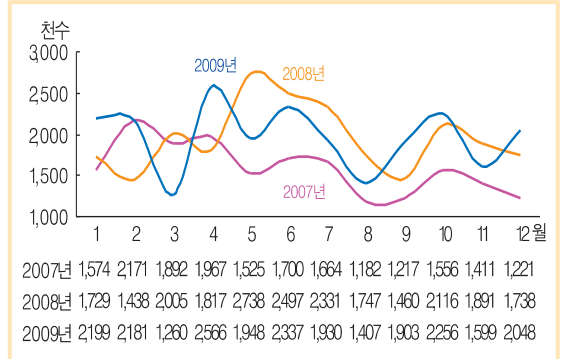
### 3~5월 계란 생산량은 2.7% 증가 전망

- 이를 종합하여 보면, 6월 산란용 마리수는 전년 동기보다 3.1% 증가한 4,751만 마리로 예상된다. 이에 따라 3~5월 계란 생산량도 전년 동기에 비해 2.7% 증가할 것으로 전망된다.

### 계란 소비량은 전년보다 증가 전망

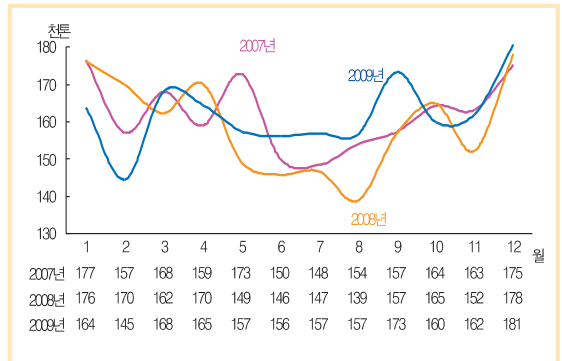
- 2009년 가정내 계란 월(정확히는 4주)평균 구매량은 2008년보다 4.5% 증가한 38개로 조사되었다. 이는 경기침체 및 신종인플루엔자의 영향으로 가정 내에서 계란 소비가 증가했기 때문인 것으로 판단된다(TNS World).
- 설을 정점으로 하여 3~5월은 계란 소비가 감소하는 시기이다. 그러나 작년보다는 계란가격이 낮아 올해에는 소비 증가가 예상된다. 이 기간 동안 3월 급식 개시와 부활절 등이 있어 일시적으로 소비가 증가될 수 있다.

### 산란 노계 도태 동향



자료: 농림수산식품부

### 산란용 배합사료 생산 동향

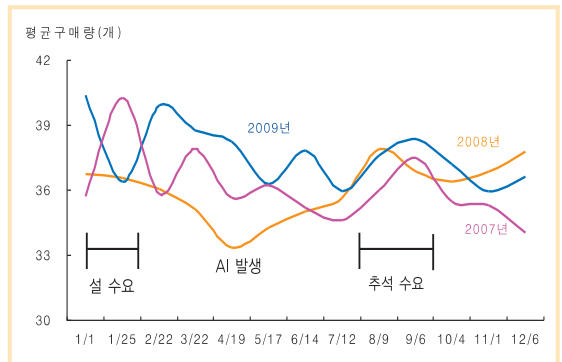


자료: 농림수산식품부

### 계란 생산량 전망(전년대비 증감율)

구 분	2010년 3~5월
산란용 마리수	3.1%
계란 생산량	2.7%

### 가구당 4주 평균 계란 구매 동향



자료: TNS World

# 3~5월 전국 평균 계란 산지가격은 전년대비 하락 전망



## 계란 가격

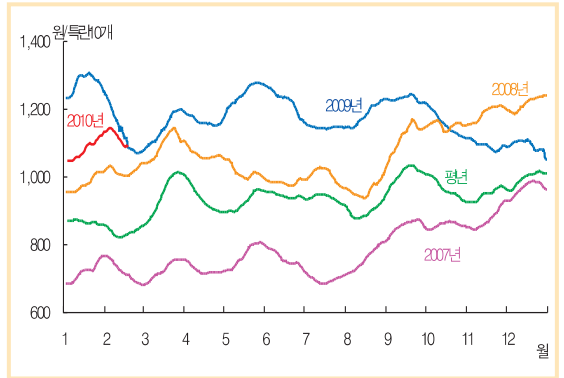
### 3~5월 계란 산지가격은 1,000~1,200원대 전망

- 산란용 마리수 증가에 따른 계란 생산량이 증가하여 2010년 2월(1~19일) 계란 가격은 전년보다 1.1% 하락한 1,121원이었다(농협중앙회 발표 전국 평균 산지가격).
- 3~5월 동안에는 병아리 입식 증가와 노계 도태 지연에 따른 산란용 마리수 증가로 계란 생산량 증가가 예상된다. 이에 따라 동기간의 계란 가격은 전년보다 6.3~7.3% 하락한 1,000~1,200원대로 전망된다.
- 산지가격 약세로 계란 소비자 가격도 전반적인 약세를 보일 것으로 전망된다.

### 과잉 공급이 예상되므로 노계 도태 서둘러야

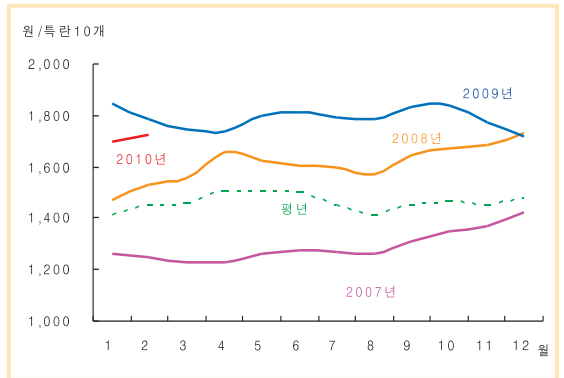
- 환우계군이 계속 계란 생산에 가담할 경우 계란 가격 회복을 기대하기 어렵다. 적어도 6월까지의 계란 생산량이 많을 것으로 예상되므로 노계 도태를 서두를 필요가 있다.

### 계란 산지가격 동향



주: 평년은 05~09년의 가격 중 최대, 최소를 뺀 평균  
자료: 농협중앙회(5일 이동평균가격)

### 계란 소비자가격 동향



자료: 농수산물유통공사

「축산관측」 2010년 3월호부터는 육계와 돼지 관측에 중기선행관측 결과가 추가 발표됩니다. 또한, 돼지 관측보는 분기보에서 월보로, 육계 관측보는 4면에서 6면으로 증간됩니다.

### 축산관측(산란계) 다음호 예고 (예정일자: 2010. 5. 25)

- 축 종: 산란계
  - 내 용: 사육 동향과 전망, 가격 동향과 전망, 배합사료 생산동향, 수출입동향
- 이 『축산관측보』는 농업관련기관·단체 홈페이지 및 농업 전문지를 통해서도 보실 수 있습니다. 『축산관측보』와 관련하여 의견이 있으신 분은 한국농촌경제연구원 인터넷 홈페이지에서 【질의응답】을 선택한 후 【글쓰기】를 이용하여 의견을 보내 주시기 바랍니다. 연구원 홈페이지 【KREI 회원】에 가입하시면 축산관측보를 전자우편(e-mail)으로 받아 보실 수 있습니다.

인터넷 홈페이지 ☞ <http://www.krei.re.kr> ☎ 02) 3299-4177 FAX: 02) 965-6893

<http://www.mifaff.go.kr> ☎ 02) 500-1673 FAX: 02) 507-3961

담당자: 허 덕(축산·곡물관측팀장), 이형우(한육우), 김원태(돼지), 채상현(젖소·산란계), 송준호(육계), 경준형(오리), 윤경진(그래픽·문서교정)

이 「축산관측」은 농림수산물부 지원으로 한국농촌경제연구원 농업관측센터가 축산농가의 사육과 출하 의향 등 각종 통계자료를 수집·분석한 후, 농업과 관련업계 전문가들에 자문하여 작성한 것입니다. 전망 결과는 앞으로 기상과 수급여건의 변동에 따라 달라질 수 있습니다.