



젖소

농업관측센터 aglook.krei.re.kr

축산관측은 한육우, 젖소, 돼지, 산란계, 육계의 5개 축종에 대해 실시되며, 9월부터는 오리관측이 추가됩니다. 돼지, 육계 관측은 매월 25일에 발표되며 그 외의 품목에 대한 관측은 매분기(2,5,8,11월) 25일에 발표됩니다.

한파와 구제역의 영향으로 사육 마리수 전년대비 감소 전망 2분기까지 원유 생산량은 0.8~1.0% 감소 전망

● 젖소 사육 마리수 전년대비 증가하지만, 전분기보다 감소 전망

- 작년에는 우유 가격 호조 등으로 젖소 사육 마리수 감소세가 완화되었지만, 2010년 2분기에는 한파로 인한 송아지 폐사와 구제역 살처분으로 전분기대비 2.0% 감소 전망
- 사육 마리수는 3월 44만 3천 마리(전년대비 1.1% 감소, 전분기대비 0.4% 감소), 6월 44만 마리(전년대비 0.2% 증가, 전분기대비 2.0% 감소) 전망

● 유제품 소비 증가로 분유 재고는 2007년 이후 최저 수준, 수입량은 증가

- 2009년 4분기 원유 생산량은 전년대비 0.9% 증가
- 유업체의 마케팅 강화와 신제품 출시, 국내산 원유에 대한 수요 증가 등으로 유제품 총 소비량(원유 환산)은 전년대비 6.9% 증가
- 분유재고량은 국내산 유제품의 수출 증가와 수입유제품의 국산분유 대체로 2007년 이후 최저 수준

● 산유능력 회복에도 불구하고 사육 마리수 감소로 원유 생산량은 감소 전망

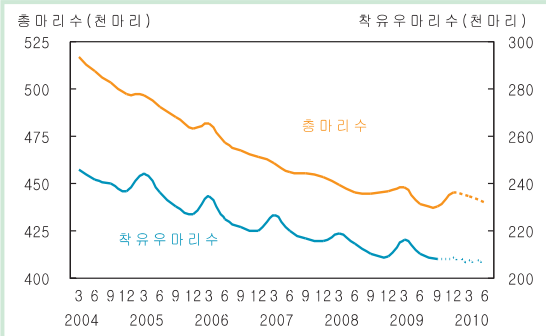
- 사료품질 및 사양관리 개선으로 젖소 산유능력이 회복됨에 따라 마리당 원유 생산량의 증가 요인이 있지만, 한파와 구제역 살처분에 따른 사육 마리수 감소로 원유 생산량은 감소할 전망
- 1분기 원유 생산량은 52만 2천 톤(전년대비 0.8% 감소), 2분기 53만 4천 톤(전년대비 1.0% 감소) 전망

● 가구당 우유 평균 구매량 증가

- 2009년 가구당 4주 평균 우유 구매량은 전년대비 1.8% 증가한 6.10kg

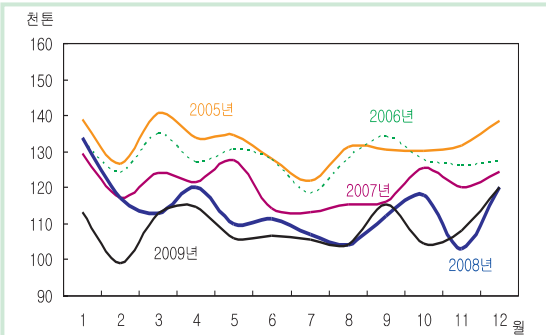
젖소 사육 마리수 전년보다 증가하지만, 전분기보다 감소 전망

■ 젖소 사육 마리수와 착유우 마리수 추이



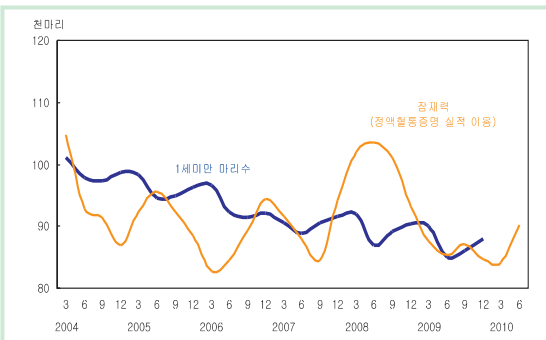
주: 2010년 3월, 6월은 농업관측센터 전망치
 자료: 통계청, 「가축동향」

■ 젖소 배합사료 생산량 변동



자료: 농림수산물부

■ 젖소 1세 미만 생산 잠재력



주: 정액혈통증명 실적을 이용하여 농업관측센터에서 추정함.

■ 젖소 사육 마리수 전망

단위: 천마리, %

구 분	사육마리수			전분기대비	
	12월	3월	6월	3월/12월	6월/3월
2010(A)	445('09)	443	440	-0.4%	-0.7%
2009(B)	446('08)	448	439	0.4%	-2.0%
증감률(A/B)	-0.2	-1.1	0.2		

주: 2010년 3월, 6월은 농업관측센터 전망치
 자료: 통계청, 「가축동향」

젖소 사육

2009년 12월 젖소 사육 마리수는 전년대비 감소

- 우유가격 호조, 저능력우 도태 감소 등에 따라 일시적으로 젖소 사육 마리수 감소세가 주춤하였다. 올해 들어 한파로 인한 송아지 폐사와 구제역 살처분으로 젖소 사육 마리수가 감소하였다.
- 2009년 12월 젖소 사육 마리수는 전년 동월보다 0.2% 감소하였지만, 2009년 9월보다 1.6% 증가한 44만 5천 마리였다.

배합사료 생산량은 더 많이 감소

- 2009년 4분기의 젖소 배합사료 생산량은 전년 동기보다 2.4% 감소한 33만 3천 톤이었다. 이는 사육 마리수 감소 및 섬유질 배합사료(TMR) 급여 전환 때문인 것으로 판단된다.

젖소 사육 마리수 감소세 지속

- 2008년 4월~2009년 3월의 정액혈통증명 실적이 전년보다 감소한 것으로 나타나, 2010년 3월의 젖소 1세 미만 생산 잠재력지수는 전년보다 하락하였다.
- 2010년 3월 젖소 사육 마리수는 전년 동월대비 감소할 것으로 예상되고, 6월에는 다소 증가할 것으로 예상되나, 전분기 보다는 모두 감소할 것으로 전망된다.
- 2010년 3월 젖소 사육 마리수는 전분기보다 0.4% 감소한 44만 3천 마리(전년대비 1.1% 감소), 6월 사육 마리수는 3월보다 0.7% 감소한 44만 마리(전년대비 0.2% 증가)로 전망된다.



젖소 가격

초임만삭우 가격 상승세 유지

- 생산쿼터제, 사료비 부담 등으로 암송아지 수요가 감소하여 초유떼기 암송아지 전국 평균 산지가격은 전월보다 3.1% 하락한 7만 2천원(2월 10일 기준)이었다.
- 육우 수요 증가로 2009년 4분기 수송아지 산지가격은 전년보다 12.5% 상승한 18만 1천원으로 회복세를 보였다.
- 쿼터 이하 생산농가의 초임만삭우 수요 증가로 초임만삭우 산지가격은 전년보다 8.8% 상승한 251만 원(2월 10일 기준)으로 상승세가 유지되었다.

원유 수급

2009년 4분기 원유 생산량은 전년대비 0.9% 증가

- 사료품질 및 사양관리의 개선으로 젖소의 산유능력이 향상되어, 2009년 4분기 원유 생산량은 전년 동기보다 0.9% 증가한 52만 톤이었다.

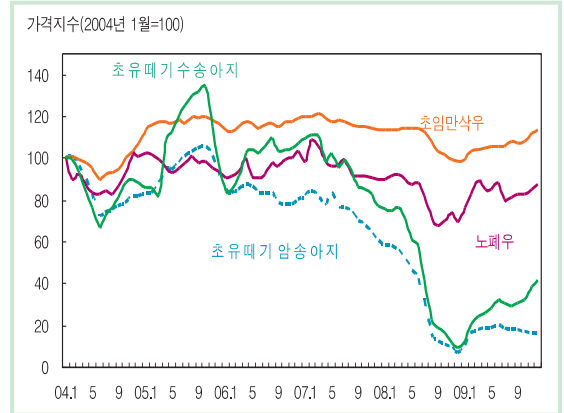
2009년 4분기 유제품 소비량은 전년대비 6.9% 증가

- 국내산 유제품의 수출 증가와 수입유제품의 국산 분유 대체로 분유 재고가 감소하여, 2009년 4분기 유제품(원유 환산) 수입량은 전년 동기보다 24.1% 증가한 27만 4천 톤을 기록하였다.
- 2009년 4분기 유제품 총 소비량(원유 환산)은 전년 동기보다 6.9% 증가한 77만 6천 톤이었다.

분유 재고는 2007년 이후 최저 수준

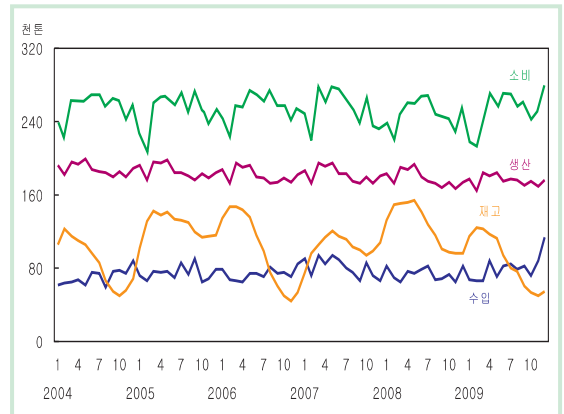
- 유제품 수출이 증가하고 국내산 분유의 소비도 증가하여 분유의 재고가 크게 감소하고 있다. 2009년 12월 분유 재고량은 전년 동월보다 42.6% 감소한 4,472톤으로, 2007년 이후 최저 수준이었다.

젖소 산지가격 변동



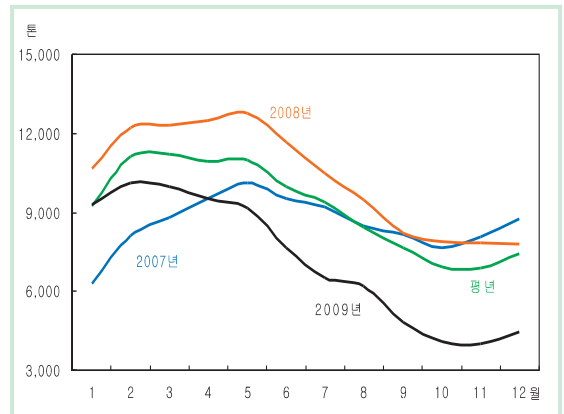
주: 2004년 1월을 기준으로 월별 가격을 지수로 나타냄.
자료: 농협중앙회

원유 수급 동향



자료: 한국유가공협회

분유 재고 동향



자료: 한국유가공협회



2010년 2분기까지 원유 생산량은 감소할 전망

- 사료비 부담도 완화될 전망이며, 사료품질 및 사양관리가 개선되어 젖소의 산유 능력이 회복되고 있다.
- 그러나 구제역에 따른 젖소 살처분과 한파에 따른 송아지 폐사 증가로 사육 마리수가 감소되어 당분간 원유 생산량은 감소할 것으로 전망된다.
- 이에 따라 2010년 1분기 원유 생산량은 전년보다 0.8% 감소한 52만 2천 톤, 2분기에는 전년보다 1.0% 감소한 53만 4천 톤이 될 것으로 전망된다.

「축산관측」 2010년 3월호부터는 육계와 돼지 관측에 중기선행관측 결과가 추가 발표됩니다. 또한, 돼지 관측보는 분기보에서 월보로, 육계 관측보는 4면에서 6면으로 증간됩니다.

우유 소비패턴 분석

- 소비자의 1회당 우유 평균 구매량은 2007년 1.52kg, 2008년 1.64kg, 2009년 1.85kg으로 계속 증가하고 있다.
- 2009년 가구당 4주 평균 우유 구매량은 6.10kg, 평균 구매금액은 1만 4,234원으로 전년보다 각각 1.8%, 16.1% 증가한 것으로 나타났다.

■ 가구당 4주 평균 우유 소비 동향

단위: kg, 원

	2006년	2007년	2008년	2009년
평 균 구매량	6.87	6.44	5.99	6.10
평 균 구매액	12,721	11,929	12,258	14,234

자료: TNS World

축산관측 (젖소) 다음호 예고 (예정일자: 2010. 5. 25)

- 축 종: 젖소
 - 내 용: 사육 동향과 전망, 가격 동향과 전망, 배합사료 생산동향, 수출입동향
- 이 『축산관측보』는 농업관련기관·단체 홈페이지 및 농업 전문지를 통해서도 보실 수 있습니다. 『축산관측보』와 관련하여 의견이 있으신 분은 한국농촌경제연구원 인터넷 홈페이지에서 【질의응답】을 선택한 후 【글쓰기】를 이용하여 의견을 보내 주시기 바랍니다. 저희 연구원 홈페이지 【KREI 회원】에 가입하시면 축산관측보를 전자우편(e-mail)으로 받아보실 수 있습니다.

인터넷 홈페이지 ⇨ <http://www.krei.re.kr> ☎ 02) 3299-4177 FAX: 02) 965-6893

<http://www.mifaff.go.kr> ☎ 02) 500-1673 FAX: 02) 507-3961

담당자: 허 덕(축산·곡물관측팀장), 이형우(한육우), 김원태(돼지), 채상현(젖소·산란계), 송준호(육계), 경준형(오리), 윤경진(그래픽·문서교정)

이 「축산관측」은 농림수산식품부 지원으로 한국농촌경제연구원 농업관측센터가 축산농가의 사육과 출하 의향 등 각종 통계자료를 수집·분석한 후, 농업과 관련업계 전문가들에 지문하여 작성한 것입니다. 전망 결과는 앞으로 기상과 수급여건의 변동에 따라 달라질 수 있습니다.