



# 과일

농업관측

2009년 8월호

## 올해 사과 생산량 작년보다 5%, 노지온주 23% 증가 전망

### ▶ 사과 생산량 49만 5천톤, 노지온주 64만톤 예상

- 사과 생육상황 작년 및 평년보다 양호한 편
- 쓰가루 7월 출하량 작년보다 증가하나 품질 양호하여 가격은 평년 수준 일 듯
- 배 7월 저장량 작년보다 적을 것으로 예상되어 가격 강세 전망

### ▶ 노지온주 생산량 작년보다 23% 많아 과잉 생산 우려

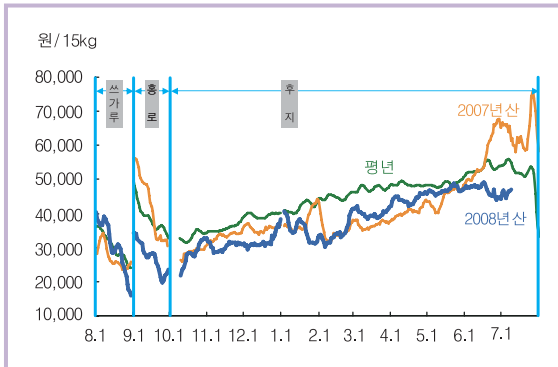
- 노지온주 착과량 2007년보다 1% 적지만 작년보다 19% 많을 전망
- 7월 시설온주 출하량이 감소하나 대체과일 출하량 증가로 가격 상승폭 크지 않을 듯
- 단감 생산량 생육 상황 양호하여 작년보다 1% 증가 전망

### ▶ 포도 단수 작년보다 1% , 복숭아는 5% 증가할 전망

- 노지포도 생육 상황 작년과 비슷하거나 양호한 편
- 7월 포도 가격은 출하량 증가로 작년보다 낮을 전망
- 7월 복숭아 월봉 가격은 출하량 증가하나 품질이 좋아 가격은 작년과 비슷할 듯

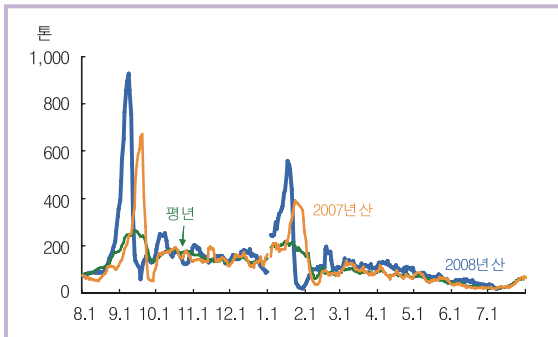
# 사과

## ■ 사과 도매가격 (상품)



주: 7~8월은 쓰가루, 9월은 홍로, 10월부터 후지 기준임.  
 평년은 2004~08년 일별 가격 중 최대, 최소 제외한 평균임.  
 자료: 서울특별시 농수산물공사.

## ■ 사과 반입량



주: 평년은 2004~08년 일별 반입량 중 최대, 최소 제외한 평균임.  
 자료: 서울특별시 농수산물공사.

## ■ 사과 지역별 단수 작년대비 증감률

단위: %

	충청	호남	경남	경북
증감률	2.1	-3.6	2.2	2.0

주: 농업관측정보센터 6월 30일 농가 및 모니터 조사치.

## ■ 7~8월 출하 예상량 지역별 증감률

단위: %

	충청	호남	경북	경남	전체
7월	-5.4	0.1	4.6	2.7	2.2
8월	-7.6	-0.5	2.5	4.2	0.5

주: 농업관측정보센터 6월 30일 모니터 조사치.

## 7월 상순 후지 가격 작년대비 약세

- 6월 후지 도매가격(가락시장 기준) 상품 15kg에 4만 7천원(중품 3만 7천원)으로 작년보다 18% 낮았다. 시장반입량이 작년보다 38% 많았기 때문이다.
- 7월 상순 후지가격은 4만 6천원(중품 3만 4천원)으로 작년보다 27% 낮은 수준이다.

## 7월 쓰가루 가격 평년과 비슷할 듯

- 사과 쓰가루 크기·당도·색택 등 품질은 작년보다 양호할 것으로 예상된다. 하지만 충북 충주는 동녹과 발생이 많아 품질이 좋지 않은 것으로 나타났고, 충북 괴산은 가뭄으로 비대가 부진한 것으로 조사되었다.
- 7~8월 쓰가루 출하량은 작년보다 각각 2%, 1% 증가할 것으로 조사되었다.
- 쓰가루 7월 출하량은 경남, 경북지역이 각각 3%, 5% 증가하나, 충청지역은 5% 감소하는 것으로 나타났다. 특히 충북 충주는 구룡지나 상습냉해지에서 결실량이 저조한 것으로 조사되었다.
- 7월 쓰가루는 품질이 양호하지만 출하량이 증가할 것으로 예상되어 가격은 작년보다 낮으나 평년 수준은 될 것으로 전망된다.

## 사과 생육상황은 좋은 편

- 사과 생육상황은 작년 및 평년보다 양호한 것으로 조사되었다. 하지만 경북 안동은 가뭄으로 인해

# 생산량 작년보다 5% 증가한 49만 5천톤 전망

노린재, 복숭아 순나방 발생밀도가 높고, 문경은 일부 갈반병, 응애 피해가 나타나고 있는 것으로 조사되었다.

## 사과 생산량 작년보다 5% 증가 전망

- 사과 재배면적은 작년보다 2% 증가한 3만 451ha, 성목 면적은 4% 증가한 1만 9,179ha인 것으로 나타났다. 후지, 홍로 중심으로 신규식재가 꾸준히 늘어나는 추세이다.
- 개화 및 착과기에 기상여건이 양호하였고, 예년에 비해 상대적으로 서리 피해가 적어 성목단수는 작년보다 2% 증가할 것으로 전망된다.
- 지역별로 충청, 경북, 경남지역 단수가 작년보다 2% 증가하나 호남지역은 4% 감소할 것으로 조사되었다.
- 경남 함양은 가뭄과 개화기 기상악화로 착과가 불량한 것으로 나타났으며, 전북 장수는 홍로가 개화시기에 저온피해로 단수가 감소하는 것으로 조사되었다.
- 성목면적 및 단수가 증가하여 올해 사과 생산량은 작년 보다 5% 증가한 49만 5천톤 수준으로 전망된다.

## ■ 사과 월별 도매가격 (상품)

단위: 원/15kg

	7월	8월	9월	10월	11월	12월	1월	2월	3월	4월	5월	6월
'05/'06	41,667	28,722	39,833	31,615	36,154	40,963	42,729	41,563	40,111	40,740	42,037	52,019
'06/'07	39,429	36,778	38,769	36,789	37,481	42,000	41,980	49,386	48,241	46,210	43,768	34,660
'07/'08	33,069	27,312	42,935	28,576	33,419	35,643	37,775	35,221	36,573	40,715	44,819	57,181
'08/'09	49,358	29,989	27,294	28,592	30,284	32,024	35,783	34,179	39,876	44,397	46,762	47,019
평년	37,460	29,697	40,319	32,960	35,685	39,537	41,389	44,761	47,519	48,272	48,785	54,212

주: 가격은 7~8월은 쓰가루, 9월은 홍로, 10월부터 후지품종 기준임. 평년은 2004~08년 가격 중 최대, 최소 제외한 평균임.  
 자료: 서울특별시 농수산물공사.

## ■ 사과 생육상황

단위: %

	좋음	비슷함	나쁨
작년대비	52.1	37.4	10.6
평년대비	48.6	44.8	6.6

주: 농업관측정보센터 6월 30일 농가 및 모니터 조사치.

## ■ 사과 생산량 전망

단위: ha, kg/10a, 톤, %

	성목면적	단수	생산량
2008년	18,534	2,541	470,865
2009년	19,179	2,584	495,617
증감률	3.5	1.7	5.3

주: '09년 생산량은 농업관측정보센터 6월 30일 농가 및 모니터 조사치.

자료: 통계청('08,'09년 성목면적, '08년 생산량).

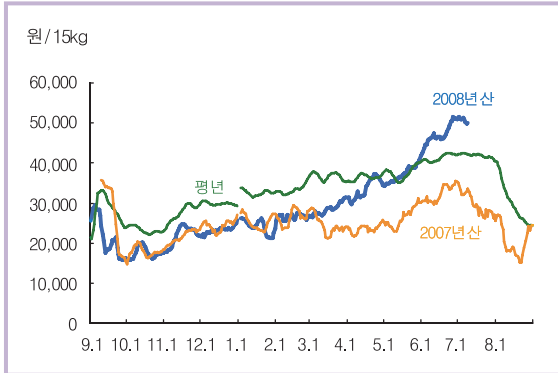
## 7월 병해충 발생 정보

사과 점무늬낙엽병, 갈색무늬병, 점무늬썩음병은 비가 자주 오게 되면 발생이 심할 것으로 예상되어 철저한 방제가 필요하다.

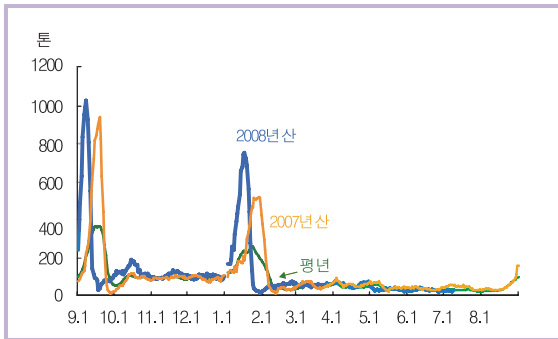
※ 자료: 농촌진흥청.

# 배

## ■ 배 도매가격 (신고, 상품)



## ■ 배 반입량



주: 평년은 2004~08년 일별 자료 중 최대, 최소 제외한 평균임.  
자료: 서울특별시 농수산물공사.

## ■ 배 출하량 추정

단위: 천톤, %

	생산량	출하량	수출량	국내 출하량	
				6월까지	7월 이후
2007년산	467.4	424.4	20.0	364.4	40.0
2008년산	470.7	402.8	23.6	352.0	27.2
증감률	0.7	-5.1	18.3	-3.4	-32.1

주: 생산량은 통계청 자료, 출하량은 농업관측정보센터 6월 30일 농가 및 모니터 조사치, 출하량은 생산량에서 비상품을 제외한 것임. 출하량 = 수출량 + 국내 출하량

## ■ 배 월별 도매가격 (신고, 상품)

단위: 원/15kg

	9월	10월	11월	12월	1월	2월	3월	4월	5월	6월	7월	8월
'05/'06	28,262	21,538	23,135	25,852	29,250	28,229	24,296	23,180	22,778	25,385	22,769	18,241
'06/'07	28,125	25,771	30,673	36,442	39,660	47,705	48,796	45,234	45,958	49,795	53,193	60,571
'07/'08	28,757	17,842	21,530	24,339	25,198	26,921	24,268	23,631	26,621	32,571	29,417	20,437
'08/'09	22,047	17,444	21,969	23,293	24,376	26,599	28,784	33,644	37,323	47,404	(50,499)	
평년	28,499	23,794	27,577	30,185	32,391	33,314	36,253	36,436	37,635	41,372	41,896	31,045

주: 평년은 2004~08년 가격 중 최대, 최소 제외한 평균임. ( )는 1~8일 평균가격임.  
자료: 서울특별시 농수산물공사.

## 7월 배 가격 작년보다 높을 전망

- 6월 배 도매가격(가락시장 기준)은 상품 15kg에 4만 7천원(중품 3만 9천원)으로 작년보다 46% 높았다. 6월 가격이 높았던 이유는 반입량이 작년보다 47% 감소하였기 때문이다.
- 7월 상순 가격은 작년보다 72% 높은 상품 15kg에 5만원(중품 4만 2천원)이다.
- 저장업체 조사 결과, 6월말 현재 배 저장량은 작년보다 58% 적은 것으로 조사되었다.
- 7월 이후 출하량은 작년보다 32% 적을 것으로 예상되어 가격은 작년 및 평년보다 높은 상품 15kg에 4만 7천~5만 2천원으로 전망된다.

## 배 봉지수 작년보다 1% 감소

- 배 봉지수는 개화기 저온 피해 등으로 착과량이 적어 작년보다 1% 감소한 것으로 조사되었다.
- 지역별로 경기, 충청, 호남이 각각 1% 감소하나 영남은 2% 증가하는 것으로 조사되었다. 영남은 개화기 기상 여건이 양호하여 착과량이 많은 것으로 나타났다.

# 저장량 적어 7~8월 가격 작년보다 높을 듯

## 배 단수 작년보다 2% 감소 전망

- 배 단수는 개화기 저온 현상과 서리 피해로 2% 감소할 것으로 조사되었다.

## 배 생육상황 양호하지만 병해충 발생 주의해야

- 배 생육상황은 작년과 비슷하거나 양호하지만 울산, 경기 안성, 충남 논산, 전남 나주·영암에 꼬마배나무이와 응애 피해가 있는 것으로 조사되었다.
- 경기 안성, 전남 나주는 봉지씹어주기 전후로 일부에서 흑성병이 나타났고, 울산광역시 일부에서 온실가루이 깍지벌레가 발생하였다.

### 배 수출 현황

- 2008년 배 수출량은 환율상승의 영향으로 전년대비 18% 증가한 2만 4천톤이었다. 2009년 1~5월은 설 이후 저장량 감소로 작년 동기대비 12% 감소한 6천톤이다.
- 배의 주요 수출대상국은 미국과 대만이며, 최근 인도네시아, 싱가포르, 말레이시아의 수출이 늘고 있다.

#### 수출량 전년대비 증감률

단위: 톤, %

국가	2007	2008		2009. 1~5월	
		증감률	증감률	증감률	증감률
대만	9,606	12,323	28.3	3,766	-17.6
미국	8,884	9,248	4.1	1,383	-13.2
캐나다	288	302	4.9	-	-100.0
인도네시아	271	556	105.2	166	-18.6
싱가포르	204	324	58.8	190	304.3
말레이시아	139	263	89.2	57	714.3
전체	19,982	23,629	18.3	5,694	-12.1

주: 2009년 1~5월은 작년 동기대비 증감률임.  
자료: 한국무역협회.

#### 배 지역별 봉지수 작년대비 증감률

단위: %

	경기	충청	호남	영남	전국
증감률	-1.0	-0.6	-0.8	1.7	-0.7

주: 농업관측정보센터 6월 30일 농가 및 모니터 조사치.

#### 배 단수 작년대비 증감률

단위: %

	경기	충청	호남	영남	전국
증감률	-0.7	-0.6	-1.4	0.5	-2.2

주: 농업관측정보센터 6월 30일 농가 및 모니터 조사치.

#### 배 생육상황

단위: %

		경기	충청	호남	영남	전국
작년 대비	좋음	53.9	36.4	32.4	68.6	47.8
	보통	37.5	59.6	61.6	30.0	47.2
	나쁨	8.6	3.9	6.0	1.4	5.0
평년 대비	좋음	28.9	46.3	32.9	54.3	40.6
	보통	63.2	50.2	61.6	43.6	54.6
	나쁨	7.9	3.5	5.6	2.1	4.8

주: 농업관측정보센터 6월 30일 농가 및 모니터 조사치.

### 장마대비 방제

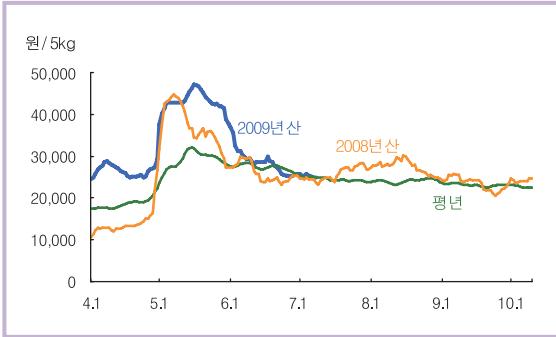
#### 역병

- 나무줄기가 침수된 과원에서는 물이 빠진 후 즉시 나무줄기에 약제를 살포하여 예방해야 한다.
- 나무줄기나 지제부에 발생하면 조기 발견하여 깎아내고 약제를 살포하거나 도포제를 사용하여 병의 진전과 전염을 예방해야 한다.

※ 자료: 농촌진흥청.



## ■ 시설온주 도매가격 (상품)



## ■ 시설온주 반입량



주: 평년은 2004~08년 일별 가격 중 최대, 최소 제외한 평균임.  
 자료: 서울특별시 농수산물공사.

## ■ 시설온주 작년대비 예상 품질

단위: %

	좋음	비슷함	나쁨
외관	38.7	60.2	1.1
크기	38.7	41.9	19.4

주: 농업관측정보센터 6월 30일 농가 및 모니터 조사치.

## ■ 시설온주 월별 도매가격 (상품)

단위: 원/5kg

	5월	6월	7월	8월	9월	10월
2006년	27,371	27,827	23,173	25,000	24,154	21,906
2007년	36,619	28,553	26,139	24,823	25,947	22,671
2008년	31,269	26,087	25,621	27,554	23,356	21,668
2009년	26,128	28,555	(26,318)			
평년	30,467	27,135	24,634	24,031	23,128	21,595

주: '09년 5월은 3kg임. 평년은 2004~08년 가격 중 최대, 최소 제외한 평균임. ( )은 1~8일 평균가격임.  
 자료: 서울특별시 농수산물공사.

## 7월 상순 시설온주 가격 작년 동월보다 높은 수준

- 6월 시설온주 도매가격(가락시장 기준)은 상품 5kg에 2만 9천원(중품 2만 5천원)으로 작년보다 9% 높았다. 작년 고유가로 인한 극조기 및 조기 가온면적의 감소로 반입량이 작년보다 35% 줄었기 때문이다.
- 6월까지 시설온주 출하량은 가온시기 지연 및 일부 가온을 포기한 농가의 증가로 작년보다 33% 감소한 2,530톤이었다.
- 7월 상순 시설온주 가격도 반입량이 적어 작년 동월보다 9% 높은 상품 5kg에 2만 6천원(중품 2만 1천원)이다.

## 7~8월 시설온주 품질 좋을 듯

- 7~8월에 출하될 시설온주는 일조량 증가 등으로 생육이 양호하여 당도는 작년보다 높은 11.6°Bx이고, 당산비도 11.6으로 작년보다 높은 것으로 조사되었다.
- 7~8월에 출하될 시설온주의 외관은 작년과 비슷하며 크기는 작년과 비슷하거나 좋을 것으로 예상된다. 착과 상황이 양호하고 소비자 선호에 맞춰 사과 비율이 높을 것으로 전망된다.

# 노지온주 생산량 64만톤 전망

## 7월 시설온주 가격 작년보다 3% 높을 전망

- 7월 시설온주 출하량은 출하시기의 지연으로 작년보다 15% 감소할 것으로 전망된다. 후기 가온 재배면적이 늘어 8월 중순 이후 집중 출하될 것으로 전망되므로 가격하락에 대비하여 출하시기 분산이 요구된다.
- 7월 시설온주 가격은 작년 동월보다 3% 높은 상품 5kg에 2만 5천~2만 8천원으로 전망된다. 출하량이 적지만 포도, 복숭아 등 대체과일의 출하량 증가로 가격 상승폭은 크지 않을 것으로 보인다.

## 노지온주 착과량 작년보다 19% 증가

- 노지온주의 착과수는 심한 해거리 현상이 있었던 작년보다 19% 많고, 2007년보다 1% 적은 것으로 조사되었다. 평년보다 생리낙과 기간 중에 기상이 양호하여 낙과율 수준이 낮은 것으로 나타났다.
- 지역별로 서귀포시는 작년보다 24%, 2007년보다 4% 증가하였고, 제주시는 일부 지역 봄철 동해 피해로 인해 작년보다 7% 증가하였으나 2007년보다는 12% 감소한 수준으로 조사되었다.

## 노지온주 생산량 64만톤 전망

- 올해 노지온주의 재배면적은 18,236ha, 성목면적은 18,114ha로 작년보다 각각 1% 정도 감소한 것으로 나타났다. 하지만 올해 기상여건과 착과상황이 매우 좋아 단수는 작년보다 25% 증가할 것으로 예상된다.
- 올해 성목면적은 작년과 비슷한 수준이지만 기상여건이 좋고 착과수가 증가하여 생산량은 작년보다 23% 증가한 64만톤 수준으로 전망된다.

## ■ 시설온주 예상 당도 및 당산비

	당도(°Bx)	당산비
2008년(A)	11.3	10.9
2009년(B)	11.6	11.6
차이(B-A)	0.3	0.7

주: 농업관측정보센터 6월 30일 농가 및 모니터 조사치.

## ■ 시설온주 월별 출하예상량 작년대비 증감률

단위: 톤, %

	생산량	출하량				
		계	6월 까지	7월	8월	9월 이후
2008년	22,356	20,889	3,778	3,546	2,720	10,845
2009년	22,947	21,432	2,530	3,003	2,736	13,162
증감률	2.6	2.6	-33.0	-15.3	0.6	21.4

주: '08년은 감귤출하연합회 자료, '09년은 농업관측정보센터 6월 30일 농가 및 모니터 조사치.

## ■ 노지온주 착과량 증감률

단위: %

	제주시	서귀포시	전체
2007년 대비	-12.2	4.0	-0.8
2008년 대비	7.2	23.9	18.9

주: 농업관측정보센터 6월 30일 농가 및 모니터 조사치.

## ■ 노지온주 생산량 전망

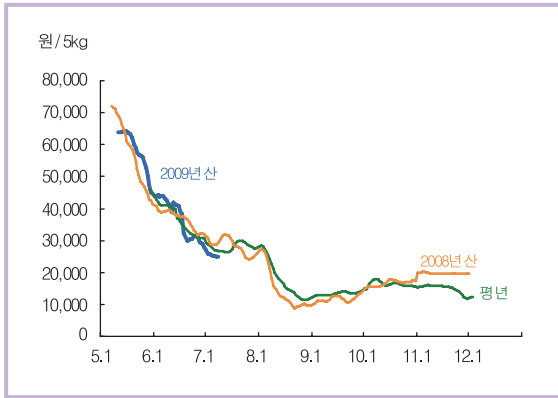
단위: ha, kg/10a, 톤, %

	성목면적	단수	생산량	
2007년	18,469	3,670	677,700	
2008년	18,351	2,834	520,100	
2009년(예상)	18,114	3,542	641,598	
증감률	2007년 대비	-1.9	-3.5	-5.3
	2008년 대비	-1.3	25.0	23.4

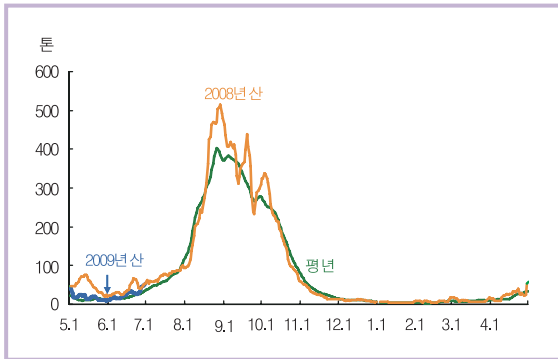
주: '09년은 농업관측정보센터 6월 30일 농가 및 모니터 조사치. 자료: 제주특별자치도('07, '08년 성목면적, 생산량).

# 포도

## ■ 포도 도매가격(상품)



## ■ 포도 반입량



주: 5~6월 중순은 델라웨어, 6월 중순~10월은 캠벨얼리, 11~12월은 MBA 가격임. 평년은 2004~08년 일별 가격 중 최대, 최소 제외한 평균임.

자료: 서울특별시 농수산물공사.

## 7월 상순 포도 가격 작년 동기보다 낮은 수준

- 6월 포도 도매가격(가락시장 기준)은 반입량이 적었지만 소비대체 제철과일 출하량이 많아 캠벨얼리 상품 2kg에 1만 4천원(중품 1만 1천원)으로 작년과 비슷하였다.
- 7월 상순 캠벨얼리 가격은 작년보다 23% 낮은 상품 5kg에 2만 5천원(중품 2만원), 거봉은 작년보다 12% 낮은 상품 2kg에 1만 2천원(중품 1만원)이다.

## 7월 출하면적 작년보다 5%, 8월은 2% 증가 전망

- 7월 출하면적은 고유가의 영향으로 무가온 시설면적이 늘어 작년보다 5% 증가할 것으로 조사되었다.
- 8월 출하면적은 비가림면적의 증가와 기상 고온현상으로 숙기가 빨라 작년보다 2% 증가하나 9월 이후 출하될 면적은 작년보다 1% 감소할 것으로 조사되었다.

## ■ 포도 도매가격(상품)

단위: 원

	캠벨얼리		델라웨어(2kg)			거봉(2kg)		
	2kg	5kg	5월	6월	7월	6월	7월	8월
	6월	7월						
2006년	15,139	28,692	25,588	16,500	11,702	16,692	14,750	16,204
2007년	14,183	26,802	18,190	14,520	11,150	14,955	14,301	12,624
2008년	14,219	32,737	22,795	14,466	11,130	14,671	13,664	11,095
2009년	14,233	(25,306)	23,350	14,187	-	14,346	(11,983)	-
평년	13,971	27,786	22,820	15,099	11,300	15,200	13,803	11,820

주: 평년은 2004~08년 일별 자료 중 최대, 최소 제외한 평균임. ( )는 1~8일 평균 가격임.  
 자료: 서울특별시 농수산물공사.



# 7월 출하면적 작년보다 5%, 출하량 7% 증가 전망

## 7월 출하량 7% 증가할 듯

- 7~8월에 출하될 포도 품질은 기상여건이 양호하여 송이모양, 당도, 착색 모두 양호한 것으로 조사되었다.
- 7월 출하될 시설포도 예상당도는 캠벨얼리가 작년보다 0.4°Bx 높지만 델라웨어는 작년보다 0.3°Bx 낮고, 거봉은 작년과 비슷한 것으로 조사되었다.
- 7월은 출하면적이 늘고 단수도 2% 증가할 것으로 조사되어 출하량은 작년보다 7% 증가할 것으로 전망된다.

## 7월 가격 작년보다 낮을 듯

- 7월 출하량이 작년보다 7% 많고 대체과일 출하량도 많을 것으로 예상되어 도매가격(가락시장 기준)은 캠벨얼리 상품 5kg에 2만 5천~2만 8천원으로 작년보다 낮을 것으로 전망된다.
- 8월도 출하량이 많을 것으로 예상되어 가격은 작년보다 낮을 것으로 전망된다.

## 노지포도 생육상황 대체로 양호하나 일부지역에 저온피해 발생

- 노지포도는 전반적인 생육상황이 작년과 비슷하거나 양호한 것으로 조사되었다.
- 대전과 충남 아산·천안은 5월말 야간기온 저하(12℃ 이하)로 일교차가 커서 일부에서 꽃이 떨어지는 현상이 발생하였다.

## ■ 포도 월별 예상출하면적

단위: ha, %

	7월	8월	9월 이후
2008년	1,159	5,990	10,772
비중	6.4	32.8	59.1
2009년	1,218	6,093	10,711
증감률	5.1	1.7	-0.6

주: 농업관측정보센터 6월 30일 농가 및 모니터 조사치, 비중은 가락시장 반입량 기준임.

## ■ 포도 월별 출하예상량 작년대비 증감률

단위: %

	7월	8월	9월 이후
출하면적	5.1	1.7	-0.6
단수	1.9	-	-
출하량	7.1	1.7	-0.6

주: 농업관측정보센터 6월 30일 농가 및 모니터 조사치.

## ■ 7~8월 포도 작년대비 품질

단위: %

		시설포도	노지포도
송이모양	좋음	32.9	30.8
	보통	59.0	56.3
	나쁨	8.1	12.9
당도	좋음	35.6	40.8
	보통	63.4	57.7
	나쁨	1.0	1.5
착색	좋음	37.9	40.3
	보통	60.8	57.9
	나쁨	1.3	1.7

주: 농업관측정보센터 6월 30일 농가 및 모니터 조사치.

## ■ 시설포도 예상당도

단위: °Bx

	캠벨얼리	거봉	델라웨어
2008년(A)	14.8	18.0	19.3
2009년(B)	15.3	18.0	19.0
차이(B-A)	0.4	0.0	-0.3

주: 농업관측정보센터 6월 30일 농가 및 모니터 조사치.



# 단수 작년보다 1% 증가 전망

## 포도

### ■ 노지포도 작년대비 품종별 생육상황

단위: %

	좋음	보통	나쁨
캠벨얼리	36.1	54.0	9.9
거봉	33.3	62.4	4.2
MBA	34.1	55.6	10.4
세리단	20.4	74.1	5.6

주: 농업관측정보센터 6월 30일 농가 및 모니터 조사치.

### ■ 노지포도 작년대비 지역별 생육상황

단위: %

	경기	충청	호남	영남	전국
좋음	58.1	32.8	40.1	28.7	39.9
보통	38.5	62.0	55.1	60.9	54.1
나쁨	3.4	5.2	4.9	10.4	6.0

주: 농업관측정보센터 6월 30일 농가 및 모니터 조사치.

### 장마대비 방제

#### ■ 탄저병

약제방제는 발아 전에 석회유황합제 5도액을 살포하고 발아기부터 10~15일 간격으로 2~3회 약제 살포하며, 7~8월 비가 잦을 때에는 7~10일 간격으로 전용약제 살포해야 한다.

#### ■ 노균병

작년 이병엽을 제거하여 월동중인 병원균 밀도를 낮추고 전정 및 순치기로 통풍·통풍을 좋게 하여 비온 뒤 잎이 빨리 마르도록 관리해야 한다.

※ 자료: 농촌진흥청.

- 충북 옥천은 산간에서 일부 저온으로 수정이 불량한 경우가 발생하였고, 전북 무주는 MBA가 일부 봄철 저온 및 가뭄으로 발아가 지연되었다.
- 충북 영동은 개화기 적정한 강우와 건조한 날씨로 곰팡이 피해 및 화진현상이 적은 것으로 조사되었다.

### 포도 단수 작년보다 1% 증가 전망

- 올해 포도 단수는 개화기 기상여건이 양호하여 1% 증가할 것으로 나타났다.
- 시설포도 단수는 캠벨얼리가 2% 증가하나 델라웨어는 2% 감소하여 전체 시설단수는 1% 증가할 것으로 조사되었다.
- 노지포도 단수는 캠벨얼리 1%, 거봉 2%, 세리단이 1% 증가하고 MBA는 작년과 비슷하여 전체 노지단수는 1% 증가할 것으로 조사되었다.
- 이에 따라 포도 단수는 품종별로 캠벨얼리 1%, MBA 2%, 세리단이 3% 증가하나 거봉과 델라웨어는 각각 1%, 2% 감소할 것으로 나타났다.

### ■ 포도 작년대비 예상단수 증감률

단위: kg/10a, %

	시설포도			노지포도			전체		
	2008년	2009년	증감률	2008년	2009년	증감률	2008년	2009년	증감률
캠벨얼리	1,755	1,789	1.9	2,250	2,262	0.5	2,197	2,219	1.0
거봉	2,028	2,026	-0.1	2,290	2,341	2.2	2,294	2,275	1.7
MBA	1,829	-	-	2,059	2,057	-0.1	2,022	2,057	-0.1
세리단	1,829	-	-	2,142	2,161	0.9	2,101	2,161	0.9
델라웨어	1,656	1,626	-1.8	-	-	-	1,656	1,626	-1.8
전체	1,828	1,851	1.3	2,234	2,255	0.9	2,193	2,213	0.9

주: 농업관측정보센터 6월 30일 농가 및 모니터 조사치.

## 6월 암킹 가격 작년보다 높은 편

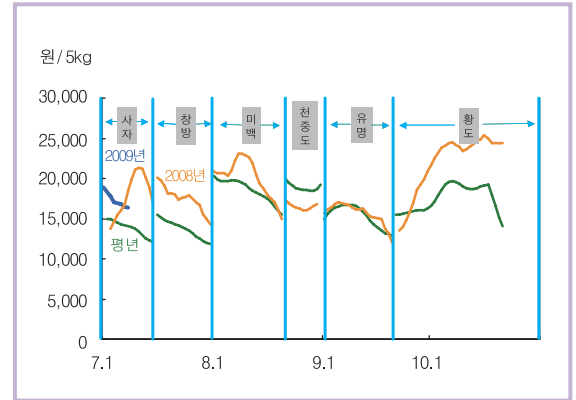
- 6월 천도계 암킹 도매가격(가락시장 기준)은 작년보다 6% 높은 상품 15kg에 3만 2천원(중품 2만 2천원), 유모계 월봉 도매가격은 작년과 비슷한 상품 4.5kg에 1만 5천원(중품 1만 1천원)이었다.
- 시장반입량이 작년대비 24% 증가하였으나 당도 등 품질이 양호하여 가격이 작년보다 약간 높았다.
- 7월 상순 월봉 도매가격은 작년 동기보다 6% 높은 1만 7천원(중품 1만 2천원)이다.

## 복숭아 생육상황 작년보다 양호

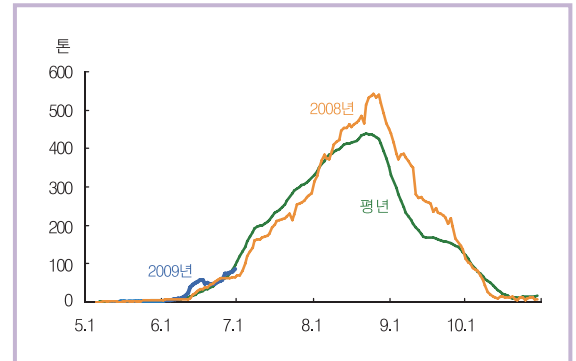
- 복숭아 생육상황은 대체로 양호한 것으로 조사되었다. 하지만 경기 이천은 6월 3일 우박피해로 일부 상품 과율이 감소할 것으로 예상되고 경북 경산·김천은 가뭄으로 인해 과실 크기가 작은 것으로 나타났다.

## ■ 복숭아 월별 도매가격(상품)

### ■ 복숭아 도매가격 (상품)



### ■ 복숭아 반입량



주: 평년은 2004~08년 일별 자료 중 최대, 최소 제외한 평균임.  
자료: 서울특별시 농수산물공사.

주: ( )는 1~8일 평균가격임.  
자료: 서울특별시 농수산물공사.

단위: 원

	유모계(4.5kg)						천도계(15kg)					
	월봉		사자	창방	미백		암킹		선프레	천홍		레드골드
	6월	7월	7월	7월	7월	8월	6월	7월	7월	7월	8월	8월
2006	10,961	13,114	11,306	14,333	19,693	20,759	29,250	26,500	29,720	34,263	29,722	38,705
2007	15,619	13,274	14,344	15,031	23,442	12,555	27,907	13,526	25,299	32,030	17,319	25,753
2008	16,116	14,829	13,229	17,811	22,629	15,910	30,336	28,195	30,389	41,124	30,003	38,833
2009	15,350	(17,063)	(15,983)	-	-	-	32,169	(15,209)	-	-	-	-
평년	15,928	13,739	12,682	14,371	21,861	15,614	29,598	22,044	26,767	31,048	25,515	32,863

# 7월 월봉가격 작년과 비슷할 듯

## 복숭아

### ■ 복숭아 작년대비 생육상황

단위: %

		좋음	비슷함	나쁨
유모계	조생종	44.7	39.6	15.7
	중생종	44.2	42.2	13.6
	만생종	39.0	50.5	10.5
천도계	조생종	37.6	32.3	30.1
	중생종	39.5	31.9	28.6
	만생종	43.3	32.1	18.3

주: 농업관측정보센터 6월 30일 농가 및 모니터 조사치.

### ■ 복숭아 월별 출하량 증감률

단위: %

	7월	8월	9월 이후
면적	0.7	4.1	-8.8
단수	4.2	4.5	4.8
출하량	5.0	8.8	-4.4

주: 농업관측정보센터 6월 30일 농가 및 모니터 조사치.

### ■ 7~8월 출하될 복숭아 예상품질

단위: %

		크기			당도		
		좋음	보통	나쁨	좋음	보통	나쁨
유모계	조생종	47.1	37.5	15.4	50.3	45.3	4.4
	중생종	49.0	42.1	9.0	47.0	50.1	2.9
천도계	조생종	35.4	33.8	30.3	56.0	42.0	2.0
	중생종	29.1	49.8	21.1	55.0	40.0	5.0

주: 농업관측정보센터 6월 30일 농가 및 모니터 조사치.

- 충북 옥천·음성은 노린재 발생 밀도가 높은 것으로 나타났으며, 경북 청도는 복숭아순나방, 경산은 진딧물 발생이 많은 것으로 조사되었다.

### 7~8월 출하량 작년보다 각각 5%, 9% 증가 전망

- 7월 출하면적은 작년보다 1%, 단수는 4% 증가하여 출하량은 작년보다 5% 증가할 것으로 조사되었다.
- 8월 출하면적은 작년보다 4%, 단수는 5% 증가하여 출하량은 작년보다 9% 증가할 것으로 조사되었다. 기온 상승으로 생육기가 빨라져 수확기가 당겨질 것으로 예상된다.
- 9월 이후 출하면적은 작년보다 9% 감소, 단수는 5% 증가하여 출하량은 4% 감소할 것으로 전망된다.
- 7~8월에 출하될 복숭아의 품질은 유모계, 천도계 모두 양호할 것으로 조사되었다.
- 충북 음성·옥천·영동은 기상이 양호하여 당도가 높을 것으로 나타났으며, 강원 원주·춘천도 강수량이 적고 기온이 높아 품질이 좋을 것으로 예상된다.

### ■ 복숭아 월별 출하면적 증감률

단위: ha, %

		7월	8월	9월 이후	전체
2008년		2,122	4,028	2,370	8,823
	비중	24.0	45.6	26.8	100.0
2009년		2,137	4,193	2,160	8,810
증감률		0.7	4.1	-8.7	-0.1

주: 농업관측정보센터 6월 30일 농가 및 모니터 조사치, 비중은 가락시장 반입량 기준임.

# 생산량 작년보다 5% 증가 전망

## 7월 복숭아 가격은 작년과 비슷할 전망

- 7월 월봉 도매가격(가락시장 기준)은 작년과 비슷한 상품 4.5kg에 1만 4천~1만 6천원으로 전망된다.
- 7월 출하량이 작년보다 많지만 복숭아의 당도·색택 등 품질이 좋을 것으로 예상되기 때문이다.

## 복숭아 생산량 작년보다 5% 증가할 듯

- 올해 복숭아 재배면적은 작년보다 3% 증가한 12,967ha, 성목면적은 작년과 비슷한 8,810ha로 나타났다. 경기·강원·충청지역의 신규식재가 증가하고 경남 일부지역은 단감 폐원 후 복숭아로 전환하여 재배면적이 증가하였다.
- 성목면적은 비슷하나 단수 증가에 따라 올해 복숭아 생산량은 작년보다 5% 증가한 19만 7천톤 수준으로 전망된다.

## ■ 복숭아 생산량 전망

단위: ha, kg/10a, 톤, %

	성목면적	단수	생산량
2008	8,823	2,143	189,077
2009	8,810	2,242	197,559
증감률	-0.1	4.6	4.5

주: '09년 단수 및 생산량은 농업관측정보센터 6월 30일 농가 및 모니터 조사치.  
자료: 통계청('08, '09년 성목면적, '08년 생산량).

## ■ 복숭아 최근 5개년 생산량

단위: ha, kg/10a, 톤

년도	성목면적	단수	생산량
2004년	9,857	2,034	200,534
2005년	9,830	2,276	223,701
2006년	9,645	2,009	193,816
2007년	9,373	1,968	184,497
2008년	8,823	2,143	189,077
평년	-	2,062	194,476

자료: 통계청.

## ■ 복숭아 품종별·숙기별 생산량 증감률

단위: %

		조생종	중생종	만생종	전체
유모계	성목면적	3.7	1.8	-4.1	-0.8
	단수	5.6	6.1	5.4	5.7
	생산량	6.5	3.7	-0.5	2.5
천도계	성목면적	6.5	2.5	-0.5	2.1
	단수	0.6	-0.4	2.2	0.8
	생산량	7.1	2.1	1.7	3.4

주: 농업관측정보센터 6월 30일 농가 및 모니터 조사치.

# 올해 생산량 작년보다 1% 증가할 전망

## 단감

### ■ 착과수 작년대비 증감률

단위: %

	전남	경북	경남	전국
증감률	0.6	2.2	6.5	4.6

주: 농업관측정보센터 6월 30일 농가 및 모니터 조사치.

### ■ 품종별 성목면적

단위: ha, %

면적	부유	차랑	서촌조생	기타	전체
2008년	11,553	1,458	621	432	14,064
2009년	10,629	1,364	564	425	12,982
증감률	-8.0	-6.5	-9.2	-1.6	-7.7

주: 농업관측정보센터 6월 30일 농가 및 모니터 조사치.  
자료: 통계청('08, '09년 전체 성목면적).

### ■ 지역별 성목면적

단위: ha, %

	전남	경북	경남	전국
2008년	3,973	1,105	8,763	14,064
2009년	3,902	1,080	7,795	12,982
증감률	-1.8	-2.3	-11.0	-7.7

주: 농업관측정보센터 6월 30일 농가 및 모니터 조사치.  
자료: 통계청('08, '09년 전국 성목면적).

### ■ 생산량 전망

단위: ha, kg/10a, 톤, %

	성목면적	단수	생산량
2008년	14,064	1,536	216,030
2009년	12,982	1,619	217,955
증감률	-7.7	9.3	0.9

주: '09년 단수 및 생산량은 농업관측정보센터 6월 30일 농가 및 모니터 조사치.  
자료: 통계청('08, '09년 성목면적, '08년 생산량).

### 단감 착과량 작년보다 5% 증가

- 올해 단감 착과량은 개화기 이후 기상여건이 좋고 재배기술의 향상으로 1차 생리낙과가 적어 작년보다 5% 증가한 것으로 조사되었다.
- 경남지역은 작년 해거리 현상 및 극심한 가뭄으로 인해 생육이 저조하였던 것이 회복되어 착과량이 증가하였다. 그러나 전남 지역은 겨울철 동해와 개화기 서리피해로 인해 착과량이 다른 지역에 비해 다소 저조한 것으로 조사되었다.

### 단감 성목면적 작년보다 8% 감소

- 올해 단감 성목면적은 작년보다 8% 감소한 12,982ha로 나타났다. 품종별로 부유 8%, 차랑 7%, 서촌조생 9%, 기타 2% 감소한 것으로 조사되었다.
- 지역별로 전남과 경북이 각각 2% 감소하였고 경남은 11% 감소한 것으로 조사되었다. 이는 도시개발에 따른 과원 편입, 과원정비지원사업, 농가고령화 및 후계자 부재로 인한 폐원, 단감 수익성 감소에 따라 석류, 매실 등 타 작목으로 전환 때문인 것으로 나타났다.

### 단감 생산량 작년보다 1% 증가 전망

- 올해 단감 단수는 전반적으로 기상여건이 좋고 생육 상황도 양호하며 병해충 발생이 적어 작년보다 9% 증가할 것으로 전망된다.
- 단감 성목면적은 감소하지만 단수는 증가하여 생산량은 작년보다 1% 증가한 22만톤 수준으로 전망된다.

## 신소득작목 동향

### ■ 매실

- 2000년 이후 매실은 건강식품으로 선호되며 강원을 제외한 전국에서 증가하는 추세이다. 매실 소비가 증가하였으나 수요 증가보다 공급 증가가 빨라 도매가격은 매년 하락하고 있다.

### ■ 블루베리

- 3~4년 전부터 전국에서 재배면적이 크게 증가하는 블루베리는 식재 후 성목까지 4~5년이 소요되므로 본격 출하가 예상되는 2010년 이후 가격변동이 클 것으로 예상된다.

### ■ 재배면적

단위: ha

	2005	2006	2007	2008	2009
매실	4,623	5,431	6,364	7,441	8,185
블루베리	-	-	112	216	313
체리	50	70	-	100	110
유자	-	-	1,574	-	-

주: 매실 '09년은 한국농촌경제연구원 농업관측정보센터 6월30일 조사치.  
자료: 농촌진흥청 국립원예특작과학원 과수과, 농림부「2007과수실태조사」.

### ■ 유자

- 재배면적은 1996년 5,400ha에서 2007년 1,574ha로 크게 줄었다. 최근 유자차, 유자잼, 유자유과 등 유자 가공품의 수출 증가로 전남 일부지역에서 재배면적이 소폭 증가하고 있다.

### ■ 체리

- 체리는 각지에서 일부 재배하고 있으나 내한성이 약한 단점이 있다. 국내산 체리는 수입산보다 크기가 작지만 당도가 높은 것으로 평가된다.

### ■ 도매가격

	2005	2006	2007	2008	2009
매실(원/5kg)	-	-	17,522	15,142	12,199
블루베리(원/kg)	-	-	-	-	35,000
유자(원/10kg)	28,333	35,170	-	25,729	-

주: 가격은 상품 기준이고, 블루베리는 직거래 판매 수취가격, 매실 '09년은 6월까지 도매가격임.  
자료: 서울특별시 농수산물공사.

## 일소 및 엽소피해 방지 대책

- 배수가 잘 될 수 있도록 배수로 정비하고 일기가 호전된 이후 토양수분 변화가 크지 않도록 관리가 필요하다.
- 토양개량과 유기물 투입으로 유효 토심을 높이고 수분관리를 철저히 하며, 수세를 안정시켜 이상기상 조건에 대한 견딤성을 높여주어야 한다.
- 과실들이 강한 직사광선을 받지 않게 가지들을 잘 배치하고 과다 착과를 지양해야 한다.

- 관수를 적절히 하며, 일소를 받은 과실은 추가적인 피해 감소 위해 가능한 늦게 제거한다.
- 수관이 충분히 형성안 된 유목일 경우 과실은 봉지 재배한다.
- 외부 온도가 31℃를 넘는 기상예보와 과실에 강한 광선의 노출이 예상될 경우 탄산칼슘 40~50배액, 또는 카울린(Surround WP) 33~66배액을 남쪽과 서쪽에 집중적으로 과실 위주로 4~5회 살포한다.

※자료: 농촌진흥청.



## 요약

- 기 온: 평년(20~27℃)보다 높겠음.  
7월 중순에는 평년과 비슷하겠으나 기온의 변동폭이 크겠으며 7월하순과 8월 상순에는 북태평양고기압의 영향을 주로 받아 평년보다 높겠음.
- 강수량: 평년(155~354mm)과 비슷하겠음.  
7월 중순과 하순에는 평년과 비슷하겠으나 국지성 호우 가능성이 높겠으며 8월 상순에는 대기불안정 및 발달한 기압골의 영향으로 평년보다 많겠음.

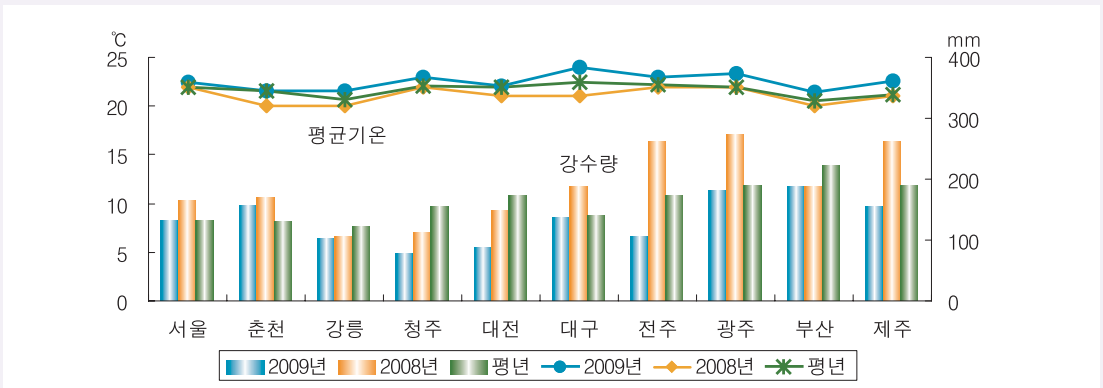
## 순별예보

- 7월 중순: 구름끼는 날이 많고, 기온은 평년(19~26℃)과 비슷하며, 강수량은 평년(53~131mm)과 비슷하겠음.
- 7월 하순: 구름끼는 날이 많고, 기온은 평년(20~27℃)보다 높겠으며, 강수량은 평년(50~135mm)과 비슷하겠음.
- 8월 상순: 구름끼는 날이 많고, 기온은 평년(20~27℃)보다 높겠으며, 강수량은 평년(39~133mm)보다 많겠음.

## 9월 날씨 전망

- 전반에는 북태평양고기압의 세력이 점차 약화되었으나 그 가장자리에서 발달하는 저기압의 영향으로 많은 비가 오는 곳이 있겠으며 후반에는 중국 내륙에서 발달하는 이동성고기압의 영향을 주로 받아 맑고 건조한 날이 많겠음.

## 6월 평균기온 및 강수량 합계



### 과일관측 2009년 9월호 예고(예정일자: 2009. 8. 10)

- 재 배 면 적: 사과, 배, 감귤, 단감, 포도, 복숭아
- 생 육 상 황 · 작 황: 사과, 배, 감귤, 단감, 포도, 복숭아
- 가 격 동 향: 사과, 배, 감귤, 포도, 복숭아, 오렌지
- 출 하 · 저 장 동 향: 사과, 배, 감귤, 포도, 복숭아
- 수 출 입 동 향: 오렌지
- 기 상 예 보: 8~9월 기상

이「농업관측월보」는 인터넷(<http://aglook.krei.re.kr>) 및 농업 전문지를 통해서도 보실 수 있습니다. 「농업관측월보」와 관련하여 의견이 있으신 분은 한국농촌경제연구원 인터넷 홈페이지 내의【질의응답】을 선택한 후【글쓰기】를 이용하여 의견을 보내주시기 바랍니다. 저희 연구원 홈페이지【KREI 회원】에 가입하시면 과일관측월보를 전자우편(e-mail)으로 받아보실 수 있습니다.

인터넷 홈페이지 <http://www.krei.re.kr> ☎ 02) 3299-4353 FAX: 02) 965-4395  
<http://www.mifaff.go.kr> ☎ 02) 500-1673 FAX: 02) 507-3961

담당자: 정은미(과일과채관측팀장), 천인석(사과, 복숭아), 신유선(배, 포도), 조용래(감귤, 단감), 서은희(그래픽, 기상)

기상청([www.kma.go.kr](http://www.kma.go.kr)), 2009년 7월 3일 발표

이「농업관측(과일)」은 농림수산식품부 지원으로 한국농촌경제연구원 농업관측정보센터가 농업인들의 재배의향, 작황, 가격 등 각종 통계자료를 수집·분석한 후, 농업 및 통계 전문가들에게 자문하여 작성한 것입니다. 과일 관측은 사과, 배, 포도, 감귤, 단감, 복숭아 등 6개 품목에 대하여 매월 10일에 발표됩니다. 전망 결과는 앞으로 기상 및 수급여건의 변동에 따라 달라질 수 있습니다.