

# 육계

2009년 7월호 축산관측



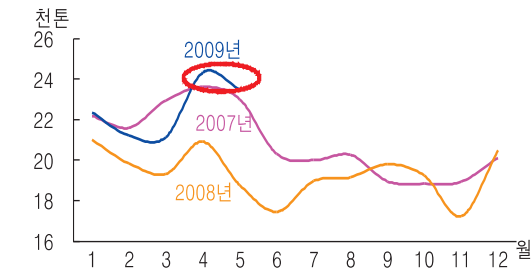
## 복 절기 수요로 7월 육계 가격 강세 전망

- 병아리 생산 증가로 7월 사육수수는 전년보다 11.5% 증가한 1억688만 수 전망
  - 5월 육용 종계 산란율이 전년 동월(60%)보다 낮아 (-0.2%p) 종계 생산성은 여전히 저조하지만, 육계 생산성은 2008년보다 향상된 것으로 추정
  - 종계 사육수수가 증가하여 6월 병아리 생산수수는 전년보다 10.4% 증가
  - 병아리 생산수수 증가로 7월 육계 사육수수도 전년 동월보다 11.5% 증가 전망
- 냉동 비축과 수입량 감소로 7월 닭고기 총공급량은 전년보다 6% 감소 전망
  - 7월 도계수수는 전년 동월보다 10.4% 증가한 8,023만 수 전망
  - 6월 비축물량은 254만 수에 불과하고, 닭고기 국제가격 상승으로 7월 수입량도 전년 동월보다 16.7% 감소한 8천 톤(약 1천만 수) 추정
  - 초복(7월 14일)과 중복(7월 24일)이 있는 7월은 닭고기 소비가 크게 증가하는 시기
- 복 절기 수요로 7월 전국 평균 육계 산지가격은 kg당 2,100~2,300원 전망
  - 닭고기 총공급이 감소하고 복 절기 수요 증가가 예상되는 7월 육계 산지가격은 전년 동월(1,847원)보다 상승한 2,100~2,300원으로 전망

■ 종계 도태 지연 현상 심각한 수준, 8월 중순 이후 가격 급락 예상

# 병아리 생산 증가로 7월 육계 사육수수는 전년보다 증가 전망

## ■ 육용 종계 배합사료 생산 동향



2007년	22	22	23	24	23	20	20	20	19	19	19	20
2008년	21	20	19	21	19	17	19	19	20	19	17	20
2009년	22	21	21	24	24	-	-	-	-	-	-	-

자료: 농림수산식품부

## ■ 육용 실용계 병아리 생산수수 현황

구 분	병아리 생산수수(만수)			전월대비 증감률(%)	
	4월	5월	6월	5월/4월	6월/5월
2009년(A)	5,232	5,731	6,377	9.5	11.3
2008년(B)	5,077	5,163	5,777	1.7	11.9
증감률(A/B)	3.1	11.0	10.4	-	-

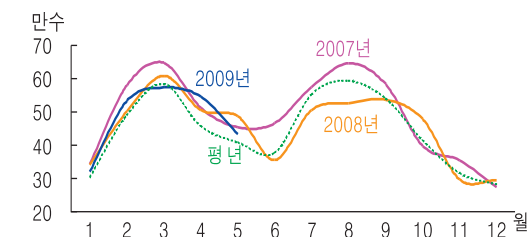
주: 09년 5, 6월 병아리 생산수수는 배합사료 생산량을 고려하여 추정함.  
자료: 대한양계협회

## ■ 육계 사육수수 현황

구 분	사육수수(만수)			전월대비 증감률(%)	
	5월	6월	7월	6월/5월	7월/6월
2009년(A)	7,658	9,513	10,688	24.2	12.4
2008년(B)	7,071	7,785	9,582	10.1	23.1
증감률(A/B)	8.3	22.2	11.5	-	-

주: 09년 6월은 잠정치이며, 통계조사방법의 변경으로 단층이 발생할 수 있음.  
자료: 농업관측정보센터 추정치(08년 6월은 통계청 발표치)

## ■ 육용 종계 입식 동향



2007년	34	58	65	51	46	47	58	65	58	40	36	27
2008년	34	50	61	51	49	36	51	53	54	48	30	30
2009년	32	53	57	55	43	-	-	-	-	-	-	-
평년	31	49	58	46	41	38	55	59	54	42	32	28

자료: 대한양계협회

## 사육 수수

### 5월 종계 배합사료 생산량 25.2% 증가

- 2009년 5월 종계 배합사료 생산량은 전년 동월보다 크게(25.2%) 증가한 23,503톤을 기록하였다.
- 이는 병아리 가격 강세(수당 800원)로 1~4월 육용 종계 도태수수가 2008년보다 10.5% 감소하였기 때문이다.

### 육계 생산성은 2008년보다 향상

- 5월 육용 종계 산란율이 전년 동월(60%)보다 낮아 (-0.2%p) 종계 생산성은 여전히 저조하지만, 육계 생산성은 2008년보다 향상된 것으로 보인다(중앙자문회의 결과).

### 6월 병아리 생산수수는 전년보다 10.4% 증가

- 종계 배합사료 생산량 증가로 6월 병아리 생산수수는 전년 동월보다 10.4% 증가한 6,377만수로 추정된다.

### 7월 사육수수도 11.5% 증가 전망

- 병아리 생산수수가 증가하여 7월 육계 사육수수도 전년 동월보다 11.5% 증가한 1억 688만수로 전망된다.

### 1~5월 육용 종계 입식수수는 평년보다 많아

- 2009년 1~5월 육용 종계 입식수수는 평년(225만 수)보다 7.2% 증가한 241만 수였다. 최근 종계 도태가 지연되어 비수기인 9월 이후 사육수수가 급증할 가능성이 높다.

# 냉동 비축 여력 충분, 수입량 감소 전망

## 닭고기 수급

### 7월 도계수수는 전년보다 10.4% 증가전망

- 사육수수 증가로 7월 도계수수도 전년 동월보다 10.4% 증가한 8,023만 수로 전망된다 (전월보다 24.7% 증가).

### 냉동 비축 여력은 여전히 충분

- 육계 가격 강세로 6월 15일 현재 계열업체 비축량은 평년에 비해 61.8% 적은 수준인 254만 수로 계열업체의 비축 여력은 충분한 것으로 보인다.

### 닭고기 수입량 감소 전망

- 닭고기 국제 가격 상승으로 발주량이 감소하여 2009년 7월 닭고기 수입량은 전년보다 16.7% 감소한 8천 톤으로 전망된다.
- 국내 가격이 높게 형성되어도 닭고기 국제 가격도 높아, 8월 이후 국내 닭고기 수입량은 크게 증가하기 힘들 것으로 예상된다.

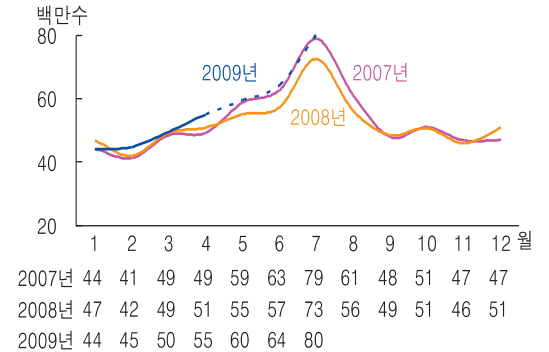
### 7월 닭고기 공급은 전년보다 6% 감소 전망

- 도계수수가 증가하나 비축, 수입량이 감소하여 7월 닭고기 총공급량은 전년 동월보다 6% 감소할 것으로 전망된다.

### 7월은 복 절기 수요가 예상되는 시기

- 소비자 패널 조사 분석 결과, 닭고기 구매량은 7, 8월 여름철에 가장 많았다(TNS World 소비자 패널 분석 자료).
- 올해 초복은 7월 14일, 중복은 7월 24일로 모두 평일이고, 더위가 예상되어 2008년보다 소비가 더 증가할 것으로 기대된다.

### ■ 도계수수 추이



자료: 농림수산식품부(09년 6, 7월은 농업관측정보센터 추정치)

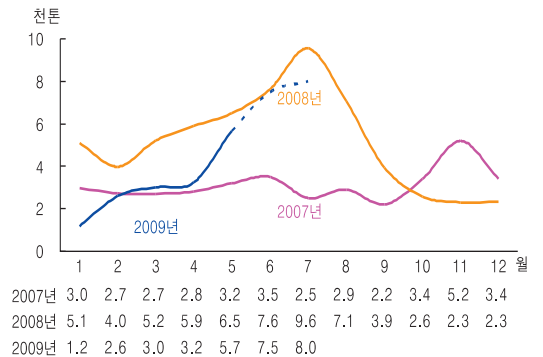
### ■ 계열업체 냉동 비축 현황(6월 15일 기준)

단위: 천수

구분	미절단	절단	부분육	삼계	계
2009년(A)	1,145	109	698	590	2,541
평년(B)	2,334	304	1,963	1,849	6,649
증감률(A/B, %)	-51.0	-64.3	-64.4	-68.1	-61.8

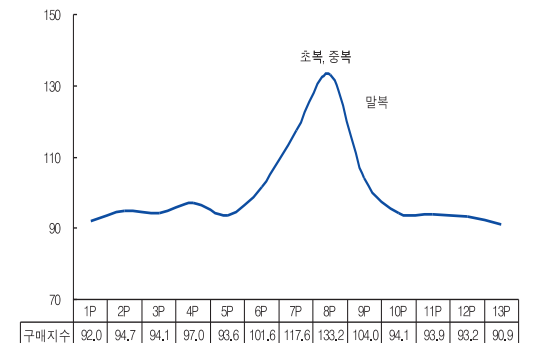
주: 평년은 04~08년 비축물량 중 최대, 최소를 뺀 평균  
자료: 한국계육협회

### ■ 닭고기 수입 추이 (검역 기준)



자료: 국립수의과학검역원(09년 6, 7월은 농업관측정보센터 추정치)

### ■ 닭고기 구매 지수 변화 추이



주: P는 4주이며, 구매지수는 2006~2008년 판매량의 월평균을 100으로 한 것임.  
자료: TNS World 소비자 패널

# 총공급량 감소, 복 절기 수요로 7월 육계 가격 강세 전망

## 산지가격

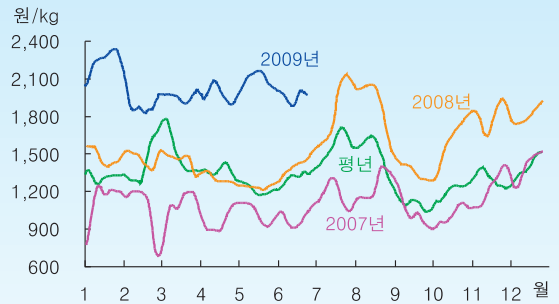
### 7월 육계 가격은 kg당 2,100~2,300원 전망

- 일시적으로 닭고기 생산이 급증하면서 6월 육계 생체 kg당 가격은 당초 예상보다 낮은 1,900원대에서 형성되고 있다(6월 22일 현재 1,969원, 농협 발표 전국 평균 산지가격).
- 닭고기 총공급이 감소하고 복 절기 수요가 예상되는 2009년 7월 전국 평균 육계 산지가격은 전년 동월(1,847원)보다 크게 상승한 2,100~2,300원으로 전망된다.
- 육계 가격 강세로 7월 닭고기 소비자 가격도 높게 형성될 것으로 예상되며, 이러한 추세는 8월까지 이어질 것으로 예상된다.

### 비수기인 9월에는 육계 가격 급락할 듯

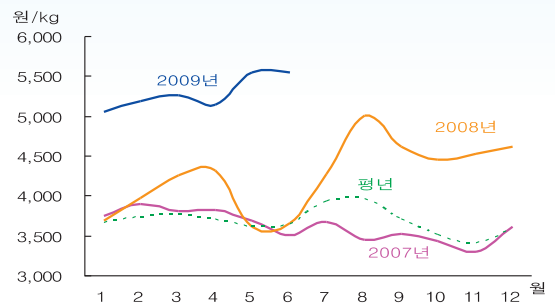
- 최근 종계 도태 지연 현상이 심각한 수준으로 사육수수 급증이 우려되는 상황에서 비수기인 9월 육계 산지 및 소비자 가격은 급락할 수도 있다.

#### ■ 육계 일일 산지가격 동향



주: 평년은 04~08년의 가격 중 최대, 최소를 뺀 평균.  
자료: 농협중앙회(5일 이동평균가격)

#### ■ 닭고기 월별 소비자 가격 동향



자료: 농수산물유통공사

#### □ 7, 8월 기온 평년보다 높아(기상청)

- 북태평양 고기압의 확장으로 7, 8월에는 무더운 날이 많겠으며, 평년보다 기온이 높을 것으로 예상
- 통풍 및 환기 시설 관리 철저히 해야

## 축산관측(육계) 다음호 예고 (예정일자: 2009. 7. 27)

- 축 종 : 육계
- 내 용 : 사육 동향과 전망, 가격 동향과 전망, 배합사료 생산동향, 수출입동향

이 『축산관측』은 농업관련기관·단체 홈페이지 및 농업 전문지를 통해서도 보실 수 있습니다. 『축산관측』과 관련하여 의견이 있으신 분은 한국농촌경제연구원 인터넷 홈페이지에서 【질의응답】을 선택한 후 【글쓰기】를 이용하여 의견을 보내 주시기 바랍니다. 저희 연구원 홈페이지 【KREI 회원】에 가입하시면 축산관측보를 전자우편(e-mail)으로 받아보실 수 있습니다.

인터넷 홈페이지 ☞ <http://www.krei.re.kr> ☎ 02) 3299-4309 FAX: 02) 965-6893  
<http://www.mifaff.go.kr> ☎ 02) 500-1673 FAX: 02) 507-3961

담당자 : 허 덕(축산·곡물관측팀장), 이정민(한육우), 김원태(젓소·돼지), 이형우(산란계·육계), 윤경진(그래픽·문서교정)

이 「축산관측」은 농림수산식품부 지원으로 한국농촌경제연구원 농업관측정보센터가 축산농가의 사육과 출하 의향 등 각종 통계자료를 수집·분석한 후, 농업과 관련업계 전문가들에 자문하여 작성한 것입니다. 전망 결과는 앞으로 기상과 수급여건의 변동에 따라 달라질 수 있습니다.