



과일

2008년 7월호

6~7월 가격 사과·배 강보합세, 감귤·포도 약세 전망

▶ 사과 착과수 작년보다 4% 감소, 배는 5% 증가

- 사과 개화기 저온과 서리피해로 착과수 작년보다 감소
- 신고배 착과후 봉지수는 작년보다 5% 증가, 수확기 가격하락 예상
- 사과·배 가격 저장 물량 적어 전월보다 약간 높을 전망

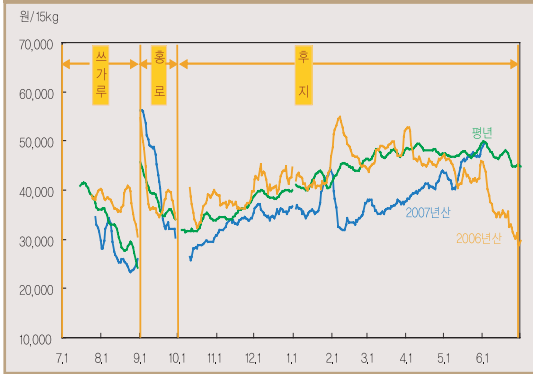
▶ 노지온주 꽃수 큰 폭 감소, 단감 생육상황 다소 저조

- 노지온주 꽃수 작년대비 33% 감소하여 수확기 생산량 줄어들 듯
- 6월 하우스온주 가격 약세 전망(2만 4천~2만 6천원)
- 단감 개화상황 경남 저조, 경북·전남은 양호

▶ 6월 포도 출하량 7%증가, 복숭아 착과상황 좋지 않은 편

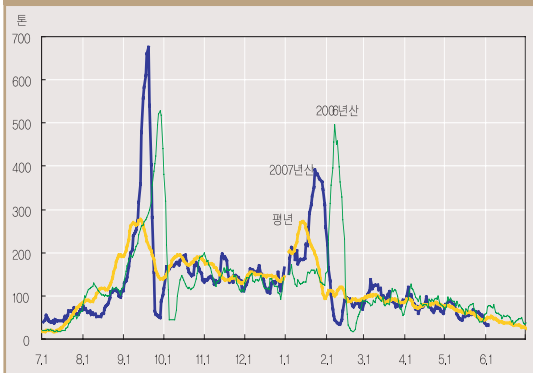
- 6월 하우스포도 예상출하량 7% 증가, 가격 작년보다 낮을 전망
- 복숭아 착과수 조생종 3%, 중생종은 1% 감소, 만생종은 1% 증가, 총생산량은 작년보다 2% 감소할 전망

■ 사과 도매가격 (후지, 상품)



주: 7~8월은 쓰가루, 9월은 홍로, 10월부터는 후지품종 기준임. 평년은 '02. 7~'07. 6월 가격 중 최대치와 최소치를 제외한 평균가격임. 연평균은 가락동시장 도매가격으로 연산기준. 당년 7월~익년 6월가격의 평균임.
 자료: 서울특별시 농수산물공사.

■ 사과 반입량



주: 평년은 '02. 8~'07. 7월의 일별 반입량 중 최대치와 최소치를 제외한 평균임.
 자료: 서울특별시 농수산물공사.

6월 이후 사과 가격 강보합 전망

- 5월 사과 도매가격(후지 상품 15kg)은 4만 5천원으로 전월보다 10% 높고 작년과 비슷한 수준이었다. 5월 평균가격이 전월보다 높았던 이유는 저장물량 감소와 5월 중순 석가탄신일 이전 출하물량 증가에 따른 가격하락으로 시장반입량이 감소했기 때문이다.
- 6월 상순 사과 가격은 5만원으로 전월보다 12% 상승하였다. 이는 작년보다 44%, 평년보다 6% 높은 수준이다.
- 6월 이후 사과 가격은 참외, 수박 등 대체 과채류의 출하는 증가하나 햇사과(쓰가루) 출하 이전까지 저장물량(후지)이 많지 않아 5월 가격(4만 5천원)보다 약간 높은 4만 6천~5만 1천원 수준을 형성할 것으로 전망된다.
- 저장업체 조사 결과, 5월말 기준 사과 저장물량은 작년보다 2% 적은 2,009톤 수준으로 조사되었다.

■ 사과 월별 도매가격(상품)

단위: 원/15kg

| | 연평균 | 7월 | 8월 | 9월 | 10월 | 11월 | 12월 | 1월 | 2월 | 3월 | 4월 | 5월 | 6월 |
|---------|--------|--------|--------|--------|--------|--------|--------|--------|--------|--------|--------|--------|--------|
| '03/'04 | 36,939 | 36,917 | 27,212 | 35,022 | 30,475 | 33,180 | 35,648 | 39,457 | 43,333 | 54,204 | 57,865 | 57,769 | 54,962 |
| '04/'05 | 45,670 | 39,033 | 33,058 | 42,354 | 38,808 | 41,019 | 45,370 | 51,620 | 55,762 | 59,352 | 59,673 | 59,154 | 55,654 |
| '05/'06 | 38,151 | 41,667 | 28,722 | 39,833 | 31,615 | 36,154 | 40,963 | 42,729 | 41,563 | 40,111 | 40,740 | 42,037 | 52,019 |
| '06/'07 | 41,206 | 39,429 | 36,778 | 38,769 | 36,789 | 37,481 | 42,000 | 41,980 | 49,386 | 48,241 | 46,210 | 43,768 | 34,660 |
| '07/'08 | 34,503 | 33,069 | 27,312 | 42,935 | 28,576 | 33,419 | 35,643 | 37,775 | 35,221 | 36,573 | 40,715 | 44,819 | |
| 평년 | 38,673 | 38,054 | 29,723 | 38,511 | 32,960 | 35,605 | 39,537 | 41,389 | 44,761 | 47,519 | 48,272 | 47,858 | 47,214 |

주: 7~8월은 쓰가루, 9월은 홍로, 10월부터는 후지품종 기준임. 평년은 '02. 7~'07. 6월 가격 중 최대치와 최소치를 제외한 평균가격임. 연평균은 가락동시장 도매가격으로 연산기준. 당년 7월~익년 6월가격의 평균임.
 자료: 서울특별시 농수산물공사.

과일 품질 조사

● 올해 5월 대형할인점에서 판매되는 저장사과의 평균 당도는 13.5° Bx로 작년 동월에 비해 평균 2° Bx가 낮은 것으로 조사되었다. 저장사과의 평균 과중은 290g, 횡경은 83cm, 종경은 73cm로 작년보다는 조금 큰 것으로 나타났다.

● 올해 5월 대형할인점에서 판매되는 저장배의 평균 당도는 11.3° Bx로 작년 동월에 비해 평균 4° Bx가 낮은 것으로 조사되었다. 저장배의 평균 과중은 675g, 횡경은 106cm, 종경은 89cm로 작년과 거의 비슷한 것으로 나타났다.

● 올해 5월 대형할인점에서 판매되는 수입포도의 평균 당도는 18° Bx, 수입오렌지는 13.6° Bx, 산도 1.0으로 작년 동월과 비슷하게 나타났다.

■ 사과(후지) 품질 조사결과

| | | 당도 (°Bx) | 과중 (g) | 횡경 (cm) | 종경 (cm) |
|-------|-----|----------|--------|---------|---------|
| '07.5 | 평균값 | 15.9 | 252 | 82 | 70 |
| | 최대값 | 18.0 | 336 | 93 | 82 |
| | 최소값 | 13.6 | 201 | 74 | 57 |
| '08.5 | 평균값 | 13.5 | 290 | 83 | 73 |
| | 최대값 | 15.9 | 390 | 95 | 85 |
| | 최소값 | 11.4 | 208 | 70 | 62 |

자료: 농업관측정보센터의 월별 정기 품질조사 결과.

■ 배(신고) 품질 조사결과

| | | 당도 (°Bx) | 과중 (g) | 횡경 (cm) | 종경 (cm) |
|-------|-----|----------|--------|---------|---------|
| '07.5 | 평균값 | 15.1 | 648 | 105 | 93 |
| | 최대값 | 17.3 | 1,117 | 136 | 112 |
| | 최소값 | 12.2 | 422 | 98 | 82 |
| '08.5 | 평균값 | 11.3 | 675 | 106 | 89 |
| | 최대값 | 12.0 | 950 | 121 | 104 |
| | 최소값 | 10.0 | 473 | 98 | 80 |

자료: 농업관측정보센터의 월별 정기 품질조사 결과.

■ 수입 오렌지 품질 조사결과

| | | 당도(°Bx) | 산도 |
|-------|-----|---------|-----|
| '07.5 | 평균값 | 13.7 | 0.9 |
| | 최대값 | 15.8 | 1.3 |
| | 최소값 | 11.1 | 0.6 |
| '08.5 | 평균값 | 13.6 | 1.0 |
| | 최대값 | 13.7 | 1.0 |
| | 최소값 | 13.5 | 0.9 |

자료: 농업관측정보센터의 월별 정기 품질조사 결과.

■ 수입 포도 품질 조사결과

| | | 당도(°Bx) |
|-------|-----|---------|
| '07.5 | 평균값 | 18.0 |
| | 최대값 | 19.4 |
| | 최소값 | 17.0 |
| '08.5 | 평균값 | 18.1 |
| | 최대값 | 20.4 |
| | 최소값 | 16.4 |

자료: 농업관측정보센터의 월별 정기 품질조사 결과.

■ 요약

- 기 온: 평년(17~24℃)과 비슷하겠음. 7월 상순에는 평년보다 높겠음.
- 강수량: 평년(126~356mm)과 비슷하겠음. 6월 중순에는 기압골의 영향으로 평년보다 많겠으며, 7월 상순에는 평년보다 적겠음.

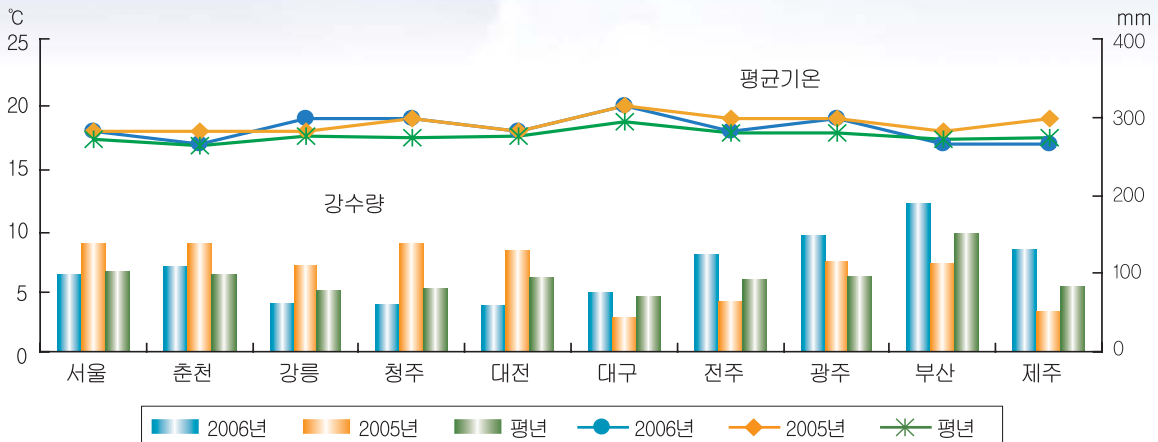
■ 순별예보

- 6월 중순: 맑은 날이 많고, 기온은 평년(16~23℃)과 비슷하며, 강수량은 평년(26~76mm)보다 많겠음.
- 6월 하순: 흐린 날이 많고, 기온은 평년(17~23℃)과 비슷하며, 강수량은 평년(48~138mm)과 비슷하겠음.
- 7월 상순: 구름끼는 날이 많고, 기온은 평년(18~25℃)보다 높으며, 강수량은 평년(49~142mm)보다 적겠음.

■ 태풍 정보(6~8월)

- 태풍 발생 수는 11~12개 정도로 평년(11.2개)과 비슷하겠으며, 그 중 2~3개(평년2.4개)의 태풍이 우리나라에 영향을 미칠 것으로 전망됨.

■ 5월 평균기온 및 강수량 합계



과일관측 2008년 8월호 예고(예정일자: 2008. 7. 10)

- 재 배 면 적: 사과, 배, 감귤, 단감, 포도, 복숭아
- 생육상황·작황: 사과, 배, 감귤, 단감, 포도, 복숭아
- 가 격 동 향: 사과, 배, 감귤, 포도, 복숭아, 오렌지
- 출하·저장동향: 사과, 배, 감귤, 포도, 복숭아
- 수 출 입 동 향: 오렌지, 포도
- 기 상 예 보: 7 ~ 8월 기상

이 『농업관측월보』는 인터넷(<http://aglook.krei.re.kr>) 및 농업 전문지를 통해서도 보실 수 있습니다. 『농업관측월보』와 관련하여 의견이 있으신 분은 한국농촌경제연구원 인터넷 홈페이지 내의 【질의응답】을 선택한 후 【쓰기】를 이용하여 의견을 보내주시기 바랍니다. 저희 연구원 홈페이지 【KREI 회원】에 가입하시면 과일관측월보를 전자우편(e-mail)으로 받아보실 수 있습니다.

인터넷 홈페이지 ☞ <http://www.krei.re.kr> ☎ 02) 3299-4353 FAX: 02) 965-4395
<http://www.mifaff.go.kr> ☎ 02) 500-1673 FAX: 02) 507-3961

담당자: 김배성(과일관측팀장), 천인석(사과, 배), 허정희(감귤, 단감), 안명옥(포도, 복숭아), 윤경진(그래픽, 기상)

이 「농업관측(과일)」은 농림수산식품부 지원으로 한국농촌경제연구원 농업관측정보센터가 농업인들의 재배의향, 작황, 가격 등 각종 통계자료를 수집·분석한 후, 농업 및 통계 전문가들에게 자문하여 작성한 것입니다. 과일 관측은 사과, 배, 포도, 감귤, 단감, 복숭아 등 6개 품목에 대하여 매월 10일에 발표됩니다. 전망 결과는 앞으로 기상 및 수급여건의 변동에 따라 달라질 수 있습니다.

2008년 6월 10일 발행(격주간·비매품) 등록번호 서울 다 05672 (1996. 10. 17) 발행·편집인/최정섭/한국농촌경제연구원 인쇄/경희정보인쇄(주)