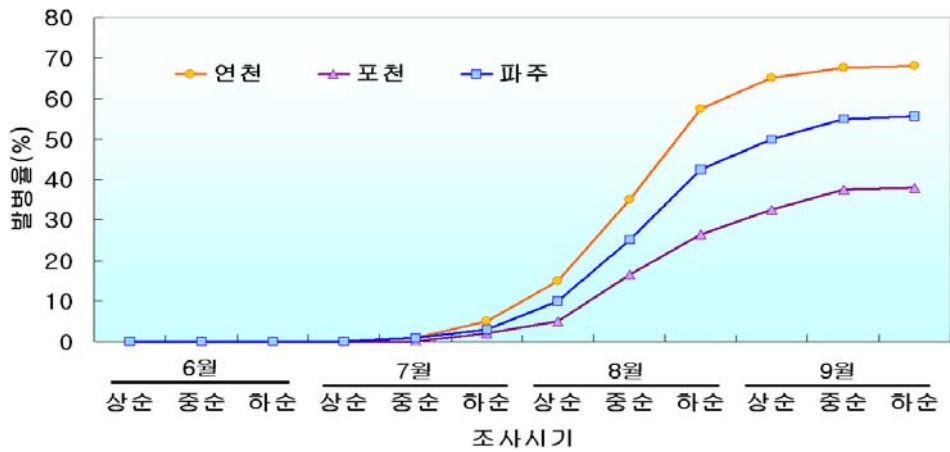


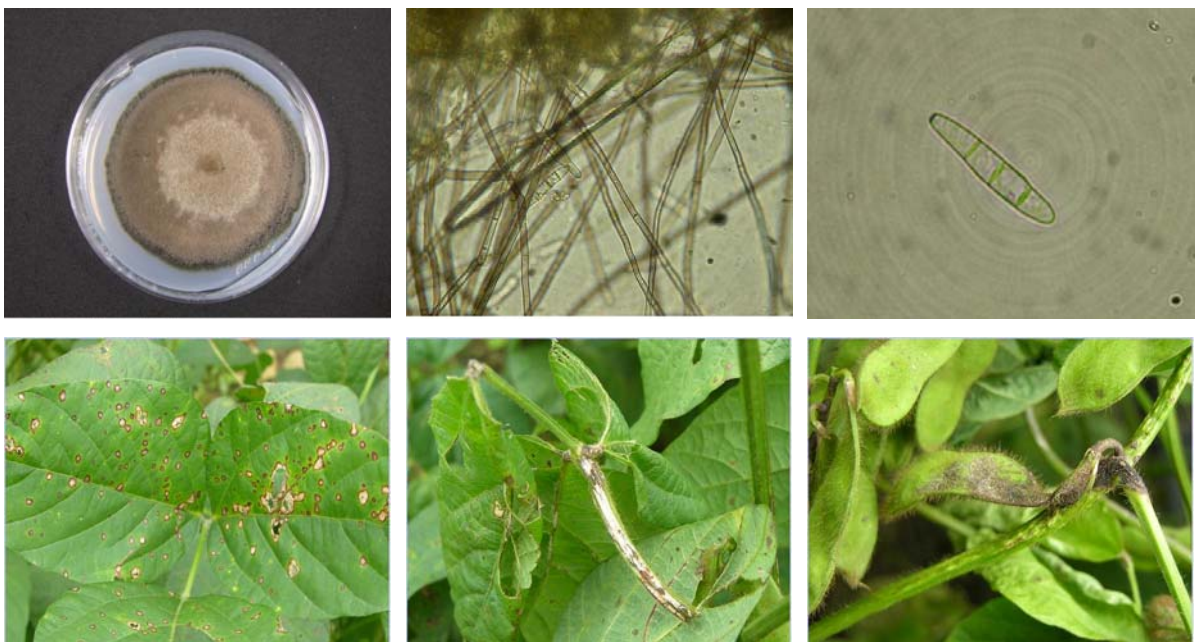
활용제목명	중북부지역 콩점무늬병 발생 및 방제 방법					
연구개발자	소속기관	경기도농업기술원 (제2농업연구소)	성명	이영수	전화 및 e-mail주소	031)229-6102 yslee75@gg.go.kr
공동개발자	"	"	"	김성기	"	031)229-6181
	"	"	"	최병열	"	031)229-6101
	"	서울시립대	"	김진원	"	02)2210-2664

1. 연구성적('05~'06, 경기도원)

○ 경기북부지역 콩점무늬병 발생소장



○ 콩점무늬병 병원균(*C. sojae*) 및 부위별 피해양상(잎, 엽병, 꼬투리)



○ 콩점무늬병에 대한 품종별 발병정도

용 도	품 종 명	포장검정 (발병도 ¹⁾)		시험균주 및 유묘검정 반응(S/R)							
		'05년	'06년	Cs-2	Cs-10	Cs-14	Cs-16	Cs-18	Cs-19	Cs-20	Cs-21
밥밀콩	검 정 콩 4호	0	0	R	R	R	R	R	-	R	R
	일 품검정콩	0	1	S	S	S	R	S	R	S	R
	흑 청 콩	1	3	S	S	S	S	S	R	S	S
	청 자 콩 2호	1	5	S	-	-	-	-	-	-	-
	청 자 콩	3	3	S	S	R	S	S	-	S	R
	검 정 올 콩	3	0	S	S	S	S	S	S	S	S
꽃 콩	화 성 꽃 콩	3	0	R	S	R	S	R	-	S	R
	화 엄 꽃 콩	0	1	S	S	R	S	S	S	S	R
장류콩	장 원 콩	0	0	R	R	R	R	R	-	R	R
	신 팔 달 2호	0	0	R	R	R	R	R	S	R	R
	신 기 콩	0	3	S	-	-	-	-	-	-	-
	큰 올 콩	3	0	S	S	S	S	S	S	S	S
	대 망 콩	1	3	S	S	S	R	S	-	R	S
	청 두 1호	1	3	S	R	S	S	S	S	R	R
	대 품 콩	1	5	S	R	S	R	S	S	R	R
	태 광 콩	3	5	S	S	S	S	S	-	S	R
	황 금 콩	3	7	S	R	S	S	S	S	S	S
	장 수 콩	3	7	S	S	S	S	S	S	S	S
	만 리 콩	3	7	R	S	S	S	S	S	S	S
	장 엽 콩	3	7	R	S	S	S	S	R	S	R
대 원 콩	7	7	S	S	S	S	S	S	R	S	
나물콩	서 남 콩	0	1	S	R	R	S	S	-	S	S
	은 하 콩	0	3	S	S	S	S	S	S	S	R
	소 담 콩	3	5	S	S	S	S	S	-	S	S
	풍산나물콩	3	7	R	S	S	S	S	S	S	S

1. 0 : 무병징, 1 : 10% 미만, 3 : 10~20%, 5 : 21~40%, 7 : 41~60%, 9 : 61% 이상.

“-” : 병원성검정 미확인, S : 감수성, R : 저항성.

○ 지오판·리프졸수화제 처리시기별 콩점무늬병 방제효과

처리시기(2회 살포)	발병주율(%)				방 제 가
	1반복	2반복	3반복	평균	
6월 하순, 7월 상순	52.5	49.0	55.0	52.2	41.1 c
7월 중순, 7월 하순	12.0	11.5	14.0	12.5	85.9 a
8월 상순, 8월 중순	25.5	25.5	28.0	26.3	70.2 b
8월 하순, 9월 상순	67.0	71.0	67.5	68.5	22.6 d
9월 중순, 9월 하순	83.0	84.0	78.0	81.7	7.7 e
무 처 리	89.0	88.5	88.0	88.5	-
LSD(0.05)	-----				5.6
C.V.(%)	-----				6.6

2. 적 요

- 콩점무늬병은 잎에 개구리눈과 같은 1~3mm크기 원형의 갈색병반이 형성된 후 구멍이 뚫리며, 엽병과 꼬투리는 흰색 균사로 뒤덮히는 병징을 보임.
- 콩점무늬병은 7월 중순부터 발병하여 8월 중순부터 급격히 증가함.
- 콩점무늬병에 대한 품종별 발병정도
 - 저항성 품종 : 검정콩4호, 장원콩, 신평달2호
 - 감수성 품종 : 큰을콩, 대원콩, 황금콩, 장수콩, 만리콩, 장엽콩, 풍산나물콩, 소담콩
- 방 제
 - 방제약제 : 지오판·리프졸수화제 1,000배 희석액('05년 선발, '06년 등록)
 - 방제방법 : 병발생초기인 7월 중순 및 7월 하순에 적용약제를 2회 처리

3. 개발기술의 활용방법

- 피해사진을 참고하여 콩점무늬병 피해유사증상이 발견되면 피해부위를 채취하여 해당 시·군 농업기술센터 등 담당자에게 문의함.
- 해당기관 담당자는 현미경하에서 발병부위로부터 균을 분리, 동정하여 콩점무늬병으로 진단되면 적용약제와 방제방법을 지도.
- 콩점무늬병은 품종에 따라 병발생 정도의 차이가 심하므로 피해 우려 지역에서는 병에 강한 품종을 선택하여 재배함으로써 피해를 줄일 수 있음.
- 부득이 병에 약한 품종을 재배할 경우에는 병 발생 초기인 7월 중순부터 발병예찰을 실시하고, 병이 발생된 경우에는 적용약제인 지오판·리프졸수화제(1,000배 희석액)를 농약사용지침에 따라 방제해야 함.