

<b>활용제목명</b>	소형 분화류에 발생하는 병 및 피해양상					
<b>연구개발자</b>	<b>소속기관</b>	경기도농업기술원 (환경농업연구과)	<b>성명</b>	김진영	<b>전화 및 e-mail주소</b>	031)229-5832 kgy5122@kg21.net
<b>공동개발자</b>	"	"	"	홍순성	"	031)229-5831 sshong@kg21.net

### 1. 연구성적('01~'03, 경기도원)

- 시클라멘, 칼랑코에, 선인장 등 소형분화 8작물의 새로운 병해 정보  
- 주요 작물별 병해 진단 요령

작물	병명	진단요령
분화국화	근두암중병	○ 지제부와 꽃 줄기에 수개의 흑이 발생하며 흑 크기가 대체로 큼
분화장미	잿빛곰팡이병	○ 잎과 줄기 하단부에 주로 발생하며 회색이나 암녹색의 포자가 다량 형성
칼랑코에	흰가루병	○ 겨울과 봄철에 주로 발생하며 잎에 흰가루 모양의 포자 덩어리가 관찰됨
시클라멘	시들음병	○ 잎이 황색으로 변하고 포기 전체가 시들며 구근을 자르면 도관부가 갈변
팔레놉시스	흰비단병	○ 발병주의 지제부와 뿌리에 흰 비단실 모양의 균사와 배추 씨 모양의 흰색과 갈색의 균핵이 다량 형성
포인세치아	그을음병	○ 잎에 주로 발생하며 그을음 모양의 곰팡이 포자가 보이며 주로 온실가루이 피해와 동시에 발생
구근베고니아	시들음병	○ 포기 전체가 시들음 증상을 나타내며 지제부 근처에 흰색의 균사 또는 무름 증상이 관찰됨
개발선인장	무름병	○ 지제부가 물에 데친 것 처럼 무르는 현상을 나타내며 병이 진전되면 지상부 전체가 고사함

※ 소형분화 병해에 관한 사진검색 및 방제정보는 경기도농업기술원 홈페이지 농업기상과 병해충 메뉴 참고([www.epilove.com](http://www.epilove.com))

○ 소형분화 작물별 주요 병해 및 피해정도(\* 기주 미기록종<sup>↓</sup>)

작 물 명	조사 병해 종류	발생시기	피해정도
분화장미	흰가루병 잣빛곰팡이병 노균병 검은별무늬병 가지마름병	봄, 가을 봄, 겨울 여름, 가을 가을 연중	다 다 중 소 소
분화국화	흰녹병 근두암중병* 입고병 잣빛곰팡이병	봄, 가을, 겨울 봄 봄 가을	중 소 소 다
칼랑코에	역 병 흰가루병* 잣빛곰팡이병* 그을음병* 세균성줄기썩음병*	봄, 여름 연중 봄, 겨울 여름, 가을 여름	다 중 소 소 소
시클라멘	잣빛곰팡이병* 시들음병* 무름병* 세균부패병* 탄저병 역 병* 입고병	봄, 가을, 겨울 연 중 여름, 가을 가을 여름 가을, 겨울 봄	다 심 소 소 중 소 소
포인세치아	역 병* 잣빛곰팡이병* 그을음병* 줄기썩음병*	봄 봄, 겨울 봄, 여름 연중	소 다 다 소
구근베고니아	잣빛곰팡이병 시들음병* 반점세균병*	겨 울 연 중 연 중	소 소 다

↓ 한국식물병명목록(한국식물병리학회, 1998)

작 물 명	조사 병해 종류	발생시기	피해정도
팔레놉시스	무름병*	여름, 겨울	중
	바이러스병	연 중	소
	흰비단병*	연 중	중
	탄저병	봄, 가을	중
	줄기썩음병*	연 중	소
안스리움	반점세균병	봄	다
	뿌리썩음병*	봄	소
	잎마름병	가을	소
아프리카 바이올렛	잿빛곰팡이병*	봄	소
	흰가루병	봄, 여름	다
	바이러스병	연 중	소
	뿌리썩음병*	봄, 여름	중
개발선인장	무름병*	연 중	중
	시들음병*	연 중	중
선인장	잿빛곰팡이병*	겨울	소
	역 병*	겨울	소
	줄기썩음병	연 중	심
	바이러스병	연 중	소
<b>11작물</b>	<b>46종(27종*)</b>		

※ 발생정도 : 소(방제불필요), 중(주기적 방제), 다(즉시방제), 심(계속적 방제)

○ 주요 소형분화 병해 발생 소장(2001~2002)

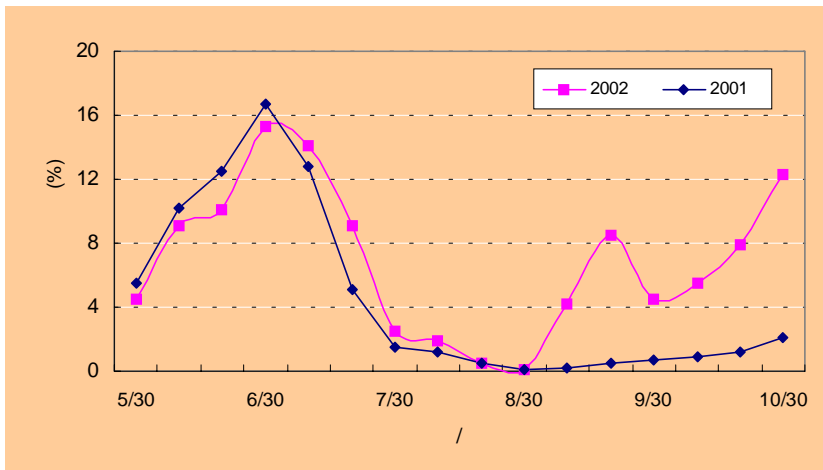


그림 1. 분화장미 흰가루병 발생소장

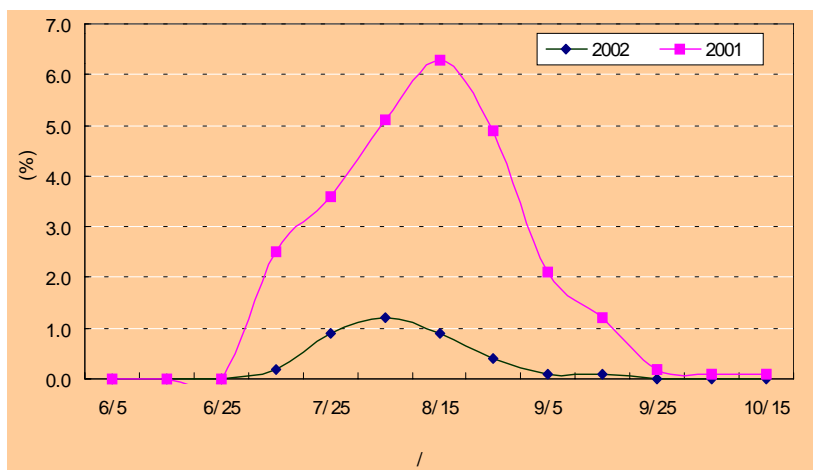


그림 2. 시클라멘 탄저병 발생소장

2. 적 요

- 소형분화 11종에 대한 병해 46종의 발생정보 제공
- 발생이 심한 병은 정확히 진단 후 예방 위주로 방제를 철저히 하여 분화 품질 향상
- 소형분화 병해에 관한 자세한 사진검색 및 방제정보는 경기도 농업기술원 홈페이지의 농업기상과 병해충 메뉴 참고([www.epilove.com](http://www.epilove.com))