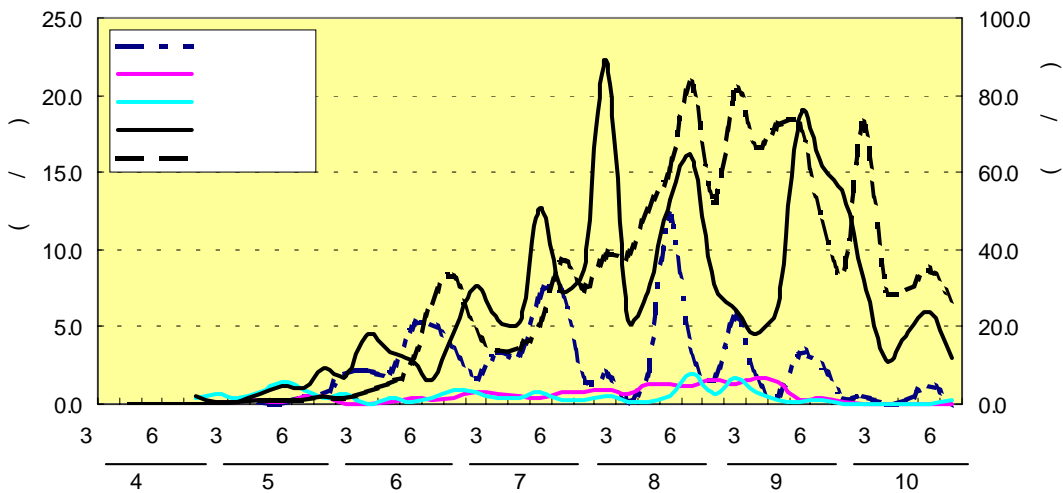


<b>활용제목명</b>	기상자료를 이용한 밤나방과 해충 성페로몬 트랩 최초유인시기 분석					
<b>연구개발자</b>	<b>소속기관</b>	경기도농업기술원 (환경농업연구과)	<b>성명</b>	홍순성	<b>전화 및 e-mail주소</b>	031)229-5831 sshong@gg.go.kr
<b>공동개발자</b>	"	"	"	이진구	"	031)229-5833 seamt@gg.go.kr
	"	"	"	김진영	"	031)229-5832 kgy5122@gg.go.kr

### 1. 연구성적('00~'04, 경기도원)

- 성페로몬 트랩 이용 밤나방과 해충 유인량 조사 결과 -



- 기상자료를 이용하여 밤나방과 해충 최초유인시기 분석 결과 -

해충명	담배나방	왕담배나방	담배거세미나방	도둑나방	파밤나방
최초유인 평균온도 (°C)	19.7±1.28	20.6±12.82	17.2±3.58	18.9±5.42	17.6±2.44
유인시기 (월.일)	5. 31 (5.28-6.6)	6. 4 (5.12-7.5)	5. 16 (4.30-5.20)	5. 24 (5.1-5.27)	5. 17 (5.1-5.20)



Corn Trap  
(담배나방, 왕담배나방)



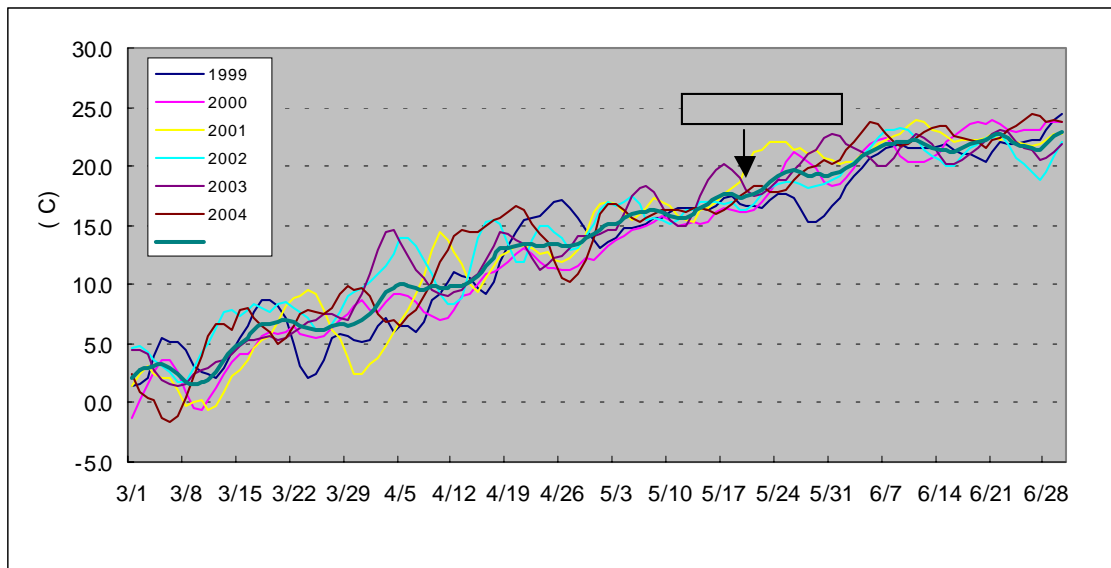
Funnel Trap  
(담배거세미나방, 도둑나방, 파밤나방)

## 2. 적 요

- 5년간 성페로몬 트랩을 이용하여 유인량을 조사한 결과 담배거세미나방 유살량이 가장 높았고 도둑나방 유살량이 가장 낮았음
- 각 해충별 최초유인시기를 분석한 결과 담배나방은 평균온도가  $19.7^{\circ}\text{C} \pm 1.28$ 이며 시기는 대체로 5월 31일경, 왕담배나방은  $20.6^{\circ}\text{C} \pm 12.82$ , 6월 4일, 담배거세미나방은  $17.2^{\circ}\text{C} \pm 3.58$ , 5월 16일, 도둑나방은  $18.9^{\circ}\text{C} \pm 5.42$ , 5월 24일, 파밤나방은  $17.6^{\circ}\text{C} \pm 2.44$ , 5월 17일경이었음
- 그 중 왕담배나방은 채집유살량이 낮아 최초 유인시기가 5월 12일부터 7월 5일까지로 일정하지 않았음

< 참고자료 >

가. 년도별 평균기온



나. 시기별 밤나방과 해충 유살량(마리/트랩)

월	반순	담배나방	왕담배나방	담배거세미나방	도둑나방	과밤나방
5월	1반순	0.0	0.0	0.1	0.4	0.5
	2반순	0.0	0.1	0.2	0.7	0.1
	3반순	0.0	0.1	0.6	0.4	0.1
	4반순	0.2	0.3	1.0	0.8	0.7
	5반순	0.0	0.1	1.0	1.4	1.2
	6반순	0.5	0.6	1.0	0.9	1.1
6월	1반순	0.7	0.6	2.1	0.3	2.3
	2반순	2.0	0.0	1.4	0.6	1.8
	3반순	2.3	0.0	3.3	0.1	4.6
	4반순	2.0	0.1	5.1	0.3	3.3
	5반순	4.9	0.3	10.5	0.2	2.8
	6반순	5.2	0.2	26.5	0.4	1.6

월	반순	담배나방	왕담배나방	담배거세미 나방	도둑나방	파밤나방
7월	1반순	3.5	0.4	33.4	0.9	4.7
	2반순	1.7	0.7	18.4	0.8	7.7
	3반순	3.3	0.6	14.1	0.4	5.5
	4반순	3.1	0.5	14.6	0.4	5.3
	5반순	7.0	0.3	20.1	0.7	12.6
	6반순	7.3	0.7	37.2	0.3	7.3
8월	1반순	1.6	0.8	29.3	0.3	8.7
	2반순	1.9	0.9	38.6	0.5	22.3
	3반순	0.2	0.6	38.3	0.1	5.4
	4반순	1.8	1.3	50.0	0.2	7.3
	5반순	12.2	1.3	60.9	0.5	13.2
	6반순	3.1	1.2	82.8	1.9	16.0
9월	1반순	1.6	1.6	52.4	0.7	7.8
	2반순	5.7	1.4	81.4	1.7	6.1
	3반순	1.7	1.7	66.4	0.7	4.6
	4반순	0.5	1.4	72.1	0.3	6.3
	5반순	3.2	0.2	72.6	0.1	18.6
	6반순	2.5	0.3	47.4	0.2	15.4
10월	1반순	0.3	0.1	34.5	0.0	13.5
	2반순	0.6	0.0	72.4	0.0	8.0
	3반순	0.0	0.0	29.4	0.0	2.8
	4반순	0.2	0.1	29.4	0.0	4.7
	5반순	1.2	0.0	34.6	0.0	6.0
	6반순	0.0	0.0	26.8	0.3	3.0
계		81.8	18.5	1109.8	17.2	232.8