

경기농업 FOCUS

2015 06

쌀 소비트렌드 변화와 대응전략

쌀 소비트렌드 변화와 대응전략



본 단행본은 농촌진흥청 어젠다과제(지역 특화품목 소비행태 추이 및 원인분석)에 의해 이루어진 결과의 일부입니다.

부록 목차

<표 1-1> 소비자 가구의 쌀 유형별 구매패턴	43
<표 1-2> 연도별 쌀 유형별 구입액 분포	43
<표 1-3> 연도별 쌀 유형별 구매빈도 추이	43
<표 1-4> 연도별 쌀 유형별 구입가격(원/kg) 분포	44
<표 1-5> 연도별 쌀 유형별 구매가구 비율	45
<표 2-1> 연도별 쌀 월별 구매패턴	45
<표 2-1-1> 쌀 유형에 따른 월별 구매패턴 : 일반미	46
<표 2-1-2> 쌀 유형에 따른 월별 구매패턴 : 현미	46
<표 2-1-3> 쌀 유형에 따른 월별 구매패턴 : 찰쌀	47
<표 2-1-4> 쌀 유형에 따른 월별 구매패턴 : 흑미	47
<표 2-2> 연도별 쌀 월별 구입액 분포	48
<표 2-2-1> 연도별 일반미 월별 구입액 분포	48
<표 2-2-2> 연도별 현미 월별 구입액 분포	49
<표 2-2-3> 연도별 찰쌀 월별 구입액 분포	49
<표 2-2-4> 연도별 흑미 월별 구입액 분포	50
<표 2-3> 연도별 쌀 월별 구매빈도 추이	50
<표 2-3-1> 연도별 일반미 및 현미 월별 구매빈도 추이	51
<표 2-3-2> 연도별 찰쌀 및 흑미 월별 구매빈도 추이	51
<표 2-4> 연도별 쌀 월별 구입가격(원/kg) 분포	52
<표 2-4-1> 연도별 일반미 월별 구입가격(원/kg) 분포	53
<표 2-4-2> 연도별 현미 월별 구입가격(원/kg) 분포	54
<표 2-4-3> 연도별 찰쌀 월별 구입가격(원/kg) 분포	55
<표 2-4-4> 연도별 흑미 월별 구입가격(원/kg) 분포	56
<표 2-5> 쌀 월별 구매가구 비율	57
<표 2-5-1> 일반미 및 현미 월별 구매가구 비율	57
<표 2-5-2> 찰쌀 및 흑미 월별 구매가구 비율	58
<표 3-1> 쌀 구입처별 구매패턴	58
<표 3-1-1> 쌀 유형에 따른 구입처별 구매패턴 : 일반미	59
<표 3-1-2> 쌀 유형에 따른 구입처별 구매패턴 : 현미	59
<표 3-1-3> 쌀 유형에 따른 구입처별 구매패턴 : 찰쌀	59
<표 3-1-4> 쌀 유형에 따른 구입처별 구매패턴 : 흑미	60
<표 3-2> 연도별 쌀 구입처별 구입액 분포	60

목차

I. 서론	9
II. 국내외 쌀 시장 현황	10
1. 국제 쌀 시장 현황	10
2. 국내 쌀 시장 현황	12
3. 국내 쌀 시장 현황 분석	15
III. 쌀 소비트렌드 분석	18
1. 농식품 소비자 패널 조사 개요	18
2. 연도별 구매동향	19
3. 월별 구매동향	22
4. 구입처별 구매동향	25
5. 인구사회학적 구매동향	29
IV. 요약 및 대응전략	36
V. 참고문헌	39
<부록 : 소비자 패널자료 분석표>	41

<표 3-2-1> 연도별 일반미 구입처별 구입액 분포	60
<표 3-2-2> 연도별 현미 구입처별 구입액 분포	61
<표 3-2-3> 연도별 찹쌀 구입처별 구입액 분포	61
<표 3-2-4> 연도별 흑미 구입처별 구입액 분포	61
<표 3-3> 연도별 쌀 구입처별 구매빈도 추이	62
<표 3-3-1> 연도별 일반미 및 현미 구입처별 구매빈도 추이	62
<표 3-3-2> 연도별 찹쌀 및 흑미 구입처별 구매빈도 추이	62
<표 3-4> 연도별 쌀 구입처별 구입가격(원/kg) 분포	63
<표 3-4-1> 연도별 일반미 구입처별 구입가격(원/kg) 분포	63
<표 3-4-2> 연도별 현미 구입처별 구입가격(원/kg) 분포	64
<표 3-4-3> 연도별 찹쌀 구입처별 구입가격(원/kg) 분포	64
<표 3-4-4> 연도별 흑미 구입처별 구입가격(원/kg) 분포	65
<표 3-5> 쌀 구입처별 구매가구 비율	65
<표 3-5-1> 일반미 및 현미 구입처별 구매가구 비율	66
<표 3-5-2> 찹쌀 및 흑미 구입처별 구매가구 비율	66
<표 4-1> 쌀 소득계층별 구매패턴	66
<표 4-1-1> 쌀 유형에 따른 소득계층별 구매패턴 : 일반미 및 현미	67
<표 4-1-2> 쌀 유형에 따른 소득계층별 구매패턴 : 찹쌀 및 흑미	67
<표 4-2> 연도별 쌀 소득계층별 구입액 분포 추이	67
<표 4-2-1> 연도별 일반미 소득계층별 구입액 분포 추이	67
<표 4-2-2> 연도별 현미 소득계층별 구입액 분포 추이	68
<표 4-2-3> 연도별 찹쌀 소득계층별 구입액 분포 추이	68
<표 4-2-4> 연도별 흑미 소득계층별 구입액 분포 추이	68
<표 4-3> 연도별 쌀 소득계층별 구매빈도 추이	68
<표 4-3-1> 연도별 일반미 및 현미 소득계층별 구매빈도	69
<표 4-3-2> 연도별 찹쌀 및 흑미 소득계층별 구매빈도	69
<표 4-4> 연도별 쌀 소득계층별 구매가구 비율	69
<표 4-4-1> 연도별 일반미 및 현미 소득계층별 구매가구 비율	69
<표 4-4-2> 연도별 찹쌀 및 흑미 소득계층별 구매가구 비율	69
<표 5-1> 쌀 연령별 구매패턴	70
<표 5-1-1> 쌀 유형에 따른 연령별 구매패턴 : 일반미 및 현미	70
<표 5-1-2> 쌀 유형에 따른 연령별 구매패턴 : 찹쌀 및 흑미	70
<표 5-2> 연도별 쌀 연령별 구입액	70
<표 5-2-1> 연도별 일반미 연령별 구입액	71
<표 5-2-2> 연도별 현미 연령별 구입액	71

<표 5-2-3> 연도별 찹쌀 연령별 구입액	71
<표 5-2-4> 연도별 흑미 연령별 구입액	71
<표 5-3> 연도별 쌀 연령별 구매빈도 추이	72
<표 5-3-1> 연도별 일반미 및 현미 연령별 구매빈도	72
<표 5-3-2> 연도별 찹쌀 및 흑미 연령별 구매빈도	72
<표 5-4> 연도별 쌀 연령별 구매가구 비율	72
<표 5-4-1> 연도별 일반미 및 현미 연령별 구매가구 비율	73
<표 5-4-2> 연도별 찹쌀 및 흑미 연령별 구매가구 비율	73
<표 6-1> 쌀 가족수별 구매패턴	73
<표 6-1-1> 쌀 유형에 따른 가족수별 구매패턴 : 일반미 및 현미	73
<표 6-1-2> 쌀 유형에 따른 가족수별 구매패턴 : 찹쌀 및 흑미	74
<표 6-2> 연도별 쌀 가족수별 구입액	74
<표 6-2-1> 연도별 일반미 가족수별 구입액	74
<표 6-2-2> 연도별 현미 가족수별 구입액	75
<표 6-2-3> 연도별 찹쌀 가족수별 구입액	75
<표 6-2-4> 연도별 흑미 가족수별 구입액	75
<표 6-3> 연도별 쌀 가족수별 구매빈도 추이	76
<표 6-3-1> 연도별 일반미 및 현미 가족수별 구매빈도	76
<표 6-3-2> 연도별 찹쌀 및 흑미 가족수별 구매빈도	76
<표 6-4> 연도별 쌀 가족수별 구매가구 비율	77
<표 6-4-1> 연도별 일반미 및 현미 가족수별 구매가구 비율	77
<표 6-4-2> 연도별 찹쌀 및 흑미 가족수별 구매가구 비율	77
<표 7-1> 쌀 주부취업별 구매패턴	78
<표 7-1-1> 쌀 유형에 따른 주부취업별 구매패턴 : 일반미 및 현미	78
<표 7-1-2> 쌀 유형에 따른 주부취업별 구매패턴 : 찹쌀 및 흑미	78
<표 7-2> 연도별 쌀 주부취업별 구입액	78
<표 7-2-1> 연도별 일반미 주부취업별 구입액	79
<표 7-2-2> 연도별 현미 주부취업별 구입액	79
<표 7-2-3> 연도별 찹쌀 주부취업별 구입액	79
<표 7-2-4> 연도별 흑미 주부취업별 구입액	79
<표 7-3> 연도별 쌀 주부취업별 구매빈도 추이	80
<표 7-3-1> 연도별 일반미 및 현미 주부취업별 구매빈도	80
<표 7-3-2> 연도별 찹쌀 및 흑미 주부취업별 구매빈도	80
<표 7-4> 연도별 쌀 주부취업별 구매가구 비율	80
<표 7-4-1> 연도별 일반미 및 현미 주부취업별 구매가구 비율	80

농식품 소비자 패널 조사 사업개요

<표 7-4-2> 연도별 찹쌀 및 흑미 주부취업별 구매가구 비율	80
<표 8-1> 쌀 교육수준별 구매패턴	81
<표 8-1-1> 쌀 유형에 따른 교육수준별 구매패턴 : 일반미 및 현미	81
<표 8-1-2> 쌀 유형에 따른 교육수준별 구매패턴 : 찹쌀 및 흑미	81
<표 8-2> 연도별 쌀 교육수준별 구입액	81
<표 8-2-1> 연도별 일반미 교육수준별 구입액	82
<표 8-2-2> 연도별 현미 교육수준별 구입액	82
<표 8-2-3> 연도별 찹쌀 교육수준별 구입액	82
<표 8-2-4> 연도별 흑미 교육수준별 구입액	82
<표 8-3> 연도별 쌀 교육수준별 구매빈도 추이	83
<표 8-3-1> 연도별 일반미 및 현미 교육수준별 구매빈도	83
<표 8-3-2> 연도별 찹쌀 및 흑미 교육수준별 구매빈도	83
<표 8-4> 연도별 쌀 교육수준별 구매가구 비율	83
<표 8-4-1> 연도별 일반미 및 현미 교육수준별 구매가구 비율	84
<표 8-4-2> 연도별 찹쌀 및 흑미 교육수준별 구매가구 비율	84

■ **사업목적** : 소비자 중심의 농식품 기술을 개발해 마케팅에 활용함

■ 조사설계

- 패널 표본설계 연구수행 : 수원대 박건우 교수(2007. 12월)
 - 모집단 : 수도권(서울, 경기, 인천) *강화군, 옹진군 등 섬 제외
 - 표본 : 서울, 경기, 인천 200개 읍면동에서 1,000가구 추출
- 소비자 패널 선정 : 1,000명(2009. 10월)
- 소비자 패널 운영 : 데이터베이스 구축(2009년. 12월 이후)

■ **조사방법** : 매일 기장(상품 영수증 첨부 및 기장), 월 1회 수거(2009.12~계속)

■ 조사내용

- 가족사항 : 소득, 구성원, 식사인원(아침·점심·저녁), 쇼핑유형 등
- 구매패턴 : 품목·상품별 구매 건수, 구입액, 구입량, 재구매, 구입처 등
 - *구입처 : 대형마트, 백화점, 전통시장, 기업형슈퍼, 소형슈퍼, 인터넷 등
- 상품특징 : 재배유형(관행·친환경), 원산지(국내산·중국산 등), 브랜드 등

■ **분석자료** : 703가구(2010. 1~2014.12, 48개월 균형패널화 가계부)의 농식품 구입자료

- 쌀 25,302건
- 주요 분석내용 : 소비자 가구의 구매패턴(구입액, 구입빈도, 구입가격, 구매가구비율)
 - 소득, 연령, 주부취업, 월, 구입처, 원산지, 브랜드, 규격별 구매패턴
 - *균형패널화 : 가계부 미제출(1.0%) 자료 $\widehat{exp}_{i,j}^t = exp_{i,j}^{t-1} \times (1 + g_j)$ 방식으로 가중치 부여

■ 활용방안

- 자료 이용자(농업인, 연구자, 정책결정자, 마케터 등)의 판매전략, 기술개발방향, 정책 결정에 활용

본 책자의 소비트렌드 분석내용은 농촌진흥청의 농식품 소비자 패널 조사자료를 활용하였습니다.

쌀 소비트렌드 변화와 대응전략

II. 국내외 쌀 시장 현황

I. 서론

1. 국제 쌀 시장 현황

1.1 국제 쌀 생산 및 소비 현황

- 쌀은 한국을 포함하여 아시아 주요 국가의 주식으로서 중요한 역할을 하며, 한국의 입장에서는 농업뿐만 아니라 경제 전체적으로도 중요함(양승룡·조재환, 1997)
- 2006년 이후 쌀을 비롯한 주요 곡물가격의 급격한 상승은 애그플레이션을 초래하며 세계적인 곡물 파동으로 이어지는 등 식량안보에 심각한 위협을 가져옴
- 지난 20년간 관세화 유예를 통해 보호해온 우리의 쌀 시장도 정부가 2015년부터 관세율 513%로 양허하는 수정안을 WTO 제출함에 따라 국제시장에 개방되었음
 - 2차 관세화 유예 종료 이후 2015년부터 다시 관세화를 유예할 경우 의무 수입 물량이 증가하여 국내 쌀 수급에 부담을 주고, 국제 쌀 가격이 고공행진을 하고 있는 상황을 고려하여 쌀 관세화를 허용한 것임
- 이렇듯 쌀 시장의 국제 및 국내의 정세가 빠르게 변화하고 있는 상황에서 국내 쌀의 경쟁력 확보하기 위한 노력이 매우 필요한 실정임
- 전문가들은 쌀 시장 개방과 더불어 올해도 풍작이 예상돼 쌀값은 더 떨어질 것으로 예상함
 - 지난 2013년 쌀 40kg당 55,000원이던 우선지급금은 2014년 52,000원으로 떨어진 후 올해도 52,000원으로 책정됐다. 이는 물가상승률을 고려한다면 쌀값이 점점 떨어지고 있는 셈이다.(Focusnews, 2015.09.27.)
- 쌀 가격이 하락하게 되면 쌀 재배농가들의 소득은 줄어들고 장기적으로는 국내 식량 자급률에 문제가 생길 수 있음
- 이러한 상황에서 국내 쌀 생산자의 입장에서는 국내로 유입되는 국제 수입쌀로부터 경쟁력을 확보하기 위해서는 국내외 쌀 시장 동향을 정확히 파악하고 국내 쌀 소비자들의 트렌드를 정확하게 분석하여 대응할 필요가 있음
- 본 연구의 목적은 국내 쌀 시장 개방에 따른 쌀 생산자들의 경쟁력 확보를 위해 국내 쌀 소비자의 쌀 소비 트렌드를 분석하고 쌀 소비 확대를 위한 방안을 연구하고자 함

- 국제적으로 쌀 생산량 및 소비량은 상승하는 추세임(USDA)
 - 2015년도 국제 쌀 생산량은 2015년 9월에 비해 10월 예측치는 인도와 태국의 생산 감소로 인해 약 170만 톤 하락한 4억 7,400만 톤을 기록할 것으로 예상하고 있으며, 국제 쌀 소비량은 약간 상승할 것으로 보임(World Agricultural Supply and Demand Estimate, 2015.10)
- 소비량의 경우 2001년부터 2004년까지 주춤하는 모습을 보였으나, 이후 2015년 현재까지 꾸준히 증가하는 추세임
- 생산량의 경우 2002년 크게 생산량이 감소하는 모습을 보였으며, 이후 2014년까지 상승하였으나, 2014년 이후 생산량이 다시 감소하는 모습을 보이고 있음
 - 2014년 이후 생산량이 감소하는 이유는 쌀의 주요 생산국인 인도와 태국의 지속적인 가뭄과 홍수 등으로 인해 생산량이 감소 할 것으로 예상되기 때문임
- 쌀 소비량은 큰 변동 없이 증가하는 모습을 나타내고 있으나, 생산량은 소비량에 비해 변동이 크게 움직이는 모습을 보이고 있음
- 또한 2014년 이후에는 국제 쌀 소비량이 국제 쌀 생산량보다 크게 뒀을 확인 할 수 있음
- 이러한 국제 쌀 수급의 흐름은 향후 쌀 가격이 상승할 수 있음을 시사하며, 국제적으로 쌀 소비 증가에 따라 국내 쌀 시장에서의 쌀 소비가 증가 할 가능성을 시사함

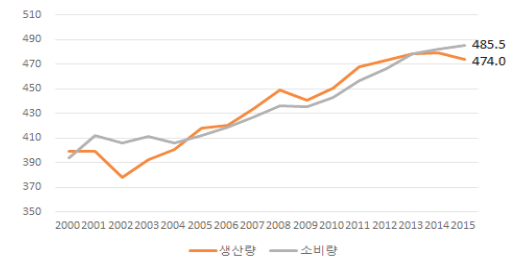


그림 II - 1 국제 쌀 생산 및 소비 현황(단위 : 백만 톤)
출처 : USDA PSD Online

1.2 국제 쌀 수입 및 수출 현황

- 국제 무역 현황을 보면 수입량과 수출량 모두 증가하는 추세임
 - 2015년 국제 쌀 수출량 및 수입량이 감소하는 가장 큰 원인은 엘니뇨현상으로 인한 쌀의 최대 수출국인 태국의 쌀 가뭄으로 생산량이 감소됨에 따라 국제 쌀 무역량이 감소될 것으로 예상됨
- 수출량과 수입량의 연도별 변화는 유사하게 진행되고 있으며, 2008년 애그플레이션 당시 수입량과 수출량이 큰 폭으로 감소되는 모습을 보이고 있음
- 국제 쌀 소비량의 증가와 생산량의 감소를 감안할 때 향후 무역량은 증가할 것으로 예상됨
- 국제적인 시장 개방화도 점차 확대됨에 따라 국제 쌀 무역량 증가에 크게 기여할 것으로 보임

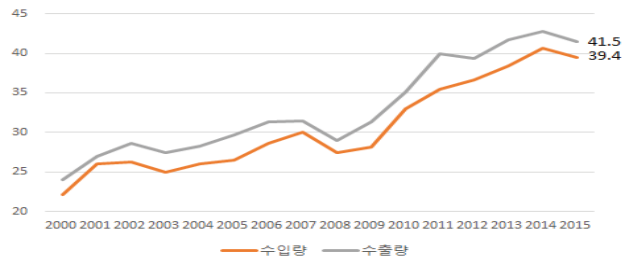


그림 II- 2 국제 쌀 수입 및 수출 현황(단위 : 백만 톤)

출처 : USDA PSD Online

1.3 국제 쌀 가격 현황

- 국제적으로 생산되고 있는 쌀은 중립종과 장립종으로 분류됨
 - 자포니카 계열의 중립종 쌀은 전 세계적으로 10%정도 사용하여, 한국, 일본 중국 북부에서 주로 소비됨. 한국의 밥쌀은 중립종임
 - 인디카 계열의 장립종 쌀은 전 세계적으로 90%정도 사용되고 있으며, 주요 생산국은 태국, 필리핀, 베트남 등지에서 생산되고 있음

- 최근 필리핀 등 동남아 국가에서 자포니카 계열의 중립종의 생산량 확대에 인하여 중립종의 생산이 증가하고 있는 추세임
- 중립종의 가격을 보면 장립종에 비해 평균적으로 약 66.5%정도 비싼 편이며, 최근 중립종의 가격 상승과 장립종 가격 하락으로 인해 129%이상의 가격 차이가 발생하고 있음
 - 국제 쌀의 최대 수출국인 태국은 최근 가뭄 등으로 인해 생산량은 감소하였으나, 인도와 베트남으로부터 세계 수출 시장의 지위를 유지하기 위해 정부차원에서 지속적인 가격정책을 실시하고 있음

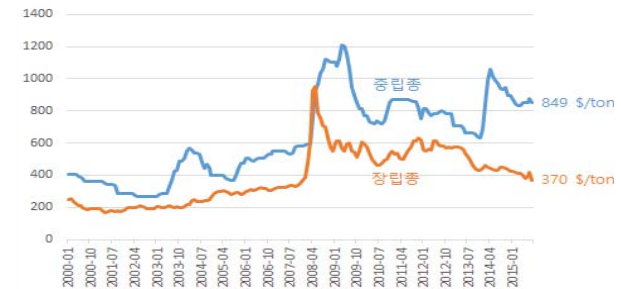


그림 II - 3 국제 쌀 가격 현황(단위 : \$/ton)

출처 : USDA RICE OUTLOOK

2. 국내외 식량 안보 현황 분석

2.1 국제 식량 안보 현황

- 국제 시장의 식량안보 현황에 따라 국내의 쌀 시장이 영향을 받을 수 개연성이 매우 높으므로 국제 쌀 시장의 식량 안보 현황을 잘 파악해야함
- 미국, 프랑스, 일본, 중국 등 선진국의 경우 안정적인 수준의 식량 안보를 유지하고 있음

1) 세계식량안보에 대한 지수는 국제적으로 다양하며, 본 연구에서 사용한 세계식량안보 지수는 고려대학교에서 개발한 NFSI(National Food Security Index)를 사용함. NFSI에 대한 자세한 내용은 <http://sryang.korea.ac.kr/자료실/> 식량안보 자료실 참고 바람

- 특히 미국의 경우, 2013년 이후 0.83의 높은 수준으로 식량안보를 유지하고 있으며 일본 역시 2012년도와 비교하여 0.5p 오른 0.63으로 식량안보 상황이 개선되었음

○ 한국의 경우, 주요 선진국보다는 식량안보가 낮은 수준이나, 동남아, 중동, 아프리카 지역에 비해 식량 안보가 우수한 편임

- 2012년도 한국의 식량 안보는 0.53으로 식량안보가 안정적이기는 하나 언제든 Yellow단계로 떨어질 수 있는 상황이었으나, 식량 안보 상황이 개선되어 0.4p 상승한 0.57로 식량안보 상황이 호전되었음

표 II - 1 세계 식량 안보 현황

순위	2015년도	2014년도	2013년도	2012년도	순위	2015년도	2014년도	2013년도	2012년도
1	미국 (0.83)	미국 (0.83)	미국 (0.83)	프랑스 (0.76)	13	우간다 (0.38)	우간다 (0.38)	우간다 (0.38)	멕시코 (0.38)
2	프랑스 (0.76)	프랑스 (0.76)	프랑스 (0.77)	미국 (0.74)	14	멕시코 (0.36)	멕시코 (0.36)	멕시코 (0.36)	우간다 (0.37)
3	일본 (0.63)	일본 (0.60)	일본 (0.59)	일본 (0.58)	15	스페인 (0.32)	그리스 (0.35)	그리스 (0.34)	이집트 (0.34)
4	중국 (0.60)	중국 (0.57)	중국 (0.58)	인도 (0.56)	16	그리스 (0.32)	이집트 (0.32)	스페인 (0.32)	스페인 (0.32)
5	한국 (0.57)	한국 (0.57)	인도 (0.56)	중국 (0.53)	17	이라크 (0.30)	스페인 (0.32)	이집트 (0.31)	그리스 (0.31)
6	인도 (0.56)	인도 (0.56)	한국 (0.54)	한국 (0.53)	18	이집트 (0.29)	이라크 (0.30)	알제리 (0.29)	튀니지 (0.31)
7	필리핀 (0.52)	필리핀 (0.47)	인도네시아 (0.47)	필리핀 (0.47)	19	튀니지 (0.28)	튀니지 (0.28)	이라크 (0.28)	알제리 (0.28)
8	인도네시아 (0.48)	인도네시아 (0.47)	필리핀 (0.46)	인도네시아 (0.46)	20	카메룬 (0.22)	알제리 (0.28)	카메룬 (0.23)	카메룬 (0.22)
9	베트남 (0.46)	베트남 (0.46)	모로코 (0.46)	파키스탄 (0.46)	21	모잠비크 (0.21)	카메룬 (0.22)	튀니지 (0.23)	요르단 (0.21)
10	모로코 (0.45)	모로코 (0.45)	방글라데시 (0.44)	방글라데시 (0.45)	22	알제리 (0.20)	모잠비크 (0.21)	모잠비크 (0.20)	이라크 (0.21)
11	방글라데시 (0.44)	방글라데시 (0.44)	파키스탄 (0.44)	베트남 (0.41)	23	앙골라 (0.16)	앙골라 (0.16)	앙골라 (0.17)	모잠비크 (0.21)
12	파키스탄 (0.44)	파키스탄 (0.44)	베트남 (0.42)	모로코 (0.38)	24	요르단 (0.16)	요르단 (0.17)	요르단 (0.17)	앙골라 (0.11)

출처 : NFSI 세계식량안보 월간 동향 9월호(고려대학교 농식품유통무역연구실)

2.2 국내 주요 곡물별 식량 안보 현황

○ 국내 식량 안보 수준은 0.57로 안정적인 식량 안보 수준임

○ 쌀은 0.77로 안정적인 식량안보 수준을 유지하고 있으며, 밀, 콩, 옥수수 등의 주요 곡물의 식량 안보는 매우 낮은 편임

- 한국의 전체 곡물자급률은 2012년 기준으로 23.6%를 기록하고 있으며, 이는 1980년(56%)의 절반에도 미치지 못하는 수준이고, 쌀을 제외한 곡물의 자급률은 전체 자급률보다 더 낮은 수준으로 밀과 옥수수의 경우 자급률은 각각 0.7%, 0.9%에 불과한 수준으로 집계되고 있음(대외경제정책연구원, 2014)

○ 한국의 주식이 쌀인 점을 감안하면, 현재 한국은 쌀의 수급은 안정적인 편이나, 쌀에 대한 의존도는 매우 높은 편이므로 쌀 시장 개방에 따른 쌀의 경쟁력 향상은 매우 중요하다고 볼 수 있음

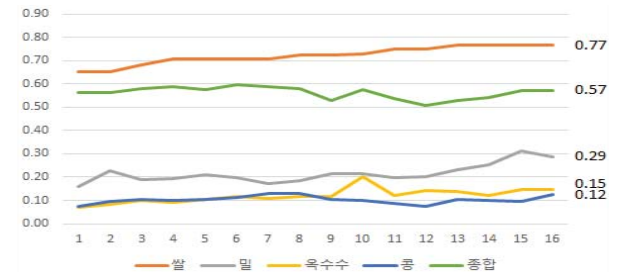


그림 II - 4 한국의 주요 곡물별 식량 안보 현황

출처 : NFSI 세계식량안보 월간 동향 9월호

3. 국내 쌀 시장 현황 분석

3.1 국내 쌀 생산 및 소비 현황

- 국내 쌀 생산 및 소비는 2000년 이후로 감소하고 있는 추세임
 - 한국의 쌀은 주식으로서 생활필수품으로 수요의 비탄력적인 모습을 나타내며, 해당년도의 생산량은 직전년도의 쌀 수급 및 가격에 큰 영향을 받아 변동성이 심하게 나타나는 특징이 있음
- 2000년과 대비하여 국내 쌀 생산량은 약 22.1% 하락하였으며, 소비량은 14.7% 하락하는 모습을 보이고 있음
 - 한국의 쌀 소비는 쌀 생산에 비해 높은 편이며, 2011년 이후 지속적으로 쌀 소비가 감소하는 모습을 보임
 - 쌀 생산의 감소가 쌀 소비의 감소보다 클 경우, 국내 쌀 가격의 상승을 초래할 수 있으며, 이는 소비자들의 대체재 선택에 따른 쌀 식품의 소비의 감소를 초래할 가능성이 있음을 시사함
- 지속적으로 국내 생산 및 소비가 감소하고 있는 상황에서 쌀 농가의 보존을 위해서는 쌀 농가의 경쟁력 제고가 필수적임
 - 쌀 가격 상승으로 인한 쌀 소비 감소는 쌀 농가에 부정적인 영향으로 나타날 가능성이 존재하기 때문에 쌀 식품 소비 트렌드를 정확하게 파악하고 대처함으로써 쌀 농가의 소득 향상에 기여하고 경쟁력을 높여야 함
- 쌀 소비 또한 감소되고 있어 쌀 시장에 대한 정보를 파악하고 분석하여 쌀 소비 트렌드를 반영하는 쌀 소비 촉진 전략이 매우 중요함



그림 II - 5 국내 쌀 생산량 및 소비량 변화 추이(단위 : 천 톤)
출처 : USDA PSD Online

3.2 국내 쌀 수입 및 수출 현황

- 국내 쌀 교역량은 412천 톤으로 수입량은 증가하고 있는 추세이며, 수출량 역시 미미하나 소폭 증가하고 있는 추세는 나타냄
- 국내 쌀 수입량의 경우, 2000년에는 전체 소비량의 약 2.1% 수준이었으나, 2015년 현재 약 9.4% 수준임
- 또한 수입량은 2000년과 대비하여 약 283%가 증가하였고, 향후 쌀 시장이 개방됨에 따라 수입량은 더욱 증가할 것으로 예상 됨
- 향후 수입쌀의 국내 시장 점유율이 점진적으로 확대될 것으로 예상되고, 이에 따라 쌀 농가들의 국내 쌀 시장에서의 입지를 강화하기 위해서는 국내 쌀 소비 시장에 대한 만반의 준비가 필요함

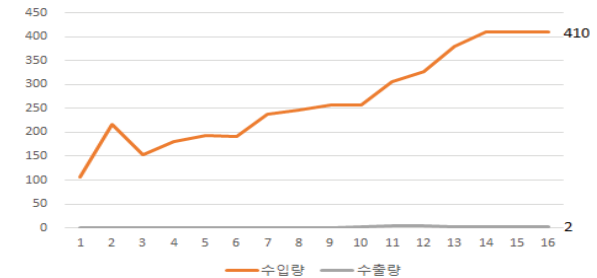


그림 II- 6 국내 쌀 수출량 및 수입량 변화 추이(단위 : 천 톤)
출처 : USDA PSD Online

3.3 국내 쌀 가격 현황

- 국내 쌀 가격(20kg, 상품 기준)을 보면 소매가격의 경우 변동성은 있으나, 가격이 유지되고 있으며, 도매가격의 경우 하락 추세를 나타내고 있음

- 소매가격의 연도별 평균 가격은 44,872원으로 2015년 현재 연도별 평균가격과 유사한 수준이며, 도매가격 역시 연도별 평균 가격은 40,392원으로 2015년 현재 평균가격과 유사한 가격을 나타내고 있음
- 국내 쌀 가격을 국제 거래 단위로 환산할 경우(\$/ton, 환율 1,132.00원(2015.10 기준)), 1,979.4\$/ton으로 국제 장립중 가격(F. O. B 가격)인 849\$/ton과 비교하면 약 1,100원 정도 높은 수준임

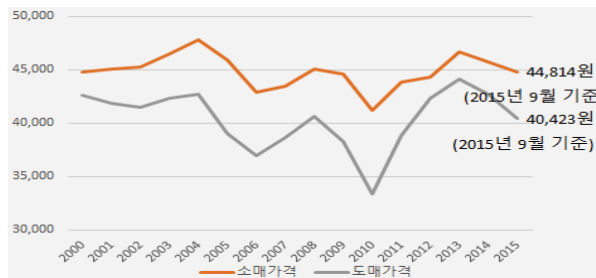


그림 II - 7 국내 쌀 식품 소매 및 도매가격 변화 추이 (단위: 원/20kg)
출처: 농식품 유통정보(aT, Kamis.co.kr)

Ⅲ. 쌀 소비트렌드 분석

1. 농식품 소비자 패널 조사 사업 개요

- 조사주체: 농촌진흥청
- 패널 표본설계
 - 모집단: 수도권(서울, 경기, 인천) *강화군, 옹진군 등 섬 제외
 - 표본: 서울, 경기, 인천 200개 읍면동에서 1,000가구 추출
- 조사기간
 - 2009년 12월 이후 월별 패널 조사
- 조사방법
 - 매일 기장(상품 영수증 첨부 및 기장), 월 1회 수거
- 조사내용
 - 가족사항: 소득, 구성원, 식사인원(아침·점심·저녁), 소평유형 등
 - 구매패턴: 품목·상품별 구매 건수, 구입액, 구입량, 재구매, 구입처 등
 - *구입처: 대형마트, 백화점, 전통시장, 기업형슈퍼, 소형슈퍼, 인터넷 등
 - 상품특징: 재배유형(관행·친환경), 원산지(국내산·중국산 등), 브랜드 등
- 분석자료
 - 703가구(2010. 1~2014.12, 48개월 균형패널화²⁾ 가계부의 농식품 구입자료
 - * 쌀 25,302건
 - 주요 분석내용: 소비자 가구의 구매패턴(구입액, 구입 빈도, 구입가격, 구매가구 비율), 소득, 연령, 주부취업, 월, 구입처, 원산지, 브랜드, 규격별 구매패턴

2) 균형패널화: 가계부 미제출(1.0%) 자료 $\widehat{exp}_{i,j}^t = exp_{i,j}^{t-1} \times (1 + g_j)$ 방식으로 가중치 부여

2. 연도별 구매동향

- 소비자 가구의 쌀 유형별 구매 패턴 분석 결과, 2010~2014년간의 연평균 쌀 구입액은 189,269원, 가구당 구입횟수는 7.2회로 나타났다.
 - 일반미의 가구당 연 평균 구입액은 142,123원, 구매빈도는 4.0회로 가장 높았으며 현미 29,481원, 찰쌀 11,919원, 흑미 5,264원의 순이었음.

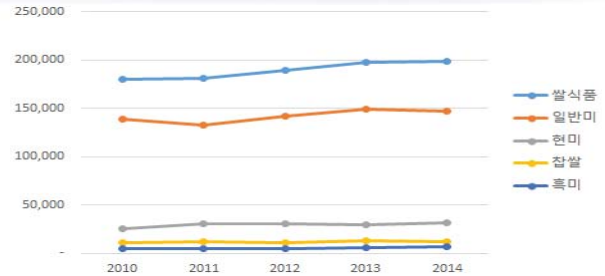


그림 III - 1 연도별 쌀 유형별 구입액 추이(단위 : 원)

표 III - 1 소비자 가구의 쌀 유형별 구매 패턴(2010~2014 평균)

단위 : 원·회·% / 연·가구

구분	구입액		구매빈도	평균가격			구매가구비율
	금액	표준편차		(원/kg)	표준편차	관측치*	
□ 쌀	189,269	235,032	7.2	3,191	1,390	17913	94.9
○ 일반미	142,123	208,077	4.0	2,569	684	9,999	87.8
○ 현미	29,481	106,460	1.7	3,412	1,108	4,431	60.1
- 일반현미	15,907	51,494	1.0	3,127	984	2,533	42.2
- 찰현미	13,574	54,966	0.7	3,789	1,099	1,888	39.5
○ 찰쌀	11,919	51,815	0.9	4,148	1,685	2,048	45.4
○ 흑미	5,264	24,535	0.6	5,571	1,458	1,435	36.2
- 일반흑미	2,331	14,016	0.3	5,823	1,668	473	18.5
- 찰흑미	2,934	10,519	0.3	5,467	1,327	962	23.7
○ 기타	387	4,187	0.0	-	-	0	1.0

- 연도별 쌀 유형별 구매빈도의 변화를 살펴보면, 쌀 식품 전체의 구매빈도는 2010년과 대비하여 2014년 까지 하락하는 모습을 보이고 있으나, 2014년 소폭 상승하는 모습을 나타내고 있음
 - 일반미의 경우, 소비자의 구매빈도는 2010년 이후 2014년까지 지속적인 하락 추세로 약 10% 수준인 연 평균 0.4회 정도 감소하는 모습을 보이고 있음
 - 반면 현미의 경우, 2013년에는 감소하는 모습을 보였으나, 전반적으로 상승하는 추세를 보이며, 2010년에 대비하여 연 평균 0.2회 정도 구매빈도가 증가하는 것으로 나타났음
 - 찰쌀과 흑미의 경우도 2010년 대비하여 구매빈도가 소폭 증가하는 모습을 나타내고 있음
- 연도별 쌀 구입액과 비교해 보면 쌀 식품의 고급화가 진행되고 있는 것으로 추정되며, 이는 소비자의 식품 소비 경향이 건강을 추구함에 따라 일반미의 구입액은 줄어들고 현미, 흑미 등을 같이 소비하는 것으로 예상됨

- 연도별 쌀 유형별 구입액의 분석 결과 2010년 이후 쌀 식품은 지속적인 성장 추이를 나타내고 있음
 - 일반미의 경우, 전체 쌀 식품의 75% 정도의 비율을 차지하고 있으며, 2011년과 2014년에 소폭 감소하는 모습을 보였으나, 일반미의 구입액은 증가하는 것으로 분석됨
 - 현미의 구입액도 2010년과 대비하여 2014년 구입액이 증가하는 모습을 보이고 있음

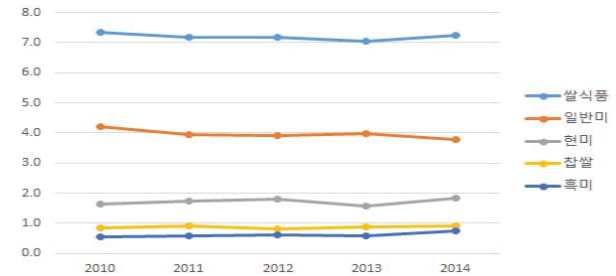


그림 III - 2 연도별 쌀 유형별 구매빈도 추이(단위 : 회)

- 연도별 쌀 유형별 구입가격 변화를 살펴보면 쌀 식품 전체의 구입가격의 변화는 2011년 감소한 후 2012년 상승했다가 2014년까지 감소하고 있음
 - 쌀 식품 전체의 구입가격은 2010년과 대비하여 2014년 약 10%정도 하락한 2,815원으로 나타남
 - 일반미와 현미의 구입가격은 2010년과 비교하여 가격이 하락한 모습을 보이고 있으며, 일반미의 경우 2010년과 대비하여 22%정도로 가격이 크게 하락하는 모습을 보이고 있음
 - 찰쌀과 흑미의 경우, 2010년과 비교하여 가격이 상승하는 모습을 보이고 있으며, 각각 2010년과 대비하여 20%, 10%정도 구입가격이 상승한 것으로 나타남

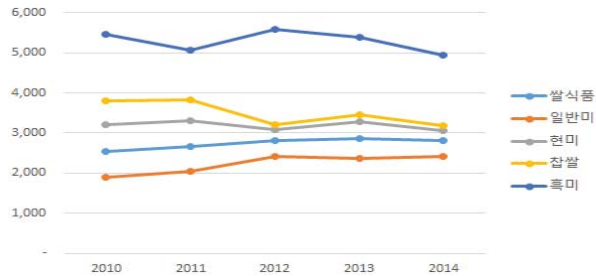


그림 III - 3 연도별 쌀 유형별 구입가격 추이(단위 : 원/kg)

- 연도별 쌀 유형별 구매가구 비율의 분석 결과, 2010년과 대비하여 2014년의 쌀 식품 전체의 구매가구 비율을 유사한 것으로 분석 됨
 - 일반미의 구매가구 비율은 변화는 거의 없는 것으로 분석되었으나, 현미의 경우는 2010년도 대비 2.7%정도 상승한 반면 찰쌀의 경우 6.4%정도 하락하는 것으로 나타남
 - 이러한 결과는 상기 구입액 분석과 비교해 보면 구입액이 증가하는 현미와 흑미의 경우 가격이 상승하고 있는데 이는 수요 증가로 인한 가격 상승의 가능성이 있음을 시사함

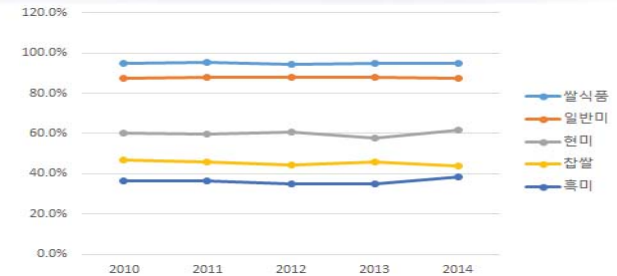


그림 III - 4 연도별 쌀 유형별 구매가구 비율(단위 : %)

3. 월별 구매동향

- 연도별 쌀 월별 구매패턴을 보면 11월의 구입액이 25,076원으로 가장 높았고 구매 빈도 또한 11월이 0.8회로 가장 높은 것으로 조사되었음. 평균가격은 4월 2,995 원/kg로 가장 높았고, 11월이 2,532원/kg으로 한해 중 가장 낮은 것으로 분석 되었음

표 III - 2 연도별 월별 쌀 구매패턴

단위 : 원·회·% / 연·가구

구분	구입액		구매 빈도	평균가격			구매가구 비율
	금액	표준편차		(원/kg)	표준편차	관측치	
월평균	15,772	19,586	0.6	3,187	1,379	17,913	41.0
1월	13,443	16,214	0.5	3,086	1,292	1,273	37.0
2월	12,646	18,365	0.5	3,296	1,537	1,189	37.3
3월	12,968	17,309	0.5	3,155	1,328	1,324	36.9
4월	13,256	17,946	0.5	3,097	1,263	1,310	36.9
5월	13,935	13,573	0.5	3,145	1,521	1,438	38.9
6월	13,116	13,236	0.5	3,149	1,356	1,382	38.7
7월	12,866	12,316	0.6	3,220	1,409	1,464	39.6
8월	15,331	14,618	0.6	3,202	1,395	1,678	44.8
9월	17,157	24,713	0.7	3,229	1,349	1,725	48.4
10월	22,910	28,438	0.7	3,151	1,221	1,897	47.3
11월	25,076	32,516	0.8	3,280	1,453	1,872	48.5
12월	16,567	25,788	0.6	3,231	1,429	1,361	38.4

- 월별 평균 쌀 유형별 구입액의 분석 결과, 쌀의 수확기로 가격이 하락하는 시기인 9월~11월까지 구입액이 크게 증가하는 모습을 보이고 있으며, 12월 이후 감소하여 평균적으로(9월~11월 제외) 13,792원 정도 구입하는 것으로 분석되었음
- 일반미는 구입액이 가장 높은 10월의 경우 가장 낮은 2월과 비교하여 약 40%정도 상승하는 것으로 분석되었음
- 구입액의 분포를 비추어 보면 소비자의 쌀 소비는 계절성을 가지고 있는 것으로 나타났으며, 햅쌀의 구매 비율이 매우 높은 것으로 보임

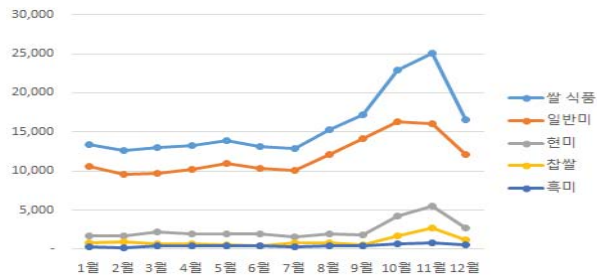


그림 III - 5 월별 쌀 유형별 구입액(단위 : 원)

- 월별 쌀 유형별 구매빈도를 살펴보면, 전체적으로 11월에 쌀 식품의 구매 빈도가 가장 높은 것으로 분석되었으며, 일반미는 9월에 구매빈도가 가장 높았고, 현미와 흑미, 찹쌀은 11월에 구매빈도가 가장 높은 것으로 분석되었음
- 찹쌀의 경우 다른 쌀 식품과 달리 2개월 주기로 구매빈도가 높아지는 것으로 나타났으며, 현미와 흑미는 수확기 외에 3월~6월까지 구매빈도가 높아지는 것으로 분석되었음
- 이러한 구매행태는 소비자의 쌀 식품의 소비 패턴은 쌀 생산의 소비패턴에 따라 가격과 쌀의 보관기간의 영향을 받는 것으로 보임
- 일반미는 경우는 수확기에 구매빈도가 높은 반면, 현미, 찹쌀, 흑미 등 보조적으로 소비되는 쌀 식품의 경우 월별로 주기적으로 소비하는 것으로 보임

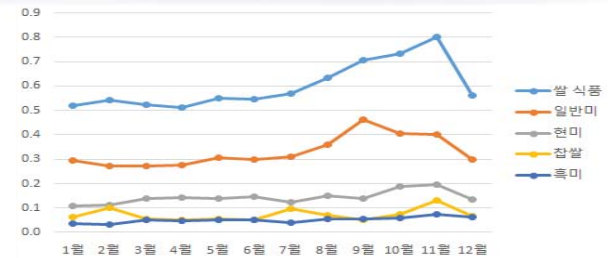


그림 III - 6 월별 쌀 유형별 구매빈도(단위 : 회)

- 월별 쌀 유형별 소비자 구입가격을 분석한 결과 쌀 유형 중 찹쌀의 가격이 가장 높은 것으로 나타났으며, 쌀의 수확기인 10월~11월에 가격이 낮게 형성되었고, 7월의 구입가격이 가장 높은 것으로 분석되었음
- 일반미는 쌀의 생육기간에 따라 가격의 변화가 나타났으나, 현미, 흑미, 찹쌀의 경우 월별도 가격 차이 일반미와 비교하여 크게 나타나지 않는 것으로 나타남
- 찹쌀의 경우 구매빈도의 변화와 유사하게 2개월의 주기를 가지고 있는 것으로 나타나 소비자의 구매 성향에 따라 가격 변화에 영향을 줄 수 있음을 시사함

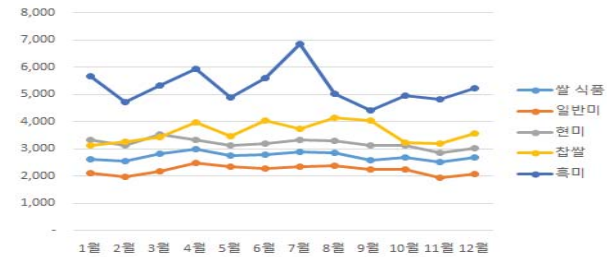


그림 III - 7 월별 쌀 유형별 구입가격 (단위 : 원/kg)

- 월별 쌀 유형별 구매가구 비율의 분석 결과, 쌀 가격이 낮은 수준으로 형성되는 쌀 수확기인 9월~11월에 구매가구 비율이 높아지는 것으로 나타남
- 일반미는 생육기간에 따라 구매 가구 비율이 크게 차이가 나타났으며, 구매가구 비율이 가장 낮은 3월과 비교하여 가장 높은 9월에 약 14.3%정도 증가하는 것으로 나타남
- 소비자의 일반적인 쌀 소비는 9월~11월에 이루어지는 것으로 나타났으며, 찹쌀의 경우 다른 곡물과 달리 주기적인 구매가 이루어지고 있는 것으로 분석되었음

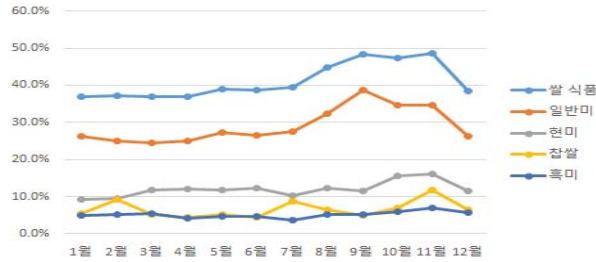


그림 III - 8 월별 쌀 유형별 구매가구 비율(단위 : %)

4. 구입처별 구매동향

- 구입처별 구매패턴을 분석한 결과, 기업형슈퍼에서 쌀 구매가 47,231원으로 가장 높았으며, 구매 빈도는 대형마트와 기업형슈퍼가 동일하게 1.8회 인 것으로 나타났고, 평균가격은 백화점이 3,378원으로 가장 비싼 것으로 분석됨
 - 구입액 : 기업형슈퍼>대형마트>무점포>소형슈퍼>전통시장>전문점 순
 - 구매빈도 : 대형마트, 기업형슈퍼>소형슈퍼>무점포>전통시장>전문점 순
 - 평균가격 : 백화점>전통시장>전문점>대형마트>기업형슈퍼>소형슈퍼>무점포 순

표 III - 3 쌀 구입처별 구매패턴

단위 : 원 · 회 · % / 연 · 가구

구 분	구 입 액		구매 빈도	평균가격			구매가구 비율
	금 액	표준편차		(원/kg)	표준편차	관측치	
대형마트	42,303	73,865	1.8	3,269	1,332	5,193	52.1
전통시장	11,000	49,326	0.4	3,393	1,672	1,009	18.6
기업형슈퍼	47,231	87,725	1.8	3,208	1,406	4,959	54.0
소형슈퍼	30,013	79,530	1.1	3,220	1,373	2,881	41.1
전문점	9,881	50,286	0.3	3,297	1,552	875	14.4
무점포	39,508	115,172	0.7	2,851	1,243	2,313	29.2
백화점	1,952	12,943	0.1	3,425	1,437	193	3.2
기타	7,379	57,699	1.0	2,990	1,356	490	41.6

- 구입처별 비중을 살펴보면 2014년 기준 쌀 소비가 가장 높은 구매처는 기업형슈퍼로 약 28%를 차지하며, 두 번째로 높은 곳은 무점포로 약 22%를 차지함
 - 구입처별 구매 비중 : 기업형슈퍼(28%) > 무점포(22%) > 대형마트(16%) > 소형슈퍼(16%) > 전통시장(6%) > 전문점(4%) > 기타(3%) > 백화점(1%)

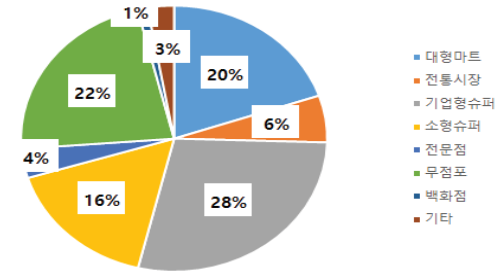


그림 III -9 구입처별 구매 비중(단위 : %)

- 연도별 쌀 식품 구입처별 구입액 분석 결과, 전통시장, 전문점, 백화점은 2010년 대비 구입액 감소되는 것으로 나타났으며, 대형마트, 기업형슈퍼, 소형슈퍼, 무점포는 2010년 대비 구입액이 증가되는 것으로 나타남
 - 기업형슈퍼의 경우, 2010년 대비 구입처별 구입액 성장률이 가장 높았으며, 2010년 대비하여 36.8% 성장하였음
 - 소형슈퍼와 무점포도 2010년 대비 2014년에 각각 17.6%, 36.7% 성장한 모습을 보이고 있음
 - 반면 전문점은 2010년 대비 49.9% 하락한 모습을 나타내고 있으며, 백화점과 전통시장도 각각 17.2%, 22.4% 구입액이 하락한 것으로 나타남
 - 이러한 결과는 1인 가구 증가 및 맞벌이 가구의 증가 등으로 가구원수가 점차 감소하고 인터넷 구매 등 구매 선택이 다양화되며 소량의 구매가 편리한 구매 장소를 소비자들이 선호하고 있음을 시사함
 - 또한 대형마트 및 SSM 등의 성장으로 인해 쌀 식품의 전통시장의 구입액이 크게 감소되어 쌀 식품에 대한 전통시장의 위기를 시사함

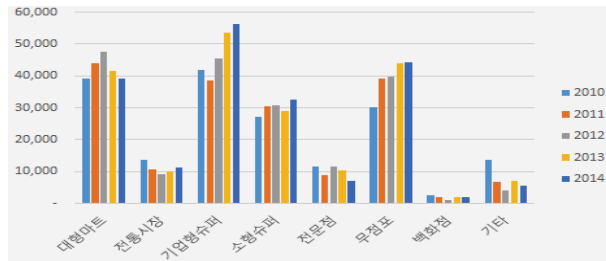


그림 III - 10 연도별 쌀 식품 구입처별 구입액 분포 및 추이(단위 : 원)

○ 일반미의 경우는 전체 쌀 식품의 연도별 변화와 유사하게 기업형 슈퍼의 구입액 성장이 가장 높은 것으로 나타났으며, 전통시장의 경우, 2010년 대비 48.9%하락하여 구입처 중 구입액 하락이 가장 큰 것으로 나타났음

- 전문점의 경우, 대형마트에 이어 두 번째로 구입액이 크게 하락함(42.9% 하락)
- 2010년 대비하여 가장 크게 성장한 구입처는 백화점으로 2010년 대비 357% 성장했으며, 뒤이어 무점포(94%), 소형슈퍼(66%), 기업형 슈퍼(48%), 대형마트(44%) 등이 높은 성장을 한 것으로 분석됨
- 이러한 결과는 소비자의 구매 성향이 보다 편리한 구매 수단을 원하고 있음을 시사하고 있으며, 특히 무점포(인터넷 구매 등을 포함)의 경우 2011년 크게 성장하고 있어 소비자 쌀 식품 구입처가 과거와 비교하여 큰 변화가 있음을 나타냄
- 또한 기업형 슈퍼 및 소형 슈퍼의 구입액 증가는 소비자들의 인구구조 및 경제 여건 변화 등으로 인해 소량 구매를 하는 패턴으로 변화되고 있음을 시사함

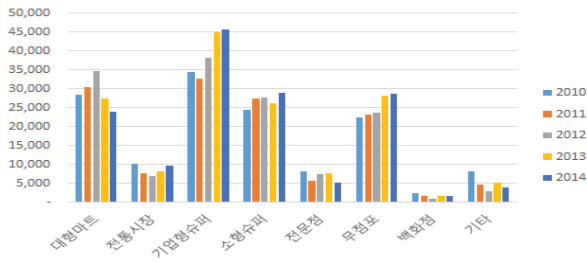


그림 III-11 연도별 일반미 구입처별 구입액 분포 및 추이(단위 : 원)

○ 현미와 찰쌀, 흑미의 경우도 일반미와 유사하게 대형마트, 기업형슈퍼, 무점포의 구입액 증가추세가 뚜렷하게 나타났으며, 전통시장 전문점 등은 감소한 것으로 나타남

- 흑미의 경우, 다른 쌀 식품과는 달리 백화점 매출의 성장이 뚜렷하게 나타나는 것으로 분석됨

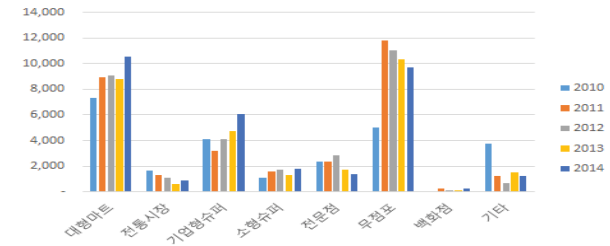


그림 III - 12 연도별 현미 구입처별 구입액 분포 및 추이(단위 : 원)

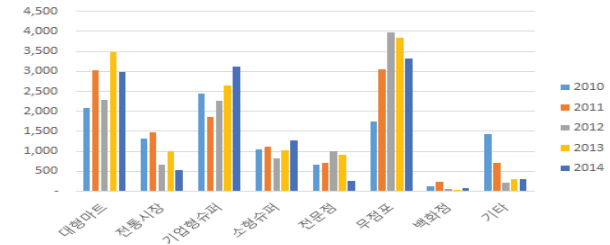


그림 III - 13 연도별 찰쌀 구입처별 구입액 분포 및 추이(단위 : 원)

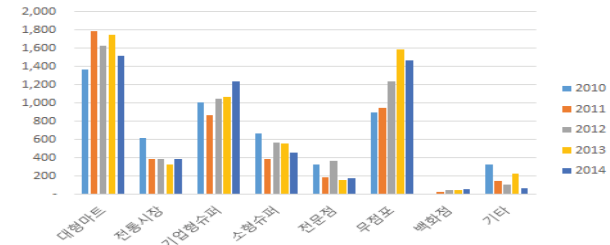


그림 III - 14 연도별 흑미 구입처별 구입액 분포 및 추이(단위 : 원)

5. 인구사회학적 구매동향

5.1 소득계층별 구매동향

- 쌀 소득계층별 구매패턴을 보면 고소득층이 197,892원으로 가장 높은 수준이었으며, 저소득층은 153,220원으로 가장 낮음. 구매빈도 또한 고소득층은 8.0회로 가장 높은 반면 저소득층은 6.1회로 가장 낮음

표 III - 4 쌀 소득 계층별 구매패턴

단위 : 원·회·% / 연·가구

구 분	구 입 액		구매빈도	구매가구 비율
	금 액	표준편차		
저소득	153,220	215,703	6.1	92.6
중소득	197,006	236,145	7.2	95.1
고소득	197,892	202,741	8.0	96.4

* 저소득 : 월 평균 가구소득 250만원 미만, 중소득 : 250~450만원 미만, 고소득 : 450만원 이상

- 연도별 쌀 식품 소득계층별 구입액의 분석 결과, 2010년 대비 고소득층의 쌀 식품 구매가 감소하였으며, 중소득과 저소득의 구입액은 상승한 것으로 분석되었음
 - 고소득층 소비자의 경우, 2010년과 대비하여 쌀 식품 구입액이 6.3%이 감소한 202,902원인 것으로 나타남
 - 저소득층과 중소득층은 2010년 대비하여 각각 23.6%, 13.9% 상승하는 것으로 나타남
 - 2010년 이후 2014년까지의 쌀 가격이 상승 추세였음을 감안하면, 고소득층의 경우, 상대적으로 중·저소득층에 비해 식품 선택의 폭이 넓어 쌀 가격 상승에 따라 쌀 식품의 대체제를 선택할 가능성이 높으므로 탄력적으로 반응할 가능성이 있음을 시사함
 - 반면 중·저소득층의 경우, 쌀 가격이 변동하더라도 필수재의 성격의 쌀 식품을 구매해야하고 대체제에 대한 선택의 폭이 상대적으로 협소하여 구입액이 상승하는 것으로 추정됨

- 이러한 결과는 소득 수준에 따라 소비자의 구매행태가 다르게 나타날 수 있음을 시사하며, 쌀 식품 소비 촉진을 위한 마케팅을 수립할 경우, 소득 수준을 고려해 마케팅의 대상을 명확하게 선정한 후 맞춤형 마케팅을 추진할 필요가 있음을 시사함

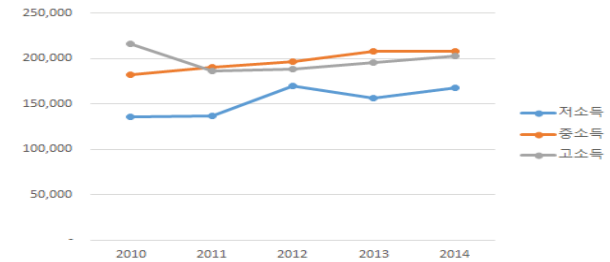


그림 III - 15 연도별 쌀 식품 소득계층별 구입액 분포 및 추이(단위 : 원)

- 일반미의 경우, 저소득층과 중소득층은 구입액이 증가하고 있는 추세인 반면 고소득층은 2010년 대비 감소하는 모습으로 나타남
 - 2011년 고소득층의 일반미 구입액은 20.0% 감소한 130,886원으로 조사되었으며, 저소득층의 일반미 구입액은 9.2% 감소한 93,396원을 구매하는 것으로 조사됨
 - 2011년 이후 소득수준과 상관없이 지속적으로 구입액이 증가하는 것으로 나타남

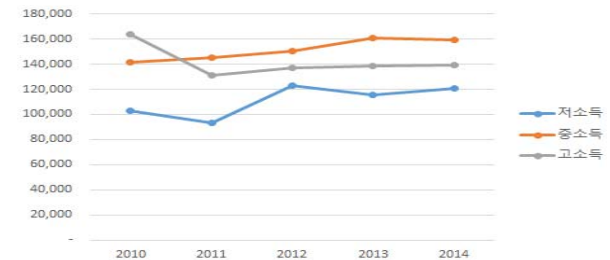


그림 III - 16 연도별 일반미 소득계층별 구입액 분포 및 추이(단위 : 원)

- 현미의 경우, 소득수준과 관계없이 2010년 대비 2014년 구입액이 증가한 것으로 나타남

- 저소득층은 2010년 대비 2014년에 33.3% 상승한 26,932만원인 것으로 나타났으며, 고소득층은 2010년 대비 2014년에 30.8% 상승하였고, 중소득층 역시 20.9%정도 현미 구입액이 증가한 것으로 나타났음

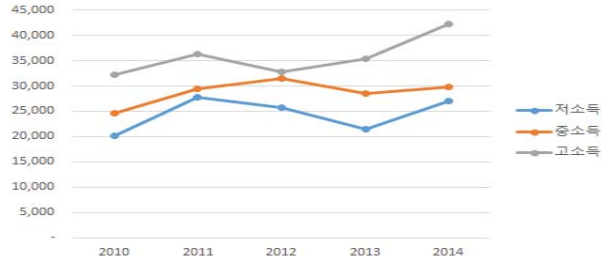


그림 III - 17 연도별 현미 소득계층별 구입액 분포 및 추이(단위 : 원)

5.2 가구 규모별 구매동향

- 가족 수별 구매패턴 분석 결과, 6인 이상의 구입액이 268,733원으로 가장 높은 반면 3인이 173,078원으로 가장 낮았고, 구매빈도의 경우 6인 이상 가구가 8.1회로 가장 높은 반면 2인 이하 가구가 6.6회로 가장 낮은 것으로 나타남

표 III - 5 쌀 가족 수별 구매패턴

단위 : 원·회·% / 연·가구

구 분	구 입 액		구매빈도	구매가구 비율
	금 액	표준편차		
2인 이하	176,901	212,884	6.6	93.3
3인	173,078	193,449	7.0	94.8
4인	192,570	237,514	7.3	95.0
5인	190,585	202,344	7.6	96.2
6인 상	268,733	264,302	8.1	95.2

- 연도별 쌀 식품 가족 수별 구입액을 분석한 결과, 6인가구가 가장 높은 구입액을 기록하고 있었으며, 3인가구가 가장 낮은 것으로 나타남

- 가족 구성원 수와 관계없이 쌀 구입액은 증가하는 것으로 나타났으며, 이는 쌀 가격의 상승으로 인한 구입액의 증가로 볼 수 있음
- 2인가구의 경우, 최근 1인 가구 증가 등 인구 구조적인 변화를 감안할 때 쌀 식품의 구입액이 2010년과 비교하여 2014년에는 크게 변화하지 않았으나, 이는 쌀 식품 소비가 감소하고 있다는 것으로 보는 것이 합리적임

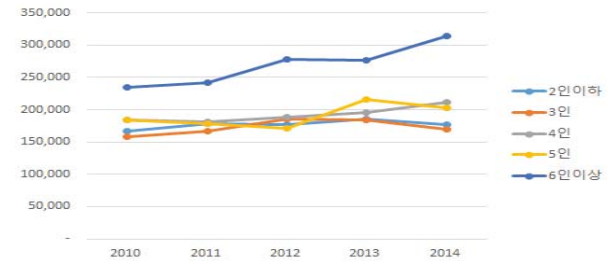


그림 III - 18 연도별 쌀 식품 가족 수별 구입액 분포 및 추이(단위 : 원)

- 연도별 쌀 식품 가족 수별 1인당 구입액을 분석한 결과 2인가구일 경우가 가장 높은 수준으로 나타났으며, 5인가구가 가장 낮은 구입 수준인 것으로 분석됨
- 인구 구조적인 변화로 인한 맞벌이 가구, 1인 가구의 증가 추세이고, 과거의 대량구매 형태에서 소규모 소량 형태의 쌀 식품 구매가 증가하는 것으로 1인당 구입액이 증가한 것으로 볼 수 있음
- 핵가족화에 따른 소량구매는 대형마트보다는 소규모 편의점등의 이용 증가로 쌀 식품의 대량구매 시 할인혜택을 활용할 수 없을 가능성이 있기 때문에 구입액이 증가하는 것으로 예측됨
- 이러한 결과는 인구구조의 변화에 따라 쌀 식품을 대량으로 구매하는 3인 이상의 가구와 소량으로 구매하는 2인 이하의 가구를 구분하여 마케팅 전략을 구분해야 함을 의미하며, 향후 1인가구가 증가할 것으로 예상됨에 따라 1인 가구를 공략하기 위한 마케팅 전략을 개발해야함

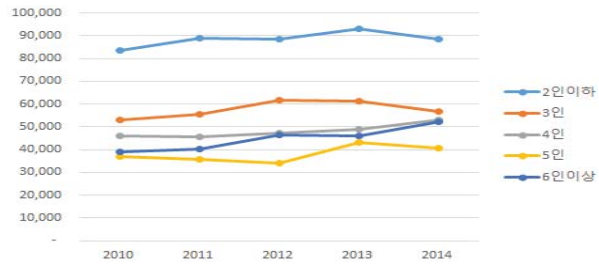


그림 III - 19 연도별 쌀 식품 가족 수별 1인당 구입액 분포 및 추이(단위 : 원)

5.3 연령별 구매동향

- 연령별 구매패턴을 보면 50대가 231,269원으로 구입액이 가장 높았고, 구매빈도 역시 8.3회로 50대가 가장 높았음. 30대 이하의 경우, 구입액은 147,996원으로 가장 낮았고 구매빈도 역시 6.1회로 가장 낮은 것으로 분석됨

표 III - 6 쌀 연령별 구매패턴

단위 : 원 · 회 · % / 연 · 가구

구 분	구 입 액		구매빈도	구매가구 비율
	금 액	표준편차		
30대이하	147,996	188,165	6.1	92.1
40대	181,711	215,968	7.1	95.0
50대	231,269	254,301	8.3	96.8
60대이상	221,160	223,227	8.0	97.3

- 연도별 쌀 식품 연령별 구입액을 분석한 결과 30대, 50대의 쌀 식품 구입액은 2010년 대비 2014년에는 증가하는 것으로 나타났으며, 40대와 60대에서는 구입액이 감소하는 것으로 분석됨
 - 30대 이하의 경우, 2012년까지 소폭 감소하는 모습을 보인 후 다시 증가하는 추세를 나타냈으며, 이는 일반미, 현미 등의 구매 증가가 큰 영향을 미친 것으로 나타남
 - 60대 이상의 경우, 2011년과 2013년 현미 구입액이 증가하는 것으로 나타났으나, 지속적인 하락 추세를 나타내는 것으로 분석됨

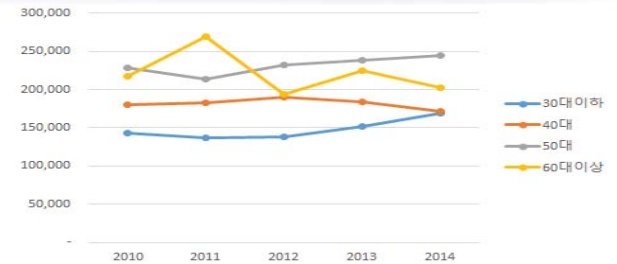


그림 III - 20 연도별 쌀 식품 연령별 구입액 분포 및 추이(단위 : 원)

5.4 주부 취업별 소비 트렌드 분석

- 주부취업별 구매패턴 분석결과, 취업주부의 구입액이 200,333원으로 전업주부의 179,958원보다 약 2만 원 정도 더 높은 것으로 분석되었으며, 구매빈도는 동일한 것으로 분석됨

표 III - 7 쌀 주부취업별 구매패턴

단위 : 원 · 회 · % / 연 · 가구

구 분	구 입 액		구매빈도	구매가구 비율
	금 액	표준편차		
전업주부	179,958	227,908	7.2	95.2
취업주부	200,333	232,055	7.2	94.6

- 연도별 쌀 식품 주부취업별 구입액을 분석한 결과, 취업주부는 2010년과 비교하여 2014년에는 구입액이 약간 증가하였으나 큰 변화는 없으며, 전업주부의 경우 지속적으로 구입액이 상승하는 것으로 분석됨
 - 취업주부의 경우, 2010년과 비교하여 약 3.6% 정도 구입액이 증가하는 것으로 나타났으며, 연도별 쌀 식품 구입액의 변동은 크게 없는 것으로 분석됨
 - 전업주부의 경우, 2010년 이후 지속적인 구입액 상승 추세를 나타내고 있으며, 2010년 대비 2014년 약 16%정도 쌀 식품 구입액이 증가한 것으로 분석됨

IV. 요약 및 대응 전략

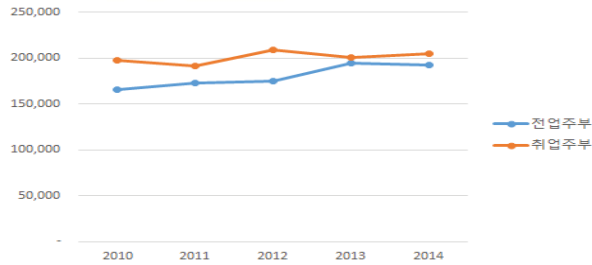


그림 III - 21 연도별 쌀 식품 주부취업별 구입액 분포 및 추이(단위 : 원)

- 연도별 쌀 식품 주부취업별 구매빈도를 보면, 취업주부의 경우, 2010년 이후 구입 빈도가 줄어드는 것을 확인할 수 있는 반면, 전업 주부는 쌀 식품 구매빈도가 증가하는 것으로 분석됨
- 취업주부의 경우, 2010년과 비교하여 2014년에는 쌀 식품의 연 구매빈도가 약 0.3회 정도 감소했으며, 이는 사회적으로 여성의 사회 진출이 증가함에 따라 바쁜 사회생활로 인한 쇼핑의 감소로 인한 원인이 될 가능성이 있음을 시사함

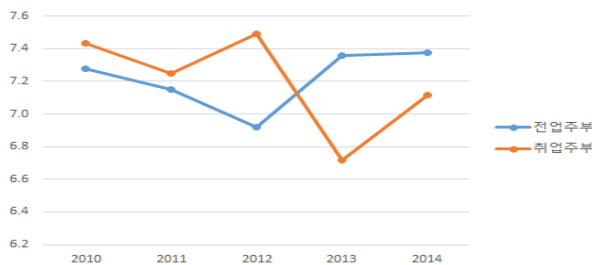


그림 III - 22 연도별 쌀 식품 주부취업별 구매빈도 분포 및 추이(단위 : 원)

- 쌀은 한국의 주식으로서 중요한 역할을 할 뿐만 아니라 식량 안보 차원에서도 매우 중요한 위치를 차지하고 있으며, 국제적으로 쌀 시장의 개방화가 추진됨에 따라 국내 쌀 시장의 경쟁력 확보는 국가의 매우 중요한 사안으로 떠오르고 있음

- 한국정부는 WTO에 쌀 관세율 513%의 쌀 관세율 양허료 수정안을 제출하였고, 향후 쌀 관세율은 단계적으로 낮춰야 하는 상황임
- 쌀 시장의 개방은 쌀값의 하락으로 이어져 쌀 생산 농가의 부담으로 작용하고, 농가 소득의 감소로 쌀 시장에서의 경쟁력이 약화될 가능성이 존재함
- 한국은 쌀에 대한 의존도가 높기 때문에 쌀 시장 개방에 따른 시장 경쟁력 약화는 식량안보의 위협으로 다가 올 수 있음

⇒ 대응전략 : 국내 쌀 생산자는 시장 개방화에 따른 시장 경쟁력을 강화하기 위해서는 국내 쌀 시장의 소비자 트렌드를 정확하게 파악하고 대응할 필요가 있으며, 지속적인 시장에 대한 관심과 대응 방안을 강구 할 필요가 있음

- 연도별 분석 결과, 쌀 식품에 대한 구입 빈도는 줄어드는 반면 구입액은 크게 증가하는 모습을 비추어 볼 때, 이는 소비자들이 쌀 식품의 고급화를 선호하는 것으로 볼 수 있으며, 최근 소비자들의 웰빙 트렌드에 따른 건강의 관심이 높아지는 것으로 볼 수 있음

- 현미, 찰쌀, 흑미 등의 구매빈도는 연 평균 0.2회 정도 증가한 반면 일반미의 경우 연평균 0.4회 정도 감소함
- 현미의 경우, 2010년 대비 2014년에는 25.4%정도 구입액이 증가하였으며, 흑미의 경우도 53.8% 증가하는 모습을 나타냄

⇒ 대응전략 : 최근 소비자들은 건강을 중시하는 식품을 선호하는 웰빙 트렌드에 따라 쌀 생산 농가에서는 쌀 품질의 개량 및 신품종의 강화 등으로 기존의 쌀과는 품질의 차별성 두어 고급화 전략을 통한 쌀 시장의 경쟁력을 강화할 필요가 있음

○ 구입처별 분석 결과, 전통시장·전문점·백화점 등은 쌀 식품의 구입액이 감소되는 반면, 대형마트·기업형마트·소형마트·무점포는 구입액이 증가되고 있는 것으로 분석됨

- 기업형마트의 경우, 2010년과 비교하여 2014년에는 구입액이 36.8% 정도로 크게 증가했으며, 소형마트, 무점포도 각각 17.6%, 36.7%로 높은 성장을 한 것으로 분석되었음

- 전통시장의 경우, 2010년과 비교하여 2014년에는 구입액이 22.4% 정도로 크게 감소하였고, 특히 전문점의 경우 49.9%가 감소한 것으로 분석되었음

- 1인 가구 증가 및 맞벌이 가구 증가 등 인구사회학적 변화로 가구원수가 점차 감소하고 있는 상황에서 인터넷 구매 등 무점포를 통한 쌀 식품의 구매 선택이 증가하고 있어 집에서 편리하게 구매가 가능한 서비스를 제공하는 대형마트 및 무점포의 매출이 강화되고 있음

⇒ 대응전략 : 생산 농가의 경우, 인구 사회학적인 구조 변화에 따라 소비자들이 편리하게 쌀 식품을 구매할 수 있도록 하여 경쟁력 강화를 위해 소비자를 위한 생산 및 유통단계에서의 현대화를 강화해야 하며, 쌀 농가의 경쟁력 강화를 위한 현대화 사업에 정부의 적극적인 관심과 지원이 필요함

○ 인구사회학적 분석 결과, 쌀 식품 소비자들은 소득과 연령, 취업 유무에 따라 특징들이 상이하며, 특히 소득의 경우, 소득수준에 따라 구매 패턴이 서로 다르게 나타나는 것으로 분석되었음

- 고소득층의 경우, 2010년과 비교하여 2014년에는 쌀 식품 구매액이 6.3% 감소했으며, 저·중소득층은 2010년과 비교하여 2014년에는 쌀 식품 구매액이 23.6%, 13.9% 증가한 것으로 나타남

- 이는 2010년 이후 2014년까지의 쌀 가격이 상승 추세를 감안하여 고소득층의 상대적으로 중·저소득층에 비해 식품 소비 선택의 폭이 넓어 쌀 식품에 대해 탄력적으로 반응할 수 있음을 시사함

- 연령층 분석결과, 1인 가구 증가 등 인구 구조적인 변화를 감안할 때, 1인당 쌀 식품소비가 감소하고 있음을 확인할 수 있었으며, 소비자들은 소량형태의 쌀 식품의 구매가 증가하는 것으로 볼 수 있음

- 주부 취업별 분석결과, 취업주부의 경우, 바쁜 사회생활로 인한 쌀 식품의 구매가 감소하고 있으며, 이는 여성들의 사회 진출이 활발해 질수록 뚜렷하게 나타날 것으로 예상됨

⇒ 대응전략 : 소득수준에 따른 식품소비 구매 패턴이 서로 상이한 모습을 보임에 따라 쌀 식품의 고급화 전략과 더불어 쌀 식품 판매를 증가하기 위해서는 소득층 별로 차별화된 마케팅 전략을 추진해야함. 인구 사회학적 변화에 따라 포장단위를 줄인 상품 및 즉석밥 등 조리 시간 등을 단축하여 소비자들이 편리하게 쌀 식품을 이용할 수 있는 상품을 개발하는 것으로 시장 경쟁력 강화를 위해 필요한 것으로 보임

V. 참고문헌

1. 2014 농식품부 통계연보자료집
2. 양승룡·조재환, 1997, “국제 쌀 가격의 동태적 분석 : 중립종과 장립종을 중심으로”, 농업정책연구 24(1) : 33-46
3. 문진영·김윤옥·이성희·이민영, 2014, “해외 곡물 확보를 위한 한국의 대응방안”, 대외경제정책연구원 연구보고서 14-10
4. 농식품유통무역연구실, 2015, “세계식량안보 월간동향”, 고려대학교 식품자원경제학과 농식품유통무역연구실 2015년 9월호

부 록

소비자 패널자료 분석표

<표 1-1> 소비자 가구의 쌀 유형별 구매패턴

단위 : 원·회·% / 연·가구

구분	구입액		구매빈도	평균가격			구매가구 비율
	금액	표준편차		(원/kg)	표준편차	관측치*	
□ 쌀	189,269	235,032	7.2	3,191	1,390	17,913	94.9
○ 일반미	142,123	208,077	4.0	2,569	684	9,999	87.8
○ 현미	29,481	106,460	1.7	3,412	1,108	4,431	60.1
- 일반현미	15,907	51,494	1.0	3,127	984	2,533	42.2
- 찰현미	13,574	54,966	0.7	3,789	1,099	1,888	39.5
○ 찰쌀	11,919	51,815	0.9	4,148	1,685	2,048	45.4
○ 흑미	5,264	24,535	0.6	5,571	1,458	1,435	36.2
- 일반흑미	2,331	14,016	0.3	5,823	1,668	473	18.5
- 찰흑미	2,934	10,519	0.3	5,467	1,327	962	23.7
○ 기타	387	4,187	0.0	-	-	0	1.0

* 관측치 : 가격 산출에 사용한 자료 건 수

<표 1-2> 연도별 쌀 유형별 구입액 분포

단위 : 원 / 연·가구

구분	평균		2010		2011		2012		2013		2014	
	금액	표준편차	금액	표준편차	금액	표준편차	금액	표준편차	금액	표준편차	금액	표준편차
□ 쌀	189,269	235,032	179,802	230,309	180,753	217,642	189,708	234,777	197,462	243,909	198,622	248,525
○ 일반미	142,123	208,077	138,361	212,494	133,099	184,483	142,396	211,021	149,279	218,031	147,479	214,357
○ 현미	29,481	106,460	25,308	90,582	30,703	127,651	30,577	105,185	29,090	102,535	31,730	106,349
- 일반현미	15,907	51,494	13,210	44,563	14,884	49,879	16,237	52,760	15,187	48,566	20,017	61,703
- 찰현미	13,574	54,966	12,098	46,020	15,818	77,772	14,340	52,425	13,903	53,969	11,713	44,646
○ 찰쌀	11,919	51,815	10,865	52,809	12,218	46,769	11,327	56,630	13,296	57,485	11,888	45,380
○ 흑미	5,264	24,535	4,442	20,835	4,473	20,056	5,176	26,254	5,401	24,012	6,830	31,517
- 일반흑미	2,331	14,016	2,908	14,375	2,212	11,737	2,375	14,541	2,408	15,639	1,751	13,789
- 찰흑미	2,934	10,519	1,533	6,461	2,261	8,319	2,801	11,714	2,993	8,372	5,079	17,728
○ 기타	387	4,187	67	491	-	-	11	164	92	578	1,766	19,704

<표 1-3> 연도별 쌀 유형별 구매빈도 추이

단위 : 회 / 연·가구

구분	평균	2010	2011	2012	2013	2014
□ 쌀	7.2	7.3	7.2	7.2	7.0	7.2
○ 일반미	4.0	4.2	3.9	3.9	4.0	3.8
○ 현미	1.7	1.6	1.7	1.8	1.6	1.8
- 일반현미	1.0	0.9	1.0	1.0	0.9	1.1
- 찰현미	0.7	0.8	0.7	0.8	0.7	0.7
○ 찰쌀	0.9	0.8	0.9	0.8	0.9	0.9
○ 흑미	0.6	0.5	0.6	0.6	0.6	0.8
- 일반흑미	0.3	0.4	0.3	0.3	0.2	0.2
- 찰흑미	0.3	0.2	0.3	0.3	0.4	0.6
○ 기타	0.0	0.0	0.0	0.0	0.0	0.0

<표 1-4> 연도별 쌀 유형별 구입가격(원/kg) 분포

단위 : 원, 개 / 연

구분	평균			2010			2011		
	(원/kg)	표준편차	관측치	(원/kg)	표준편차	관측치	(원/kg)	표준편차	관측치
□ 쌀	3,191	1,390	17,913	2,928	1,298	3,277	3,090	1,452	3,318
○ 일반미	2,569	684	9,999	2,221	596	1,984	2,399	650	1,880
○ 현미	3,412	1,108	4,431	3,440	1,115	749	3,340	991	828
- 일반현미	3,127	984	2,533	2,823	890	412	3,006	843	495
- 찰현미	3,789	1,099	1,888	4,195	872	337	3,837	987	333
○ 찰쌀	4,148	1,685	2,048	4,373	1,102	327	4,825	2,413	376
○ 흑미	5,571	1,458	1,435	5,453	1,042	217	4,967	1,134	234
- 일반흑미	5,823	1,668	473	5,640	1,040	94	5,186	1,409	81
- 찰흑미	5,467	1,327	962	5,310	1,025	123	4,851	941	153
○ 기타	-	-	0	-	-	0	-	-	0

구분	2012			2013			2014		
	(원/kg)	표준편차	관측치	(원/kg)	표준편차	관측치	(원/kg)	표준편차	관측치
□ 쌀	3,138	1,148	3,514	3,438	1,511	3,748	3,361	1,543	4,056
○ 일반미	2,642	651	1,976	2,791	755	2,042	2,791	768	2,117
○ 현미	3,319	941	895	3,603	1,234	897	3,359	1,258	1,062
- 일반현미	3,164	801	501	3,438	1,152	486	3,205	1,232	639
- 찰현미	3,516	1,062	394	3,798	1,298	411	3,598	1,274	413
○ 찰쌀	3,631	1,236	368	3,990	1,705	465	3,921	1,970	512
○ 흑미	5,447	1,157	275	6,102	1,883	344	5,885	2,076	365
- 일반흑미	5,377	1,171	104	6,288	2,410	113	6,625	2,310	81
- 찰흑미	5,490	1,151	171	6,011	1,560	231	5,674	1,957	284
○ 기타	-	-	0	-	-	0	-	-	0

<표 1-5> 연도별 쌀 유형별 구매가구 비율

단위 : % / 연·가구

구분	평균	2010	2011	2012	2013	2014
		□ 쌀	94.9	95.3	94.5	94.9
○ 일반미	87.8	87.9	88.1	87.8	87.5	
○ 현미	60.1	59.5	60.9	57.9	61.9	
- 일반현미	42.2	41.4	42.8	39.8	45.4	
- 찰현미	39.5	40.0	41.8	38.0	36.8	
○ 찰쌀	45.4	45.9	44.4	45.8	44.0	
○ 흑미	36.2	36.4	34.9	35.0	38.3	
- 일반흑미	18.5	18.8	19.3	16.6	15.1	
- 찰흑미	23.7	23.8	22.6	24.0	28.3	
○ 기타	1.0	0.0	0.1	0.7	3.8	

<표 2-1-1> 쌀 유형에 따른 월별 구매패턴 : 일반미

단위 : 원·회·% / 연·가구

구분	구입액		구매 빈도	평균가격			구매가구 비율
	금액	표준편차		(원/kg)	표준편차	관측치	
월평균	11,844	17,340	0.3	2,555	663	9999	29.1
1월	10,585	14,025	0.3	2,499	620	754	26.2
2월	9,599	16,027	0.3	2,485	645	642	24.9
3월	9,665	11,654	0.3	2,468	615	689	24.4
4월	10,197	16,015	0.3	2,490	613	735	24.9
5월	10,962	10,744	0.3	2,534	686	831	27.3
6월	10,293	10,816	0.3	2,469	589	764	26.6
7월	10,147	9,959	0.3	2,560	676	830	27.5
8월	12,114	12,137	0.4	2,579	697	968	32.3
9월	14,159	23,405	0.5	2,755	841	1126	38.7
10월	16,287	27,598	0.4	2,624	668	1042	34.8
11월	16,038	30,804	0.4	2,657	686	896	34.7
12월	12,077	24,894	0.3	2,535	622	722	26.4

<표 2-1> 연도별 쌀 월별 구매패턴

단위 : 원·회·% / 연·가구

구분	구입액		구매 빈도	평균가격			구매가구 비율
	금액	표준편차		(원/kg)	표준편차	관측치	
월평균	15,772	19,586	0.6	3,187	1,379	17913	41.0
1월	13,443	16,214	0.5	3,086	1,292	1273	37.0
2월	12,646	18,365	0.5	3,296	1,537	1189	37.3
3월	12,968	17,309	0.5	3,155	1,328	1324	36.9
4월	13,256	17,946	0.5	3,097	1,263	1310	36.9
5월	13,935	13,573	0.5	3,145	1,521	1438	38.9
6월	13,116	13,236	0.5	3,149	1,356	1382	38.7
7월	12,866	12,316	0.6	3,220	1,409	1464	39.6
8월	15,331	14,618	0.6	3,202	1,395	1678	44.8
9월	17,157	24,713	0.7	3,229	1,349	1725	48.4
10월	22,910	28,438	0.7	3,151	1,221	1897	47.3
11월	25,076	32,516	0.8	3,280	1,453	1872	48.5
12월	16,567	25,788	0.6	3,231	1,429	1361	38.4

<표 2-1-2> 쌀 유형에 따른 월별 구매패턴 : 현미

단위 : 원·회·% / 연·가구

구분	구입액		구매 빈도	평균가격			구매가구 비율
	금액	표준편차		(원/kg)	표준편차	관측치	
월평균	2,457	8,872	0.1	3,428	1,098	4431	12.0
1월	1,699	6,501	0.1	3,406	1,034	276	9.3
2월	1,653	6,797	0.1	3,601	1,183	250	9.6
3월	2,192	11,247	0.1	3,384	1,057	354	11.7
4월	1,997	6,172	0.1	3,499	1,217	356	12.1
5월	1,990	6,280	0.1	3,368	1,130	369	11.9
6월	1,923	5,611	0.1	3,439	1,101	387	12.3
7월	1,563	4,644	0.1	3,511	1,149	307	10.3
8월	2,023	5,463	0.1	3,418	1,058	404	12.3
9월	1,893	6,741	0.1	3,515	1,025	368	11.5
10월	4,286	14,695	0.2	3,321	985	527	15.5
11월	5,519	20,438	0.2	3,335	1,100	498	16.0
12월	2,743	11,871	0.1	3,335	1,133	335	11.5

<표 2-1-3> 쌀 유형에 따른 월별 구매패턴 : 찰쌀

단위 : 원·회·% / 연·가구

구분	구입액		구매 빈도	평균가격			구매가구 비율
	금액	표준편차		(원/kg)	표준편차	관측치	
월평균	993	4,318	0.1	4,183	1,505	2048	6.6
1월	770	3,560	0.1	4,030	1,445	130	5.6
2월	924	3,551	0.1	4,152	1,172	182	9.2
3월	684	3,000	0.1	3,879	1,148	139	5.1
4월	657	3,338	0.0	4,014	1,281	126	4.5
5월	598	2,879	0.1	4,428	2,238	130	5.1
6월	499	2,053	0.1	4,438	1,408	114	4.6
7월	847	2,162	0.1	4,276	1,429	247	8.7
8월	788	3,480	0.1	4,447	1,601	186	6.6
9월	598	2,266	0.1	4,518	1,435	118	4.9
10월	1,665	8,575	0.1	3,982	1,493	189	7.0
11월	2,708	10,905	0.1	3,795	1,682	323	11.7
12월	1,181	6,045	0.1	4,239	1,726	164	6.4

<표 2-1-4> 쌀 유형에 따른 월별 구매패턴 : 흑미

단위 : 원·회·% / 연·가구

구분	구입액		구매 빈도	평균가격			구매가구 비율
	금액	표준편차		(원/kg)	표준편차	관측치	
월평균	439	2,045	0.1	5,579	1,412	1435	5.2
1월	285	874	0.0	5,405	1,241	113	4.9
2월	233	724	0.0	6,012	1,619	115	5.2
3월	381	1,206	0.1	5,422	1,396	142	5.4
4월	408	1,840	0.0	5,237	1,256	93	4.3
5월	388	1,702	0.1	5,624	1,520	108	4.8
6월	401	1,529	0.1	5,614	1,401	117	4.8
7월	306	1,712	0.0	5,800	1,449	80	3.8
8월	411	1,460	0.1	5,713	1,449	120	5.2
9월	408	1,726	0.1	5,711	1,391	113	5.1
10월	642	4,221	0.1	5,331	1,362	139	5.8
11월	813	4,328	0.1	5,575	1,585	155	6.9
12월	587	3,215	0.1	5,503	1,269	140	5.8

<표 2-2> 연도별 쌀 월별 구입액 분포

단위 : 원 / 연·가구

구분	평균		2010		2011		2012		2013		2014	
	금액	표준편차	금액	표준편차	금액	표준편차	금액	표준편차	금액	표준편차	금액	표준편차
월평균	15,772	19,586	14,983	19,192	15,063	18,137	15,809	19,565	16,455	20,326	16,552	20,710
1월	13,443	16,214	14,520	18,501	11,935	13,428	11,593	16,536	13,400	14,984	15,766	17,621
2월	12,646	18,365	14,196	16,018	10,081	13,945	11,818	14,851	14,049	30,657	13,085	16,351
3월	12,968	17,309	13,923	14,240	10,230	26,402	13,441	14,898	14,049	18,309	13,198	12,698
4월	13,256	17,946	13,634	15,277	11,559	12,333	12,684	14,841	14,137	17,316	14,268	29,963
5월	13,935	13,573	12,772	12,938	13,606	13,003	13,011	13,432	14,848	13,937	15,440	14,557
6월	13,116	13,236	11,110	11,038	12,993	13,224	13,689	13,684	13,894	15,774	13,891	12,462
7월	12,866	12,316	11,230	10,474	13,300	12,875	14,148	13,616	13,071	12,503	12,578	12,111
8월	15,331	14,618	13,196	18,643	14,993	12,873	16,443	12,802	16,213	14,236	15,809	14,533
9월	17,157	24,713	15,492	35,039	15,417	17,143	18,659	22,159	18,061	28,124	18,158	21,099
10월	22,910	28,438	17,251	19,956	25,602	31,152	22,450	28,429	26,187	31,133	23,058	31,522
11월	25,076	32,516	23,683	32,029	26,000	28,270	26,798	45,329	23,375	26,448	25,522	30,505
12월	16,567	25,788	18,797	26,154	15,037	22,994	14,974	24,200	16,177	20,489	17,850	35,103

<표 2-2-1> 연도별 일반미 월별 구입액 분포

단위 : 원 / 연·가구

구분	평균		2010		2011		2012		2013		2014	
	금액	표준편차	금액	표준편차	금액	표준편차	금액	표준편차	금액	표준편차	금액	표준편차
월평균	11,844	17,340	11,530	17,708	11,092	15,374	11,866	17,585	12,440	18,169	12,290	17,863
1월	10,585	14,025	12,307	16,607	9,620	11,623	8,823	14,480	10,213	12,178	11,964	15,239
2월	9,599	16,027	11,459	14,253	7,469	11,645	8,349	13,471	10,903	28,460	9,814	12,303
3월	9,665	11,654	10,962	11,637	7,488	9,513	9,723	12,073	11,024	15,887	9,127	9,160
4월	10,197	16,015	10,287	12,747	8,895	11,609	9,223	12,361	11,624	15,165	10,954	28,191
5월	10,962	10,744	10,211	10,883	10,739	10,822	10,342	10,647	11,739	11,112	11,780	10,255
6월	10,293	10,816	8,840	8,725	10,408	10,905	11,233	11,415	10,935	13,682	10,051	9,353
7월	10,147	9,959	8,688	7,773	10,049	10,484	11,383	12,104	10,551	10,486	10,064	8,950
8월	12,114	12,137	10,542	17,490	11,594	10,262	13,372	9,758	12,674	11,843	12,387	11,329
9월	14,159	23,405	13,181	33,997	12,473	16,162	15,485	20,526	14,939	27,419	14,716	18,919
10월	16,287	27,598	12,217	18,329	17,834	34,318	16,740	29,584	17,760	26,735	16,886	29,027
11월	16,038	30,804	14,401	29,124	15,951	26,450	17,337	42,954	15,612	27,935	16,891	27,559
12월	12,077	24,894	15,267	30,929	10,581	20,689	10,385	21,648	11,306	17,129	12,845	34,073

<표 2-2-2> 연도별 현미 월별 구입액 분포

단위 : 원 / 연·가구

구분	평균		2010		2011		2012		2013		2014	
	금액	표준편차	금액	표준편차	금액	표준편차	금액	표준편차	금액	표준편차	금액	표준편차
월평균	2,457	8,872	2,109	7,549	2,559	10,638	2,548	8,765	2,424	8,545	2,644	8,862
1월	1,699	6,501	1,261	6,002	1,359	5,217	1,649	6,121	1,788	8,486	2,437	6,677
2월	1,653	6,797	1,350	5,555	1,423	5,440	2,354	9,423	1,475	8,496	1,663	5,073
3월	2,192	11,247	2,017	6,916	2,063	26,757	2,208	8,233	2,056	7,616	2,614	6,712
4월	1,997	6,172	2,295	6,103	1,792	6,290	2,397	7,310	1,593	4,650	1,908	6,506
5월	1,990	6,280	1,858	5,937	1,729	6,655	1,813	4,689	1,899	6,642	2,654	7,478
6월	1,923	5,611	1,491	4,461	1,681	6,394	1,692	5,076	1,995	4,770	2,754	7,354
7월	1,563	4,644	1,500	4,626	2,173	6,523	1,479	3,465	1,035	2,929	1,629	5,678
8월	2,023	5,463	1,611	5,174	2,259	6,871	1,876	5,032	2,197	5,519	2,172	4,717
9월	1,893	6,741	1,535	8,448	1,780	5,294	1,982	6,774	2,172	5,889	1,997	7,301
10월	4,286	14,695	3,091	9,363	5,241	17,404	3,890	15,436	5,288	18,739	3,922	12,534
11월	5,519	20,438	5,696	21,006	6,397	23,784	5,831	19,222	4,611	16,202	5,061	21,975
12월	2,743	11,871	1,602	6,992	2,805	11,019	3,407	14,404	2,982	12,596	2,921	14,343

<표 2-2-4> 연도별 흑미 월별 구입액 분포

단위 : 원 / 연·가구

구분	평균		2010		2011		2012		2013		2014	
	금액	표준편차	금액	표준편차	금액	표준편차	금액	표준편차	금액	표준편차	금액	표준편차
월평균	439	2,045	370	1,736	373	1,671	431	2,188	450	2,001	569	2,626
1월	285	874	152	455	250	629	212	512	295	835	517	1,937
2월	233	724	101	262	134	529	252	665	249	633	431	1,532
3월	381	1,206	154	340	220	728	516	2,016	364	1,119	651	1,826
4월	408	1,840	396	2,247	340	1,835	349	1,467	378	1,880	576	1,769
5월	388	1,702	328	1,260	385	1,502	334	1,109	382	1,534	514	3,103
6월	401	1,529	313	934	378	1,609	352	1,285	384	1,095	579	2,719
7월	306	1,712	231	1,224	269	982	448	3,752	320	1,306	264	1,295
8월	411	1,460	290	1,051	282	884	480	2,183	372	1,176	630	2,005
9월	408	1,726	367	1,553	305	793	504	1,927	431	2,281	431	2,075
10월	642	4,221	859	5,964	606	3,131	452	3,156	754	5,187	540	3,667
11월	813	4,328	739	3,725	650	3,220	908	5,722	859	4,200	910	4,772
12월	587	3,215	513	1,820	654	4,213	369	2,458	614	2,766	788	4,817

<표 2-2-3> 연도별 찹쌀 월별 구입액 분포

단위 : 원 / 연·가구

구분	평균		2010		2011		2012		2013		2014	
	금액	표준편차	금액	표준편차	금액	표준편차	금액	표준편차	금액	표준편차	금액	표준편차
월평균	993	4,318	905	4,401	1,018	3,897	944	4,719	1,108	4,790	991	3,782
1월	770	3,560	633	2,580	670	4,796	798	4,481	922	3,218	826	2,724
2월	924	3,551	924	3,349	939	4,622	752	2,609	1,271	4,808	734	2,369
3월	684	3,000	559	2,970	353	1,393	994	5,163	606	1,825	911	3,648
4월	657	3,338	633	5,204	532	1,715	715	4,829	543	2,146	863	2,798
5월	598	2,879	375	2,715	753	2,668	523	2,412	828	5,069	513	1,532
6월	499	2,053	467	1,834	526	2,206	413	1,709	581	2,604	508	1,911
7월	847	2,162	775	2,624	810	1,841	827	2,598	1,165	2,316	658	1,429
8월	788	3,480	744	3,256	859	4,798	714	3,501	970	4,013	655	1,833
9월	598	2,266	409	1,394	859	2,948	688	3,659	495	1,587	538	1,745
10월	1,665	8,575	1,085	5,199	1,921	7,731	1,369	8,201	2,345	12,722	1,603	9,024
11월	2,708	10,905	2,847	14,820	3,002	8,126	2,722	12,017	2,294	8,158	2,678	11,403
12월	1,181	6,045	1,415	6,866	998	3,926	813	5,451	1,276	9,017	1,403	4,964

<표 2-3> 연도별 쌀 월별 구매빈도 추이

단위 : 회 / 연·가구

구분	평균	2010	2011	2012	2013	2014
월평균	0.6	0.6	0.6	0.6	0.6	0.6
1월	0.5	0.5	0.5	0.5	0.5	0.6
2월	0.5	0.6	0.5	0.5	0.6	0.5
3월	0.5	0.6	0.4	0.6	0.5	0.5
4월	0.5	0.6	0.5	0.5	0.5	0.5
5월	0.5	0.5	0.5	0.5	0.5	0.6
6월	0.5	0.5	0.5	0.6	0.6	0.6
7월	0.6	0.6	0.6	0.6	0.5	0.5
8월	0.6	0.6	0.6	0.6	0.7	0.6
9월	0.7	0.7	0.7	0.7	0.7	0.7
10월	0.7	0.7	0.8	0.7	0.7	0.7
11월	0.8	0.8	0.8	0.8	0.7	0.8
12월	0.6	0.6	0.6	0.5	0.5	0.6

<표 2-3-1> 연도별 일반미 및 현미 월별 구매빈도 추이

단위 : 회 / 연·가구

구분	일반미						현미					
	평균	2010	2011	2012	2013	2014	평균	2010	2011	2012	2013	2014
월평균	0.3	0.4	0.3	0.3	0.3	0.3	0.1	0.1	0.1	0.2	0.1	0.2
1월	0.3	0.4	0.3	0.3	0.3	0.3	0.1	0.1	0.1	0.1	0.1	0.1
2월	0.3	0.4	0.2	0.3	0.3	0.3	0.1	0.1	0.1	0.1	0.1	0.1
3월	0.3	0.3	0.2	0.3	0.3	0.2	0.1	0.2	0.1	0.2	0.1	0.2
4월	0.3	0.3	0.3	0.3	0.3	0.3	0.1	0.2	0.1	0.2	0.1	0.1
5월	0.3	0.3	0.3	0.3	0.3	0.3	0.1	0.1	0.1	0.1	0.1	0.2
6월	0.3	0.3	0.3	0.3	0.3	0.3	0.1	0.1	0.1	0.1	0.2	0.2
7월	0.3	0.3	0.3	0.3	0.3	0.3	0.1	0.1	0.2	0.1	0.1	0.1
8월	0.4	0.3	0.4	0.4	0.4	0.3	0.1	0.1	0.2	0.2	0.2	0.2
9월	0.5	0.5	0.4	0.5	0.5	0.5	0.1	0.1	0.1	0.2	0.1	0.1
10월	0.4	0.4	0.4	0.4	0.4	0.4	0.2	0.2	0.2	0.2	0.2	0.2
11월	0.4	0.4	0.4	0.4	0.4	0.4	0.2	0.2	0.2	0.2	0.2	0.2
12월	0.3	0.4	0.3	0.3	0.3	0.3	0.1	0.1	0.2	0.1	0.1	0.1

<표 2-3-2> 연도별 찹쌀 및 흑미 월별 구매빈도 추이

단위 : 회 / 연·가구

구분	찹쌀						흑미					
	평균	2010	2011	2012	2013	2014	평균	2010	2011	2012	2013	2014
월평균	0.1	0.1	0.1	0.1	0.1	0.1	0.1	0.0	0.0	0.1	0.0	0.1
1월	0.1	0.1	0.0	0.1	0.1	0.1	0.0	0.0	0.0	0.0	0.0	0.1
2월	0.1	0.1	0.1	0.1	0.1	0.1	0.0	0.0	0.0	0.0	0.0	0.1
3월	0.1	0.1	0.0	0.1	0.1	0.1	0.1	0.0	0.0	0.1	0.1	0.1
4월	0.0	0.0	0.1	0.0	0.0	0.1	0.0	0.0	0.0	0.0	0.0	0.1
5월	0.1	0.0	0.1	0.1	0.1	0.1	0.1	0.1	0.0	0.0	0.1	0.1
6월	0.1	0.1	0.1	0.0	0.1	0.0	0.1	0.0	0.1	0.1	0.0	0.1
7월	0.1	0.1	0.1	0.1	0.1	0.1	0.0	0.0	0.0	0.0	0.0	0.0
8월	0.1	0.1	0.1	0.1	0.1	0.1	0.1	0.0	0.1	0.1	0.1	0.1
9월	0.1	0.0	0.1	0.1	0.0	0.0	0.1	0.1	0.1	0.1	0.0	0.1
10월	0.1	0.1	0.1	0.1	0.1	0.1	0.1	0.1	0.1	0.0	0.1	0.1
11월	0.1	0.1	0.1	0.1	0.1	0.1	0.1	0.1	0.1	0.1	0.1	0.1
12월	0.1	0.1	0.1	0.1	0.1	0.1	0.1	0.1	0.1	0.0	0.1	0.1

<표 2-4> 연도별 쌀 월별 구입가격(원/kg) 분포

단위 : 원, 개 / 연

구분	평균			2010			2011		
	(원/kg)	표준편차	관측치	(원/kg)	표준편차	관측치	(원/kg)	표준편차	관측치
월평균	3,187	1,379	17913	2,926	1,299	3277	3,071	1,408	3318
1월	3,086	1,292	1273	2,741	1,145	246	2,730	1,137	224
2월	3,296	1,537	1189	3,018	1,298	261	3,041	1,334	154
3월	3,155	1,328	1324	2,977	1,288	288	3,009	1,218	161
4월	3,097	1,263	1310	2,888	1,253	264	2,991	1,124	241
5월	3,145	1,521	1438	2,870	1,294	269	3,003	1,676	265
6월	3,149	1,356	1382	2,948	1,397	223	3,063	1,413	262
7월	3,220	1,409	1464	3,049	1,417	243	3,189	1,554	322
8월	3,202	1,395	1678	2,945	1,405	260	3,177	1,538	309
9월	3,229	1,349	1725	2,893	1,339	288	3,253	1,576	331
10월	3,151	1,221	1897	2,978	1,261	347	3,020	1,191	407
11월	3,280	1,453	1872	2,961	1,251	323	3,233	1,739	395
12월	3,231	1,429	1361	2,847	1,237	265	3,148	1,398	247

구분	2012			2013			2014		
	(원/kg)	표준편차	관측치	(원/kg)	표준편차	관측치	(원/kg)	표준편차	관측치
월평균	3,133	1,147	3514	3,435	1,507	3748	3,368	1,537	4056
1월	3,124	1,099	232	3,403	1,485	268	3,430	1,594	303
2월	3,194	1,262	228	3,555	1,754	266	3,674	2,036	280
3월	3,131	1,283	290	3,330	1,369	279	3,330	1,482	306
4월	2,994	1,088	253	3,314	1,394	269	3,297	1,458	283
5월	2,993	964	271	3,369	1,664	289	3,491	2,009	344
6월	3,153	1,226	269	3,378	1,456	303	3,203	1,289	325
7월	3,134	1,183	302	3,371	1,447	295	3,355	1,443	302
8월	3,048	1,081	350	3,494	1,530	370	3,343	1,420	389
9월	3,185	1,145	364	3,533	1,463	361	3,281	1,221	381
10월	3,124	971	333	3,324	1,296	402	3,308	1,388	408
11월	3,321	1,141	382	3,597	1,752	351	3,289	1,379	421
12월	3,192	1,321	240	3,555	1,469	295	3,413	1,722	314

<표 2-4-1> 연도별 일반미 월별 구입가격(원/kg) 분포

단위 : 원, 개 / 연

구분	평균			2010			2011		
	(원/kg)	표준편차	관측치	(원/kg)	표준편차	관측치	(원/kg)	표준편차	관측치
월평균	2,555	663	9999	2,218	591	1984	2,374	622	1880
1월	2,499	620	754	2,178	515	169	2,213	589	151
2월	2,485	645	642	2,217	521	156	2,240	631	92
3월	2,468	615	689	2,189	566	167	2,290	573	94
4월	2,490	613	735	2,225	614	159	2,369	504	136
5월	2,534	686	831	2,194	647	165	2,306	561	163
6월	2,469	589	764	2,132	516	131	2,288	554	158
7월	2,560	676	830	2,218	622	147	2,326	620	172
8월	2,579	697	968	2,231	731	167	2,367	601	180
9월	2,755	841	1126	2,278	642	201	2,657	847	209
10월	2,624	668	1042	2,222	553	188	2,551	617	226
11월	2,657	686	896	2,285	645	165	2,577	655	175
12월	2,535	622	722	2,248	521	169	2,303	712	124

구분	2012			2013			2014		
	(원/kg)	표준편차	관측치	(원/kg)	표준편차	관측치	(원/kg)	표준편차	관측치
월평균	2,626	635	1976	2,775	732	2042	2,779	736	2117
1월	2,639	650	132	2,671	730	145	2,795	615	157
2월	2,540	680	115	2,696	685	139	2,731	710	140
3월	2,484	652	142	2,741	661	143	2,637	621	143
4월	2,551	655	138	2,599	546	155	2,705	746	147
5월	2,598	638	158	2,775	873	167	2,796	714	178
6월	2,531	570	160	2,669	655	157	2,723	651	158
7월	2,659	636	184	2,749	694	159	2,845	810	168
8월	2,629	647	212	2,842	710	199	2,828	794	210
9월	2,790	805	239	3,037	831	231	3,011	1,080	246
10월	2,745	558	199	2,827	816	215	2,776	794	214
11월	2,782	605	177	2,907	885	179	2,733	638	200
12월	2,568	523	120	2,790	699	153	2,768	653	156

<표 2-4-2> 연도별 현미 월별 구입가격(원/kg) 분포

단위 : 원, 개 / 연

구분	평균			2010			2011		
	(원/kg)	표준편차	관측치	(원/kg)	표준편차	관측치	(원/kg)	표준편차	관측치
월평균	3,428	1,098	4431	3,448	1,100	749	3,362	992	828
1월	3,406	1,034	276	3,451	884	40	3,143	1,023	43
2월	3,601	1,183	250	3,438	813	47	3,691	1,103	36
3월	3,384	1,057	354	3,557	940	73	3,365	1,029	34
4월	3,499	1,217	356	3,429	1,174	73	3,513	1,096	68
5월	3,368	1,130	369	3,371	1,125	70	3,462	1,041	60
6월	3,439	1,101	387	3,555	1,188	59	3,448	1,028	61
7월	3,511	1,149	307	3,582	1,329	48	3,227	876	80
8월	3,418	1,058	404	3,417	1,184	46	3,496	1,029	78
9월	3,515	1,025	368	3,614	1,220	56	3,387	845	73
10월	3,321	985	527	3,358	1,026	101	3,143	791	111
11월	3,335	1,100	498	3,343	1,300	88	3,327	1,116	117
12월	3,335	1,133	335	3,261	1,020	48	3,136	924	67

구분	2012			2013			2014		
	(원/kg)	표준편차	관측치	(원/kg)	표준편차	관측치	(원/kg)	표준편차	관측치
월평균	3,324	920	895	3,617	1,235	897	3,387	1,242	1062
1월	3,223	637	55	3,839	1,466	63	3,376	1,158	75
2월	3,315	930	57	3,722	1,144	45	3,840	1,925	65
3월	3,334	1,183	84	3,394	1,094	76	3,268	1,037	87
4월	3,335	1,194	77	3,753	1,224	67	3,463	1,397	71
5월	3,170	697	74	3,306	1,208	63	3,533	1,580	102
6월	3,611	1,162	63	3,416	1,083	88	3,163	1,044	116
7월	3,492	1,038	61	3,764	1,378	51	3,489	1,121	67
8월	3,296	978	83	3,616	1,192	97	3,262	906	100
9월	3,381	780	77	3,822	1,281	80	3,373	996	82
10월	3,317	767	85	3,514	1,158	114	3,275	1,185	116
11월	3,268	882	105	3,672	1,360	82	3,062	844	106
12월	3,151	791	74	3,581	1,225	71	3,545	1,706	75

<표 2-4-3> 연도별 찹쌀 월별 구입가격(원/kg) 분포

단위 : 원, 개 / 연

구분	평균			2010			2011		
	(원/kg)	표준편차	관측치	(원/kg)	표준편차	관측치	(원/kg)	표준편차	관측치
월평균	4,183	1,505	2048	4,433	955	327	4,892	1,862	376
1월	4,030	1,445	130	4,064	998	22	4,603	1,088	14
2월	4,152	1,172	182	4,351	779	38	4,753	813	15
3월	3,879	1,148	139	4,126	773	25	4,485	816	11
4월	4,014	1,281	126	4,642	888	20	4,079	1,246	22
5월	4,428	2,238	130	4,738	778	16	5,457	3,635	25
6월	4,438	1,408	114	4,519	1,144	18	5,293	1,226	22
7월	4,276	1,429	247	4,955	866	41	5,421	1,917	54
8월	4,447	1,601	186	4,943	1,262	32	5,710	2,170	30
9월	4,518	1,435	118	5,287	575	14	5,742	2,855	32
10월	3,982	1,493	189	4,378	1,360	27	4,029	2,165	45
11월	3,795	1,682	323	3,686	1,024	49	3,988	3,166	76
12월	4,239	1,726	164	3,509	1,012	25	5,145	1,246	30

구분	2012			2013			2014		
	(원/kg)	표준편차	관측치	(원/kg)	표준편차	관측치	(원/kg)	표준편차	관측치
월평균	3,632	1,198	368	4,048	1,685	465	3,910	1,824	512
1월	3,423	874	23	3,986	1,710	32	4,071	2,555	39
2월	3,623	1,106	36	4,165	2,140	54	3,869	1,024	39
3월	3,340	1,125	33	3,551	1,363	31	3,894	1,665	39
4월	3,022	913	21	4,589	1,779	24	3,737	1,578	39
5월	3,487	902	24	3,982	1,828	31	4,478	4,049	34
6월	4,050	1,482	20	4,601	2,028	30	3,727	1,159	24
7월	3,407	1,110	35	3,554	1,505	62	4,042	1,747	55
8월	3,586	1,079	34	4,048	1,771	44	3,948	1,722	46
9월	3,925	1,216	22	4,187	1,622	26	3,452	905	24
10월	3,738	1,273	29	3,796	1,226	44	3,967	1,440	44
11월	3,729	1,143	66	3,771	1,453	54	3,800	1,623	78
12월	4,260	2,159	25	4,344	1,789	33	3,938	2,423	51

<표 2-4-4> 연도별 흑미 월별 구입가격(원/kg) 분포

단위 : 원, 개 / 연

구분	평균			2010			2011		
	(원/kg)	표준편차	관측치	(원/kg)	표준편차	관측치	(원/kg)	표준편차	관측치
월평균	5,579	1,412	1435	5,481	1,001	217	4,966	1,108	234
1월	5,405	1,241	113	5,259	1,123	15	4,853	736	16
2월	6,012	1,619	115	5,749	969	20	5,273	1,061	11
3월	5,422	1,396	142	5,606	1,060	23	4,793	929	22
4월	5,237	1,256	93	5,459	800	12	4,662	1,088	15
5월	5,624	1,520	108	5,459	914	18	4,449	1,412	17
6월	5,614	1,401	117	5,803	1,162	15	5,440	1,513	21
7월	5,800	1,449	80	5,680	808	7	4,744	1,094	16
8월	5,713	1,449	120	5,189	899	15	5,316	1,238	21
9월	5,711	1,391	113	5,826	954	17	5,316	1,113	17
10월	5,331	1,362	139	5,112	890	31	4,898	1,116	25
11월	5,575	1,585	155	4,971	1,408	21	4,945	925	27
12월	5,503	1,269	140	5,661	1,025	23	4,902	1,074	26

구분	2012			2013			2014		
	(원/kg)	표준편차	관측치	(원/kg)	표준편차	관측치	(원/kg)	표준편차	관측치
월평균	5,445	1,124	275	6,097	1,792	344	5,905	2,033	365
1월	5,478	1,183	22	5,544	1,485	28	5,892	1,680	32
2월	5,839	1,051	20	6,371	1,968	28	6,826	3,045	36
3월	5,320	1,246	31	5,828	1,700	29	5,564	2,046	37
4월	5,005	780	17	5,524	1,651	23	5,533	1,958	26
5월	5,488	699	15	6,373	2,406	28	6,350	2,167	30
6월	5,183	1,045	26	5,927	1,305	28	5,717	1,982	27
7월	5,676	1,482	22	6,306	1,293	23	6,592	2,568	12
8월	5,424	1,255	21	6,613	1,871	30	6,024	1,982	33
9월	5,611	1,245	26	6,629	2,203	24	5,174	1,441	29
10월	5,188	1,223	20	5,543	1,941	29	5,912	1,641	34
11월	5,496	1,134	34	6,595	2,741	36	5,867	1,716	37
12월	5,636	1,144	21	5,904	935	38	5,410	2,166	32

<표 2-5> 쌀 월별 구매가구 비율

단위 : % / 연·가구

구분	평균	2010	2011	2012	2013	2014
월평균	41.0	42.2	40.7	40.3	40.9	41.2
1월	37.0	38.5	36.7	37.0	36.1	36.6
2월	37.3	41.8	35.4	35.3	38.3	35.7
3월	36.9	43.5	32.0	37.1	36.1	35.6
4월	36.9	41.4	35.3	37.0	35.0	35.6
5월	38.9	39.5	38.7	36.4	39.7	40.3
6월	38.7	37.1	39.3	40.0	39.1	37.8
7월	39.6	39.0	41.8	40.4	40.1	36.7
8월	44.8	42.0	45.8	44.0	45.7	46.4
9월	48.4	45.8	47.9	48.4	49.5	50.2
10월	47.3	45.1	49.5	46.2	47.2	48.6
11월	48.5	49.4	49.2	45.5	46.1	52.5
12월	38.4	42.7	37.0	36.4	37.7	38.1

<표 2-5-2> 찰쌀 및 흑미 월별 구매가구 비율

단위 : % / 연·가구

구분	찰쌀						흑미					
	평균	2010	2011	2012	2013	2014	평균	2010	2011	2012	2013	2014
월평균	6.6	6.6	6.7	6.2	6.6	6.9	5.2	5.2	5.1	5.2	5.0	5.3
1월	5.6	6.0	4.0	5.7	5.0	7.1	4.9	4.6	4.3	5.5	5.1	5.0
2월	9.2	10.7	9.1	6.7	11.5	8.0	5.2	5.1	4.4	5.1	5.5	6.0
3월	5.1	4.7	4.0	6.1	5.1	5.7	5.4	6.1	4.6	6.1	5.0	5.4
4월	4.5	4.4	4.3	4.1	3.8	5.8	4.3	3.6	4.4	4.8	4.4	4.1
5월	5.1	3.7	5.7	5.0	4.7	6.3	4.8	5.3	4.7	3.8	4.8	5.4
6월	4.6	4.7	4.8	4.3	5.0	4.0	4.8	4.1	5.4	5.0	4.6	4.7
7월	8.7	8.8	9.0	7.7	10.2	7.7	3.8	3.0	4.1	4.6	4.1	3.1
8월	6.6	7.0	6.4	6.0	6.8	6.7	5.2	4.7	4.8	5.8	4.7	6.0
9월	4.9	4.6	5.8	5.4	4.1	4.6	5.1	5.1	5.1	5.7	4.4	5.1
10월	7.0	6.8	8.5	5.5	7.1	7.0	5.8	7.7	5.5	4.8	5.4	5.8
11월	11.7	11.0	12.7	12.4	10.1	12.4	6.9	6.5	7.4	7.0	6.4	7.0
12월	6.4	6.7	6.4	5.7	5.5	7.7	5.8	6.1	6.3	4.7	6.0	6.0

<표 2-5-1> 일반미 및 현미 월별 구매가구 비율

단위 : % / 연·가구

구분	일반미						현미					
	평균	2010	2011	2012	2013	2014	평균	2010	2011	2012	2013	2014
월평균	29.1	30.5	28.9	28.8	29.2	27.9	12.0	11.3	12.2	12.6	11.1	12.9
1월	26.2	29.6	27.5	25.9	23.6	24.3	9.3	6.7	9.2	10.2	9.1	11.2
2월	24.9	30.7	22.6	23.3	24.2	23.6	9.6	8.8	10.7	11.1	8.3	9.1
3월	24.4	29.9	20.8	24.2	25.6	21.5	11.7	13.1	8.5	13.1	11.0	12.8
4월	24.9	28.0	23.9	24.6	24.6	23.6	12.1	13.9	11.4	14.5	10.1	10.8
5월	27.3	28.7	27.6	25.6	29.0	25.7	11.9	12.1	9.8	12.4	10.4	14.7
6월	26.6	25.2	27.9	28.4	27.6	24.0	12.3	10.4	10.0	12.4	13.1	15.8
7월	27.5	26.3	29.2	29.9	27.0	24.9	10.3	9.8	13.8	9.5	7.7	10.5
8월	32.3	30.3	32.4	32.1	34.6	32.0	12.3	10.5	12.9	12.8	12.4	13.1
9월	38.7	37.6	38.5	38.4	39.7	39.5	11.5	8.4	12.4	12.4	12.5	11.8
10월	34.8	31.4	37.4	35.6	34.7	34.7	15.5	15.4	17.2	14.2	14.9	15.8
11월	34.7	34.7	34.7	34.1	33.6	36.4	16.0	16.1	17.9	15.5	14.2	16.5
12월	26.4	33.3	24.2	22.9	26.6	24.9	11.5	10.4	12.8	12.5	9.5	12.4

<표 3-1> 쌀 구입처별 구매패턴

단위 : 원·회·% / 연·가구

구분	구입액		구매 빈도	평균가격			구매가구 비율
	금액	표준편차		(원/kg)	표준편차	관측치	
대형마트	42,303	73,865	1.8	3,269	1,332	5193	52.1
전통시장	11,000	49,326	0.4	3,393	1,672	1009	18.6
기업형슈퍼	47,231	87,725	1.8	3,208	1,406	4959	54.0
소형슈퍼	30,013	79,530	1.1	3,220	1,373	2881	41.1
전문점	9,881	50,286	0.3	3,297	1,552	875	14.4
무점포	39,508	115,172	0.7	2,851	1,243	2313	29.2
백화점	1,952	12,943	0.1	3,425	1,437	193	3.2
기타	7,379	57,699	1.0	2,990	1,356	490	41.6

<표 3-1-1> 쌀 유형에 따른 구입처별 구매패턴 : 일반미

단위 : 원·회·% / 연·가구

구분	구입액		구매 빈도	평균가격			구매가구 비율
	금액	표준편차		(원/kg)	표준편차	관측치	
대형마트	28,897	51,440	0.8	2,585	617	2454	36.0
전통시장	8,481	29,785	0.2	2,548	607	588	10.7
기업형슈퍼	39,222	59,209	1.0	2,562	671	2943	41.5
소형슈퍼	26,908	62,747	0.7	2,691	765	1946	34.1
전문점	6,807	32,172	0.2	2,553	808	466	8.9
무점포	25,252	100,027	0.4	2,368	557	1213	20.6
백화점	1,646	7,799	0.0	3,077	842	130	2.3
기타	4,909	52,790	0.7	2,288	629	259	34.7

<표 3-1-2> 쌀 유형에 따른 구입처별 구매패턴 : 현미

단위 : 원·회·% / 연·가구

구분	구입액		구매 빈도	평균가격			구매가구 비율
	금액	표준편차		(원/kg)	표준편차	관측치	
대형마트	8,935	29,945	0.6	3,448	1,110	1659	26.8
전통시장	1,096	11,440	0.1	3,683	1,387	180	5.4
기업형슈퍼	4,429	20,897	0.4	3,576	1,098	1042	20.1
소형슈퍼	1,484	9,792	0.2	3,526	968	423	8.7
전문점	2,115	19,435	0.1	3,468	988	264	5.3
무점포	9,574	46,886	0.2	3,028	985	702	13.3
백화점	159	2,516	0.0	3,319	1,390	28	0.9
기타	1,690	21,778	0.1	3,309	1,116	133	12.0

<표 3-1-3> 쌀 유형에 따른 구입처별 구매패턴 : 찰쌀

단위 : 원·회·% / 연·가구

구분	구입액		구매 빈도	평균가격			구매가구 비율
	금액	표준편차		(원/kg)	표준편차	관측치	
대형마트	2,777	13,037	0.2	4,068	1,397	607	13.1
전통시장	1,003	9,123	0.1	4,572	1,959	127	6.5
기업형슈퍼	2,469	14,238	0.2	4,373	1,589	611	14.6
소형슈퍼	1,061	7,971	0.1	4,416	1,620	296	8.7
전문점	712	7,639	0.0	4,420	1,380	82	3.0
무점포	3,190	19,631	0.1	3,382	1,775	235	6.7
백화점	110	1,770	0.0	4,885	2,041	26	0.7
기타	597	7,246	0.1	3,942	1,465	64	9.6

<표 3-1-4> 쌀 유형에 따른 구입처별 구매패턴 : 흑미

단위 : 원·회·% / 연·가구

구분	구입액		구매 빈도	평균가격			구매가구 비율
	금액	표준편차		(원/kg)	표준편차	관측치	
대형마트	1,607	7,440	0.2	5,346	1,245	473	13.6
전통시장	421	2,209	0.1	5,828	1,538	114	4.4
기업형슈퍼	1,044	4,127	0.2	5,703	1,408	363	11.2
소형슈퍼	528	2,650	0.1	5,923	1,294	216	5.8
전문점	242	1,869	0.0	6,647	2,034	63	2.0
무점포	1,226	8,238	0.1	5,118	1,638	163	5.1
백화점	45	228	0.0	3,636	328	9	0.3
기타	175	2,192	0.0	5,389	1,176	34	4.2

<표 3-2> 연도별 쌀 구입처별 구입액 분포

단위 : 원 / 연·가구

구분	평균		2010		2011		2012		2013		2014	
	금액	표준편차	금액	표준편차	금액	표준편차	금액	표준편차	금액	표준편차	금액	표준편차
대형마트	42,303	73,865	39,137	69,497	44,072	72,175	47,578	91,627	41,479	70,660	39,249	65,365
전통시장	11,000	49,326	13,722	61,342	10,710	48,832	9,149	46,209	10,100	43,127	11,321	47,121
기업형슈퍼	47,231	87,725	42,020	87,514	38,729	72,467	45,624	91,401	53,496	97,652	56,288	89,591
소형슈퍼	30,013	79,530	27,225	64,763	30,602	72,077	30,683	67,902	28,940	68,618	32,618	124,291
전문점	9,881	50,286	11,477	44,676	8,821	56,053	11,599	54,153	10,433	59,917	7,077	36,632
무점포	39,508	115,172	30,093	107,114	39,062	105,366	39,938	117,095	44,016	125,790	44,434	120,494
백화점	1,952	12,943	2,485	10,743	2,099	15,208	1,197	11,237	1,855	12,162	2,124	15,365
기타	7,379	57,699	13,643	72,483	6,658	56,186	3,942	44,950	7,143	60,191	5,511	54,684

<표 3-2-1> 연도별 일반미 구입처별 구입액 분포

단위 : 원 / 연·가구

구분	평균		2010		2011		2012		2013		2014	
	금액	표준편차	금액	표준편차	금액	표준편차	금액	표준편차	금액	표준편차	금액	표준편차
대형마트	28,897	51,440	28,375	47,788	30,314	46,929	34,578	71,785	27,423	47,361	23,797	43,339
전통시장	8,481	29,785	10,093	38,449	7,566	27,871	7,027	28,106	8,174	24,747	9,545	29,753
기업형슈퍼	39,222	59,209	34,484	56,649	32,766	47,570	38,231	64,390	44,996	70,347	45,630	57,090
소형슈퍼	26,908	62,747	24,432	47,644	27,513	56,944	27,563	51,662	26,084	51,956	28,949	105,527
전문점	6,807	32,172	8,119	33,262	5,602	24,406	7,394	36,557	7,657	42,556	5,264	24,078
무점포	25,252	100,027	22,433	103,251	23,217	95,483	23,688	95,723	28,256	109,449	28,668	96,227
백화점	1,646	7,799	2,313	7,697	1,547	8,161	1,002	5,300	1,636	10,086	1,733	7,750
기타	4,909	52,790	8,111	69,871	4,574	46,131	2,912	45,332	5,053	54,952	3,894	47,666

<표 3-2-2> 연도별 현미 구입처별 구입액 분포

단위 : 원 / 연·가구

구분	평균		2010		2011		2012		2013		2014	
	금액	표준 편차	금액	표준 편차	금액	표준 편차	금액	표준 편차	금액	표준 편차	금액	표준 편차
대형마트	8,935	29,945	7,309	25,829	8,944	32,769	9,072	28,754	8,820	31,527	10,530	30,847
전통시장	1,096	11,440	1,683	17,637	1,274	11,446	1,067	13,256	595	6,918	861	7,945
기업형슈퍼	4,429	20,897	4,072	20,345	3,225	18,270	4,073	18,529	4,736	20,475	6,037	26,865
소형슈퍼	1,484	9,792	1,067	8,875	1,588	11,687	1,723	11,933	1,270	7,110	1,772	9,355
전문점	2,115	19,435	2,370	22,538	2,323	27,164	2,826	17,816	1,703	17,937	1,352	11,720
무점포	9,574	46,886	4,993	24,721	11,838	51,957	11,031	59,739	10,321	44,213	9,688	53,798
백화점	159	2,516	55	1,607	274	4,833	89	1,221	123	2,008	254	2,912
기타	1,690	21,778	3,757	28,634	1,236	21,112	697	10,581	1,522	26,290	1,235	22,271

<표 3-2-3> 연도별 찹쌀 구입처별 구입액 분포

단위 : 원 / 연·가구

구분	평균		2010		2011		2012		2013		2014	
	금액	표준 편차	금액	표준 편차	금액	표준 편차	금액	표준 편차	금액	표준 편차	금액	표준 편차
대형마트	2,777	13,037	2,090	13,221	3,032	13,977	2,298	10,855	3,485	15,737	2,980	11,395
전통시장	1,003	9,123	1,327	11,293	1,480	13,298	670	8,095	1,009	7,092	527	5,837
기업형슈퍼	2,469	14,238	2,450	22,587	1,870	9,604	2,269	12,018	2,641	12,430	3,113	14,552
소형슈퍼	1,061	7,971	1,057	9,586	1,111	8,815	830	5,210	1,029	8,438	1,280	7,806
전문점	712	7,639	659	4,733	712	9,851	999	11,868	919	8,064	271	3,679
무점포	3,190	19,631	1,739	12,560	3,059	12,627	3,983	27,758	3,849	25,123	3,323	20,090
백화점	110	1,770	116	1,663	250	2,052	58	1,580	48	1,580	77	1,975
기타	597	7,246	1,427	11,397	705	11,155	221	3,640	317	4,688	317	5,351

<표 3-2-4> 연도별 흑미 구입처별 구입액 분포

단위 : 원 / 연·가구

구분	평균		2010		2011		2012		2013		2014	
	금액	표준 편차	금액	표준 편차	금액	표준 편차	금액	표준 편차	금액	표준 편차	금액	표준 편차
대형마트	1,607	7,440	1,363	5,927	1,782	8,482	1,630	9,766	1,744	6,699	1,516	6,326
전통시장	421	2,209	618	3,398	390	2,726	384	1,623	323	1,626	388	1,669
기업형슈퍼	1,044	4,127	1,005	4,504	867	4,042	1,051	4,055	1,062	3,726	1,234	4,308
소형슈퍼	528	2,650	669	3,244	390	2,459	567	2,803	557	2,936	457	1,808
전문점	242	1,869	329	2,885	184	1,887	369	2,633	154	930	176	1,010
무점포	1,226	8,238	892	7,795	947	6,918	1,236	7,600	1,591	10,034	1,466	8,844
백화점	45	228			29	171	48	253	48	253	56	236
기타	175	2,192	325	3,739	143	1,459	111	1,421	228	3,440	66	901

<표 3-3> 연도별 쌀 구입처별 구매빈도 추이

단위 : 회 / 연·가구

구분	평균	2010	2011	2012	2013	2014
대형마트	1.8	1.7	2.0	1.9	1.7	1.8
전통시장	0.4	0.6	0.4	0.3	0.4	0.4
기업형슈퍼	1.8	1.7	1.5	1.8	1.8	2.0
소형슈퍼	1.1	1.0	1.1	1.1	1.0	1.1
전문점	0.3	0.4	0.3	0.4	0.3	0.2
무점포	0.7	0.6	0.7	0.7	0.8	0.8
백화점	0.1	0.1	0.1	0.0	0.1	0.1
기타	1.0	1.2	1.0	0.9	1.0	0.9

<표 3-3-1> 연도별 일반미 및 현미 구입처별 구매빈도 추이

단위 : 회 / 연·가구

구분	일반미						현미					
	평균	2010	2011	2012	2013	2014	평균	2010	2011	2012	2013	2014
대형마트	0.8	0.8	0.9	0.9	0.8	0.7	0.6	0.5	0.6	0.6	0.5	0.7
전통시장	0.2	0.2	0.2	0.2	0.2	0.2	0.1	0.1	0.1	0.1	0.0	0.1
기업형슈퍼	1.0	1.0	0.9	1.0	1.1	1.1	0.4	0.4	0.3	0.4	0.4	0.5
소형슈퍼	0.7	0.7	0.7	0.7	0.7	0.7	0.2	0.1	0.2	0.2	0.1	0.2
전문점	0.2	0.2	0.1	0.2	0.1	0.1	0.1	0.1	0.1	0.1	0.1	0.1
무점포	0.4	0.4	0.3	0.3	0.4	0.4	0.2	0.2	0.3	0.2	0.2	0.2
백화점	0.0	0.1	0.0	0.0	0.0	0.0	0.0	0.0	0.0	0.0	0.0	0.0
기타	0.7	0.8	0.7	0.6	0.7	0.6	0.1	0.2	0.1	0.1	0.2	0.1

<표 3-3-2> 연도별 찹쌀 및 흑미 구입처별 구매빈도 추이

단위 : 회 / 연·가구

구분	찹쌀						흑미					
	평균	2010	2011	2012	2013	2014	평균	2010	2011	2012	2013	2014
대형마트	0.2	0.1	0.2	0.2	0.2	0.2	0.2	0.2	0.2	0.2	0.2	0.2
전통시장	0.1	0.1	0.1	0.1	0.1	0.1	0.1	0.1	0.1	0.1	0.0	0.1
기업형슈퍼	0.2	0.2	0.2	0.2	0.2	0.3	0.2	0.2	0.1	0.2	0.1	0.2
소형슈퍼	0.1	0.1	0.1	0.1	0.1	0.1	0.1	0.1	0.1	0.1	0.1	0.1
전문점	0.0	0.0	0.1	0.0	0.0	0.0	0.0	0.0	0.0	0.0	0.0	0.0
무점포	0.1	0.1	0.1	0.1	0.1	0.1	0.1	0.0	0.1	0.1	0.1	0.1
백화점	0.0	0.0	0.0	0.0	0.0	0.0	0.0		0.0	0.0	0.0	0.0
기타	0.1	0.1	0.1	0.1	0.1	0.1	0.0	0.0	0.0	0.0	0.0	0.0

<표 3-4> 연도별 쌀 구입처별 구입가격(원/kg) 분포

단위 : 원, 개 / 연

구분	평균			2010			2011		
	(원/kg)	표준편차	관측치	(원/kg)	표준편차	관측치	(원/kg)	표준편차	관측치
대형마트	3,269	1,332	5193	3,048	1,386	896	3,188	1,442	1043
전통시장	3,393	1,672	1009	3,021	1,263	240	3,319	1,815	170
기업형슈퍼	3,208	1,406	4959	2,991	1,353	845	3,173	1,518	789
소형슈퍼	3,220	1,373	2881	2,952	1,306	517	3,087	1,332	550
전문점	3,297	1,552	875	2,978	1,188	205	3,066	1,207	173
무점포	2,851	1,243	2313	2,428	977	389	2,706	1,391	464
백화점	3,425	1,437	193	2,961	1,122	44	2,993	1,094	39
기타	2,990	1,356	490	2,838	1,088	141	2,872	1,473	90

구분	2012			2013			2014		
	(원/kg)	표준편차	관측치	(원/kg)	표준편차	관측치	(원/kg)	표준편차	관측치
대형마트	3,216	1,103	1095	3,555	1,443	1067	3,338	1,284	1092
전통시장	3,287	1,435	148	3,678	1,962	212	3,659	1,884	239
기업형슈퍼	3,100	1,161	952	3,411	1,501	1095	3,363	1,496	1278
소형슈퍼	3,163	1,175	591	3,444	1,318	561	3,452	1,736	662
전문점	3,167	1,085	219	3,558	2,082	147	3,714	2,198	131
무점포	2,926	1,047	430	3,143	1,312	512	3,053	1,488	518
백화점	3,712	1,845	24	3,756	1,605	39	3,704	1,519	47
기타	2,839	941	55	3,183	1,848	115	3,217	1,429	89

<표 3-4-1> 연도별 일반미 구입처별 구입가격(원/kg) 분포

단위 : 원, 개 / 연

구분	평균			2010			2011		
	(원/kg)	표준편차	관측치	(원/kg)	표준편차	관측치	(원/kg)	표준편차	관측치
대형마트	2,585	617	2454	2,164	555	476	2,392	590	515
전통시장	2,548	607	588	2,290	530	142	2,465	577	97
기업형슈퍼	2,562	671	2943	2,184	571	529	2,406	629	498
소형슈퍼	2,691	765	1946	2,368	636	372	2,504	746	384
전문점	2,553	808	466	2,460	765	118	2,459	901	86
무점포	2,368	557	1213	2,000	446	250	2,183	502	221
백화점	3,077	842	130	2,564	725	35	2,713	794	24
기타	2,288	629	259	2,168	655	62	2,175	504	55

구분	2012			2013			2014		
	(원/kg)	표준편차	관측치	(원/kg)	표준편차	관측치	(원/kg)	표준편차	관측치
대형마트	2,693	618	570	2,855	656	466	2,824	665	427
전통시장	2,596	736	88	2,680	622	122	2,707	567	139
기업형슈퍼	2,606	644	571	2,788	718	646	2,827	795	699
소형슈퍼	2,719	718	395	2,959	885	374	2,908	837	421
전문점	2,569	613	103	2,763	1,041	85	2,513	722	74
무점포	2,482	539	202	2,595	617	258	2,579	680	282
백화점	3,411	546	18	3,125	771	27	3,572	1,374	26
기타	2,361	550	29	2,279	823	64	2,456	614	49

<표 3-4-2> 연도별 현미 구입처별 구입가격(원/kg) 분포

단위 : 원, 개 / 연

구분	평균			2010			2011		
	(원/kg)	표준편차	관측치	(원/kg)	표준편차	관측치	(원/kg)	표준편차	관측치
대형마트	3,448	1,110	1659	3,518	1,238	268	3,373	1,020	317
전통시장	3,683	1,387	180	3,538	1,025	50	3,307	1,118	35
기업형슈퍼	3,576	1,098	1042	3,695	976	167	3,759	997	155
소형슈퍼	3,526	968	423	3,722	1,073	64	3,555	891	79
전문점	3,468	988	264	3,178	971	56	3,339	798	57
무점포	3,028	985	702	2,883	943	96	2,824	735	161
백화점	3,319	1,390	28	3,400	2,263	2	2,914	920	6
기타	3,309	1,116	133	3,049	930	46	3,055	1,176	18

구분	2012			2013			2014		
	(원/kg)	표준편차	관측치	(원/kg)	표준편차	관측치	(원/kg)	표준편차	관측치
대형마트	3,470	905	331	3,659	1,301	346	3,219	1,087	397
전통시장	3,439	1,416	23	3,918	1,389	28	4,212	1,989	44
기업형슈퍼	3,353	990	198	3,710	1,246	225	3,361	1,283	297
소형슈퍼	3,316	1,027	96	3,549	883	78	3,486	965	106
전문점	3,234	662	80	3,395	992	37	4,194	1,518	34
무점포	2,992	873	147	3,369	1,253	150	3,072	1,123	148
백화점	2,753	400	3	3,727	1,328	5	3,803	2,038	12
기타	3,157	865	17	3,397	971	28	3,885	1,639	24

<표 3-4-3> 연도별 찰쌀 구입처별 구입가격(원/kg) 분포

단위 : 원, 개 / 연

구분	평균			2010			2011		
	(원/kg)	표준편차	관측치	(원/kg)	표준편차	관측치	(원/kg)	표준편차	관측치
대형마트	4,068	1,397	607	4,650	1,029	81	4,976	2,312	126
전통시장	4,572	1,959	127	4,309	1,131	30	5,682	3,110	23
기업형슈퍼	4,373	1,589	611	4,700	854	87	5,388	2,236	88
소형슈퍼	4,416	1,620	296	4,474	1,196	50	4,973	1,327	49
전문점	4,420	1,380	82	4,038	958	18	3,927	1,259	19
무점포	3,382	1,775	235	3,511	1,115	31	3,453	3,294	49
백화점	4,885	2,041	26	4,823	407	7	3,339	783	8
기타	3,942	1,465	64	3,305	921	23	4,874	2,062	14

구분	2012			2013			2014		
	(원/kg)	표준편차	관측치	(원/kg)	표준편차	관측치	(원/kg)	표준편차	관측치
대형마트	3,431	1,052	106	3,619	1,264	146	3,663	1,326	148
전통시장	3,910	1,204	17	4,725	2,544	33	4,232	1,806	24
기업형슈퍼	3,644	1,253	115	4,126	1,761	142	4,006	1,841	179
소형슈퍼	4,100	1,187	52	4,245	1,527	55	4,290	2,864	90
전문점	3,910	965	18	5,155	2,044	16	5,068	1,675	11
무점포	3,228	1,015	52	3,342	1,224	58	3,376	2,227	45
백화점	6,477	4,773	3	6,467	2,891	3	3,322	1,350	5
기타	3,200	1,037	5	4,682	2,461	12	3,647	843	10

<표 3-4-4> 연도별 흑미 구입처별 구입가격(원/kg) 분포

단위 : 원, 개 / 연

구분	평균			2010			2011		
	(원/kg)	표준편차	관측치	(원/kg)	표준편차	관측치	(원/kg)	표준편차	관측치
대형마트	5,346	1,245	473	5,371	902	71	4,666	889	85
전통시장	5,828	1,538	114	5,212	1,271	18	5,242	1,024	15
기업형슈퍼	5,703	1,408	363	5,589	916	62	5,177	1,137	48
소형슈퍼	5,923	1,294	216	5,918	1,077	31	5,579	1,230	38
전문점	6,647	2,034	63	5,354	1,428	13	4,916	1,719	11
무점포	5,118	1,638	163	4,926	1,407	12	4,527	1,020	33
백화점	3,636	328	9	-	-	0	7,412	-	1
기타	5,389	1,176	34	4,950	537	10	5,200	721	3

구분	2012			2013			2014		
	(원/kg)	표준편차	관측치	(원/kg)	표준편차	관측치	(원/kg)	표준편차	관측치
대형마트	5,394	1,211	88	6,135	1,509	109	5,164	1,711	120
전통시장	5,624	1,252	20	6,456	2,095	29	6,606	2,050	32
기업형슈퍼	5,588	997	68	6,270	2,023	82	5,891	1,967	103
소형슈퍼	5,498	1,051	48	5,837	1,078	54	6,782	2,037	45
전문점	5,550	1,049	18	8,897	3,382	9	8,519	2,591	12
무점포	5,141	1,471	29	5,236	1,960	46	5,758	2,334	43
백화점	-	-	0	6,025	1,330	4	4,745	311	4
기타	4,500	1,000	4	6,264	2,638	11	6,033	981	6

<표 3-5> 쌀 구입처별 구매가구 비율

단위 : % / 연·가구

구분	평균	2010	2011	2012	2013	2014
대형마트	52.1	50.6	55.5	51.9	50.4	51.9
전통시장	18.6	27.5	18.3	15.9	16.8	14.5
기업형슈퍼	54.0	56.0	52.1	54.8	52.3	55.0
소형슈퍼	41.1	42.7	42.2	41.3	40.7	38.5
전문점	14.4	20.3	14.1	15.5	11.9	10.0
무점포	29.2	27.5	30.4	28.3	30.2	29.6
백화점	3.2	3.7	3.8	1.8	2.8	3.8
기타	41.6	47.2	42.2	38.7	41.8	38.3

<표 3-5-1> 일반미 및 현미 구입처별 구매가구 비율

단위 : % / 연·가구

구분	일반미						현미					
	평균	2010	2011	2012	2013	2014	평균	2010	2011	2012	2013	2014
대형마트	36.0	36.7	38.3	38.1	34.1	32.7	26.8	25.0	28.4	25.6	25.5	29.3
전통시장	10.7	14.5	10.4	9.7	9.8	9.1	5.4	8.5	6.4	4.1	3.6	4.3
기업형슈퍼	41.5	43.7	39.4	40.8	41.1	42.7	20.1	20.3	17.5	21.8	18.2	22.6
소형슈퍼	34.1	34.0	36.3	34.9	33.9	31.6	8.7	8.8	9.4	9.4	7.1	9.0
전문점	8.9	12.8	8.0	10.1	7.4	6.0	5.3	7.5	5.4	5.7	4.1	3.7
무점포	20.6	21.6	20.1	18.5	21.3	21.5	13.3	9.5	15.5	14.4	13.5	13.5
백화점	2.3	2.7	2.8	1.1	2.1	2.7	0.9	0.6	1.4	0.3	0.9	1.1
기타	34.7	39.0	35.3	32.4	34.3	32.4	12.0	15.8	9.5	11.5	13.4	9.8

<표 3-5-2> 찹쌀 및 흑미 구입처별 구매가구 비율

단위 : % / 연·가구

구분	찹쌀						흑미					
	평균	2010	2011	2012	2013	2014	평균	2010	2011	2012	2013	2014
대형마트	13.1	10.0	14.7	12.2	13.8	14.8	13.6	12.4	14.8	12.7	13.1	14.9
전통시장	6.5	10.2	7.1	5.0	6.7	3.6	4.4	6.4	4.6	4.3	3.3	3.3
기업형슈퍼	14.6	13.5	13.2	14.7	15.2	16.4	11.2	11.9	10.2	11.8	10.0	12.1
소형슈퍼	8.7	9.5	8.8	7.1	9.2	9.0	5.8	6.8	5.0	6.0	5.5	5.8
전문점	3.0	3.3	4.0	3.7	2.1	1.7	2.0	3.0	1.4	2.7	1.4	1.7
무점포	6.7	5.3	7.0	7.8	7.7	5.7	5.1	3.8	5.3	4.8	6.3	5.1
백화점	0.7	1.1	1.1	0.4	0.4	0.4	0.3	0.0	0.4	0.4	0.4	0.4
기타	9.6	12.1	10.2	8.4	8.7	8.5	4.2	4.7	4.7	3.8	3.7	4.3

<표 4-1> 쌀 소득계층별 구매패턴

단위 : 원·회·% / 연·가구

구분	구입액		구매빈도	구매가구 비율
	금액	표준편차		
저소득	153,220	215,703	6.1	92.6
중소득	197,006	236,145	7.2	95.1
고소득	197,892	202,741	8.0	96.4

<표 4-1-1> 쌀 유형에 따른 소득계층별 구매패턴 : 일반미 및 현미

단위 : 원·회·% / 연·가구

구분	일반미				현미			
	구입액		구매 빈도	구매가구 비율	구입액		구매 빈도	구매가구 비율
	금액	표준편차			금액	표준편차		
저소득	111,014	174,219	3.3	83.0	24,371	90,623	1.5	54.9
중소득	151,505	213,169	4.1	88.2	28,799	96,286	1.6	59.5
고소득	141,855	170,078	4.2	90.3	35,752	99,497	2.1	65.9

<표 4-1-2> 쌀 유형에 따른 소득계층별 구매패턴 : 찰쌀 및 흑미

단위 : 원·회·% / 연·가구

구분	찰쌀				흑미			
	구입액		구매 빈도	구매가구 비율	구입액		구매 빈도	구매가구 비율
	금액	표준편차			금액	표준편차		
저소득	13,274	59,005	0.8	43.3	4,272	12,022	0.6	33.9
중소득	10,731	40,997	0.8	43.3	5,439	24,011	0.7	36.4
고소득	14,177	48,791	1.1	52.9	5,658	19,265	0.6	37.7

<표 4-2> 연도별 쌀 소득계층별 구입액 분포 추이

단위 : 원 / 연·가구

구분	평균		2010		2011		2012		2013		2014	
	금액	표준편차	금액	표준편차	금액	표준편차	금액	표준편차	금액	표준편차	금액	표준편차
저소득	153,220	215,703	135,335	176,059	136,884	221,308	169,828	279,303	156,833	209,236	167,222	192,610
중소득	197,006	236,145	182,335	216,212	190,751	213,692	196,689	217,508	207,553	258,534	207,703	274,782
고소득	197,892	202,741	216,464	262,009	186,547	179,046	188,234	184,426	195,308	197,059	202,908	191,163

<표 4-2-1> 연도별 일반미 소득계층별 구입액 분포 추이

단위 : 원 / 연·가구

구분	평균		2010		2011		2012		2013		2014	
	금액	표준편차	금액	표준편차	금액	표준편차	금액	표준편차	금액	표준편차	금액	표준편차
저소득	111,014	174,219	102,888	148,305	93,396	145,501	122,641	256,733	115,709	171,101	120,437	149,453
중소득	151,505	213,169	141,747	191,792	144,956	201,670	150,715	196,045	160,931	235,436	159,178	240,902
고소득	141,855	170,078	163,567	251,281	130,886	138,279	136,814	139,402	138,422	167,017	139,588	154,409

<표 4-2-2> 연도별 현미 소득계층별 구입액 분포 추이

단위 : 원 / 연·가구

구분	평균		2010		2011		2012		2013		2014	
	금액	표준편차	금액	표준편차	금액	표준편차	금액	표준편차	금액	표준편차	금액	표준편차
저소득	24,371	90,623	20,199	66,004	27,680	124,526	25,664	92,312	21,377	75,941	26,932	94,332
중소득	28,799	96,286	24,679	89,463	29,467	101,593	31,451	98,046	28,561	99,036	29,836	93,289
고소득	35,752	99,497	32,241	84,995	36,215	109,887	32,747	91,293	35,376	95,006	42,182	116,304

<표 4-2-3> 연도별 찰쌀 소득계층별 구입액 분포 추이

단위 : 원 / 연·가구

구분	평균		2010		2011		2012		2013		2014	
	금액	표준편차	금액	표준편차	금액	표준편차	금액	표준편차	금액	표준편차	금액	표준편차
저소득	13,274	59,005	8,614	54,639	12,356	48,716	16,367	75,569	15,294	57,962	13,737	58,137
중소득	10,731	40,997	10,611	45,127	11,360	40,012	8,757	32,881	12,191	47,751	10,737	39,214
고소득	14,177	48,791	13,855	50,743	14,398	46,012	14,083	60,993	15,069	48,942	13,478	37,267

<표 4-2-4> 연도별 흑미 소득계층별 구입액 분포 추이

단위 : 원 / 연·가구

구분	평균		2010		2011		2012		2013		2014	
	금액	표준편차	금액	표준편차	금액	표준편차	금액	표준편차	금액	표준편차	금액	표준편차
저소득	4,272	12,022	3,634	9,134	3,451	8,884	5,157	17,220	4,305	10,778	4,813	14,094
중소득	5,439	24,011	5,246	22,479	4,969	20,235	5,766	26,568	5,870	26,323	5,343	24,452
고소득	5,658	19,265	6,625	27,547	5,048	18,163	4,533	15,960	6,133	18,824	5,952	15,830

<표 4-3> 연도별 쌀 소득계층별 구매빈도 추이

단위 : 회 / 연·가구

구분	평균	2010	2011	2012	2013	2014
저소득	6.1	6.3	5.8	6.1	5.7	6.8
중소득	7.2	7.3	7.2	7.3	7.1	7.1
고소득	8.0	8.4	8.1	7.8	7.8	8.0

<표 4-3-1> 연도별 일반미 및 현미 소득계층별 구매빈도

단위 : 회 / 연·가구

구분	일반미						현미					
	평균	2010	2011	2012	2013	2014	평균	2010	2011	2012	2013	2014
저소득	3.3	3.6	3.0	3.3	3.2	3.5	1.5	1.6	1.4	1.4	1.2	1.7
중소득	4.1	4.3	4.1	4.0	4.1	3.8	1.6	1.6	1.6	1.8	1.5	1.8
고소득	4.2	4.7	4.1	4.1	4.0	3.9	2.1	2.0	2.2	2.2	2.1	2.2

<표 4-3-2> 연도별 찹쌀 및 흑미 소득계층별 구매빈도

단위 : 회 / 연·가구

구분	찹쌀						흑미					
	평균	2010	2011	2012	2013	2014	평균	2010	2011	2012	2013	2014
저소득	0.8	0.6	0.8	0.7	0.7	0.9	0.6	0.5	0.6	0.7	0.5	0.5
중소득	0.8	0.8	0.8	0.8	0.8	0.8	0.7	0.7	0.6	0.7	0.7	0.6
고소득	1.1	1.0	1.2	1.0	1.1	1.2	0.6	0.7	0.6	0.6	0.6	0.7

<표 4-4> 연도별 쌀 소득계층별 구매가구 비율

단위 : % / 연·가구

구분	평균	2010	2011	2012	2013	2014
저소득	92.6	91.5	92.4	89.9	95.0	94.3
중소득	95.1	95.0	95.1	95.0	95.2	95.2
고소득	96.4	97.9	98.1	97.2	93.8	95.0

<표 4-4-1> 연도별 일반미 및 현미 소득계층별 구매가구 비율

단위 : % / 연·가구

구분	일반미						현미					
	평균	2010	2011	2012	2013	2014	평균	2010	2011	2012	2013	2014
저소득	83.0	80.1	83.1	84.8	81.2	85.8	54.9	59.6	55.1	52.9	49.5	57.4
중소득	88.2	88.6	88.0	88.7	88.9	86.9	59.5	57.9	59.1	62.4	57.6	60.6
고소득	90.3	91.5	91.2	89.4	88.8	90.8	65.9	67.6	63.8	64.1	64.0	70.2

<표 4-4-2> 연도별 찹쌀 및 흑미 소득계층별 구매가구 비율

단위 : % / 연·가구

구분	찹쌀						흑미					
	평균	2010	2011	2012	2013	2014	평균	2010	2011	2012	2013	2014
저소득	43.3	41.1	44.1	42.8	42.6	46.1	33.9	31.9	33.9	34.1	32.7	36.9
중소득	43.3	46.9	43.1	42.3	44.2	40.1	36.4	36.7	36.9	35.0	35.4	38.0
고소득	52.9	52.1	55.0	52.1	52.2	53.2	37.7	40.8	36.9	35.2	35.4	40.4

<표 5-1> 쌀 연령별 구매패턴

단위 : 원·회·% / 연·가구

구분	구입액		구매빈도	구매가구 비율
	금액	표준편차		
30대이하	147,996	188,165	6.1	92.1
40대	181,711	215,968	7.1	95.0
50대	231,269	254,301	8.3	96.8
60대이상	221,160	223,227	8.0	97.3

<표 5-1-1> 쌀 유형에 따른 연령별 구매패턴 : 일반미 및 현미

단위 : 원·회·% / 연·가구

구분	일반미				현미			
	구입액		구매 빈도	구매가구 비율	구입액		구매 빈도	구매가구 비율
	금액	표준편차			금액	표준편차		
30대이하	117,088	173,450	3.5	84.3	20,800	64,416	1.4	53.1
40대	140,173	194,772	4.0	88.1	27,022	93,177	1.6	59.4
50대	166,131	215,174	4.3	90.4	37,502	108,440	2.0	64.6
60대이상	142,725	148,547	3.5	84.1	55,246	109,964	2.6	76.1

<표 5-1-2> 쌀 유형에 따른 연령별 구매패턴 : 찹쌀 및 흑미

단위 : 원·회·% / 연·가구

구분	찹쌀				흑미			
	구입액		구매 빈도	구매가구 비율	구입액		구매 빈도	구매가구 비율
	금액	표준편차			금액	표준편차		
30대이하	5,711	22,117	0.6	33.8	4,092	13,198	0.5	30.9
40대	9,141	38,550	0.8	42.7	5,036	22,537	0.6	36.1
50대	20,337	66,364	1.2	56.8	6,516	23,328	0.8	39.3
60대이상	16,399	33,804	1.1	55.7	6,714	7,661	0.8	44.1

<표 5-2> 연도별 쌀 연령별 구입액

단위 : 원 / 연·가구

구분	평균		2010		2011		2012		2013		2014	
	금액	표준편차	금액	표준편차	금액	표준편차	금액	표준편차	금액	표준편차	금액	표준편차
30대이하	147,996	188,165	143,549	198,220	137,323	181,873	137,527	195,822	152,219	200,617	169,362	164,295
40대	181,711	215,968	180,342	236,671	182,547	198,656	189,602	211,368	184,191	227,168	171,874	205,978
50대	231,269	254,301	228,363	224,410	213,153	206,996	231,774	274,719	238,017	263,879	245,038	301,500
60대이상	221,160	223,227	216,983	171,476	268,792	337,319	193,234	181,478	224,213	208,487	202,579	217,376

<표 5-2-1> 연도별 일반미 연령별 구입액

단위 : 원 / 연·가구

구분	평균		2010		2011		2012		2013		2014	
	금액	표준 편차	금액	표준 편차	금액	표준 편차	금액	표준 편차	금액	표준 편차	금액	표준 편차
30대이하	117,088	173,450	117,289	194,427	109,695	168,939	107,912	186,666	122,393	180,522	128,152	136,695
40대	140,173	194,772	139,015	215,007	137,738	181,834	145,294	186,574	144,308	209,240	134,510	181,206
50대	166,131	215,174	167,010	188,821	148,959	174,380	167,645	239,157	170,610	219,755	176,429	253,757
60대이상	142,725	148,547	148,847	112,574	142,914	164,329	133,064	134,845	158,061	167,458	130,738	163,531

<표 5-2-2> 연도별 현미 연령별 구입액

단위 : 원 / 연·가구

구분	평균		2010		2011		2012		2013		2014	
	금액	표준 편차	금액	표준 편차	금액	표준 편차	금액	표준 편차	금액	표준 편차	금액	표준 편차
30대이하	20,800	64,416	17,053	53,895	17,812	57,096	19,857	68,744	19,329	62,589	29,950	79,755
40대	27,022	93,177	26,059	89,761	30,741	112,234	29,702	99,142	25,170	85,970	23,436	78,779
50대	37,502	108,440	33,759	95,373	37,179	100,959	38,686	111,440	37,902	116,813	39,983	117,617
60대이상	55,246	109,964	50,098	71,015	94,623	218,180	42,720	82,675	43,187	69,469	45,604	108,479

<표 5-2-3> 연도별 찹쌀 연령별 구입액

단위 : 원 / 연·가구

구분	평균		2010		2011		2012		2013		2014	
	금액	표준 편차	금액	표준 편차	금액	표준 편차	금액	표준 편차	금액	표준 편차	금액	표준 편차
30대이하	5,711	22,117	5,399	25,716	6,539	23,444	5,629	29,765	4,855	14,035	6,131	17,624
40대	9,141	38,550	9,897	45,808	8,800	36,103	9,947	46,682	9,657	35,262	7,404	28,897
50대	20,337	66,364	20,709	71,908	21,683	59,348	17,972	66,479	22,866	80,239	18,452	53,846
60대이상	16,399	33,804	9,160	15,562	25,737	31,971	11,505	22,828	15,630	38,453	19,965	60,205

<표 5-2-4> 연도별 흑미 연령별 구입액

단위 : 원 / 연·가구

구분	평균		2010		2011		2012		2013		2014	
	금액	표준 편차	금액	표준 편차	금액	표준 편차	금액	표준 편차	금액	표준 편차	금액	표준 편차
30대이하	4,092	13,198	3,716	11,949	3,278	9,433	4,129	15,244	5,600	19,005	3,735	10,359
40대	5,036	22,537	5,284	21,590	5,268	25,128	4,659	24,808	5,056	19,605	4,916	21,552
50대	6,516	23,328	6,885	25,966	5,332	17,809	7,432	24,345	6,379	24,113	6,555	24,408
60대이상	6,714	7,661	8,879	7,642	5,519	3,781	5,945	7,178	7,335	11,866	5,892	7,840

<표 5-3> 연도별 쌀 연령별 구매빈도 추이

단위 : 회 / 연·가구

구분	평균	2010	2011	2012	2013	2014
30대이하	6.1	6.2	6.0	5.8	6.1	6.5
40대	7.1	7.5	7.3	7.2	6.7	6.6
50대	8.3	8.5	8.1	8.2	8.1	8.5
60대이상	8.0	9.0	8.9	7.7	7.3	7.1

<표 5-3-1> 연도별 일반미 및 현미 연령별 구매빈도

단위 : 회 / 연·가구

구분	일반미						현미					
	평균	2010	2011	2012	2013	2014	평균	2010	2011	2012	2013	2014
30대이하	3.5	3.8	3.5	3.2	3.6	3.6	1.4	1.3	1.3	1.4	1.3	1.8
40대	4.0	4.3	4.2	4.1	3.9	3.7	1.6	1.7	1.7	1.7	1.4	1.5
50대	4.3	4.7	4.1	4.2	4.3	4.1	2.0	1.9	2.0	2.1	1.8	2.2
60대이상	3.5	4.1	3.1	3.4	3.8	3.3	2.6	2.9	3.1	2.7	2.1	2.1

<표 5-3-2> 연도별 찹쌀 및 흑미 연령별 구매빈도

단위 : 회 / 연·가구

구분	찹쌀						흑미					
	평균	2010	2011	2012	2013	2014	평균	2010	2011	2012	2013	2014
30대이하	0.6	0.6	0.6	0.5	0.6	0.6	0.5	0.6	0.5	0.5	0.6	0.5
40대	0.8	0.9	0.7	0.8	0.8	0.7	0.6	0.7	0.6	0.6	0.5	0.6
50대	1.2	1.2	1.3	1.1	1.2	1.3	0.8	0.7	0.7	0.9	0.7	0.7
60대이상	1.1	0.9	1.8	0.8	0.8	1.0	0.8	1.0	1.0	0.8	0.7	0.6

<표 5-4> 연도별 쌀 연령별 구매가구 비율

단위 : % / 연·가구

구분	평균	2010	2011	2012	2013	2014
30대이하	92.1	92.4	92.9	91.0	93.3	91.0
40대	95.0	95.1	95.9	94.0	94.1	95.7
50대	96.8	97.5	96.4	98.0	96.9	95.4
60대이상	97.3	100.0	100.0	93.8	94.6	98.1

<표 5-4-1> 연도별 일반미 및 현미 연령별 구매가구 비율

단위 : % / 연·가구

구분	일반미						현미					
	평균	2010	2011	2012	2013	2014	평균	2010	2011	2012	2013	2014
30대이하	84.3	84.9	83.8	83.7	84.4	84.7	53.1	51.7	55.6	54.2	52.6	51.4
40대	88.1	88.5	90.0	89.0	86.2	86.7	59.4	63.4	59.0	59.1	54.1	61.5
50대	90.4	89.0	90.8	91.2	92.5	88.7	64.6	65.0	61.5	67.2	64.2	64.9
60대이상	84.1	93.3	70.0	81.2	83.8	92.3	76.1	80.0	85.0	71.9	70.3	73.1

<표 5-4-2> 연도별 찹쌀 및 흑미 연령별 구매가구 비율

단위 : % / 연·가구

구분	찹쌀						흑미					
	평균	2010	2011	2012	2013	2014	평균	2010	2011	2012	2013	2014
30대이하	33.8	35.7	35.9	36.1	32.6	28.8	30.9	34.5	28.3	31.3	32.6	27.9
40대	42.7	48.4	43.1	41.9	43.9	36.2	36.1	38.3	39.0	33.9	32.1	37.2
50대	56.8	60.1	57.9	54.4	55.3	56.5	39.3	36.2	38.5	38.2	38.9	44.8
60대이상	55.7	46.7	70.0	46.9	51.4	63.5	44.1	40.0	60.0	40.6	43.2	36.5

<표 6-1> 쌀 가족수별 구매패턴

단위 : 원·회·% / 연·가구

구분	구입액		구매빈도	구매가구 비율
	금액	표준편차		
2인 이하	176,901	212,884	6.6	93.3
3인	173,078	193,449	7.0	94.8
4인	192,570	237,514	7.3	95.0
5인	190,585	202,344	7.6	96.2
6인 이상	268,733	264,302	8.1	95.2

<표 6-1-1> 쌀 유형에 따른 가족수별 구매패턴 : 일반미 및현미

단위 : 원·회·% / 연·가구

구분	일반미				현미			
	구입액		구매 빈도	구매가구 비율	구입액		구매 빈도	구매가구 비율
	금액	표준편차			금액	표준편차		
2인 이하	125,622	163,554	3.4	82.8	33,351	96,207	1.8	62.0
3인	124,057	157,980	3.7	89.3	29,046	88,375	1.8	60.3
4인	146,426	213,266	4.0	87.8	30,094	100,761	1.7	60.1
5인	149,293	178,113	4.5	89.7	24,710	63,572	1.5	60.6
6인 이상	215,274	248,874	4.6	85.5	29,821	54,117	1.6	52.8

<표 6-1-2> 쌀 유형에 따른 가족수별 구매패턴 : 찹쌀 및 흑미

단위 : 원·회·% / 연·가구

구분	찹쌀				흑미			
	구입액		구매 빈도	구매가구 비율	구입액		구매 빈도	구매가구 비율
	금액	표준편차			금액	표준편차		
2인 이하	13,763	41,654	0.9	50.9	4,065	11,033	0.5	31.0
3인	13,945	49,610	0.9	46.2	5,178	17,474	0.7	37.3
4인	10,442	43,116	0.8	44.2	5,232	21,866	0.7	36.2
5인	10,997	28,393	0.9	44.6	5,117	11,727	0.6	36.8
6인 이상	14,057	30,483	1.0	42.6	9,444	10,256	0.8	41.1

<표 6-2> 연도별 쌀 가족수별 구입액

단위 : 원 / 연·가구

구분	평균	2010		2011		2012		2013		2014		
	금액	표준편차	금액	표준편차	금액	표준편차	금액	표준편차	금액	표준편차		
2인 이하	176,901	212,884	166,821	155,930	178,194	253,312	177,041	194,806	185,809	264,918	176,642	195,456
3인	173,078	193,449	158,861	175,610	166,669	188,916	185,544	209,510	183,979	201,558	170,339	191,652
4인	192,570	237,514	184,604	250,619	181,758	198,494	188,742	211,060	195,420	241,951	212,327	285,446
5인	190,585	202,344	184,757	197,789	178,647	202,380	170,760	200,685	215,783	220,673	202,979	190,195
6인 이상	268,733	264,302	235,111	246,862	241,583	217,244	277,410	382,171	275,893	254,102	313,666	221,133

<표 6-2-1> 연도별 일반미 가족수별 구입액

단위 : 원 / 연·가구

구분	평균	2010		2011		2012		2013		2014		
	금액	표준편차	금액	표준편차	금액	표준편차	금액	표준편차	금액	표준편차		
2인 이하	125,622	163,554	122,108	129,203	120,175	162,005	131,192	164,955	131,310	221,194	123,327	140,411
3인	124,057	157,980	114,928	138,456	119,564	160,617	131,665	175,967	135,095	166,713	119,034	148,148
4인	146,426	213,266	144,773	225,167	134,818	175,532	143,230	188,743	149,277	220,012	160,034	256,875
5인	149,293	178,113	143,660	181,278	135,335	176,152	130,080	174,054	175,198	199,155	162,190	159,928
6인 이상	215,274	248,874	193,157	263,939	193,240	232,868	225,751	352,052	210,631	224,384	253,590	171,126

<표 6-2-2> 연도별 현미 가족수별 구입액

단위 : 원 / 연·가구

구분	평균		2010		2011		2012		2013		2014	
	금액	표준 편차	금액	표준 편차	금액	표준 편차	금액	표준 편차	금액	표준 편차	금액	표준 편차
2인 이하	33,351	96,207	28,697	67,306	41,374	159,958	29,450	72,007	35,598	102,555	31,636	79,210
3인	29,046	88,375	25,147	78,535	29,478	82,007	31,104	94,391	27,936	90,204	31,566	96,738
4인	30,094	100,761	25,525	85,545	31,170	110,277	31,341	107,033	28,539	91,158	33,898	109,792
5인	24,710	63,572	26,081	78,948	27,303	69,524	27,031	63,468	22,026	54,060	21,107	51,860
6인 이상	29,821	54,117	16,147	48,462	21,309	48,918	30,865	54,344	40,435	64,406	40,351	54,458

<표 6-2-3> 연도별 잡쌀 가족수별 구입액

단위 : 원 / 연·가구

구분	평균		2010		2011		2012		2013		2014	
	금액	표준 편차	금액	표준 편차	금액	표준 편차	금액	표준 편차	금액	표준 편차	금액	표준 편차
2인 이하	13,763	41,654	12,769	37,733	13,634	38,768	9,901	26,751	14,929	46,080	17,582	58,940
3인	13,945	49,610	12,862	52,049	13,795	45,883	16,843	65,901	15,841	57,678	10,387	26,541
4인	10,442	43,116	8,694	38,788	11,069	42,110	9,234	43,784	11,940	48,643	11,272	42,256
5인	10,997	28,393	11,537	40,128	11,440	25,713	10,082	26,552	10,782	22,844	11,142	26,731
6인 이상	14,057	30,483	19,634	43,219	14,909	31,245	11,283	32,732	14,049	33,368	10,413	11,849

<표 6-2-4> 연도별 흑미 가족수별 구입액

단위 : 원 / 연·가구

구분	평균		2010		2011		2012		2013		2014	
	금액	표준 편차	금액	표준 편차	금액	표준 편차	금액	표준 편차	금액	표준 편차	금액	표준 편차
2인 이하	4,065	11,033	3,247	9,446	3,011	6,854	6,498	17,675	3,972	13,375	3,597	7,816
3인	5,178	17,474	5,923	18,769	3,833	13,538	5,884	19,218	4,937	16,599	5,311	19,249
4인	5,232	21,866	5,485	24,866	4,701	20,597	4,937	21,267	5,577	21,611	5,462	20,992
5인	5,117	11,727	3,479	6,073	4,569	10,300	3,566	8,883	7,776	16,949	6,197	16,431
6인 이상	9,444	10,256	6,173	6,046	12,125	21,553	9,512	9,308	10,614	8,386	8,796	5,986

<표 6-3> 연도별 쌀 가족수별 구매빈도 추이

단위 : 회 / 연·가구

구분	평균	2010	2011	2012	2013	2014
2인 이하	6.6	7.0	6.7	6.6	6.3	6.6
3인	7.0	7.3	6.9	7.1	6.9	7.0
4인	7.3	7.3	7.3	7.3	7.1	7.3
5인	7.6	7.9	7.6	7.1	7.7	7.7
6인 이상	8.1	7.6	8.0	7.7	7.7	9.3

<표 6-3-1> 연도별 일반미 및 현미 가족수별 구매빈도

단위 : 회 / 연·가구

구분	일반미						현미					
	평균	2010	2011	2012	2013	2014	평균	2010	2011	2012	2013	2014
2인 이하	3.4	3.7	3.4	3.5	3.4	3.2	1.8	1.8	1.9	1.8	1.7	2.0
3인	3.7	3.9	3.6	3.7	3.8	3.4	1.8	1.8	1.8	1.8	1.7	1.8
4인	4.0	4.3	4.0	4.0	4.0	3.9	1.7	1.6	1.7	1.8	1.5	1.9
5인	4.5	5.0	4.4	4.0	4.6	4.5	1.5	1.6	1.5	1.6	1.3	1.6
6인 이상	4.6	4.6	4.5	4.3	4.2	5.5	1.6	1.1	1.4	1.8	1.9	2.0

<표 6-3-2> 연도별 잡쌀 및 흑미 가족수별 구매빈도

단위 : 회 / 연·가구

구분	잡쌀						흑미					
	평균	2010	2011	2012	2013	2014	평균	2010	2011	2012	2013	2014
2인 이하	0.9	1.1	1.0	0.7	0.9	0.9	0.5	0.4	0.5	0.6	0.4	0.5
3인	0.9	0.9	0.9	0.8	0.8	0.9	0.7	0.7	0.6	0.8	0.6	0.7
4인	0.8	0.7	0.9	0.8	0.9	0.9	0.7	0.7	0.6	0.6	0.7	0.6
5인	0.9	0.7	0.9	0.9	1.0	1.0	0.6	0.5	0.6	0.5	0.8	0.6
6인 이상	1.0	1.2	1.0	0.8	0.9	1.0	0.8	0.7	1.0	0.8	0.7	0.7

<표 6-4> 연도별 쌀 가족수별 구매가구 비율

단위 : % / 연·가구

구분	평균	2010	2011	2012	2013	2014
2인 이하	93.3	92.2	92.3	90.6	96.6	95.0
3인	94.8	95.6	94.7	95.2	93.4	95.2
4인	95.0	94.6	95.7	94.3	95.3	94.9
5인	96.2	96.0	97.6	98.8	95.0	93.8
6인 이상	95.2	97.2	94.9	89.7	94.1	100.0

<표 6-4-1> 연도별 일반미 및 현미 가족수별 구매가구 비율

단위 : % / 연·가구

구분	일반미						현미					
	평균	2010	2011	2012	2013	2014	평균	2010	2011	2012	2013	2014
2인 이하	82.8	81.2	78.5	82.8	87.4	84.0	62.0	60.9	69.2	60.9	54.0	65.0
3인	89.3	88.0	89.9	91.7	89.1	87.7	60.3	59.5	57.4	60.1	62.8	61.5
4인	87.8	89.2	87.6	87.4	87.1	87.5	60.1	61.1	57.1	61.3	58.3	62.7
5인	89.7	85.3	94.0	90.4	88.8	90.0	60.6	64.0	62.7	63.9	53.8	58.8
6인 이상	85.5	83.3	84.6	82.1	85.3	92.0	52.8	44.4	66.7	53.8	47.1	52.0

<표 6-4-2> 연도별 찰쌀 및 흑미 가족수별 구매가구 비율

단위 : % / 연·가구

구분	찰쌀						흑미					
	평균	2010	2011	2012	2013	2014	평균	2010	2011	2012	2013	2014
2인 이하	50.9	57.8	50.8	43.8	52.9	49.0	31.0	28.1	30.8	35.9	26.4	34.0
3인	46.2	48.7	46.7	43.5	46.4	45.5	37.3	37.3	36.1	35.1	33.9	43.9
4인	44.2	43.5	46.4	44.1	44.8	42.1	36.2	38.1	35.2	33.8	36.7	37.0
5인	44.6	45.3	41.0	49.4	45.0	42.5	36.8	30.7	41.0	37.3	41.2	33.8
6인 이상	42.6	55.6	41.0	41.0	35.3	40.0	41.1	44.4	48.7	35.9	32.4	44.0

<표 7-1> 쌀 주부취업별 구매패턴

단위 : 원·회·% / 연·가구

구분	구입액		구매빈도	구매가구 비율
	금액	표준편차		
전업주부	179,958	227,908	7.2	95.2
취업주부	200,333	232,055	7.2	94.6

<표 7-1-1> 쌀 유형에 따른 주부취업별 구매패턴 : 일반미 및 현미

단위 : 원·회·% / 연·가구

구분	일반미				현미			
	구입액		구매 빈도	구매가구 비율	구입액		구매 빈도	구매가구 비율
	금액	표준편차			금액	표준편차		
전업주부	132,791	200,990	3.9	86.8	30,501	103,223	1.8	61.8
취업주부	153,075	203,458	4.1	88.8	28,368	98,690	1.6	58.1

<표 7-1-2> 쌀 유형에 따른 주부취업별 구매패턴 : 찰쌀 및 흑미

단위 : 원·회·% / 연·가구

구분	찰쌀				흑미			
	구입액		구매 빈도	구매가구 비율	구입액		구매 빈도	구매가구 비율
	금액	표준편차			금액	표준편차		
전업주부	11,367	45,642	0.9	45.7	11,367	45,642	0.6	35.4
취업주부	12,623	52,737	0.9	45.3	12,623	52,737	0.6	37.2

<표 7-2> 연도별 쌀 주부취업별 구입액

단위 : 원 / 연·가구

구분	평균		2010		2011		2012		2013		2014	
	금액	표준편차	금액	표준편차	금액	표준편차	금액	표준편차	금액	표준편차	금액	표준편차
전업주부	179,958	227,908	166,012	186,911	172,468	217,853	174,416	244,445	194,379	220,356	192,515	269,974
취업주부	200,333	232,055	197,184	266,232	190,958	207,469	208,762	215,037	200,484	255,622	204,278	215,917

<표 7-2-1> 연도별 일반미 주부취업별 구입액

단위 : 원 / 연·가구

구분	평균		2010		2011		2012		2013		2014	
	금액	표준편차	금액	표준편차	금액	표준편차	금액	표준편차	금액	표준편차	금액	표준편차
전업주부	132,791	200,990	124,149	160,576	124,108	182,504	130,393	227,853	145,329	196,439	139,978	237,579
취업주부	153,075	203,458	156,273	253,825	144,174	179,873	157,351	181,383	153,151	224,342	154,424	177,865

<표 7-2-2> 연도별 현미 주부취업별 구입액

단위 : 원 / 연·가구

구분	평균		2010		2011		2012		2013		2014	
	금액	표준편차	금액	표준편차	금액	표준편차	금액	표준편차	금액	표준편차	금액	표준편차
전업주부	30,501	103,223	27,483	93,812	31,721	131,042	29,709	98,875	30,702	94,290	32,889	98,097
취업주부	28,368	98,690	22,567	75,911	29,449	103,617	31,658	105,436	27,509	101,489	30,656	106,996

<표 7-2-3> 연도별 찹쌀 주부취업별 구입액

단위 : 원 / 연·가구

구분	평균		2010		2011		2012		2013		2014	
	금액	표준편차	금액	표준편차	금액	표준편차	금액	표준편차	금액	표준편차	금액	표준편차
전업주부	11,367	45,642	9,735	41,992	12,280	48,777	9,530	48,163	12,719	45,723	12,573	43,556
취업주부	12,623	52,737	12,290	59,540	12,142	41,362	13,566	58,430	13,861	59,824	11,254	44,530

<표 7-2-4> 연도별 흑미 주부취업별 구입액

단위 : 원 / 연·가구

구분	평균		2010		2011		2012		2013		2014	
	금액	표준편차	금액	표준편차	금액	표준편차	금액	표준편차	금액	표준편차	금액	표준편차
전업주부	4,841	18,898	4,525	16,264	4,359	16,752	4,764	18,180	5,613	22,809	4,945	20,486
취업주부	5,794	26,419	6,054	29,564	5,192	22,630	6,187	31,284	5,796	24,402	5,741	24,215

<표 7-3> 연도별 쌀 주부취업별 구매빈도 추이

단위 : 회 / 연·가구

구분	평균	2010	2011	2012	2013	2014
전업주부	7.2	7.3	7.2	6.9	7.4	7.4
취업주부	7.2	7.4	7.2	7.5	6.7	7.1

<표 7-3-1> 연도별 일반미 및 현미 주부취업별 구매빈도

단위 : 회 / 연·가구

구분	일반미						현미					
	평균	2010	2011	2012	2013	2014	평균	2010	2011	2012	2013	2014
전업주부	3.9	4.1	3.9	3.7	4.0	3.7	1.8	1.7	1.8	1.8	1.7	2.0
취업주부	4.1	4.4	4.1	4.1	3.9	3.9	1.6	1.6	1.6	1.8	1.4	1.7

<표 7-3-2> 연도별 찹쌀 및 흑미 주부취업별 구매빈도

단위 : 회 / 연·가구

구분	찹쌀						흑미					
	평균	2010	2011	2012	2013	2014	평균	2010	2011	2012	2013	2014
전업주부	0.9	0.8	0.9	0.8	0.9	1.0	0.6	0.7	0.6	0.6	0.6	0.6
취업주부	0.9	0.8	1.0	0.9	0.8	0.8	0.6	0.6	0.6	0.7	0.6	0.6

<표 7-4> 연도별 쌀 주부취업별 구매가구 비율

단위 : % / 연·가구

구분	평균	2010	2011	2012	2013	2014
전업주부	95.2	95.2	95.6	94.4	95.7	95.0
취업주부	94.6	94.5	94.9	94.6	94.1	95.1

<표 7-4-1> 연도별 일반미 및 현미 주부취업별 구매가구 비율

단위 : % / 연·가구

구분	일반미						현미					
	평균	2010	2011	2012	2013	2014	평균	2010	2011	2012	2013	2014
전업주부	86.8	86.7	87.1	85.9	86.5	87.9	61.8	61.7	62.1	61.3	62.4	61.5
취업주부	88.8	88.4	88.9	90.7	89.0	87.1	58.1	58.2	56.2	60.4	53.5	62.2

<표 7-4-2> 연도별 찹쌀 및 흑미 주부취업별 구매가구 비율

단위 : % / 연·가구

구분	찹쌀						흑미					
	평균	2010	2011	2012	2013	2014	평균	2010	2011	2012	2013	2014
전업주부	45.7	45.7	45.1	43.3	46.3	48.2	35.4	36.5	35.6	33.8	34.2	36.7
취업주부	45.3	48.2	47.0	45.7	45.4	40.0	37.2	36.7	37.5	36.1	35.8	39.7

<표 8-1> 쌀 교육수준별 구매패턴

단위 : 원·회·% / 연·가구

구분	구입액		구매빈도	구매가구 비율
	금액	표준편차		
중졸이하	220,328	259,484	7.1	95.6
고졸	200,977	228,982	7.3	94.8
대졸이상	161,939	208,463	7.0	94.9

<표 8-1-1> 쌀 유형에 따른 교육수준별 구매패턴 : 일반미 및 현미

단위 : 원·회·% / 연·가구

구분	일반미				현미			
	구입액		구매 빈도	구매가구 비율	구입액		구매 빈도	구매가구 비율
	금액	표준편차			금액	표준편차		
중졸이하	160,044	197,211	3.8	89.7	33,531	103,540	1.6	57.6
고졸	151,326	202,780	4.0	87.5	30,289	99,174	1.7	59.9
대졸이상	122,283	189,981	3.9	87.9	26,673	82,606	1.8	61.0

<표 8-1-2> 쌀 유형에 따른 교육수준별 구매패턴 : 찰쌀 및 흑미

단위 : 원·회·% / 연·가구

구분	찰쌀				흑미			
	구입액		구매 빈도	구매가구 비율	구입액		구매 빈도	구매가구 비율
	금액	표준편차			금액	표준편차		
중졸이하	21,451	62,543	1.0	53.1	5,270	10,653	0.8	39.1
고졸	12,865	48,380	0.9	46.4	6,214	28,292	0.7	38.4
대졸이상	8,288	31,553	0.8	42.1	3,848	13,599	0.5	32.1

<표 8-2> 연도별 쌀 교육수준별 구입액

단위 : 원 / 연·가구

구분	평균		2010		2011		2012		2013		2014	
	금액	표준편차	금액	표준편차	금액	표준편차	금액	표준편차	금액	표준편차	금액	표준편차
중졸이하	220,328	259,484	210,160	252,605	201,406	279,241	236,502	273,520	233,542	254,834	220,030	237,218
고졸	200,977	228,982	185,517	237,961	192,372	204,870	201,712	248,072	217,393	239,897	207,892	214,109
대졸이상	161,939	208,463	158,477	185,779	157,124	179,238	157,437	177,094	159,578	226,356	177,080	273,851

<표 8-2-1> 연도별 일반미 교육수준별 구입액

단위 : 원 / 연·가구

구분	평균		2010		2011		2012		2013		2014	
	금액	표준편차	금액	표준편차	금액	표준편차	금액	표준편차	금액	표준편차	금액	표준편차
중졸이하	160,044	197,211	162,296	207,182	144,480	172,391	174,150	235,875	168,551	199,529	150,741	171,076
고졸	151,326	202,780	142,542	214,467	142,106	188,206	151,286	220,742	163,795	212,690	156,899	177,793
대졸이상	122,283	189,981	122,828	181,140	116,231	158,229	118,861	159,003	123,239	206,834	130,256	244,699

<표 8-2-2> 연도별 현미 교육수준별 구입액

단위 : 원 / 연·가구

구분	평균		2010		2011		2012		2013		2014	
	금액	표준편차	금액	표준편차	금액	표준편차	금액	표준편차	금액	표준편차	금액	표준편차
	중졸이하	33,531	103,540	27,699	85,240	37,904	142,731	31,204	84,698	31,961	94,835	38,888
고졸	30,289	99,174	24,589	86,634	30,560	104,994	33,323	105,715	32,068	104,549	30,903	93,979
대졸이상	26,673	82,606	24,389	76,604	28,674	92,254	25,635	81,373	23,407	68,902	31,261	93,899

<표 8-2-3> 연도별 찰쌀 교육수준별 구입액

단위 : 원 / 연·가구

구분	평균		2010		2011		2012		2013		2014	
	금액	표준편차	금액	표준편차	금액	표준편차	금액	표준편차	금액	표준편차	금액	표준편차
중졸이하	21,451	62,543	14,986	64,631	14,214	34,170	25,371	65,725	26,413	77,374	26,270	70,817
고졸	12,865	48,380	12,435	53,677	14,165	48,747	10,537	40,771	14,815	56,333	12,375	42,370
대졸이상	8,288	31,553	7,142	28,765	8,727	32,675	9,411	44,841	8,631	28,656	7,527	22,828

<표 8-2-4> 연도별 흑미 교육수준별 구입액

단위 : 원 / 연·가구

구분	평균		2010		2011		2012		2013		2014	
	금액	표준편차	금액	표준편차	금액	표준편차	금액	표준편차	금액	표준편차	금액	표준편차
중졸이하	5,270	10,653	5,180	9,875	4,807	10,882	5,777	11,596	6,618	13,618	3,967	7,293
고졸	6,214	28,292	5,872	28,328	5,541	23,664	6,566	31,092	6,676	28,823	6,417	29,552
대졸이상	3,848	13,599	4,052	13,306	3,492	12,207	3,497	12,165	4,104	15,656	4,098	14,662

<표 8-3> 연도별 쌀 교육수준별 구매빈도 추이

단위 : 회 / 연·가구

구 분	평균	2010	2011	2012	2013	2014
중졸이하	7.1	7.9	6.9	6.6	7.1	6.9
고졸	7.3	7.3	7.3	7.4	7.1	7.4
대졸이상	7.0	7.2	7.1	6.9	6.9	7.0

<표 8-3-1> 연도별 일반미 및 현미 교육수준별 구매빈도

단위 : 회 / 연·가구

구 분	일반미						현미					
	평균	2010	2011	2012	2013	2014	평균	2010	2011	2012	2013	2014
중졸이하	3.8	4.3	3.6	3.5	3.9	3.4	1.6	1.8	1.6	1.4	1.3	1.7
고졸	4.0	4.2	4.0	4.0	4.0	3.9	1.7	1.5	1.6	1.8	1.5	1.8
대졸이상	3.9	4.2	3.9	3.7	3.9	3.7	1.8	1.7	1.9	1.9	1.7	1.9

<표 8-3-2> 연도별 찹쌀 및 흑미 교육수준별 구매빈도

단위 : 회 / 연·가구

구 분	찹쌀						흑미					
	평균	2010	2011	2012	2013	2014	평균	2010	2011	2012	2013	2014
중졸이하	1.0	0.9	0.9	0.8	1.1	1.2	0.8	0.9	0.8	0.9	0.7	0.5
고졸	0.9	0.9	1.0	0.8	0.9	0.9	0.7	0.7	0.7	0.7	0.7	0.7
대졸이상	0.8	0.7	0.8	0.8	0.8	0.8	0.5	0.5	0.5	0.5	0.5	0.5

<표 8-4> 연도별 쌀 교육수준별 구매가구 비율

단위 : % / 연·가구

구 분	평균	2010	2011	2012	2013	2014
중졸이하	95.6	100.0	93.4	95.1	94.4	95.1
고졸	94.8	94.4	95.1	94.1	94.5	95.7
대졸이상	94.9	94.2	95.9	95.0	95.7	93.8

<표 8-4-1> 연도별 일반미 및 현미 교육수준별 구매가구 비율

단위 : % / 연·가구

구 분	일반미						현미					
	평균	2010	2011	2012	2013	2014	평균	2010	2011	2012	2013	2014
중졸이하	89.7	95.1	85.2	86.9	92.6	88.5	57.6	62.3	60.7	54.1	51.9	59.0
고졸	87.5	86.2	88.7	87.2	87.5	88.0	59.9	60.6	58.3	61.9	56.9	61.9
대졸이상	87.9	88.0	87.2	90.1	87.7	86.4	61.0	57.9	61.6	62.0	60.9	62.4

<표 8-4-2> 연도별 찹쌀 및 흑미 교육수준별 구매가구 비율

단위 : % / 연·가구

구 분	찹쌀						흑미					
	평균	2010	2011	2012	2013	2014	평균	2010	2011	2012	2013	2014
중졸이하	53.1	54.1	52.5	41.0	55.6	62.3	39.1	36.1	44.3	37.7	44.4	32.8
고졸	46.4	46.8	47.6	47.1	46.2	44.5	38.4	37.1	39.9	36.3	36.3	42.2
대졸이상	42.1	45.5	41.7	41.7	43.1	38.4	32.1	35.1	29.3	32.2	30.4	33.5

경기농업 FOCUS 2015-6



쌀 소비트렌드 변화와 대응전략

발간등록번호 : 71-6410563-000056-01

발행일 : 2015년 11월

발행 : 경기도농업기술원장 임재욱

감수 : 연구개발국장 김희동

편집 : 작물연구과장 박인태

분석 : 수원대학교 김태경, 농업기술원 김연진

집필 : 고려대학교 양승룡, 김건아

농업기술원 정구현

발행처 : 18388 경기도 화성시 병점중앙로 283-33번지

경기도농업기술원

(전화 031-229-5785, 팩스 031-229-5962)

「경기농업 FOCUS」는 경기도농업기술원 홈페이지(nongup.gg.go.kr)
농업경영정보자료에서 제공됩니다.

첨단농업 과학농업 농업의 미래를 열어가는 U-경기농업기술



경기도 화성시 병점중앙로 283-33

Tel_031-229-5785 Fax_031-229-5962

<http://nongup.gg.go.kr>